

勞動部勞動力發展署高屏澎東分署 110年第2季就業市場概況報告

目 錄

壹、前言	1
貳、統計分析	2
一、統計範圍	2
二、統計分析方式	2
三、主要名詞解釋	3
四、就業市場概況	4
(一)就業服務	4
1.求供倍數及就業媒合	4
2.教育程度別	5
3.年齡別	8
(二)求職求才人數交叉分析	10
1.職業別與教育程度	11
2.年齡別與教育程度	12
3.年齡別與職業別	13
4.行業別與職業別	14
5.行業別與教育程度	15
(三)薪資交叉分析	16
1.職業別與教育程度	16
2.行業別與教育程度	18
(四)求職求才人數供需分析	20
1.產業結構及本季熱門行業	20
2.熱門職業供需分析	22
(五)求職未能推介就業與求才未能補實之原因	23
1.求職未能推介原因分析	23
2.求才未能補實主要原因分析	24
(六)資遣通報統計概況	25
(七)失業給付-認定人數及失業身分別	25
參、結論	26
附錄：高屏澎東分署暨所屬(含委辦)就業中心(台)地址及電話一覽表	31

表目錄

表 1 高屏澎東分署暨所屬(含委辦)就業中心(台)、高雄市政府勞工局訓練 就業中心及屏東縣政府勞動暨青年發展處就業服務台所屬服務 據點	1
表 2 九大職業別及子項目	2
表 3 高屏澎東區之就業服務概況	4
表 4 各教育程度別求職及推介就業人數	5
表 5 各教育程度別求才及僱用人數	7
表 6 各年齡別求職及推介就業人數	8
表 7 職類別新登記求職求才人數	10
表 8 職業別與教育程度對照	11
表 9 年齡別與教育程度對照之新登記求職人數	12
表 10 年齡別與職業別對照之新登記求職人數	13
表 11 行業別新登記求才人數	14
表 12 行業別與職業別對照之新登記求才人數—依人數排名前四大行業 和前 10 大職業	15
表 13 行業別與教育程度對照之新登記求才人數	16
表 14 新登記職業別與教育程度對照之薪資條件	17
表 15 新登記行業別與教育程度對照之薪資條件	19
表 16 公司及商業登記現有家數	20
表 17 本季熱門行業-新登記求才人數前 20 大排名	21
表 18 本季熱門職業-新登記求職求才人數前 20 大排名	22
表 19 求職未能推介就業前四大主要原因-按職業別排序	23
表 20 求才未能補實前四大主要原因-按職業別排序	24
表 21 資遣離職通報人數統計	25
表 22 失業給付認定人數及失業身分別統計	25

圖目錄

圖 1 教育程度別之求職就業率	6
圖 2 教育程度別之求才利用率	7
圖 3 年齡別之求職就業率	9

高屏澎東地區 110 年第 2 季就業市場概況報告

壹、前言

高屏澎東分署(以下簡稱本分署)服務區域涵蓋高雄市、屏東縣、澎湖縣以及臺東縣,本報告係統計分析所轄區域之高雄市政府勞工局訓練就業中心、鳳山就業服務站、岡山就業服務站、屏東就業中心、潮州就業中心、屏東縣政府勞動暨青年發展處就業服務台、臺東就業中心、澎湖就業中心(詳如表1)所提供的求才、求職就業服務資料,希冀透過各服務據點受理求職求才資料的數字統計,以提供雇主求才、求職者求職及有關單位人力規劃之運用參考。

表 1 高屏澎東分署暨所屬(含委辦)就業中心(台)、高雄市政府勞工局訓練就業中心及屏東縣政府勞動暨青年發展處就業服務台所屬服務據點

縣市別	服務據點
高雄市	<u>高雄市政府勞工局訓練就業中心</u> ¹ 左營、三民、楠梓、前鎮(計4個就業服務站) 大寮、燕巢、仁武、永安、鳥松、旗山、路竹、楠梓、前鎮、旗津、本洲分台(計11個就業服務台)。
	<u>鳳山就業服務站</u> ² 林園、大樹、大社、美濃、六龜、茂林、甲仙、那瑪夏、桃源。(計9個就業服務台)
	<u>岡山就業服務站</u> ³ 阿蓮、湖內、茄萣、彌陀、橋頭、梓官、內門、杉林。 (計8個就業服務台)
屏東縣	<u>屏東就業中心</u> 萬丹、新園、麟洛、長治、內埔、萬巒、九如、里港、鹽埔、高樹、泰武、瑪家、三地門、霧臺、大埔、霧臺百合部落(註4)。 (計15個就業服務台,1個臨時服務據點)
	<u>潮州就業中心</u> 竹田、崁頂、南州、新埤、東港、林邊、佳冬、枋山、車城、恆春、來義、春日、獅子、牡丹、滿洲、琉球。 (計16個就業服務台)
	<u>屏東縣政府勞動暨青年發展處就業服務台</u> ⁵ 屏東、枋寮。(計2個就業服務台)
臺東縣	<u>臺東就業中心</u> 長濱、成功、東河、太麻里、大武、池上、關山、鹿野、金峰、達仁、海端、延平、綠島、蘭嶼。(計14個就業服務台)
澎湖縣	<u>澎湖就業中心</u> 湖西、白沙、西嶼、望安、七美。(計5個就業服務台)

註：1.高雄市政府勞工局訓練就業中心及下轄4個服務站及11個就業服務台業務為高雄市政府辦理。2.因應「勞動部委辦就業中心業務實施計畫」,本分署鳳山就業中心就業服務業務自104年7月1日起委由高雄市政府辦理。3.因應「勞動部委辦就業中心業務實施計畫」,本分署岡山就業中心就業服務業務自104年10月1日起委由高雄市政府辦理。4.霧臺百合部落係因應莫拉克颱風設置臨時據點。5.屏東縣政府勞動暨青年發展處就業服務台為屏東縣政府辦理。

貳、統計分析

一、統計範圍

高屏澎東分署暨所屬(含委辦)就業中心(台)、高雄市政府勞工局訓練就業中心及屏東縣政府勞動暨青年發展處就業服務台所屬服務據點(詳如表1)所提供求才、求職就業服務資料,統計期間為110年4月1日至110年6月30日。

二、統計分析方式

從求職人數、求才人數之統計,分別依新登記、有效、辦理單位、職業別、行業別、教育程度、年齡進行交叉分析;歸納求職未能推介就業與求才未能補實之原因;以及薪資、失業給付等概況之陳述。資料來源為勞動部勞動力發展署就業服務資訊系統。

資訊系統的職業別分析,將職業分為九大類別,每一大類又區分為數個中類別,詳如表2。

表 2 九大職業別及子項目

職業分類(含代碼)-大類別	職業分類(含代碼)-中類別
1 民意代表、主管及經理人員*	11 民意代表、高階主管及總執行長
	12 行政及商業經理人員
	13 生產及專業服務經理人員
	14 餐旅、零售及其他場所服務經理人員
2 專業人員	21 科學及工程專業人員
	22 醫療保健專業人員
	23 教學專業人員
	24 商業及行政專業人員
	25 資訊及通訊專業人員
	26 法律、社會及文化專業人員
3 技術員及助理專業人員	31 科學及工程助理專業人員
	32 醫療保健助理專業人員
	33 商業及行政助理專業人員
	34 法律、社會、文化及有關助理專業人員
	35 資訊及通訊傳播技術員
4 事務支援人員	41 一般及文書事務人員
	42 顧客服務事務人員
	43 會計、生產、運輸及有關事務人員
	49 其他事務支援人員

表 2 九大職業別及子項目 (續)

職業分類 (含代碼) - 大類別	職業分類 (含代碼) - 中類別
5 服務及銷售工作人員	51 個人服務工作人員
	52 銷售及展示工作人員
	53 個人照顧工作人員
	54 保安服務工作人員
6 農、林、漁、牧業生產人員	60 農、林、漁、牧業生產人員
7 技藝有關工作人員	71 營建及有關工作人員
	72 金屬、機具製造及有關工作人員
	73 手工藝及印刷工作人員
	74 電力及電子設備裝修人員
	79 其他技藝有關工作人員
8 機械設備操作及組裝人員	81 生產機械設備操作人員
	82 組裝人員
	83 駕駛及移運設備操作人員
9 基層技術工及勞力工	91 清潔工及幫工
	93 採礦、營建、製造及運輸勞力工
	95 廢棄物服務工及環境清掃工
	99 其他基層技術工及勞力工

*因民意代表未於就業服務資訊系統求職求才，故以下說明僅以「主管及經理人員」呈現。

三、主要名詞解釋

1. 求職人數：係以各中心、台服務臨櫃及現場徵才之求職登記並鍵入就服資訊系統之人數。
2. 求才人數：係以各中心、台服務臨櫃及現場徵才之求才登記並鍵入就服資訊系統之人數。
3. 新登記人數：指在當季內辦理求職或求才登記之人數，如新登記求職人數、新登記求才人數。
4. 有效人數：指當季新登記人數外，尚包括有效期限內已辦理登記，延至當季仍需予以介紹者。有效期限一般訂為二個月，若屬於專案介紹之求職登記有效期限，則依各專案法定期限。至於就業弱勢者，經評估需進入個案管理者，其有效期限為實際服務期間。例如有效求職人數、有效求才人數。
5. 有效求職推介就業人數：指有效求職人數中，經推介就業或利用勞動部各項資訊就業之人數。
6. 有效求才僱用人數：指有效求才人數中，經推介僱用或利用勞動部各項資訊僱用之人數。
7. 求供倍數：指求才人數對求職人數之倍數。
8. 求職就業率：指有效求職推介就業人數占新登記求職人數之百分

比。

9. 求才利用率：指有效求才僱用人數占新登記求才人數之百分比。
10. 就業服務資訊系統：指求職、求才者，透過公立就業服務機構就業資訊區架設之電腦及台灣就業通，獲得各項服務之系統。

四、就業市場概況

依據行政院主計總處發布之人力資源調查統計指標及經濟成長率：110年4至6月全國平均就業人數1,140萬8千人，較上季減少11萬3千人；平均失業人數為49萬8千人，較上季增加5萬8千人，平均失業率為4.18%，較上季增加0.50個百分點，平均勞動力參與率58.91%，較上季減少0.21個百分點，110年第2季未經季節調整實質GDP與109年同季比較之經濟成長率(yoy)概估為7.47%。

(一)就業服務

1. 求供倍數及就業媒合

110年第2季本分署全區新登記求供倍數為1.56，即新登記求才人數大於新登記求職人數。新登記求職人數32,148人，較上季增加4,381人(+15.78%)，與去年同期相比減少1,220人(-3.66%)。新登記求才人數50,279人，較上季增加229人(+0.46%)，與去年同期相比增加2,439人(+5.10%)。有效求職推介就業人數17,344人，較上季減少1,660人(-8.74%)，與去年同期相比減少1,526人(-8.09%)。有效求才僱用人數25,545人，較上季減少640人(-2.44%)，與去年同期相比減少1,530人(-5.65%)。求職就業率53.95%，較上季減少14.49個百分點，較去年同期則減少2.60個百分點。求才利用率50.81%，較上季減少1.51個百分點，較去年同期則減少5.79個百分點。

表 3 高屏澎東區之就業服務概況

單位：人、%

項目	新登記求職人數(1)	新登記求才人數(2)	新登記求供倍數(2)/(1)	有效求職推介就業人數(3)	有效求才僱用人數(4)	求職就業率%(3)/(1)	求才利用率%(4)/(2)
109年第2季	33,368	47,840	1.43	18,870	27,075	56.55	56.59
109年第3季	32,239	45,978	1.43	19,537	26,364	60.60	57.34
109年第4季	28,285	47,416	1.68	18,483	25,065	65.35	52.86
110年第1季	27,767	50,050	1.80	19,004	26,185	68.44	52.32
110年第2季	32,148	50,279	1.56	17,344	25,545	53.95	50.81
較上季增減	15.78	0.46	【-0.24】	-8.74	-2.44	(-14.49)	(-1.51)
較去年同期增減	-3.66	5.10	【0.13】	-8.09	-5.65	(-2.60)	(-5.79)

註：【】係指增減倍數，()係指增減百分點。

2.教育程度別

110年第2季本分署全區新登記求職人數總計32,148人，較上季增加15.78%，按教育程度區分，以高職10,853人（占33.76%）居首，較上季增加8.83%；大學10,699人（占33.28%）次之，較上季增加29.89%；再次為專科3,380人（占10.51%），較上季增加12.59%。與去年同期相比，全區新登記求職人數減少3.66%，高職減少12.15%，大學增加9.43%，專科減少2.03%。

全區有效求職推介就業人數為17,344人，較上季減少8.74%，按教育程度來區分，以高職6,534人（占37.67%）居多，較上季減少5.55%；大學5,228人（占30.14%）次之，較上季減少12.30%；再次為國中1,812人（占10.45%），較上季減少1.63%。與去年同期相比，全區有效求職推介就業人數減少8.09%，高職減少8.96%，大學減少4.46%，國中減少8.07%。（請參閱表4）

依時間數列資料觀察：全區及各教育程度別求職就業率與上季相比，國小、國中、高中、高職、專科、大學、碩士求職就業率皆較上季減少。與去年同期相比，各教育程度別求職就業率從50.09%（國小）至58.09%（高職）的區間下降至48.82%（國小）至60.2%（高職）區間。（請參閱表4及圖1）

表 4 各教育程度別求職及推介就業人數

項目	總計	國小	國中	高中	高職	專科	大學	碩士	博士	其他
新登記求職人數										
109年第2季	33,368	1,118	3,647	2,272	12,354	3,450	9,777	589	14	147
109年第3季	32,239	988	3,352	2,271	10,899	3,242	10,652	655	18	162
109年第4季	28,285	988	3,224	1,946	10,431	3,090	7,882	558	13	153
110年第1季	27,767	862	3,042	1,885	9,972	3,002	8,237	621	15	131
110年第2季	32,148	891	3,168	2,247	10,853	3,380	10,699	625	27	258
較上季增減%	15.78	3.36	4.14	19.20	8.83	12.59	29.89	0.64	/	/
較去年同期增減%	-3.66	-20.30	-13.13	-1.10	-12.15	-2.03	9.43	6.11	/	/
有效求職推介就業人數										
109年第2季	18,870	560	1,971	1,299	7,177	1,975	5,472	333	9	74
109年第3季	19,537	518	1,846	1,373	7,085	1,745	6,539	339	6	86
109年第4季	18,483	506	1,962	1,222	6,930	2,018	5,371	383	7	84
110年第1季	19,004	495	1,842	1,275	6,918	2,047	5,961	373	14	79
110年第2季	17,344	435	1,812	1,133	6,534	1,717	5,228	338	16	131
較上季增減%	-8.74	-12.12	-1.63	-11.14	-5.55	-16.12	-12.30	-9.38	/	/
較去年同期增減%	-8.09	-22.32	-8.07	-12.78	-8.96	-13.06	-4.46	1.50	/	/
求職就業率%										
109年第2季	56.55	50.09	54.04	57.17	58.09	57.25	55.97	56.54	/	/
109年第3季	60.60	52.43	55.07	60.46	65.01	53.82	61.39	51.76	/	/
109年第4季	65.35	51.21	60.86	62.80	66.44	65.31	68.14	68.64	/	/
110年第1季	68.44	57.42	60.55	67.64	69.37	68.19	72.37	60.06	/	/
110年第2季	53.95	48.82	57.20	50.42	60.20	50.80	48.86	54.08	/	/

註：「/」為該項資料數值甚小，計算變動比率時幅度顯大，故從略。

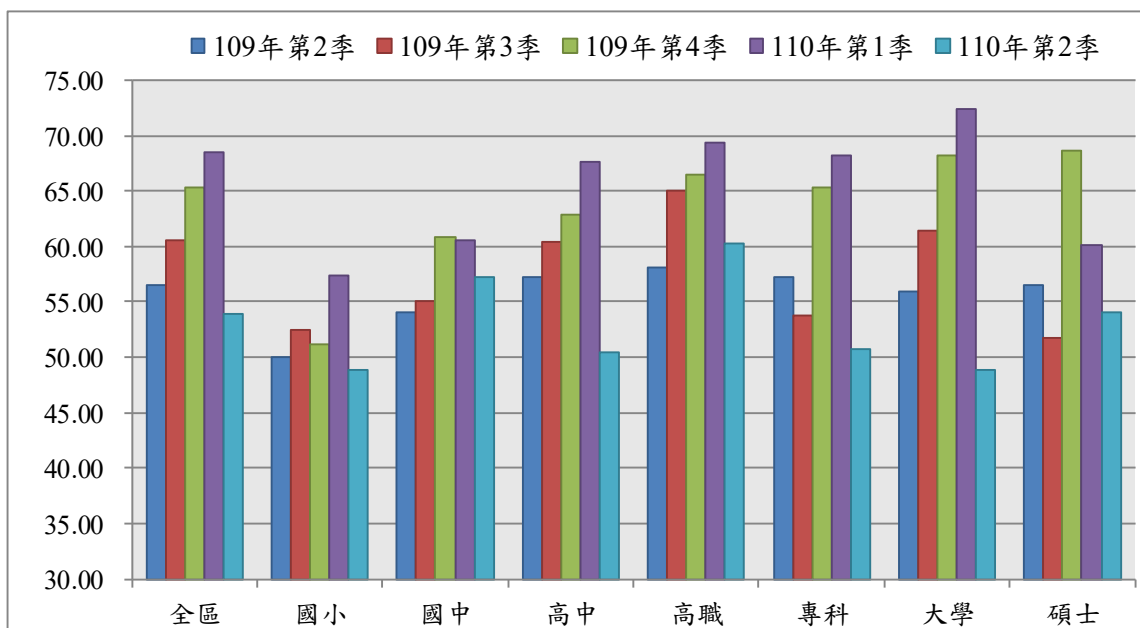


圖 1 教育程度別之求職就業率

110年第2季本分署全區新登記求才人數總計50,279人，較上季增加0.46%，按教育程度來觀察，以不限21,221人（占42.21%）居多，較上季增加5.04%；高職11,895人（占23.66%）次之，較上季增加3.73%；再次為專科4,980人（占9.90%），較上季增加7.12%。與去年同期相比，全區新登記求才人數增加5.10%，求才人數需求為不限減少0.22%，高職增加19.21%，專科減少15.95%。

全區有效求才僱用人數為25,545人，較上季減少2.44%，按教育程度來觀察，以不限學歷10,715人（占41.95%）居多，較上季減少9.59%；高職6,286人（占24.61%）次之，較上季增加9.34%；再次為專科2,405人（占9.41%），較上季增加20.37%。與去年同期相比，全區有效求才僱用人數減少5.65%，求才僱用人數為不限學歷減少19.14%，高職增加11.28%，專科減少5.20%。（請參閱表5）

依時間數列資料觀察：全區及各教育程度別求才利用率與上季相比，國中、高中、高職、專科、大學求才利用率皆較上季增加，國小及不限求才利用率則較上季減少。與去年同期相比，各教育程度別求才利用率從42.82%（專科）至62.31%（不限）的區間上升至45.27%（大學）至61.27%（國小）區間。（請參閱表5及圖2）

表 5 各教育程度別求才及僱用人數

項目	總計	國小	國中	高中	高職	專科	大學	碩士	博士	不限	其他
新登記求才人數											
109 年第 2 季	47,840	549	2,996	4,412	9,978	5,925	2,632	67	14	21,267	-
109 年第 3 季	45,978	640	2,912	4,195	11,069	4,468	2,120	66	36	20,472	-
109 年第 4 季	47,416	978	3,697	5,055	10,348	3,971	2,023	62	17	21,265	-
110 年第 1 季	50,050	1,170	4,076	5,576	11,467	4,649	2,800	98	11	20,203	-
110 年第 2 季	50,279	741	2,995	4,616	11,895	4,980	3,722	89	20	21,221	-
較上季增減%	0.46	-36.67	-26.52	-17.22	3.73	7.12	32.93	/	/	5.04	-
較去年同期增減%	5.10	34.97	-0.03	4.62	19.21	-15.95	41.41	/	/	-0.22	/
有效求才僱用人數											
109 年第 2 季	27,075	264	1,706	2,478	5,649	2,537	1,149	40	1	13,251	-
109 年第 3 季	26,364	347	1,705	2,234	6,420	3,052	1,116	35	0	11,455	-
109 年第 4 季	25,065	450	1,908	2,307	5,574	2,004	959	29	4	11,830	-
110 年第 1 季	26,185	744	2,078	2,588	5,749	1,998	1,138	39	0	11,851	-
110 年第 2 季	25,545	454	1,789	2,157	6,286	2,405	1,685	54	0	10,715	-
較上季增減%	-2.44	-38.98	-13.91	-16.65	9.34	20.37	48.07	/	/	-9.59	-
較去年同期增減%	-5.65	71.97	4.87	-12.95	11.28	-5.20	46.65	/	/	-19.14	-
求才利用率%											
109 年第 2 季	56.59	48.09	56.94	56.17	56.61	42.82	43.66	/	/	62.31	-
109 年第 3 季	57.34	54.22	58.55	53.25	58.00	68.31	52.64	/	/	55.95	-
109 年第 4 季	52.86	46.01	51.61	45.64	53.87	50.47	47.40	/	/	55.63	-
110 年第 1 季	52.32	63.59	50.98	46.41	50.14	42.98	40.64	/	/	58.66	-
110 年第 2 季	50.81	61.27	59.73	46.73	52.85	48.29	45.27	/	/	50.49	-

註：1.「/」為該項資料數值甚小，計算變動比率時幅度顯大，故從略。2.「-」表示無數值或數值無統計。

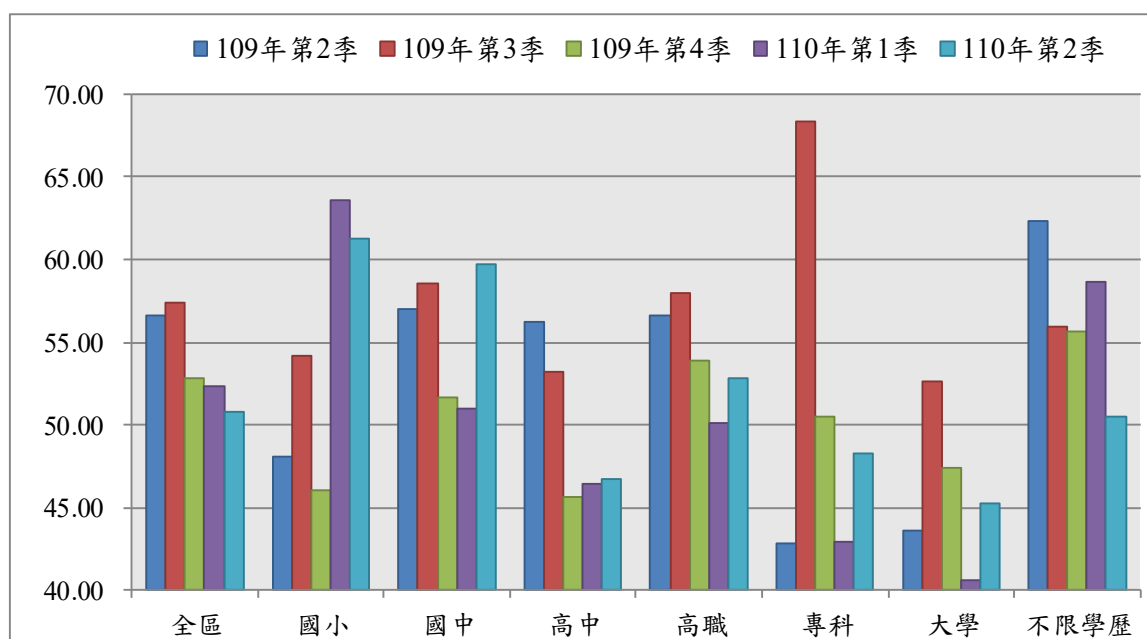


圖 2 教育程度別之求才利用率

另外，加計大專以上程度（含專科、大學及碩博士）新登記求職人數為14,731人（占45.82%），較上季增加24.05%；新登記求才人數為8,811人（占17.52%），較上季增加16.58%；與去年同期相比，新登記求職人數增加6.51%，新登記求才人數則增加2.00%。求職推介就業人數為7,299人（占42.08%），較上季減少13.06%；求才僱用人數為4,144人（占16.22%），較上季增加30.52%；與去年同期相比，求職推介就業人數減少6.29%，求才僱用人數則增加11.19%。求職就業率為49.55%，較上季減少21.15個百分點，較去年同期則減少6.77個百分點。求才利用率為47.03%，較上季增加5.02個百分點，較去年同期則增加3.89個百分點。

3. 年齡別

(1) 年齡別與求職人數交叉分析

110年第2季本分署全區新登記求職人數總計32,148人，較上季增加15.78%。按年齡別區分，以年齡層20-24歲5,816人（占18.09%）為最多，較上季增加63.00%；其次為25-29歲4,062人（占12.64%），較上季增加2.24%；再其次為40-44歲3,548人（占11.04%），較上季增加5.31%。與去年同期相比，全區新登記求職人數減少3.66%，年齡層20-24歲增加24.83%，25-29歲減少7.32%，40-44歲減少14.01%。

新登記求職人數中，25至44歲青壯年加計為13,742人（占42.75%）最高，較上季增加1.78%；45至64歲中高齡加計為9,792人（占30.46%），較上季增加5.13%；15至24歲青少年加計為7,914人（占24.62%），較上季增加84.00%；65歲以上長者699人，較上季增加51人。（請參閱表6）

(2) 年齡別與求職推介人數交叉分析

全區有效求職推介就業人數總計17,344人，較上季減少8.74%。按年齡別區分，以年齡層25-29歲2,898人（占16.71%）為最多，較上季減少4.77%；其次為20-24歲2,521人（占14.54%），較上季減少5.93%；再其次為40-44歲2,081人（占12%），較上季減少9.48%。與去年同期相比，全區有效求職推介就業人數減少8.09%，年齡層25-29歲減少3.85%，20-24歲減少1.75%，40-44歲減少9.48%。

求職推介就業人數中，25至44歲青壯年加計為8,784人（占50.65%）最高，較上季減少8.22%；45至64歲中高齡加計為5,040人（占29.06%），較上季減少15.45%；15至24歲青少年加計為3,242人（占18.69%），較上季增加3.22%；65歲以上長者278人，較上季減少53人。

表 6 各年齡別求職及推介就業人數

項目	總計	15~19 歲	20~24 歲	25~29 歲	30~34 歲	35~39 歲	40~44 歲	45~49 歲	50~54 歲	55~59 歲	60~64 歲	65歲 以上
新登記求職人數												
109年第2季	33,368	1,620	4,659	4,383	3,497	3,891	4,126	3,428	3,241	2,520	1,383	620
109年第3季	32,239	2,253	5,807	3,796	3,185	3,545	3,743	3,184	2,842	2,235	1,135	514
109年第4季	28,285	929	3,559	3,717	3,079	3,479	3,580	3,130	2,755	2,297	1,166	594
110年第1季	27,767	733	3,568	3,973	3,004	3,156	3,369	2,992	2,716	2,291	1,315	648
110年第2季	32,148	2,098	5,816	4,062	3,057	3,075	3,548	3,181	2,813	2,500	1,298	699
較上季增減%	15.78	186.22	63.00	2.24	1.76	-2.57	5.31	6.32	3.57	9.12	-1.29	7.87
較去年同期增減%	-3.66	29.51	24.83	-7.32	-12.58	-20.97	-14.01	-7.21	-13.21	-0.79	-6.15	12.74
有效求職推介就業人數												
109年第2季	18,870	589	2,566	3,014	2,158	2,332	2,299	1,922	1,727	1,332	651	280
109年第3季	19,537	1,748	3,951	2,589	1,939	2,163	2,138	1,624	1,493	1,150	516	226
109年第4季	18,483	699	2,592	2,841	2,118	2,345	2,394	1,925	1,519	1,235	565	250
110年第1季	19,004	461	2,680	3,043	2,130	2,099	2,299	2,038	1,738	1,419	766	331
110年第2季	17,344	721	2,521	2,898	1,874	1,931	2,081	1,737	1,492	1,202	609	278
較上季增減%	-8.74	56.40	-5.93	-4.77	-12.02	-8.00	-9.48	-14.77	-14.15	-15.29	-20.50	-16.01
較去年同期增減%	-8.09	22.41	-1.75	-3.85	-13.16	-17.20	-9.48	-9.63	-13.61	-9.76	-6.45	-0.71
求職就業率%												
109年第2季	56.55	36.36	55.08	68.77	61.71	59.93	55.72	56.07	53.29	52.86	47.07	45.16
109年第3季	60.60	77.59	68.04	68.20	60.88	61.02	57.12	51.01	52.53	51.45	45.46	43.97
109年第4季	65.35	75.24	72.83	76.43	68.79	67.40	66.87	61.50	55.14	53.77	48.46	42.09
110年第1季	68.44	62.89	75.11	76.59	70.91	66.51	68.24	68.11	63.99	61.94	58.25	51.08
110年第2季	53.95	34.37	43.35	71.34	61.30	62.80	58.65	54.61	53.04	48.08	46.92	39.77

註：總計含未滿15歲求職人數。

(3) 年齡別與求職就業率交叉分析

本季求職就業率為53.95%，較上季減少14.49個百分點，從時間序列分析三段年齡層的求職就業率，與上季相比，15至24歲年齡層求職就業率較上季下降，自73.03%下降為40.97%，25至44歲年齡層求職就業率較上季下降，自70.89%下降為63.92%，45至64歲年齡層求職就業率較上季下降，自64.00%下降為51.47%；與去年同期相比，15至24歲年齡層求職就業率較去年下降，自50.25%下降為40.97%，25至44歲年齡層求職就業率較去年上升，自61.67%上升為63.92%，45至64歲年齡層求職就業率較去年下降，自53.27%下降為51.47%。(請參閱圖3)

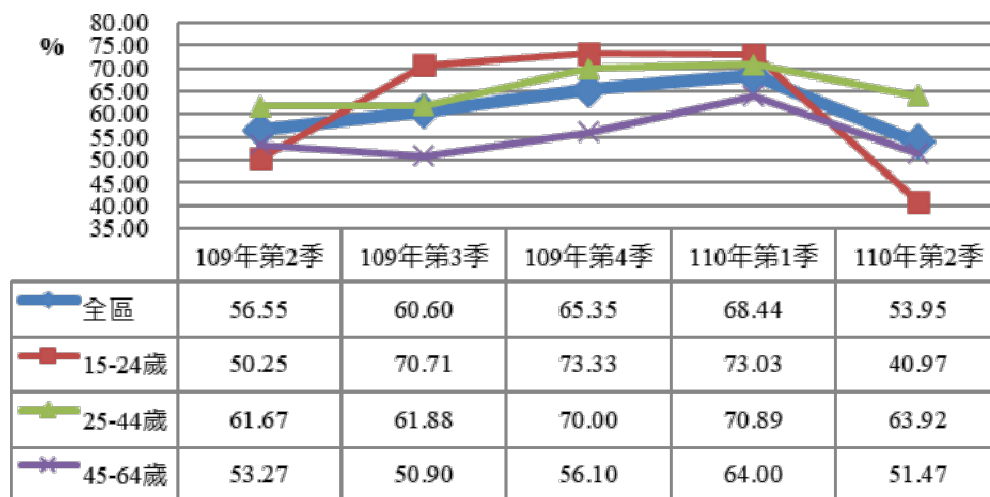


圖 3 年齡別之求職就業率

(二)求職求才人數交叉分析

110年第2季本分署全區新登記求職人數總計32,148人，較上季增加15.78%。新登記求才人數總計50,279人，較上季增加0.46%。以表2職業分類之大類別來看，求職希望工作及求才就業機會詳如表7。由表7的新登記求職、求才人數可以發現：求職職類與上季比較，各職類求職人數互有增減，其中以「9 基層技術工及勞力工」求職人數增加29.45%最高，「6 農、林、漁、牧業生產人員」求職人數減少15.97%最高；求才職類與上季比較，以「4 事務支援人員」求才人數增加46.16%最高，以「6 農、林、漁、牧業生產人員」求才人數減少21.61%最高。

表 7 職類別新登記求職求才人數

求職職類 (含代碼)	求職人數	與上季比較%	求才職類 (含代碼)	求才人數	與上季比較%
1 主管及經理人員	371	11.41	1 主管及經理人員	320	-11.85
2 專業人員	2,354	27.45	2 專業人員	2,999	-2.31
3 技術員及助理專業人員	2,179	11.29	3 技術員及助理專業人員	7,349	-7.24
4 事務支援人員	6,516	21.93	4 事務支援人員	6,136	46.16
5 服務及銷售工作人員	5,797	12.08	5 服務及銷售工作人員	10,113	-5.78
6 農、林、漁、牧業生產人員	442	-15.97	6 農、林、漁、牧業生產人員	497	-21.61
7 技藝有關工作人員	1,065	-4.57	7 技藝有關工作人員	3,796	-10.39
8 機械設備操作及組裝人員	3,898	-5.20	8 機械設備操作及組裝人員	9,856	-1.89
9 基層技術工及勞力工	9,526	29.45	9 基層技術工及勞力工	9,213	4.14
合計	32,148	15.78	合計	50,279	0.46

1.職業別與教育程度

從職業別與教育程度對照來看，新登記求職人數中，從教育程度分析教育程度在高中及高職以下希望工作以「9基層技術工及勞力工」居多（約占31%至71%）；教育程度為專科及大學的希望工作以「4事務支援人員」居多（約占30%及31%）；教育程度為碩士的希望工作則以「2專業人員」約占37%居多。

新登記求才人數中，就業機會職類別為「4 事務支援人員」、「5 服務及銷售工作人員」、「6 農、林、漁、牧業生產人員」、「7 技藝有關工作人員」、「8 機械設備操作及組裝人員」和「9 基層技術工及勞力工」的求才條件以不限學歷居多（約占43%至80%）；職類別為「1 主管及經理人員」的求才條件以專科與大學居多（合計約占67%）；職類別為「2 專業人員」的求才條件以專科與大學居多（合計約占67%）；職類別為「3 技術員及助理專業人員」的求才條件以高職與專科居多（合計約占50%）。

新登記求供倍數為1.56，求供倍數小於1的職類為「1 主管及經理人員」求供倍數0.86、「4 事務支援人員」求供倍數0.94、「9 基層技術工及勞力工」求供倍數0.97，其他職類求供倍數均大於1，前三名依序為「7 技藝有關工作人員」求供倍數3.56、「3 技術員及助理專業人員」求供倍數3.37與「8 機械設備操作及組裝人員」求供倍數2.53。（請參閱表8）

表 8 職業別與教育程度對照

項目	總計	1 主管及經理人員	2 專業人員	3 技術員及助理專業人員	4 事務支援人員	5 服務及銷售工作人員	6 農、林、漁、牧業生產人員	7 技藝有關工作人員	8 機械設備操作及組裝人員	9 基層技術工及勞力工
求供倍數（新登記）	1.56	0.86	1.27	3.37	0.94	1.74	1.12	3.56	2.53	0.97
新登記求職人數										
總計人數	32,148	371	2,354	2,179	6,516	5,797	442	1,065	3,898	9,526
國小	891	-	0	6	25	84	49	22	70	635
國中	3,168	7	17	47	127	580	94	132	471	1,693
高中	2,247	9	51	93	338	541	42	63	327	783
高職	10,853	47	163	544	1,477	2,586	183	484	2,042	3,327
專科	3,380	54	401	316	1,020	589	32	87	362	519
大學	10,699	203	1,468	1,080	3,322	1,366	32	262	579	2,387
碩士	625	47	230	88	163	28	6	11	14	38
博士	27	2	22	1	-	1	-	-	-	1
其他	258	2	2	4	44	22	4	4	33	143
新登記求才人數										
總計人數	50,279	320	2,999	7,349	6,136	10,113	497	3,796	9,856	9,213
國小	741	-	6	20	6	170	12	29	192	306
國中	2,995	2	36	542	42	563	47	269	1,013	481
高中	4,616	14	192	696	500	1,239	11	412	1,068	484
高職	11,895	50	514	2,130	1,278	2,366	26	1,036	3,111	1,384
專科	4,980	120	1,093	1,521	922	562	2	206	139	415
大學	3,722	94	913	1,171	631	622	0	90	125	76
碩士	89	10	52	27	-	-	-	-	-	-
博士	20	-	20	-	-	-	-	-	-	-
不限	21,221	30	173	1,242	2,757	4,591	399	1,754	4,208	6,067
其他	-	-	-	-	-	-	-	-	-	-

註：「-」表示無數值或數值無統計。

2. 年齡別與教育程度

從年齡別與教育程度對照來看，不考慮其他教育程度，新登記求職者中15至24歲青少年的教育程度以大學及高職居多，分別佔52.39%和29.09%；25至44歲青壯年的教育程度以大學及高職居多，分別佔39.01%和34.01%；45至64歲中高齡的教育程度以高職及國中居多，分別佔38.15%和17.45%。(請參閱表9)

表 9 年齡別與教育程度對照之新登記求職人數

項目	總計	國小	國中	高中	高職	專科	大學	碩士	博士	其他
新登記求職人數										
總計人數	32,148	891	3,168	2,247	10,853	3,380	10,699	625	27	258
比例(%)		2.77	9.85	6.99	33.76	10.51	33.28	1.94	0.08	0.80
15~19 歲	2,098	2	131	299	1,107	99	450	-	-	10
比例(%)		0.10	6.24	14.25	52.76	4.72	21.45	-	-	0.48
20~24 歲	5,816	1	142	297	1,195	450	3,696	20	-	15
比例(%)		0.02	2.44	5.11	20.55	7.74	63.55	0.34	-	0.26
25~29 歲	4,062	3	175	194	1,179	206	2,114	171	-	20
比例(%)		0.07	4.31	4.78	29.03	5.07	52.04	4.21	-	0.49
30~34 歲	3,057	7	170	176	968	172	1,448	107	2	7
比例(%)		0.23	5.56	5.76	31.67	5.63	47.37	3.50	0.07	0.23
35~39 歲	3,075	34	275	174	1,139	324	1,005	89	7	28
比例(%)		1.11	8.94	5.66	37.04	10.54	32.68	2.89	0.23	0.91
40~44 歲	3,548	40	435	212	1,388	567	794	71	11	30
比例(%)		1.13	12.26	5.98	39.12	15.98	22.38	2.00	0.31	0.85
45~49 歲	3,181	51	413	245	1,250	589	537	62	3	31
比例(%)		1.60	12.98	7.70	39.30	18.52	16.88	1.95	0.09	0.97
50~54 歲	2,813	97	439	235	1,189	472	298	51	-	32
比例(%)		3.45	15.61	8.35	42.27	16.78	10.59	1.81	-	1.14
55~59 歲	2,500	193	525	223	927	310	252	35	4	31
比例(%)		7.72	21.00	8.92	37.08	12.40	10.08	1.40	0.16	1.24
60~64 歲	1,298	215	332	134	370	135	76	11	-	25
比例(%)		16.56	25.58	10.32	28.51	10.40	5.86	0.85	-	1.93
65 歲以上	699	248	130	58	141	56	29	8	-	29
比例(%)		35.48	18.60	8.30	20.17	8.01	4.15	1.14	-	4.15
青少年(15~24 歲)	7,914	3	273	596	2,302	549	4,146	20	-	25
比例(%)		0.04	3.45	7.53	29.09	6.94	52.39	0.25	-	0.32
青壯年(25~44 歲)	13,742	84	1,055	756	4,674	1,269	5,361	438	20	85
比例(%)		0.61	7.68	5.50	34.01	9.23	39.01	3.19	0.15	0.62
中高齡(45~64 歲)	9,792	556	1,709	837	3,736	1,506	1,163	159	7	119
比例(%)		5.68	17.45	8.55	38.15	15.38	11.88	1.62	0.07	1.22

註：1.「-」表示無數值或數值無統計。2.總計含未滿 15 歲求職人數。

3.年齡別與職業別

從年齡別與職業別對照來看，新登記求職者中15至24歲青少年的希望工作以「9 基層技術工及勞力工」占37.91%居多，其次為「5 服務及銷售工作人員」占18.39%；25至44歲青壯年的希望工作以「4 事務支援人員」占24.73%居多，其次為「9 基層技術工及勞力工」占22.63%；45至64歲青壯年的希望工作以「9 基層技術工及勞力工」占30.98%居多，其次為「5 服務及銷售工作人員」占19.26%。

表 10 年齡別與職業別對照之新登記求職人數

項目	總計	1 主管及經理人員	2 專業人員	3 技術員及助理專業人員	4 事務支援人員	5 服務及銷售工作人員	6 農、林、漁、牧業生產人員	7 技藝有關工作人員	8 機械設備操作及組裝人員	9 基層技術工及勞力工
新登記求職人數										
總計人數	32,148	371	2,354	2,179	6,516	5,797	442	1,065	3,898	9,526
比例(%)		1.15	7.32	6.78	20.27	18.03	1.37	3.31	12.13	29.63
15~19 歲	2,098	12	68	101	246	549	23	58	141	900
比例(%)		0.57	3.24	4.81	11.73	26.17	1.10	2.76	6.72	42.90
20~24 歲	5,816	33	755	378	1,064	906	32	126	422	2,100
比例(%)		0.57	12.98	6.50	18.29	15.58	0.55	2.17	7.26	36.11
25~29 歲	4,062	32	378	318	1,165	721	28	151	444	825
比例(%)		0.79	9.31	7.83	28.68	17.75	0.69	3.72	10.93	20.31
30~34 歲	3,057	39	256	264	784	542	25	97	372	678
比例(%)		1.28	8.37	8.64	25.65	17.73	0.82	3.17	12.17	22.18
35~39 歲	3,075	33	235	273	677	516	32	108	496	705
比例(%)		1.07	7.64	8.88	22.02	16.78	1.04	3.51	16.13	22.93
40~44 歲	3,548	40	204	258	772	559	40	162	611	902
比例(%)		1.13	5.75	7.27	21.76	15.76	1.13	4.57	17.22	25.42
45~49 歲	3,181	62	166	233	696	573	50	117	492	792
比例(%)		1.95	5.22	7.32	21.88	18.01	1.57	3.68	15.47	24.90
50~54 歲	2,813	54	135	166	525	576	55	108	389	805
比例(%)		1.92	4.80	5.90	18.66	20.48	1.96	3.84	13.83	28.62
55~59 歲	2,500	43	103	125	398	486	68	84	328	865
比例(%)		1.72	4.12	5.00	15.92	19.44	2.72	3.36	13.12	34.60
60~64 歲	1,298	13	43	48	137	251	53	35	146	572
比例(%)		1.00	3.31	3.70	10.55	19.34	4.08	2.70	11.25	44.07
65 歲以上	699	10	11	15	52	118	36	19	57	381
比例(%)		1.43	1.57	2.15	7.44	16.88	5.15	2.72	8.15	54.51
青少年(15~24 歲)	7,914	45	823	479	1,310	1,455	55	184	563	3,000
比例(%)		0.57	10.40	6.05	16.55	18.39	0.69	2.32	7.11	37.91
青壯年(25~44 歲)	13,742	144	1,073	1,113	3,398	2,338	125	518	1,923	3,110
比例(%)		1.05	7.81	8.10	24.73	17.01	0.91	3.77	13.99	22.63
中高齡(45~64 歲)	9,792	172	447	572	1,756	1,886	226	344	1,355	3,034
比例(%)		1.76	4.56	5.84	17.93	19.26	2.31	3.51	13.84	30.98

註：總計含未滿 15 歲求職人數。

4.行業別與職業別

本分署全區新登記求才人數總計50,279人，較上季增加0.46%，農、林、漁、牧業450人（占0.9%）較上季減少12.45%，工業21,348人（占42.46%）較上季減少1.75%，服務業28,471人（占56.63%）較上季增加2.43%。（請參閱表11）

表 11 行業別新登記求才人數

行業別	本季求才人數	比例%	較上季增減%
總計	50,279		0.46
農、林、漁、牧業	450	0.90	-12.45
礦業及土石採取業	27	0.05	22.73
製造業	19,007	37.80	-0.23
電力及燃氣供應業	103	0.20	-26.95
用水供應及污染整治業	594	1.18	39.76
營建工程業	1,617	3.22	-22.59
工業合計	21,348	42.46	-1.75
批發及零售業	5,945	11.82	-2.73
運輸及倉儲業	1,212	2.41	-4.49
住宿及餐飲業	6,495	12.92	-16.07
出版、影音製作、傳播及資通訊服務業	391	0.78	-1.26
金融及保險業	82	0.16	-29.91
不動產業	95	0.19	-15.18
專業、科學及技術服務業	759	1.51	-9.86
支援服務業	3,394	6.75	-19.06
公共行政及國防；強制性社會安全	5,105	10.15	219.06
教育業	710	1.41	-27.70
藝術、娛樂及休閒服務業	381	0.76	40.07
其他服務業	864	1.72	-22.30
醫療保健及社會工作服務業	3,038	6.04	-0.36
服務業合計	28,471	56.63	2.43
未歸類	10	0.02	-23.08

依行業別進行人數排序，前四大求才行業依序為：製造業、住宿及餐飲業、批發及零售業以及公共行政及國防；強制性社會安全，同時此四大行業的新登記求才人數加總即占總新登記求才人數約73%以上。再依中類別職業進行人數排序，前10大求才職業的新登記求才人數加總占總新登記求才人數約67%。（請參閱表12）

從前四大求才行業與前10大求才職業對照來看，各職業的職缺集中於前四大求才行業的情況分述如下：

- (1) 職缺集中於製造業的職業別為「81 生產機械設備操作人員」、

「31 科學及工程助理專業人員」、「83 駕駛及移運設備操作人員」、「93 採礦、營建、製造及運輸勞力工」。

(2) 職缺集中於住宿及餐飲業的職業別為「51 個人服務工作人員」。

(3) 職缺集中於批發及零售業的職業別為「52 銷售及展示工作人員」、「53 個人照顧工作人員」。

(4) 職缺集中於公共行政及國防；強制性社會安全的職業別為「41 一般及文書事務人員」、「99 其他基層技術工及勞力工」、「95 廢棄物服務工及環境清掃工」。

表 12 行業別與職業別對照之新登記求才人數—依人數排名前四大行業和
前 10 大職業

職業	行業	總計	製造業	住宿及 餐飲業	批發及 零售業	公共行政及國防； 強制性社會安全
總計		50,279	19,007	6,495	5,945	5,105
	比例%		37.80	12.92	11.82	10.15
81 生產機械設備操作人員		6,214	5,114	51	577	-
	比例%		82.30	0.82	9.29	0.00
31 科學及工程助理專業人員		5,276	4,167	52	237	-
	比例%		78.98	0.99	4.49	0.00
51 個人服務工作人員		4,228	150	3,520	122	12
	比例%		3.55	83.25	2.89	0.28
41 一般及文書事務人員		3,369	291	21	154	2,314
	比例%		8.64	0.62	4.57	68.69
99 其他基層技術工及勞力工		3,350	315	1,011	354	1,330
	比例%		9.40	30.18	10.57	39.70
52 銷售及展示工作人員		2,655	254	129	1,918	-
	比例%		9.57	4.86	72.24	0.00
95 廢棄物服務工及環境清掃工		2,509	83	98	22	1,265
	比例%		3.31	3.91	0.88	50.42
53 個人照顧工作人員		1,991	-	-	20	15
	比例%		0.00	0.00	1.00	0.75
83 駕駛及移運設備操作人員		1,975	593	35	482	2
	比例%		30.03	1.77	24.41	0.10
93 採礦、營建、製造及運輸勞力工		1,947	978	10	252	9
	比例%		50.23	0.51	12.94	0.46

註：「-」表示無數值或數值無統計。

5. 行業別與教育程度

從前四大求才行業與教育程度對照來看，求才需求以不限學歷和高職為主，分析前四大求才行業中不限學歷求才人數佔該產業求才人數比例，以「公共行政及國防；強制性社會安全」最高，其不限學歷求才人數佔該行業求才人數74.65%；而分析前四大求才行業中求才需求為高職佔該產業求才人數比例，以「批發及零售業」為最高，其求才需求為高職求才人數佔該行業求才人數32.80%。（請參閱表13）

表 13 行業別與教育程度對照之新登記求才人數

	總計 人數	比例%	製造業	比例%	住宿及 餐飲業	比例%	批發及 零售業	比例%	公共行政及 國防；強制性 社會安全	比例%
總計	50,279	100.00	19,007	100.00	6,495	100.00	5,945	100.00	5,105	100.00
國小	741	1.47	187	0.98	44	0.68	20	0.34	69	1.35
國中	2,995	5.96	1,745	9.18	174	2.68	253	4.26	25	0.49
高中	4,616	9.18	1,896	9.98	757	11.66	821	13.81	113	2.21
高職	11,895	23.66	5,929	31.19	1,222	18.81	1,950	32.80	502	9.83
專科	4,980	9.90	1,917	10.09	614	9.45	546	9.18	510	9.99
大學	3,722	7.40	2,052	10.80	606	9.33	168	2.83	72	1.41
碩士	89	0.18	62	0.33	-	-	5	0.08	3	0.06
博士	20	0.04	-	-	-	-	-	-	-	-
不限	21,221	42.21	5,219	27.46	3,078	47.39	2,182	36.70	3,811	74.65
其他	-	-	-	-	-	-	-	-	-	-

註：「-」表示無數值或數值無統計。

(三)薪資交叉分析

1.職業別與教育程度

不考慮面議條件及其他，求職者平均希望待遇最高的職業是「1 主管及經理人員」39,293元，求職者平均希望待遇最低的職業是「9 基層技術工及勞力工」24,671元。教育程度不考慮碩士、博士、其他及面議條件，以大學的平均希望待遇29,890元最高，以國小的平均希望待遇24,000元最低。

不考慮依學經歷證照核薪，求才最高平均薪資以「3 技術員及助理專業人員」51,329元為最高，「6 農、林、漁、牧業生產人員」32,447元最低；求才最低平均薪資以「1 主管及經理人員」31,252元為最高，「6 農、林、漁、牧業生產人員」25,323元為最低。

教育程度不考慮碩士、博士、不限及其他，求才最高平均薪資以大學48,870元為最高，以國小38,258元為最低；求才最低平均薪資以專科30,135元為最高，以國中26,217元為最低。

不考慮面議條件及其他，參考表8針對各教育程度求職者中求職人數較高的職業別，分析其平均希望待遇與最高/最低求才薪資。教育程度在高中及高職以下求職人數最多的職業為「9 基層技術工及勞力工」，平均希望待遇介於24,000元至24,734元，求才最高平均薪資介於31,761元至36,137元，求才最低平均薪資介於24,571元至26,665元；教育程度為專科及大學求職人數最多的職業為「4 事務支援人員」，平均希望待遇分別為27,032元及27,865元，求才最高平均薪資分別為

41,262元及39,597元，求才最低平均薪資分別為27,078元及28,432元。

從新登記求供倍數最高的職業別「7 技藝有關工作人員」求職者平均希望待遇為29,613元，而求才最低/最高平均薪資則為26,963元/44,433元，與教育程度對照來看，不考慮碩士、博士、其他及面議或依學經歷證照核薪，以教育程度大學的求才最高平均薪資52,189元為最高。(請參閱表14)

表 14 新登記職業別與教育程度對照之薪資條件

單位：元

項目	總計	1 主管及 經理人 員	2 專業人 員	3 技術員 及助理 專業人 員	4 事務支 援人員	5 服務及 銷售工 作人員	6 農、 林、漁、 牧業生 產人員	7 技藝有 關工作 人員	8 機械設 備操作 及組裝 人員	9 基層技 術工及 勞力工
求職者平均希望待遇	28,204	39,293	33,696	31,356	27,119	27,279	26,648	29,613	27,312	24,671
求才最高平均薪資	43,083	48,970	50,472	51,329	39,163	41,255	32,447	44,433	40,384	36,661
求才最低平均薪資	27,541	31,252	30,676	28,558	26,746	27,976	25,323	26,963	26,976	25,644
國小										
求職者平均希望待遇	24,000	-	-	24,000	-	24,809	24,000	32,500	28,333	24,000
求才最高平均薪資	38,258	-	-	45,400	24,800	31,228	28,115	43,765	45,260	36,137
求才最低平均薪資	26,968	-	-	29,867	24,400	28,367	25,645	29,882	29,083	24,571
國中										
求職者平均希望待遇	25,576	24,000	24,729	25,300	25,489	26,054	24,000	30,721	27,114	24,434
求才最高平均薪資	46,117	35,000	37,615	63,691	27,750	32,972	27,000	50,294	46,127	32,498
求才最低平均薪資	26,217	30,000	24,577	27,434	25,625	26,654	24,525	25,734	26,191	24,681
高中										
求職者平均希望待遇	26,016	40,000	32,200	30,138	25,558	25,889	25,343	28,364	27,183	24,429
求才最高平均薪資	42,992	37,231	48,522	45,492	37,105	43,446	27,545	46,597	42,851	34,701
求才最低平均薪資	27,397	30,462	28,925	26,941	26,406	28,110	24,909	27,817	27,162	26,665
高職										
求職者平均希望待遇	26,506	35,200	30,406	29,894	25,280	26,726	25,324	28,991	27,145	24,734
求才最高平均薪資	40,760	43,329	48,522	50,490	37,917	38,324	38,942	43,762	36,818	31,761
求才最低平均薪資	26,654	31,311	30,055	27,156	25,849	27,218	24,625	26,513	26,302	24,859
專科										
求職者平均希望待遇	28,790	38,909	34,461	30,176	27,032	28,270	30,700	29,628	26,965	26,615
求才最高平均薪資	48,821	47,762	51,361	52,507	41,262	46,137	32,500	39,798	54,608	49,107
求才最低平均薪資	30,135	30,884	31,172	31,427	27,078	30,983	26,500	28,150	27,600	26,282
大學										
求職者平均希望待遇	29,890	39,395	32,775	31,881	27,865	28,978	33,875	30,022	27,781	25,769
求才最高平均薪資	48,870	52,610	51,814	51,414	39,597	44,934	-	52,189	72,655	26,900
求才最低平均薪資	29,673	31,456	31,081	29,845	28,432	28,660	-	29,982	28,622	26,300
不限										
求才最高平均薪資	41,053	52,203	46,354	49,030	40,415	42,251	33,217	43,341	39,350	38,503
求才最低平均薪資	27,109	29,757	28,658	27,526	26,559	27,877	25,538	26,802	27,521	25,988

註：1. 碩士、博士、其他因新登記求才/求職人數數值甚小故從略。2. 「-」薪資條件為面議、依學經歷證照核薪或無統計數字。

2.行業別與教育程度

新登記求才廠商願付最高平均薪資方面，就行業別而言，最高的前三項行業分別為「營建工程業」50,011元、「藝術、娛樂及休閒服務業」49,936元及「運輸及倉儲業」47,137元；最低的前三項行業分別為「公共行政及國防；強制性社會安全」30,392元、「礦業及土石採取業」30,500元及「農、林、漁、牧業」32,260元。

新登記求才廠商願付最低平均薪資方面，就行業別而言，最高的前三項行業分別為「運輸及倉儲業」31,901元、「營建工程業」30,277元及「醫療保健及社會工作服務業」29,337元；最低的前三項行業分別為「公共行政及國防；強制性社會安全」25,276元、「農、林、漁、牧業」25,534元、及「批發及零售業」26,466元。

本分署全區依新登記求才人數排序的前四大求才行業（製造業、住宿及餐飲業、批發及零售業、公共行政及國防；強制性社會安全）之求才薪資條件中，最高平均薪資方面，按行業別排序為：製造業、住宿及餐飲業、批發及零售業、公共行政及國防；強制性社會安全，各行業的最高/最低平均薪資依序分別為44,272/27,253元、42,131/28,469元、41,418/26,466元、30,392/25,276元。

就四大求才行業按各教育程度來看，不考慮“依學經歷、證照核薪”條件下，製造業之求才廠商願付最高平均薪資之教育程度為國中，最高/最低平均薪資為52,055/26,277元，住宿及餐飲業之求才廠商願付最高平均薪資之教育程度為國小，最高/最低平均薪資為56,857/25,107元，批發及零售業之求才廠商願付最高平均薪資之教育程度為大學，最高/最低平均薪資為59,643/29,045元，公共行政及國防；強制性社會安全之求才廠商願付最高平均薪資之教育程度為專科，最高/最低平均薪資為54,812/26,595元。（請參閱表15）

表15新登記行業別與教育程度對照之薪資條件 單位：元

行業別	農、林、 漁、牧業	礦業及 土石採 取業	製造業	電力及 燃氣供 應業	水及污 染整治 業	營建工 程業	批發及 零售業	運輸及 倉儲業	住宿及 餐飲業	出版、製 音、傳 播及資 訊服務 業
總計										
求才最高平均薪資	32,260	30,500	44,272	36,491	39,860	50,011	41,418	47,137	42,131	43,334
求才最低平均薪資	25,534	27,460	27,253	28,186	27,766	30,277	26,466	31,901	28,469	27,288
國小										
求才最高平均薪資	-	-	39,100	-	37,333	-	38,421	60,625	56,857	-
求才最低平均薪資	-	-	26,987	-	30,333	-	24,632	46,875	25,107	-
國中										
求才最高平均薪資	25,842	-	52,055	27,857	99,999	64,600	30,739	44,643	32,590	24,000
求才最低平均薪資	24,158	-	26,277	26,429	24,000	25,450	25,672	27,500	25,300	24,000
高中										
求才最高平均薪資	26,185	-	42,697	32,308	62,764	63,013	43,147	43,772	40,477	55,714
求才最低平均薪資	24,519	-	26,858	29,231	29,006	33,082	26,224	28,981	28,247	28,321
高職										
求才最高平均薪資	31,817	32,000	41,805	45,684	44,984	42,338	39,846	45,729	41,102	34,649
求才最低平均薪資	25,670	28,400	26,421	28,526	27,841	28,875	26,095	30,390	27,108	26,014
專科										
求才最高平均薪資	36,000	-	50,247	33,111	51,145	51,603	50,910	47,305	41,560	53,524
求才最低平均薪資	27,250	-	30,552	29,889	33,641	32,930	27,309	29,136	31,101	27,644
大學										
求才最高平均薪資	33,400	-	51,956	-	60,736	53,182	59,643	32,278	39,610	37,721
求才最低平均薪資	26,700	-	29,910	-	30,842	32,779	29,045	30,361	29,178	27,979
不限										
求才最高平均薪資	35,992	29,500	39,459	33,818	33,164	50,951	38,496	49,049	43,804	61,655
求才最低平均薪資	26,022	26,833	26,262	26,091	26,612	28,771	26,508	33,157	28,362	26,448

行業別	金融及 保險業	不動產 業	專業、科 學及技 術服務 業	支援服 務業	公共及 行政； 強性社 會安全	行國制 會教育 業	藝術、娛 樂及休 閒服務 業	醫療保 健及社 會工作 服務業	其他服 務業
總計									
求才最高平均薪資	43,830	45,917	44,522	42,216	30,392	45,121	49,936	41,855	36,469
求才最低平均薪資	26,545	27,652	28,293	27,271	25,276	26,649	27,423	29,337	26,599
國小									
求才最高平均薪資	-	-	32,000	38,144	24,706	24,000	-	31,349	29,000
求才最低平均薪資	-	-	27,000	25,753	24,649	24,000	-	28,362	24,000
國中									
求才最高平均薪資	-	-	32,079	35,875	-	99,999	27,000	29,198	30,111
求才最低平均薪資	-	-	27,816	26,523	-	24,000	25,500	26,470	28,833
高中									
求才最高平均薪資	-	33,700	37,424	43,351	33,285	46,566	71,560	36,264	45,884
求才最低平均薪資	-	25,800	28,936	29,840	26,872	26,483	25,409	26,413	26,000
高職									
求才最高平均薪資	43,750	26,145	55,186	40,891	24,721	51,585	57,677	34,324	37,169
求才最低平均薪資	24,500	25,600	29,273	28,823	24,137	24,892	26,611	27,709	26,192
專科									
求才最高平均薪資	28,498	62,420	52,766	42,244	54,812	48,786	71,499	47,790	43,659
求才最低平均薪資	26,324	32,170	28,811	29,103	26,595	27,223	28,125	31,963	30,255
大學									
求才最高平均薪資	86,999	32,125	47,076	73,608	38,567	35,676	38,472	51,364	30,017
求才最低平均薪資	30,400	29,125	28,998	26,954	32,079	27,866	26,861	31,106	29,517
不限									
求才最高平均薪資	24,314	49,326	37,700	43,843	32,932	38,607	38,349	39,579	35,070
求才最低平均薪資	24,314	24,747	26,957	26,250	25,602	24,971	29,413	27,817	26,054

註：1.碩士、博士、其他等教育程度；未分類未呈現於統計表中。2.「-」薪資條件為面議、依學經歷證照核薪或無統計數字。

(四)求職求才人數供需分析

1.產業結構及本季熱門行業

根據經濟部統計處發布110年6月底公司登記和商業登記現有家數統計，本分署全區登記家數總計為276,982家，較上季總計增加2,265家。全區登記家數中以批發及零售業114,693家(占41.41%)最多，營建工程業35,719家(占12.90%)次之，製造業27,302家(占9.86%)再次之。(請參閱表16)

表 16 公司及商業登記現有家數

行業別\地區別	高雄市				屏東縣			
	公司登記	商業登記	合計	較上季 增減%	公司登記	商業登記	合計	較上季 增減%
合計	82,256	126,483	208,739	0.83	7,993	31,924	39,917	0.94
農、林、漁、牧業	2,981	693	3,674	1.41	856	829	1,685	1.87
礦業及土石採取業	695	252	947	1.18	188	86	274	-2.14
製造業	18,984	3,513	22,497	0.79	1,713	1,275	2,988	0.71
電力及燃氣供應業	795	36	831	5.19	199	44	243	-2.02
用水供應及污染整治業	731	605	1,336	1.06	78	210	288	-
營建工程業	16,153	12,444	28,597	0.89	1,445	3,730	5,175	1.53
批發及零售業	12,176	71,025	83,201	0.47	942	17,662	18,604	0.44
運輸及倉儲業	2,613	2,116	4,729	-0.13	161	258	419	1.21
住宿及餐飲業	1,541	13,242	14,783	1.57	87	2,224	2,311	2.99
出版、影音製作、傳播及資 通訊服務業	1,965	1,081	3,046	1.33	157	172	329	0.30
金融及保險業	4,496	443	4,939	2.17	267	77	344	2.69
不動產業	3,549	446	3,995	0.91	497	100	597	2.40
專業、科學及技術服務業	8,220	2,912	11,132	2.12	648	547	1,195	3.46
支援服務業	2,658	4,979	7,637	0.73	362	967	1,329	-0.30
藝術、娛樂及休閒服務業	296	2,319	2,615	0.58	63	1,204	1,267	2.26
其他服務業	1,394	10,190	11,584	0.86	137	2,500	2,637	0.34
行業別\地區別	臺東縣				澎湖縣			
	公司登記	商業登記	合計	較上季 增減%	公司登記	商業登記	合計	較上季 增減%
合計	1,601	18,871	20,472	0.22	921	6,933	7,854	1.58
農、林、漁、牧業	193	438	631	2.44	53	49	102	6.25
礦業及土石採取業	53	98	151	0.67	24	40	64	/
製造業	202	1,255	1,457	0.28	95	265	360	1.41
電力及燃氣供應業	21	7	28	/	11	1	12	/
用水供應及污染整治業	6	59	65	/	-	19	19	/
營建工程業	244	1,083	1,327	0.84	175	445	620	2.48
批發及零售業	129	9,558	9,687	-0.25	34	3,167	3,201	0.50
運輸及倉儲業	48	141	189	-1.56	55	165	220	-
住宿及餐飲業	38	2,230	2,268	0.80	12	907	919	2.11
出版、影音製作、傳播及資 通訊服務業	43	64	107	-2.73	39	37	76	/
金融及保險業	43	27	70	/	21	12	33	/
不動產業	204	80	284	0.71	91	146	237	3.04
專業、科學及技術服務業	155	230	385	1.32	50	94	144	0.70
支援服務業	134	710	844	0.60	199	456	655	1.55
藝術、娛樂及休閒服務業	27	649	676	1.05	34	780	814	4.63
其他服務業	22	2,236	2,258	0.31	6	346	352	0.28

註：1.「/」為該項資料數值甚小(合計低於100家)，計算變動比率時幅度顯大，故從略。2.「-」表示無數值或數值無統計。3.公共行政及國防；強制性社會安全、醫療保健及社會工作服務業、教育業等行業別因家數少及未分類未呈現於統計表中。

資料來源：經濟部統計處

110年第2季從行業分類之中類別進行人數排序，前20大排名之行業的新登記求才人數即占總新登記求才人數約78%，其中電子零組件製造業的新登記求才人數5,746人位居排名第一，較上季減少5.37%，位居排名第二的公共行政及國防；強制性社會安全新登記求才人數5,093人，較上季增加220.52%，位居排名第三的餐飲業新登記求才人數4,486人，較上季減少13.81%。(詳如表17)

表 17 本季熱門行業-新登記求才人數前 20 大排名

行業別 (中類)	110年第2季	110年第1季	較上季增減
電子零組件製造業	5,746	6,072	-5.37%
公共行政及國防；強制性社會安全	5,093	1,589	220.52%
餐飲業	4,486	5,205	-13.81%
金屬製品製造業	3,464	3,737	-7.31%
食品及飼品製造業	2,463	2,249	9.52%
G47 零售業	2,192	1,951	12.35%
住宿業	2,009	2,534	-20.72%
居住型照顧服務業	1,788	1,959	-8.73%
G45 批發業	1,538	1,892	-18.71%
保全及偵探業	1,356	1,457	-6.93%
建築物及綠化服務業	1,228	1,804	-31.93%
G46 批發業	1,211	1,247	-2.89%
機械設備製造業	1,082	1,120	-3.39%
G48 零售業	1,004	1,022	-1.76%
醫療保健業	877	681	28.78%
其他運輸工具製造業	813	492	65.24%
專門營造業	807	969	-16.72%
塑膠製品製造業	769	849	-9.42%
陸上運輸業	765	779	-1.80%
教育業	710	982	-27.70%

註 1.G45 批發業及 G47 零售業商品包括：綜合商品，食品、飲料及菸草製品，布疋及服飾品，家庭器具及用品，藥品、醫療用品及化粧品，文教、育樂用品等。2.G46 批發業及 G48 零售業商品包括：建材，燃料，資訊及通訊設備，汽機車及其零配件、用品，其他專賣等。

2. 熱門職業供需分析

110年第2季從職業分類之細類進行新登記求職、求才人數排序，前20大排名之職業的新登記求職、求才人數各占總新登記求職、求才人數約73%與64%。其中「4120 事務秘書」位居求職排名第一，新登記求職/求才人數分別為3,873人/2,782人，超額供給1,091人。新登記求職人數排名第三的職業為「9320 製造勞力工」，新登記求職/求才人數分別為2,802人/997人，超額供給1,805人，為各職業別中超額供給人數最多的職業。「5139 其他餐飲服務人員」位居求才人數排名第一，新登記求職/求才人數分別為1,649人/3,375人，超額需求1,726人。新登記求才人數排名第二的職業為「8199 未分類其他生產機械設備操作人員」，新登記求職/求才人數分別為414人/2,859人，超額需求2,445人，為各職業別中超額需求人數最多的職業。(詳如表18)

表 18 本季熱門職業-新登記求職求才人數前 20 大排名

職業含代碼(4位碼)	新登記 求職人數 (A)	新登記 求才人數 (B)	*超額 需求 (B-A)	求供 倍數 (B/A)	求職 排名	求才 排名
4120 事務秘書	3,873	2,782	-1,091	0.718	1	3
9909 未分類其他基層技術工及勞力工	3,113	2,626	-487	0.844	2	4
9320 製造勞力工	2,802	997	-1,805	0.356	3	14
8193 包裝及有關機械操作人員	1,715	1,847	132	1.077	4	9
5139 其他餐飲服務人員	1,649	3,375	1,726	2.047	5	1
5220 商店銷售有關人員	1,575	1,982	407	1.258	6	6
9502 環境清掃工	1,255	2,312	1,057	1.842	7	5
9112 辦公室、旅館及類似場所清潔工及幫工	933	1,076	143	1.153	8	12
5320 照顧服務員	914	1,942	1,028	2.125	9	7
4222 接待員及服務台事務人員	882	718	-164	0.814	10	19
8202 電力及電子設備組裝人員	674	1,433	759	2.126	11	10
4110 一般辦公室事務人員	624	578	-46	0.926	12	24
9312 營建勞力工	602	652	50	1.083	13	21
5404 保全及警衛人員	580	1,168	588	2.014	14	11
8322 小客車及小貨車駕駛人員	431	673	242	1.561	15	20
9901 食品烹調助手	430	724	294	1.684	16	18
8199 未分類其他生產機械設備操作人員	414	2,859	2,445	6.906	17	2
3322 商業銷售代表	408	634	226	1.554	18	23
3139 其他製程控制技術員	375	1,894	1,519	5.051	19	8
4311 會計及簿記事務人員	358	268	-90	0.749	20	44
3114 電子工程技術員	42	999	957	23.786	87	13
4322 生產事務人員	147	982	835	6.680	31	15
3117 工業及生產技術員	114	955	841	8.377	39	16
3339 其他企業支援服務代理人	64	725	661	11.328	61	17

*超額需求數字為負，係指新登記求職人數大於求才人數，亦即超額供給。

(五)求職未能推介就業與求才未能補實之原因

1.求職未能推介原因分析

本分署調查求職未能推介就業7,939人次中，分析未能推介就業首要原因為「技術不合(無相關工作經驗、專長、證照)」1,880人次，其次為「體能、健康條件不合」1,440人次，再次為「工作環境不合」1,118人次和「求才廠商已錄用額滿」841人次。

表 19 求職未能推介就業前四大主要原因-按職業別排序

項目	總計	技術不合	體能、健康 條件不合	工作環境 不合	求才廠商已 錄用額滿
求職未能推介人次	7,939	1,880	1,440	1,118	841
比例(%)		23.68	18.14	14.08	10.59
8193 包裝及有關機械操作人員	713	93	197	112	110
比例(%)		13.04	27.63	15.71	15.43
4120 事務秘書	584	226	53	56	89
比例(%)		38.70	9.08	9.59	15.24
5220 商店銷售有關人員	526	128	78	58	57
比例(%)		24.33	14.83	11.03	10.84
9320 製造勞力工	430	60	136	87	42
比例(%)		13.95	31.63	20.23	9.77
5139 其他餐飲服務人員	362	62	42	62	25
比例(%)		17.13	11.60	17.13	6.91
9502 環境清掃工	328	49	112	33	32
比例(%)		14.94	34.15	10.06	9.76
9112 辦公室、旅館及類似場所清潔工及幫工	298	60	80	32	36
比例(%)		20.13	26.85	10.74	12.08
8199 未分類其他生產機械設備操作人員	275	59	62	46	19
比例(%)		21.45	22.55	16.73	6.91
8322 小客車及小貨車駕駛人員	268	29	84	39	32
比例(%)		10.82	31.34	14.55	11.94
9901 食品烹調助手	245	59	33	39	30
比例(%)		24.08	13.47	15.92	12.24

按職業分類之細類進行排序，從未能推介就業的前10大職業及前四大主要原因對照來看，各職業別分述如下(請參閱表19)：

- (1) 「4120 事務秘書」、「5220 商店銷售有關人員」、「5139 其他餐飲服務人員」、「9901 食品烹調助手」未能推介就業的主要原因為「技術不合」。
- (2) 「8193 包裝及有關機械操作人員」、「9320 製造勞力工」、「9502 環境清掃工」、「9112 辦公室、旅館及類似場所清潔工及幫工」、「8199 未分類其他生產機械設備操作人員」、「8322 小客車及小貨車駕駛人員」未能推介就業的主要原因為「體能、健康條件不合」。
- (3) 「5139 其他餐飲服務人員」未能推介就業的主要原因為「工

作環境不合」。

2. 求才未能補實主要原因分析

本分署調查求才未能補實5,222人次中，分析未能補實首要原因為「技術不合(無相關工作經驗、專長、證照)」1,614人次，其次為「體能、健康條件不合」1,090人次，再次為「求才廠商已錄用額滿」641人次和「工作環境不合」504人次。按職業分類之細類進行排序，從求才未能補實的前10大職業及前四大主要原因對照來看，各職業別分述如下(請參閱表20)：

- (1) 「4120 事務秘書」、「5220 商店銷售有關人員」、「5139 其他餐飲服務人員」、「8199 未分類其他生產機械設備操作人員」未能推介就業的主要原因為「技術不合」。
- (2) 「8193 包裝及有關機械操作人員」、「9320 製造勞力工」、「9502 環境清掃工」、「8322 小客車及小貨車駕駛人員」、「5404 保全及警衛人員」未能推介就業的主要原因為「體能、健康條件不合」。
- (3) 「5320 照顧服務員」未能推介就業的主要原因為「工作環境不合」。

表 20 求才未能補實前四大主要原因-按職業別排序

項目	總計	技術 不合	體能、健康 條件不合	求才廠商 已錄用額滿	工作環境 不合
求才未能補實人次	5,222	1,614	1,090	641	504
比例(%)		30.91	20.87	12.27	9.65
8193 包裝及有關機械操作人員	463	72	141	85	59
比例(%)		15.55	30.45	18.36	12.74
4120 事務秘書	455	200	46	86	24
比例(%)		43.96	10.11	18.90	5.27
5220 商店銷售有關人員	363	104	70	49	37
比例(%)		28.65	19.28	13.50	10.19
9320 製造勞力工	251	47	81	26	34
比例(%)		18.73	32.27	10.36	13.55
9502 環境清掃工	236	49	103	22	18
比例(%)		20.76	43.64	9.32	7.63
5139 其他餐飲服務人員	215	59	33	20	25
比例(%)		27.44	15.35	9.30	11.63
9112 辦公室、旅館及類似場所清潔工及幫工	187	55	60	24	10
比例(%)		29.41	32.09	12.83	5.35
8199 未分類其他生產機械設備操作人員	173	50	40	12	20
比例(%)		28.90	23.12	6.94	11.56
8322 小客車及小貨車駕駛人員	161	23	59	23	20
比例(%)		14.29	36.65	14.29	12.42
5320 照顧服務員	138	19	5	10	24
比例(%)		13.77	3.62	7.25	17.39
5404 保全及警衛人員	138	24	35	23	10
比例(%)		17.39	25.36	16.67	7.25

(六)資遣通報統計概況

110年第2季本分署全區資遣離職通報人數合計為4,314人，較上季增加1,289人或42.61%，較去年同期減少742人或14.68%。(請參閱表21)

表 21 資遣離職通報人數統計

項目	全區	高雄市	屏東縣	臺東縣	澎湖縣
資遣離職通報人數					
109年第2季	5,056	4,511	459	14	72
109年第3季	3,613	3,256	290	10	57
109年第4季	3,553	3,049	383	21	100
110年第1季	3,025	2,663	280	21	61
110年第2季	4,314	3,726	462	26	100

(七)失業給付-認定人數及失業身分別

110年第2季本分署全區辦理失業給付完成認定總人數為11,707人，較上季(13,384人)認定人數減少1,677人(-12.53%)，較去年同期減少31.71%；初次認定人數為2,323人，較上季(2,516人)認定人數減少193人(-7.67%)，較去年同期減少45.33%；再認定人數為9,384人，較上季(10,868人)認定人數減少1,484人(-13.65%)，較去年同期減少27.22%。失業給付認定身分別以「中高齡者」5,435人最多，「一般」4,004人次之，「身心障礙者」315人再次之。(請參閱表22)

表 22 失業給付認定人數及失業身分別統計

項目	失業認定人數	初次認定人數	再認定人數	失業身分別					
				一般	負擔家計婦女	中高齡者	身心障礙者	原住民	生活扶助戶
本季人數	11,707	2,323	9,384	4,004	33	5,435	315	125	10
較上季增減%	-12.53	-7.67	-13.65	-10.68	/	-12.48	-12.26	-36.55	/
較去年同期增減%	-31.71	-45.33	-27.22	-38.74	/	-21.54	-37.75	-55.67	/

註：1.「/」為該項資料數值甚小(低於100人)，計算變動比率時幅度顯大，故從略。2.「-」表示無數值或數值無統計。

參、結論

外需方面，隨歐美國家陸續鬆綁防疫管制，帶動終端需求擴增，加上新興科技應用需求延續，第2季按美元計價商品出口較上年同季增加，其中占比最高的電子零組件增加三成，資通與視聽產品及機械亦增加二成七，塑橡膠製品、化學品及基本金屬製品等增幅均逾四成。進口方面，受出口引申需求增加、國內投資強勁，以及國際原物料價格持續攀升影響，第2季按美元計價商品進口增加，其中農工原料及資本設備增加三成以上，消費品亦增加二成以上。另疫情加速數位轉型，遠距商機與宅經濟持續發酵，以及5G、高效能運算等需求熱絡，資通信及電子產品訂單暢旺，三角貿易淨收入續增，併計經所有權調整之商品及服務並剔除物價因素後，商品及服務輸出、入皆為正成長，輸出與輸入相抵，國外淨需求對經濟成長貢獻呈正成長。內需方面，5月中旬起全國疫情警戒提升至第三級，抑制第2季民間消費成長動能。

資本形成方面，廠商擴增產能、5G網路與綠能設施加速布建態勢延續，以及軌道車輛、船舶購置增加，第2季新臺幣計價資本設備進口及製造業投資財生產量增加一成以上，營建工程、機械設備及運輸工具投資均大幅成長，併計智慧財產及存貨變動，並剔除物價因素後，概估資本形成(包含政府、公營與民間固定投資以及存貨變動)實質正成長，對經濟成長貢獻呈正成長。依110年7月30日主計總處發布經濟成長率預測，110年第2季未經季節調整實質GDP與109年同季比較之經濟成長率(yoy)概估為7.47%。

依據行政院主計總處發布人力資源調查統計指標，110年4至6月全國平均就業人數較上季減少0.98%，平均失業人數較上季增加13.18%，平均失業率為4.18%，較上季增加0.50個百分點，平均勞動力參與率58.91%，較上季減少0.21個百分點，與去年同期相比，平均勞動力參與率與平均就業人數均減少，顯見疫情帶來衝擊。

根據本分署全區的就業服務統計資料分析，110年第2季高屏澎東區就業市場從求職人數、求才人數之統計，分別依新登記、職業別、行業別、教育程度、年齡及薪資進行交叉分析；歸納求職未能推介就業與求才未能補實之原因；以及失業給付等概況之陳述綜合整理列述如後。

一、全區求供倍數為 1.56

全區新登記求職人數較上季增加15.78%，新登記求才人數亦較上季增加0.46%。

依據各職業別求職求才人數分析，求供倍數小於1的職類為「1 主管及經理人員」求供倍數0.86、「4 事務支援人員」求供倍數0.94、「9

基層技術工及勞力工」求供倍數0.97，其他職類求供倍數均大於1，前三名依序為「7 技藝有關工作人員」求供倍數3.56、「3 技術員及助理專業人員」求供倍數3.37與「8 機械設備操作及組裝人員」求供倍數2.53。(請參閱表8)

二、教育程度別交叉分析

(一)教育程度與求職人數、求才人數、求職就業率及求才利用率交叉分析

全區目前利用就業服務通路的求職者學歷仍以高職居多，不考慮其他學歷及樣本數較少的博士學歷，本季求職人數以大學學歷較上季增加29.89%較高。

全區新登記求才人數仍以不限學歷居多，不考慮不限學歷及樣本數較少的碩士、博士學歷，本季求才人數以國小學歷較上季減少36.67%較高，以大學學歷較上季增加32.93%較高。

全區及各教育程度別求職就業率與上季相比，全區、國小、國中、高中、高職、專科、大學、碩士求職就業率皆較上季減少。全區及各教育程度別求才利用率與上季相比，國中、高中、高職、專科、大學求才利用率較上季增加，全區、國小、不限學歷求才利用率則較上季減少。

(二)教育程度與職業別交叉分析

從職業別與教育程度對照來看，新登記求職人數中，從教育程度分析教育程度在高中及高職以下希望工作以「9 基層技術工及勞力工」居多(約占31至71%)，此職類的求才條件以不限學歷居多(約占66%)；教育程度為專科及大學的希望工作以「4 事務支援人員」居多(約占30%及31%)，此職類的求才條件以不限與高職學歷居多(各占45%與21%)；教育程度為碩士的希望工作則以「2 專業人員」約占37%居多，此職類的求才條件以專科與大學居多(各占36%與30%)。

三、年齡別交叉分析

(一)年齡別與新登記求職、求才人數及求職就業率交叉分析

全區新登記求職人數中，15至24歲、25至44歲、45至64歲、65歲以上年齡層皆較上季增加，而有效求職推介就業人數中，15至24歲較上季增加，25至44歲、45至64歲、65歲以上皆較上季減少。本季求職就業率為53.95%，較上季減少14.49個百分點，與上季相比，15至24歲、25至44歲、45至64歲、65歲以上年齡層求職就業率則較上季下降；與去年同期相比，25至44歲年齡層求職就業率較去年同期上升，15至24歲、45至64歲、65歲以上年齡層求職就業率較去年同期下降。

(二)年齡別與教育程度交叉分析

從年齡別與教育程度對照來看，不考慮其他教育程度，新登記求職者中15至24歲青少年的教育程度以大學及高職居多，分別佔52.39%和29.09%；25至44歲青壯年的教育程度以大學及高職居多，分別佔39.01%和34.01%；45至64歲中高齡的教育程度以高職及國中居多，分別佔38.15%和17.45%。

(三)年齡別與職業別交叉分析

從年齡別與職業別對照來看，新登記求職者中15至24歲青少年的希望工作以「9 基層技術工及勞力工」占37.91%居多，25至44歲青壯年的希望工作以「4 事務支援人員」占24.73%居多，45至64歲青壯年的希望工作以「9 基層技術工及勞力工」占30.98%居多。

四、行業別與職業別交叉分析

從職類別與上季比較來看，求職職類與上季比較，以「9 基層技術工及勞力工」求職人數增加29.45%最高，「6 農、林、漁、牧業生產人員」求職人數減少15.97%最高；求才職類與上季比較，以「4 事務支援人員」求才人數增加46.16%最高，以「6 農、林、漁、牧業生產人員」求才人數減少21.61%最高。

比較本季與上季行業別新登記求才人數，農、林、漁、牧業較上季減少12.45%，工業較上季減少1.75%，服務業較上季增加2.43%。

從前四大求才行業與教育程度對照來看，求才需求以不限學歷和高職為主，前四大求才行業中不限學歷求才人數佔該產業求才人數比例，以「公共行政及國防；強制性社會安全」74.65%最高；求才需求為高職佔該產業求才人數比例，以「批發及零售業」32.80%為最高。

五、薪資交叉分析

(一)職業別與教育程度

不考慮面議條件及其他，針對各教育程度求職者中求職人數較高的職業別，分析其平均希望待遇與最高/最低求才薪資。教育程度在高中及高職以下求職人數最多的職業為「9 基層技術工及勞力工」，平均希望待遇介於24,000元至24,734元，求才最高平均薪資介於31,761元至36,137元，求才最低平均薪資介於24,571元至26,665元；教育程度為專科及大學求職人數最多的職業為「4 事務支援人員」，平均希望待遇分別為27,032元及27,865元，求才最高平均薪資分別為41,262元及39,597元，求才最低平均薪資分別為27,078元及28,432元。

不考慮碩士、博士、其他及面議或依學經歷證照核薪，從新登記求供倍數最高的職業別「7 技藝有關工作人員」求職者平均希望待遇

為29,613元，而求才最低/最高平均薪資則為26,963元/44,433元，與教育程度對照來看，不考慮碩士、博士、其他及面議或依學經歷證照核薪，以教育程度大學的求才最高平均薪資52,189元為最高。

(二)行業別與教育程度

本分署全區依新登記求才人數排序的前四大求才行業（製造業、住宿及餐飲業、批發及零售業、公共行政及國防；強制性社會安全）之求才薪資條件中，最高平均薪資方面，按行業別排序為：製造業、住宿及餐飲業、批發及零售業、公共行政及國防；強制性社會安全，各行業的最高/最低平均薪資依序分別為44,272/27,253元、42,131/28,469元、41,418/26,466元、30,392/25,276元。

就四大求才行業按各教育程度來看，不考慮“依學經歷、證照核薪”條件下，製造業之求才廠商願付最高平均薪資之教育程度為國中，最高/最低平均薪資為52,055/26,277元，住宿及餐飲業之求才廠商願付最高平均薪資之教育程度為國小，最高/最低平均薪資為56,857/25,107元，批發及零售業之求才廠商願付最高平均薪資之教育程度為大學，最高/最低平均薪資為59,643/29,045元，公共行政及國防；強制性社會安全之求才廠商願付最高平均薪資之教育程度為專科，最高/最低平均薪資為54,812/26,595元。

六、職業別供需分析

(一)職業別與新登記求職、求才交叉分析

從職業分類之細類進行新登記求職、求才人數排序，前20大排名中「4120 事務秘書」位居求職排名第一、求才人數排名第三，新登記求職/求才人數分別為3,873人/2,782人，超額供給1,091人。新登記求職人數排名第三的職業為「9320 製造勞力工」，新登記求職/求才人數分別為2,802人/997人，超額供給1,805人，為各職業別中超額供給人數最多的職業。新登記求才人數排名第一的「5139 其他餐飲服務人員」，新登記求職/求才人數分別為1,649人/3,375人，超額需求1,726人；求才人數排名第二的「8199 未分類其他生產機械設備操作人員」、求職排名第一十七，新登記求職/求才人數分別為414人/2,859人，超額需求2,445人，為各職業別中超額需求人數最多的職業。

(二)職業別與未能推介就業原因交叉分析

本分署調查求職未能推介就業7,939人次中，分析未能推介就業首要原因為「技術不合」1,880人次，其次為「體能、健康條件不合」1,440人次，再次為「工作環境不合」1,118人次和「求才廠商已錄用額滿」841人次。

(三)職業別與未能補實原因交叉分析

本分署調查求才未能補實5,222人次中，分析未能補實首要原因為「技術不合」1,614人次，其次為「體能、健康條件不合」1,090人次，再次為「求才廠商已錄用額滿」641人次和「工作環境不合」504人次。

七、資遣通報統計概況

110年第2季本分署全區資遣離職通報人數合計為4,314人，較上季增加1,289人或42.61%，較去年同期減少742人或14.68%。

八、失業給付

110年第2季本分署全區辦理失業給付完成認定總人數為11,707人，較上季（13,384人）認定人數減少1,677人（-12.53%），較去年同期減少31.71%；失業給付認定身分別以「中高齡者」5,435人最多。

附錄：高屏澎東分署暨所屬(含委辦)就業中心(台)地址及電話一覽表

服務據點	行動電話	電 話	傳 真	地 址
高屏澎東分署	0934-232248	07-8210171	07-8127209	806高雄市前鎮區凱旋四路105號
鳳山就業服務站	0934-232243	07-7410243	07-7410214	830高雄市鳳山區中山西路235號
那瑪夏台		07-6701275	07-6701171	849高雄市那瑪夏區達卡努瓦里大光巷230號
桃源台		07-6861336	07-6861004	848高雄市桃源區桃源里北進巷1號
茂林台		07-6801385	07-6801385	851高雄市茂林區茂林里8-3號
大樹台		07-6529406	07-6524081	840高雄市大樹區龍目路158號2樓
甲仙台		07-6751744	07-6753103	847高雄市甲仙區和安里中山路50號
六龜台		07-6892488	07-6891453	844高雄市六龜區六龜里民治路16號
大社台		07-3539044	07-3533801	815高雄市大社區大社里自強街1號
林園台		07-6466185	07-6466185	832高雄市林園區王公路1號1樓
美濃台		07-6820711	07-6818405	843高雄市美濃區合和里美中路260號
岡山就業服務站		07-6228321	07-6228700	820高雄市岡山區民有路27號
茄萣台		07-6909738	07-6922408	852高雄市茄萣區濱海路4段27號
橋頭台		07-6126883	07-6114125	825高雄市橋頭區隆豐路1號
杉林台		07-6774420	07-6772874	846高雄市杉林區上平里山仙路6號
內門台		07-6674851	07-6674780	845高雄市內門區內門里內門20號
梓官台		07-6194849	07-6170414	826高雄市梓官區梓官路258號
阿蓮台		07-6315428	07-6312021	822高雄市阿蓮區民生路94號
湖內台		07-6992271	07-6995601	829高雄市湖內區中正路2段77號
彌陀台		07-6194850	07-6193130	827高雄市彌陀區彌仁里中華路4號
屏東就業中心	0934-232250	08-7559955	08-7532009	900屏東縣屏東市復興路446號
大埔台		08-7328711	08-7328711	900屏東縣屏東市忠孝路64號
內埔台		08-7691176	08-7691176	912屏東縣內埔鄉文化路183號
萬丹台		08-7764741	08-7773138	913屏東縣萬丹鄉萬後村和平西路155號(鄉公所)
新園台		08-8684386	08-8687698	932屏東縣新園鄉仙吉村仙吉路148號
高樹台		08-7966283	08-7965947	906屏東縣高樹鄉高樹村興中路329號
鹽埔台		08-7936751	08-7937125	907屏東縣鹽埔鄉鹽南村勝利路32號(鄉公所)
里港台		08-7759457	08-7390625	905屏東縣里港鄉過江村過江路43-1號1樓(里港鄉圖書館)
萬巒台		08-7814059	08-7814059	923屏東縣萬巒鄉萬和村褒忠路9號(農會)
九如台		08-7396002	08-7392453	904屏東縣九如鄉九如路2段264號(鄉公所)
麟洛台		08-7213962	08-7220500	909屏東縣麟洛鄉中山路158號
三地門台		08-7992918	08-7993925	901屏東縣三地門鄉三地村中正路2段100號(鄉公所)
泰武台		08-7834859	08-7834490	921屏東縣泰武鄉佳平村佳平路169號
瑪家台		08-7992917	08-7991031	903屏東縣瑪家鄉北葉村風景巷85號
霧臺台		08-7902150	08-7902396	902屏東縣霧臺鄉霧臺村神山巷73號
霧臺百合部落		08-7610227	08-7610226	902屏東縣霧臺鄉百合路202號(百合部落園區)
長治台		08-7360481	08-7370110	908屏東縣長治鄉進興村潭頭路1號(鄉公所)

服務據點	行動電話	電話	傳真	地址
潮洲就業中心	0934-232241	08-7882214	08-7883502	920屏東縣潮洲鎮昌明路98號
琉球台		08-8611612	08-8612661	929屏東縣琉球鄉上福村中興路39號2樓(社會福利服務中心)
恆春台		08-8896481	08-8897902	946屏東縣恆春鎮天文路1號
車城台		08-8821509	08-8822498	944屏東縣車城鄉福興村中山路15號2樓
枋山台		08-8761879	08-8761555	941屏東縣枋山鄉枋山村枋山路82號
滿州台		08-8802484	08-8802499*	947屏東縣滿州鄉滿州村中山路43號
牡丹台		08-8831400	08-8831400	945屏東縣牡丹鄉石門村石門路26號
獅子台		08-8771135	08-8770907	943屏東縣獅子鄉楓林村2巷26號
春日台		08-8787059	08-8780642*	942屏東縣春日鄉春日村春日路13號(春日社區活動中心)
東港台		08-8310710	08-8327315	928屏東縣東港鎮新勝里新勝街10號(東港鎮民代表會1樓)
林邊台		08-8758061	08-8751009	927屏東縣林邊鄉光林村和平路53號
佳冬台		08-8670502	08-8669051	931屏東縣佳冬鄉佳冬村文化三路157號(佳冬鄉圖書館)
竹田台		08-7712960	08-7712481	911屏東縣竹田鄉竹田村中正路123號
崁頂台		08-8630319	08-8631882	924屏東縣崁頂鄉中正路230號1樓
南州台		08-8644358	08-8645690	926屏東縣南州鄉仁里村仁里路11號
新埤台		08-7972972	08-7973133	925屏東縣新埤鄉新埤村中正路40號
來義台		08-7850886	08-7851431	922屏東縣來義鄉古樓村中正路94號
臺東就業中心	0934-232246	089-357126	089-357110	950臺東縣台東市博愛路356號
延平台		089-561460	089-561423	953臺東縣延平鄉桃源村1鄰昇平路1號
鹿野台		089-581006	089-580210	955臺東縣鹿野鄉瑞隆村瑞景路一段21號
關山台		089-813302	089-811847	956臺東縣關山鎮中山路54號
海端台		089-931809	089-931296	957臺東縣海端鄉海端村山界路43號
池上台		089-863457	089-863891	958臺東縣池上鄉福原村中山路101號
東河台		089-896463	089-896378	959臺東縣東河鄉東河村11鄰南東河311號
成功台		089-853146	089-853036*	961臺東縣成功鎮中山路176號
長濱台		089-830260	089-830260	962臺東縣長濱鄉長濱村285之1號(長濱天主堂)
太麻里台		089-780520	089-782901	963臺東縣太麻里鄉泰和村民權路58號
金峰台		089-751138	089-751129	964臺東縣金峰鄉嘉蘭村4鄰166號
大武台		089-792051	089-790196	965臺東縣大武鄉尚武村政通三街5號
達仁台		089-702840	089-702360	966臺東縣達仁鄉安朔村9鄰復興路14號
蘭嶼台		089-731722	089-731675	952臺東縣蘭嶼鄉紅頭村31號
綠島台		089-672275	089-671793	951臺東縣綠島鄉南寮村192-2號(鄉民代表會)
澎湖就業中心	0934-232247	06-9271207	06-9261985	880澎湖縣馬公市水源路52號
白沙台		06-9933780	06-9933780	884澎湖縣白沙鄉赤崁漁港新村20-1號
湖西台		06-9921499	06-9921499*	885澎湖縣湖西鄉湖西村43-11號
西嶼台		06-9982354	06-9982354	881澎湖縣西嶼鄉赤馬村54號(舊赤馬活動中心)
七美台		06-9971832	06-9971932*	883澎湖縣七美鄉南港村11鄰1-2號(七美加油站)
望安台		06-9991152	06-9991150*	882澎湖縣望安鄉東安村73-18號

*該據點傳真前請事先通知。

刊名：就業市場概況報告

刊期：110 年第(2)季

發行人：程泰運

總編輯：柯秀燕

編輯委員：陳怡雯 黃坤清 黃毓嵐 曾羨箏 曾進勤

劉珍君 蔡英博 林昭伶 劉岳屏 李玫臻

翁素足 楊采蘭 吳玉敏 陳家全

執行編輯：李學姿

發行機關：勞動部勞動力發展署高屏澎東分署

地址：806 高雄市前鎮區凱旋四路 105 號

電話：07-8210171

傳真：07-8210170

本刊同時登載於本分署網站 <https://kpptr.wda.gov.tw>