

勞動部勞動力發展署高屏澎東分署 109年第3季就業市場概況報告

目 錄

壹、前言	1
貳、統計分析	2
一、統計範圍	2
二、統計分析方式	2
三、主要名詞解釋	3
四、就業市場概況	4
(一)就業服務	4
1.求供倍數及就業媒合	4
2.教育程度別	4
3.年齡別	8
(二)求職求才人數交叉分析	10
1.職業別與教育程度	11
2.年齡別與教育程度	12
3.年齡別與職業別	13
4.行業別與職業別	14
5.行業別與教育程度	15
(三)薪資交叉分析	16
1.職業別與教育程度	16
2.行業別與教育程度	18
(四)求職求才人數供需分析	20
1.產業結構及本季熱門行業	20
2.熱門職業供需分析	22
(五)求職未能推介就業與求才未能補實之原因	23
1.求職未能推介原因分析	23
2.求才未能補實主要原因分析	24
(六)資遣通報統計概況	25
(七)失業給付—認定人數及失業身分別	25
參、結論	27
附錄：高屏澎東分署暨所屬(含委辦)就業中心(台)地址及電話一覽表	32

表目錄

表 1 高屏澎東分署暨所屬(含委辦)就業中心(台)、高雄市政府勞工局訓練 就業中心及屏東縣政府勞動暨青年發展處就業服務台所屬服務 據點	1
表 2 九大職業別及子項目	2
表 3 高屏澎東區之就業服務概況	4
表 4 各教育程度別求職及推介就業人數	5
表 5 各教育程度別求才及僱用人數	7
表 6 各年齡別求職及推介就業人數	9
表 7 職類別新登記求職求才人數	10
表 8 職業別與教育程度對照	11
表 9 年齡別與教育程度對照之新登記求職人數	12
表 10 年齡別與職業別對照之新登記求職人數	13
表 11 行業別新登記求才人數	14
表 12 行業別與職業別對照之新登記求才人數—依人數排名前四大行業 和前 10 大職業	15
表 13 行業別與教育程度對照之新登記求才人數	16
表 14 新登記職業別與教育程度對照之薪資條件	17
表 15 新登記行業別與教育程度對照之薪資條件	19
表 16 公司及商業登記現有家數	20
表 17 本季熱門行業-新登記求才人數前 20 大排名	21
表 18 本季熱門職業-新登記求職求才人數前 20 大排名	22
表 19 求職未能推介就業前四大主要原因-按職業別排序	23
表 20 求才未能補實前四大主要原因-按職業別排序	24
表 21 資遣離職通報人數統計	25
表 22 失業給付認定人數及失業身分別統計	26

圖目錄

圖 1 教育程度別之求職就業率	6
圖 2 教育程度別之求才利用率	7
圖 3 年齡別之求職就業率	9

高屏澎東地區 109 年第 3 季就業市場概況報告

壹、前言

高屏澎東分署(以下簡稱本分署)服務區域涵蓋高雄市、屏東縣、澎湖縣以及臺東縣,本報告係統計分析所轄區域之高雄市政府勞工局訓練就業中心、鳳山就業服務站、岡山就業服務站、屏東就業中心、潮州就業中心、屏東縣政府勞動暨青年發展處就業服務台、臺東就業中心、澎湖就業中心(詳如表1)所提供的求才、求職就業服務資料,希冀透過各服務據點受理求職求才資料的數字統計,以提供雇主求才、求職者求職及有關單位人力規劃之運用參考。

表 1 高屏澎東分署暨所屬(含委辦)就業中心(台)、高雄市政府勞工局訓練就業中心及屏東縣政府勞動暨青年發展處就業服務台所屬服務據點

縣市別	服務據點
高雄市	<u>高雄市政府勞工局訓練就業中心</u> ¹ 左營、三民、楠梓、前鎮(計4個就業服務站) 大寮、燕巢、仁武、永安、鳥松、旗山、路竹、楠梓、前鎮、旗津、本洲分台(計11個就業服務台)。
	<u>鳳山就業服務站</u> ² 林園、大樹、大社、美濃、六龜、茂林、甲仙、那瑪夏、桃源。(計9個就業服務台)
	<u>岡山就業服務站</u> ³ 阿蓮、湖內、茄萣、彌陀、橋頭、梓官、內門、杉林。 (計8個就業服務台)
屏東縣	<u>屏東就業中心</u> 萬丹、新園、麟洛、長治、內埔、萬巒、九如、里港、鹽埔、高樹、泰武、瑪家、三地門、霧臺、大埔、霧臺百合部落(註4)。 (計15個就業服務台,1個臨時服務據點)
	<u>潮州就業中心</u> 竹田、崁頂、南州、新埤、東港、林邊、佳冬、枋山、車城、恆春、來義、春日、獅子、牡丹、滿洲、琉球。 (計16個就業服務台)
	<u>屏東縣政府勞動暨青年發展處就業服務台</u> ⁵ 屏東、枋寮。(計2個就業服務台)
臺東縣	<u>臺東就業中心</u> 長濱、成功、東河、太麻里、大武、池上、關山、鹿野、金峰、達仁、海端、延平、綠島、蘭嶼。(計14個就業服務台)
澎湖縣	<u>澎湖就業中心</u> 湖西、白沙、西嶼、望安、七美。(計5個就業服務台)

註：1.高雄市政府勞工局訓練就業中心及下轄4個服務站及11個就業服務台業務為高雄市政府辦理。2.因應「勞動部委辦就業中心業務實施計畫」,本分署鳳山就業中心就業服務業務自104年7月1日起委由高雄市政府辦理。3.因應「勞動部委辦就業中心業務實施計畫」,本分署岡山就業中心就業服務業務自104年10月1日起委由高雄市政府辦理。4.霧臺百合部落係因應莫拉克颱風設置臨時據點。5.屏東縣政府勞動暨青年發展處就業服務台為屏東縣政府辦理。

貳、統計分析

一、統計範圍

高屏澎東分署暨所屬(含委辦)就業中心(台)、高雄市政府勞工局訓練就業中心及屏東縣政府勞動暨青年發展處就業服務台所屬服務據點(詳如表1)所提供求才、求職就業服務資料,統計期間為109年7月1日至109年9月30日。

二、統計分析方式

從求職人數、求才人數之統計,分別依新登記、有效、辦理單位、職業別、行業別、教育程度、年齡進行交叉分析;歸納求職未能推介就業與求才未能補實之原因;以及薪資、失業給付等概況之陳述。資料來源為勞動部勞動力發展署就業服務資訊系統。

資訊系統的職業別分析,將職業分為九大類別,每一大類又區分為數個中類別,詳如表2。

表 2 九大職業別及子項目

職業分類(含代碼)-大類別	職業分類(含代碼)-中類別
1 民意代表、主管及經理人員*	11 民意代表、高階主管及總執行長
	12 行政及商業經理人員
	13 生產及專業服務經理人員
	14 餐旅、零售及其他場所服務經理人員
2 專業人員	21 科學及工程專業人員
	22 醫療保健專業人員
	23 教學專業人員
	24 商業及行政專業人員
	25 資訊及通訊專業人員
	26 法律、社會及文化專業人員
3 技術員及助理專業人員	31 科學及工程助理專業人員
	32 醫療保健助理專業人員
	33 商業及行政助理專業人員
	34 法律、社會、文化及有關助理專業人員
	35 資訊及通訊傳播技術員
4 事務支援人員	41 一般及文書事務人員
	42 顧客服務事務人員
	43 會計、生產、運輸及有關事務人員
	49 其他事務支援人員

表 2 九大職業別及子項目 (續)

職業分類 (含代碼) - 大類別	職業分類 (含代碼) - 中類別
5 服務及銷售工作人員	51 個人服務工作人員
	52 銷售及展示工作人員
	53 個人照顧工作人員
	54 保安服務工作人員
6 農、林、漁、牧業生產人員	60 農、林、漁、牧業生產人員
7 技藝有關工作人員	71 營建及有關工作人員
	72 金屬、機具製造及有關工作人員
	73 手工藝及印刷工作人員
	74 電力及電子設備裝修人員
	79 其他技藝有關工作人員
8 機械設備操作及組裝人員	81 生產機械設備操作人員
	82 組裝人員
	83 駕駛及移運設備操作人員
9 基層技術工及勞力工	91 清潔工及幫工
	93 採礦、營建、製造及運輸勞力工
	95 廢棄物服務工及環境清掃工
	99 其他基層技術工及勞力工

*因民意代表未於就業服務資訊系統求職求才，故以下說明僅以「主管及經理人員」呈現。

三、主要名詞解釋

1. 求職人數：係以各中心、台服務臨櫃及現場徵才之求職登記並鍵入就服資訊系統之人數。
2. 求才人數：係以各中心、台服務臨櫃及現場徵才之求才登記並鍵入就服資訊系統之人數。
3. 新登記：指在當季內辦理求職或求才登記之人數，如新登記求職人數、新登記求才人數。
4. 有效：指在當季內新登記人數外，尚包括有效期限內已辦理登記，延至當季內仍需予以介紹者。有效期限一般訂為二個月，若屬於專案介紹之求職登記有效期限，則依各專案法定期限。至於就業弱勢者，經評估需進入個案管理者，其有效期限為實際服務期間。例如有效求職人數、有效求才人數。
5. 求職推介就業人數：指有效求職人數中，經推介就業或利用本部各項資訊就業之人數。
6. 求才僱用人數：指有效求才人數中，經推介僱用或利用本部各項資訊僱用之人數。
7. 求供倍數：指求才人數對求職人數之倍數。
8. 求職就業率：指求職推介就業人數占求職人數之百分比。

9. 求才利用率：指求才僱用人數占求才人數之百分比。
10. 就業服務資訊系統：指求職、求才者，透過公立就業服務機構就業資訊區架設之電腦及台灣就業通，獲得各項服務之系統。

四、就業市場概況

依據行政院主計總處發布之人力資源調查統計指標及經濟成長率：109年7至9月全國平均就業人數1,150萬3千人，較上季增加3萬4千人；平均失業人數為47萬2千人，較上季減少8千人，平均失業率為3.94%，較上季減少0.08個百分點，平均勞動力參與率59.18%，較上季增加0.11個百分點，與108年同季比較之經濟成長率(yoy)概估為3.33%。

(一)就業服務

1.求供倍數及就業媒合

109年第3季本分署全區新登記求供倍數為1.43，即新登記求才人數大於新登記求職人數。新登記求職人數32,239人，較上季減少1,129人(-3.38%)，與去年同期相比減少1,937人(-5.67%)。新登記求才人數45,978人，較上季減少1,862人(-3.89%)，與去年同期相比減少6,528人(-12.43%)。有效求職推介就業人數19,537人，較上季增加667人(+3.53%)，與去年同期相比增加428人(+2.24%)。有效求才僱用人數26,364人，較上季減少711人(-2.63%)，與去年同期相比減少5,324人(-16.80%)。求職就業率60.60%，較上季增加4.05個百分點，較去年同期則增加4.69個百分點。求才利用率57.34%，較上季增加0.75個百分點，較去年同期則減少3.01個百分點。

表 3 高屏澎東區之就業服務概況

單位：人、%

項目	新登記 求職 人數(1)	新登記 求才 人數(2)	新登記 求供倍數 (2)/(1)	有效求職 推介就業 人數(3)	有效求 才僱用 人數(4)	求職就 業率% (3)/(1)	求才利 用率% (4)/(2)
108年第3季	34,176	52,506	1.54	19,109	31,688	55.91	60.35
108年第4季	30,827	50,169	1.63	18,380	29,516	59.62	58.83
109年第1季	29,042	45,259	1.56	17,476	26,475	60.17	58.50
109年第2季	33,368	47,840	1.43	18,870	27,075	56.55	56.59
109年第3季	32,239	45,978	1.43	19,537	26,364	60.60	57.34
較上期增減	-3.38	-3.89	【-0.01】	3.53	-2.63	(4.05)	(0.75)
較上年同期增減	-5.67	-12.43	【-0.11】	2.24	-16.80	(4.69)	(-3.01)

註：【】係指增減倍數，()係指增減百分點。

2.教育程度別

109年第3季本分署全區新登記求職人數總計32,239人，較上季減少3.38%，按教育程度區分，以高職10,899人（占33.81%）居首，較上季減少11.78%；大學10,652人（占33.04%）次之，較上季增加8.95%；

再次為國中3,352人（占10.40%），較上季減少8.09%。與去年同期相比，全區新登記求職人數減少5.67%，高職減少14.56%，大學增加4.84%，國中減少8.86%。

全區求職推介就業人數為19,537人，較上季增加3.53%，按教育程度來區分，以高職7,085人（占36.26%）居多，較上季減少1.28%；大學6,539人（占33.47%）次之，較上季增加19.50%；再次為國中1,846人（占9.45%），較上季減少6.34%。與去年同期相比，全區求職推介就業人數增加2.24%，高職減少4.54%，大學增加10.31%，國中增加0.49%。（請參閱表4）

表 4 各教育程度別求職及推介就業人數

項目	總計	國小	國中	高中	高職	專科	大學	碩士	博士	其他
新登記求職人數										
108年第3季	34,176	968	3,678	2,285	12,756	3,533	10,160	637	7	152
108年第4季	30,827	1,044	3,558	2,095	11,498	3,048	8,851	582	6	145
109年第1季	29,042	952	3,419	2,028	11,044	3,014	7,872	551	12	150
109年第2季	33,368	1,118	3,647	2,272	12,354	3,450	9,777	589	14	147
109年第3季	32,239	988	3,352	2,271	10,899	3,242	10,652	655	18	162
較上季增減%	-3.38	-11.63	-8.09	-0.04	-11.78	-6.03	8.95	11.21	/	/
較去年同期增減%	-5.67	2.07	-8.86	-0.61	-14.56	-8.24	4.84	2.83	/	/
求職推介就業人數										
108年第3季	19,109	492	1,837	1,185	7,422	1,854	5,928	308	7	76
108年第4季	18,380	543	1,929	1,241	7,221	1,813	5,196	339	9	89
109年第1季	17,476	465	1,868	1,180	6,784	1,797	4,987	312	4	79
109年第2季	18,870	560	1,971	1,299	7,177	1,975	5,472	333	9	74
109年第3季	19,537	518	1,846	1,373	7,085	1,745	6,539	339	6	86
較上季增減%	3.53	-7.50	-6.34	5.70	-1.28	-11.65	19.50	1.80	/	/
較去年同期增減%	2.24	5.28	0.49	15.86	-4.54	-5.88	10.31	10.06	/	/
求職就業率%										
108年第3季	55.91	50.83	49.95	51.86	58.18	52.48	58.35	48.35	/	/
108年第4季	59.62	52.01	54.22	59.24	62.80	59.48	58.71	58.25	/	/
109年第1季	60.17	48.84	54.64	58.19	61.43	59.62	63.35	56.62	/	/
109年第2季	56.55	50.09	54.04	57.17	58.09	57.25	55.97	56.54	/	/
109年第3季	60.60	52.43	55.07	60.46	65.01	53.82	61.39	51.76	/	/

註：「/」為該項資料數值甚小，計算變動比率時幅度顯大，故從略。

依時間數列資料觀察：全區及各教育程度別求職就業率與上季相比，全區、國小、國中、高中、高職、大學求職就業率皆較上季增加，專科、碩士求職就業率則較上季減少。與去年同期相比，各教育程度別求職就業率從48.35%（碩士）至58.35%（大學）的區間上升至51.76%（碩士）至65.01%（高職）區間。（請參閱表4及圖1）

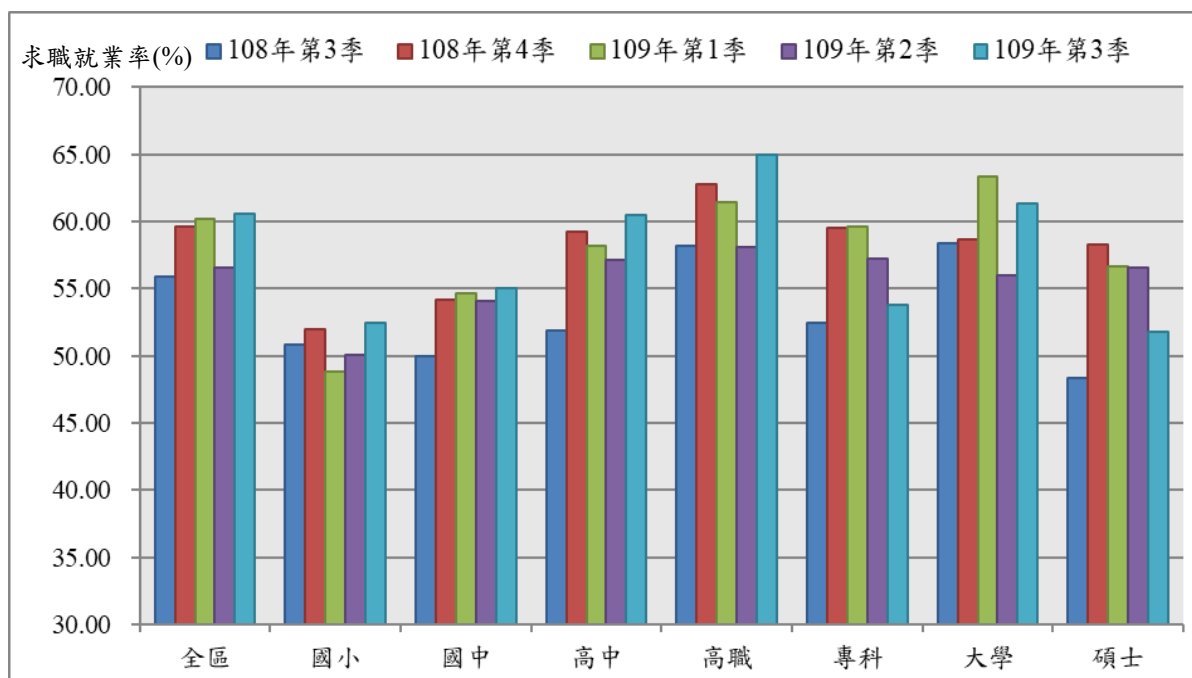


圖 1 教育程度別之求職就業率

109年第3季本分署全區新登記求才人數總計45,978人，較上季減少3.89%，按教育程度來觀察，以不限20,472人（占44.53%）居多，較上季減少3.74%；高職11,069人（占24.07%）次之，較上季增加10.93%；再次為專科4,468人（占9.72%），較上季減少24.59%。與去年同期相比，全區新登記求才人數減少12.43%，求才人數需求為不限減少12.08%，高職減少8.10%，專科減少21.14%。

全區求才僱用人數為26,364人，較上季減少2.63%，按教育程度來觀察，以不限學歷11,455人（占43.45%）居多，較上季減少13.55%；高職6,420人（占24.35%）次之，較上季增加13.65%；再次為專科3,052人（占11.58%），較上季增加20.30%。與去年同期相比，全區求才僱用人數減少16.80%，求才僱用人數為不限學歷減少16.20%，高職減少13.27%，專科減少15.92%。（請參閱表5）

依時間數列資料觀察：全區及各教育程度別求才利用率與上季相比，全區、國小、國中、高職、專科、大學求才利用率較上季增加，高中、不限學歷求才利用率則較上季減少。與去年同期相比，各教育程度別求才利用率從54.23%（大學）至68.31%（國中）的區間下降至52.64%（大學）至68.31%（專科）區間。（請參閱表5及圖2）

表 5 各教育程度別求才及僱用人數

項目	總計	國小	國中	高中	高職	專科	大學	碩士	博士	不限	其他
新登記求才人數											
108 年第 3 季	52,506	863	2,783	5,001	12,044	5,666	2,740	87	37	23,285	-
108 年第 4 季	50,169	914	3,126	5,145	11,847	5,518	2,736	85	29	20,769	-
109 年第 1 季	45,259	820	2,737	4,660	10,685	4,910	2,256	120	21	19,050	-
109 年第 2 季	47,840	549	2,996	4,412	9,978	5,925	2,632	67	14	21,267	-
109 年第 3 季	45,978	640	2,912	4,195	11,069	4,468	2,120	66	36	20,472	-
較上季增減%	-3.89	16.58	-2.80	-4.92	10.93	-24.59	-19.45	/	/	-3.74	-
較去年同期增減%	-12.43	-25.84	4.64	-16.12	-8.10	-21.14	-22.63	/	/	-12.08	/
求才僱用人數											
108 年第 3 季	31,688	498	1,901	3,045	7,402	3,630	1,486	54	3	13,669	-
108 年第 4 季	29,516	455	1,909	2,912	7,030	2,848	1,331	21	0	13,010	-
109 年第 1 季	26,475	559	1,799	2,847	6,007	2,501	1,140	23	0	11,599	-
109 年第 2 季	27,075	264	1,706	2,478	5,649	2,537	1,149	40	1	13,251	-
109 年第 3 季	26,364	347	1,705	2,234	6,420	3,052	1,116	35	0	11,455	-
較上季增減%	-2.63	31.44	-0.06	-9.85	13.65	20.30	-2.87	/	/	-13.55	-
較去年同期增減%	-16.80	-30.32	-10.31	-26.63	-13.27	-15.92	-24.90	/	/	-16.20	-
求才利用率%											
108 年第 3 季	60.35	57.71	68.31	60.89	61.46	64.07	54.23	/	/	58.70	-
108 年第 4 季	58.83	49.78	61.07	56.60	59.34	51.61	48.65	/	/	62.64	-
109 年第 1 季	58.50	68.17	65.73	61.09	56.22	50.94	50.53	/	/	60.89	-
109 年第 2 季	56.59	48.09	56.94	56.17	56.61	42.82	43.66	/	/	62.31	-
109 年第 3 季	57.34	54.22	58.55	53.25	58.00	68.31	52.64	/	/	55.95	-

註：1.「/」為該項資料數值甚小，計算變動比率時幅度顯大，故從略。2.「-」表示無數值或數值無統計。

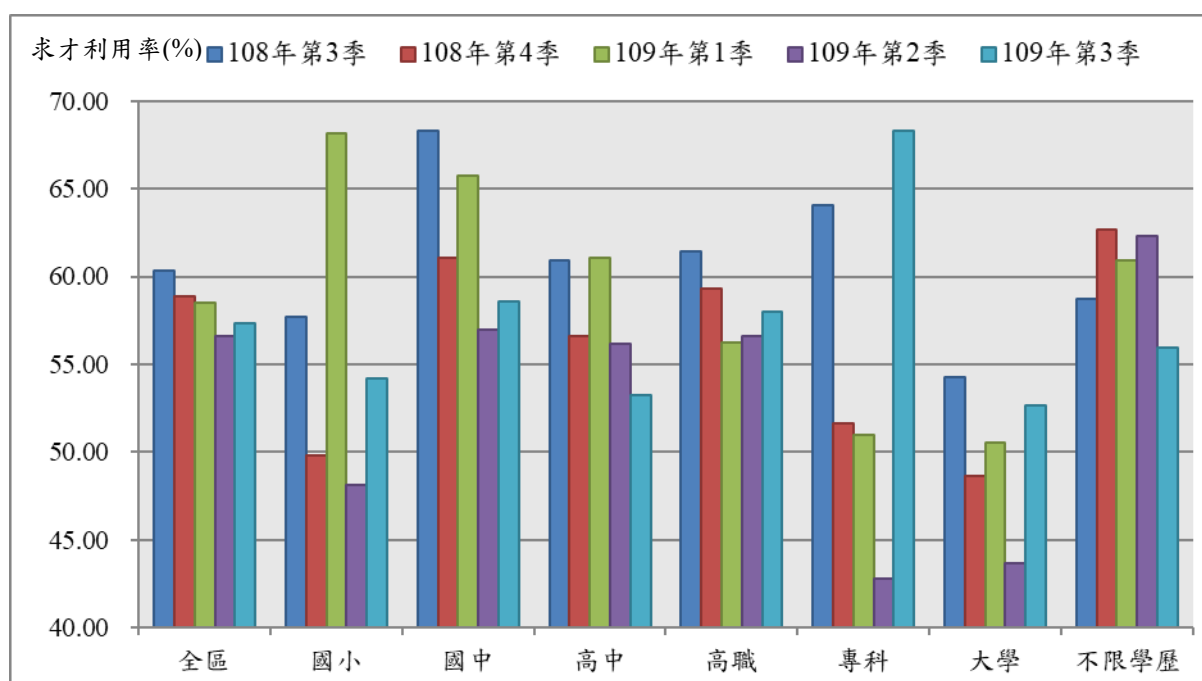


圖 2 教育程度別之求才利用率

另外，加計大專以上程度（含專科、大學及碩博士）新登記求職人數為14,567人（占45.18%），較上季增加5.33%；新登記求才人數為6,690人（占14.55%），較上季減少22.55%；與去年同期相比，新登記求職人數增加1.60%，新登記求才人數則減少21.57%。求職推介就業人數為8,629人（占44.17%），較上季增加10.78%；求才僱用人數為4,203人（占15.94%），較上季增加12.77%；與去年同期相比，求職推介就業人數增加6.57%，求才僱用人數則減少18.75%。求職就業率為59.24%，較上季增加2.92個百分點，較去年同期則增加2.76個百分點。求才利用率為62.83%，較上季增加19.68個百分點，較去年同期則增加2.18個百分點。

3. 年齡別

(1) 年齡別與求職人數交叉分析

109年第3季本分署全區新登記求職人數總計32,239人，較上季減少3.38%。按年齡別區分，以年齡層20-24歲5,807人（占18.01%）為最多，較上季增加24.64%；其次為25-29歲3,796人（占11.77%），較上季減少13.39%；再其次為40-44歲3,743人（占11.61%），較上季減少9.28%。與去年同期相比，全區新登記求職人數減少5.67%，年齡層20-24歲增加8.16%，25-29歲減少9.30%，40-44歲減少8.26%。

新登記求職人數中，25至44歲青壯年加計為14,269人（占44.26%）最高，較上季減少10.24%；45至64歲中高齡加計為9,396人（占29.14%），較上季減少11.12%；15至24歲青少年加計為8,060人（占25%），較上季增加28.36%；65歲以上長者514人，較上季減少106人。（請參閱表6）

(2) 年齡別與求職推介人數交叉分析

全區求職推介就業人數總計19,537人，較上季增加3.53%。按年齡別區分，以年齡層20-24歲3,951人（占20.22%）為最多，較上季增加53.98%；其次為25-29歲2,589人（占13.25%），較上季減少14.10%；再其次為35-39歲2,163人（占11.07%），較上季減少7.25%。與去年同期相比，全區求職推介就業人數增加2.24%，年齡層20-24歲增加6.67%，25-29歲增加1.85%，35-39歲減少3.65%。

求職推介就業人數中，25至44歲青壯年加計為8,829人（占45.19%）最高，較上季減少9.94%；45至64歲中高齡加計為4,783人（占24.48%），較上季減少15.07%；15至24歲青少年加計為5,699人（占29.17%），較上季增加80.63%；65歲以上長者226人，較上季減少54人。

表 6 各年齡別求職及推介就業人數

項目	總計	15~19 歲	20~24 歲	25~29 歲	30~34 歲	35~39 歲	40~44 歲	45~49 歲	50~54 歲	55~59 歲	60~64 歲	65 歲 以上
新登記求職人數												
108 年第 3 季	34,176	2,577	5,369	4,185	3,490	4,194	4,080	3,433	2,991	2,353	1,112	392
108 年第 4 季	30,827	1,778	4,274	4,099	3,350	4,035	3,703	3,219	2,733	2,086	1,091	458
109 年第 1 季	29,042	676	3,401	4,264	3,261	3,714	3,742	3,125	2,776	2,297	1,225	561
109 年第 2 季	33,368	1,620	4,659	4,383	3,497	3,891	4,126	3,428	3,241	2,520	1,383	620
109 年第 3 季	32,239	2,253	5,807	3,796	3,185	3,545	3,743	3,184	2,842	2,235	1,135	514
較上季增減%	-3.38	39.07	24.64	-13.39	-8.92	-8.89	-9.28	-7.12	-12.31	-11.31	-17.93	-17.10
較去年同期增減%	-5.67	-12.57	8.16	-9.30	-8.74	-15.47	-8.26	-7.25	-4.98	-5.01	2.07	31.12
求職推介就業人數												
108 年第 3 季	19,109	1,929	3,704	2,542	1,941	2,245	2,065	1,676	1,390	998	444	175
108 年第 4 季	18,380	906	2,859	2,787	2,082	2,498	2,227	1,744	1,482	1,071	523	201
109 年第 1 季	17,476	426	2,343	2,900	2,067	2,276	2,173	1,786	1,528	1,159	571	247
109 年第 2 季	18,870	589	2,566	3,014	2,158	2,332	2,299	1,922	1,727	1,332	651	280
109 年第 3 季	19,537	1,748	3,951	2,589	1,939	2,163	2,138	1,624	1,493	1,150	516	226
較上季增減%	3.53	196.77	53.98	-14.10	-10.15	-7.25	-7.00	-15.50	-13.55	-13.66	-20.74	-19.29
較去年同期增減%	2.24	-9.38	6.67	1.85	-0.10	-3.65	3.54	-3.10	7.41	15.23	16.22	29.14
求職就業率%												
108 年第 3 季	55.91	74.85	68.99	60.74	55.62	53.53	50.61	48.82	46.47	42.41	39.93	44.64
108 年第 4 季	59.62	50.96	66.89	67.99	62.15	61.91	60.14	54.18	54.23	51.34	47.94	43.89
109 年第 1 季	60.17	63.02	68.89	68.01	63.39	61.28	58.07	57.15	55.04	50.46	46.61	44.03
109 年第 2 季	56.55	36.36	55.08	68.77	61.71	59.93	55.72	56.07	53.29	52.86	47.07	45.16
109 年第 3 季	60.60	77.59	68.04	68.20	60.88	61.02	57.12	51.01	52.53	51.45	45.46	43.97

註：總計含未滿 15 歲求職人數。

(3) 年齡別與求職就業率交叉分析

本季求職就業率為60.60%，較上季增加4.05個百分點，從時間序列分析三段年齡層的求職就業率，與上季相比，15至24歲年齡層求職就業率較上季上升，自50.25%上升為70.71%，25至44歲年齡層求職就業率較上季上升，自61.67%上升為61.88%，45至64歲年齡層求職就業率較上季下降，自53.27%下降為50.90%；與去年同期相比，15至24歲年齡層求職就業率較去年下降，自70.89%下降為70.71%，25至44歲年齡層求職就業率較去年上升，自55.13%上升為61.88%，45至64歲年齡層求職就業率較去年上升，自45.59%上升為50.90%。(請參閱圖3)

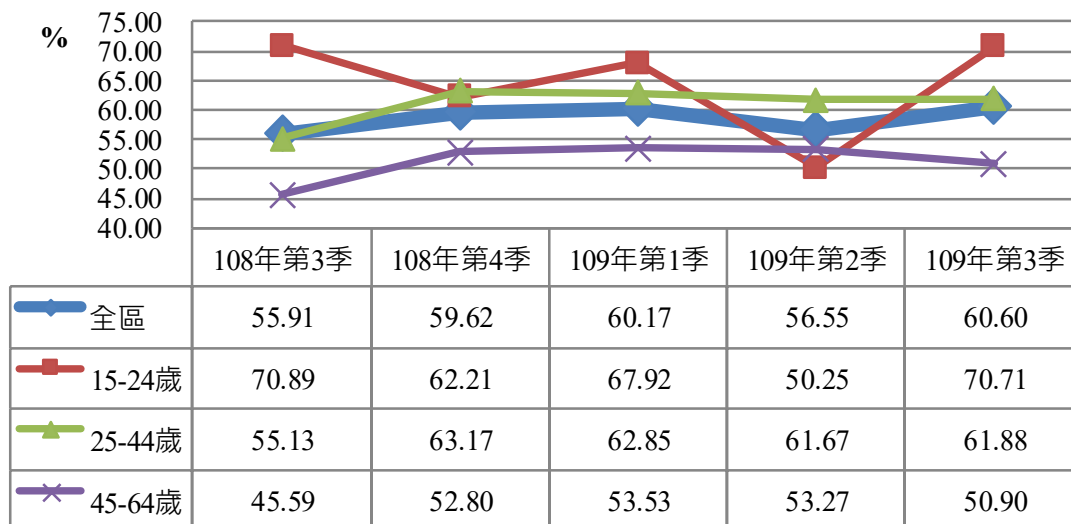


圖 3 年齡別之求職就業率

(二) 求職求才人數交叉分析

109年第1季本分署全區新登記求職人數總計32,239人，較上季減少3.38%。新登記求才人數總計45,978人，較上季減少3.89%。以表2職業分類之大類別來看，求職希望工作及求才就業機會詳如表7。由表7的新登記求職、求才人數可以發現：求職職類與上季比較，各職類求職人數互有增減，其中以「9 基層技術工及勞力工」求職人數增加12.18%最高，「4 事務支援人員」求職人數減少15.8%最高；求才職類與上季比較，以「8 機械設備操作及組裝人員」求才人數增加19.28%最高，以「4 事務支援人員」求才人數減少37.55%最高。

表 7 職類別新登記求職求才人數

求職職類 (含代碼)	求職 人數	與上季 比較%	求才職類 (含代碼)	求才 人數	與上季 比較%
1 主管及經理人員	372	-7.92	1 主管及經理人員	399	7.55
2 專業人員	2,137	-6.02	2 專業人員	3,108	-28.65
3 技術員及助理專業人員	2,201	-2.78	3 技術員及助理專業人員	6,762	5.95
4 事務支援人員	5,362	-15.80	4 事務支援人員	4,229	-37.55
5 服務及銷售工作人員	6,026	-10.88	5 服務及銷售工作人員	9,715	5.35
6 農、林、漁、牧業生產人員	504	12.00	6 農、林、漁、牧業生產人員	625	16.60
7 技藝有關工作人員	1,322	-2.58	7 技藝有關工作人員	4,697	1.21
8 機械設備操作及組裝人員	4,346	-5.58	8 機械設備操作及組裝人員	7,949	19.28
9 基層技術工及勞力工	9,968	12.18	9 基層技術工及勞力工	8,494	-4.52
合計	32,239	-3.38	合計	45,978	-3.89

1.職業別與教育程度

從職業別與教育程度對照來看，新登記求職人數中，從教育程度分析教育程度在高中、高職以下及大學希望工作以「9基層技術工及勞力工」居多（約占28%至68%）；教育程度為專科的希望工作以「4事務支援人員」約占26%居多；教育程度為碩士的希望工作則以「2專業人員」約占36%居多。

新登記求才人數中，就業機會職類別為「5服務及銷售工作人員」、「6農、林、漁、牧業生產人員」、「7技藝有關工作人員」、「8機械設備操作及組裝人員」和「9基層技術工及勞力工」的求才條件以不限學歷居多（約占47%至83%）；職類別為「1主管及經理人員」及「3技術員及助理專業人員」的求才條件以高職與專科居多（合計約占54%至56%）；職類別為「2專業人員」的求才條件以專科與大學居多（合計約占65%）；職類別為「4事務支援人員」的求才條件以高職與不限居多（合計約占60%）。

新登記求供倍數為1.43，求供倍數小於1的職類為「4事務支援人員」求供倍數0.79、「9基層技術工及勞力工」求供倍數0.85，其他職類求供倍數均大於1，前三名依序為「7技藝有關工作人員」求供倍數3.55、「3技術員及助理專業人員」求供倍數3.07與「8機械設備操作及組裝人員」求供倍數1.83。（請參閱表8）

表 8 職業別與教育程度對照

項目	總計	1 主管及經理人員	2 專業人員	3 技術員及助理專業人員	4 事務支援人員	5 服務及銷售工作人員	6 農、林、漁、牧業生產人員	7 技藝有關工作人員	8 機械設備操作及組裝人員	9 基層技術工及勞力工
求供倍數（新登記）	1.43	1.07	1.45	3.07	0.79	1.61	1.24	3.55	1.83	0.85
新登記求職人數										
總計人數	32,239	372	2,137	2,201	5,362	6,026	504	1,322	4,346	9,968
國小	988	-	5	8	7	94	62	29	113	670
國中	3,352	5	14	54	77	621	140	170	574	1,697
高中	2,271	10	52	86	240	553	37	72	376	845
高職	10,899	45	204	570	1,300	2,609	175	543	2,254	3,199
專科	3,242	59	314	344	842	636	36	162	373	476
大學	10,652	183	1,297	1,022	2,759	1,449	42	319	611	2,969
碩士	655	65	235	114	131	51	6	23	11	19
博士	18	4	12	1	-	-	-	1	-	-
其他	162	1	4	2	6	13	6	3	34	93
新登記求才人數										
總計人數	45,978	399	3,108	6,762	4,229	9,715	625	4,697	7,949	8,494
國小	640	-	2	5	2	200	17	39	96	279
國中	2,912	22	22	353	35	590	51	334	837	668
高中	4,195	24	184	558	486	1,336	13	467	787	340
高職	11,069	128	473	2,297	1,399	2,512	19	1,156	2,370	715
專科	4,468	88	1,255	1,465	840	380	2	236	97	105
大學	2,120	85	767	661	334	63	4	124	47	35
碩士	66	4	34	24	2	-	-	2	-	-
博士	36	-	36	-	-	-	-	-	-	-
不限	20,472	48	335	1,399	1,131	4,634	519	2,339	3,715	6,352
其他	-	-	-	-	-	-	-	-	-	-

註：「-」表示無數值或數值無統計。

2. 年齡別與教育程度

從年齡別與教育程度對照來看，不考慮其他教育程度，新登記求職者中15至24歲青少年的教育程度以大學及高職居多，分別佔54.93%和26.94%；25至44歲青壯年的教育程度以大學及高職居多，分別佔36.55%和35.77%；45至64歲中高齡的教育程度以高職及國中居多，分別佔37.55%和19.27%。(請參閱表9)

表 9 年齡別與教育程度對照之新登記求職人數

項目	總計	國小	國中	高中	高職	專科	大學	碩士	博士	其他
新登記求職人數										
總計人數	32,239	988	3,352	2,271	10,899	3,242	10,652	655	18	162
比例(%)		3.06	10.40	7.04	33.81	10.06	33.04	2.03	0.06	0.50
15~19 歲	2,253	1	138	346	948	146	673	-	-	1
比例(%)		0.04	6.13	15.36	42.08	6.48	29.87	-	-	0.04
20~24 歲	5,807	6	148	321	1,223	311	3,754	35	-	9
比例(%)		0.10	2.55	5.53	21.06	5.36	64.65	0.60	-	0.15
25~29 歲	3,796	3	159	185	1,137	185	2,006	111	-	10
比例(%)		0.08	4.19	4.87	29.95	4.87	52.85	2.92	-	0.26
30~34 歲	3,185	20	191	158	1,093	212	1,374	125	3	9
比例(%)		0.63	6.00	4.96	34.32	6.66	43.14	3.92	0.09	0.28
35~39 歲	3,545	51	377	213	1,370	368	1,042	104	3	17
比例(%)		1.44	10.63	6.01	38.65	10.38	29.39	2.93	0.08	0.48
40~44 歲	3,743	71	440	216	1,504	595	794	91	5	27
比例(%)		1.90	11.76	5.77	40.18	15.90	21.21	2.43	0.13	0.72
45~49 歲	3,184	68	448	247	1,281	580	462	75	3	20
比例(%)		2.14	14.07	7.76	40.23	18.22	14.51	2.36	0.09	0.63
50~54 歲	2,842	117	492	230	1,224	436	263	63	4	13
比例(%)		4.12	17.31	8.09	43.07	15.34	9.25	2.22	0.14	0.46
55~59 歲	2,235	199	577	201	728	281	196	38	-	15
比例(%)		8.90	25.82	8.99	32.57	12.57	8.77	1.70	-	0.67
60~64 歲	1,135	240	294	110	295	98	69	10	-	19
比例(%)		21.15	25.90	9.69	25.99	8.63	6.08	0.88	-	1.67
65 歲以上	514	212	88	44	96	30	19	3	-	22
比例(%)		41.25	17.12	8.56	18.68	5.84	3.70	0.58	-	4.28
青少年(15~24 歲)	8,060	7	286	667	2,171	457	4,427	35	-	10
比例(%)		0.09	3.55	8.28	26.94	5.67	54.93	0.43	-	0.12
青壯年(25~44 歲)	14,269	145	1,167	772	5,104	1,360	5,216	431	11	63
比例(%)		1.02	8.18	5.41	35.77	9.53	36.55	3.02	0.08	0.44
中高齡(45~64 歲)	9,396	624	1,811	788	3,528	1,395	990	186	7	67
比例(%)		6.64	19.27	8.39	37.55	14.85	10.54	1.98	0.07	0.71

註：1. 「-」表示無數值或數值無統計。2. 總計含未滿 15 歲求職人數。

3.年齡別與職業別

從年齡別與職業別對照來看，新登記求職者中15至24歲青少年的希望工作以「9 基層技術工及勞力工」占47.73%居多，其次為「5 服務及銷售工作人員」占17.31%；25至44歲青壯年的希望工作以「9 基層技術工及勞力工」占21.88%居多，其次為「4 事務支援人員」占21.83%；45至64歲青壯年的希望工作以「9 基層技術工及勞力工」占29.03%居多，其次為「5 服務及銷售工作人員」占21.92%。

表 10 年齡別與職業別對照之新登記求職人數

項目	總計	1 主管及 經理人 員	2 專業人 員	3 技術員 及助理 專業人 員	4 事務支 援人員	5 服務及 銷售工 作人員	6 農、 林、漁、 牧業生 產人員	7 技藝有 關工作 人員	8 機械設 備操作 及組裝 人員	9 基層技 術工及 勞力工
新登記求職人數										
總計人數	32,239	372	2,137	2,201	5,362	6,026	504	1,322	4,346	9,968
比例(%)		1.15	6.63	6.83	16.63	18.69	1.56	4.10	13.48	30.92
15~19 歲	2,253	7	56	101	145	482	18	57	186	1,201
比例(%)		0.31	2.49	4.48	6.44	21.39	0.80	2.53	8.26	53.31
20~24 歲	5,807	17	435	326	807	913	28	145	489	2,646
比例(%)		0.29	7.49	5.61	13.90	15.72	0.48	2.50	8.42	45.57
25~29 歲	3,796	31	346	312	984	703	30	151	496	743
比例(%)		0.82	9.11	8.22	25.92	18.52	0.79	3.98	13.07	19.57
30~34 歲	3,185	28	278	291	731	558	38	129	465	667
比例(%)		0.88	8.73	9.14	22.95	17.52	1.19	4.05	14.60	20.94
35~39 歲	3,545	38	263	294	707	552	41	170	653	827
比例(%)		1.07	7.42	8.29	19.94	15.57	1.16	4.80	18.42	23.33
40~44 歲	3,743	57	233	315	693	641	57	212	650	885
比例(%)		1.52	6.22	8.42	18.51	17.13	1.52	5.66	17.37	23.64
45~49 歲	3,184	72	193	233	579	641	47	153	537	729
比例(%)		2.26	6.06	7.32	18.18	20.13	1.48	4.81	16.87	22.90
50~54 歲	2,842	61	178	159	408	661	85	152	402	736
比例(%)		2.15	6.26	5.59	14.36	23.26	2.99	5.35	14.14	25.90
55~59 歲	2,235	45	106	121	235	507	69	98	292	762
比例(%)		2.01	4.74	5.41	10.51	22.68	3.09	4.38	13.06	34.09
60~64 歲	1,135	14	40	33	54	251	66	40	136	501
比例(%)		1.23	3.52	2.91	4.76	22.11	5.81	3.52	11.98	44.14
65 歲以上	514	2	9	16	19	117	25	15	40	271
比例(%)		0.39	1.75	3.11	3.70	22.76	4.86	2.92	7.78	52.72
青少年(15~24 歲)	8,060	24	491	427	952	1,395	46	202	675	3,847
比例(%)		0.30	6.09	5.30	11.81	17.31	0.57	2.51	8.37	47.73
青壯年(25~44 歲)	14,269	154	1,120	1,212	3,115	2,454	166	662	2,264	3,122
比例(%)		1.08	7.85	8.49	21.83	17.20	1.16	4.64	15.87	21.88
中高齡(45~64 歲)	9,396	192	517	546	1,276	2,060	267	443	1,367	2,728
比例(%)		2.04	5.50	5.81	13.58	21.92	2.84	4.71	14.55	29.03

註：總計含未滿 15 歲求職人數。

4.行業別與職業別

本分署全區新登記求才人數總計45,978人，較上季減少3.89%，農、林、漁、牧業484人（占1.05%）較上季增加7.32%，工業18,429人（占40.08%）較上季增加8.39%，服務業27,058人（占58.85%）較上季減少10.75%。（請參閱表11）

表 11 行業別新登記求才人數

行業別	109 年第 3 季(人)	比例%	較上季增減%
總計	45,978		-3.89
農、林、漁、牧業	484	1.05	7.32
礦業及土石採取業	39	0.08	2.63
製造業	15,149	32.95	10.01
電力及燃氣供應業	87	0.19	-4.40
用水供應及污染整治業	575	1.25	-2.38
營建工程業	2,579	5.61	2.59
工業合計	18,429	40.08	8.39
批發及零售業	6,448	14.02	-4.10
運輸及倉儲業	1,480	3.22	21.71
住宿及餐飲業	6,254	13.60	29.86
出版、影音製作、傳播及資通訊服務業	455	0.99	-23.40
金融及保險業	105	0.23	-39.31
不動產業	143	0.31	-7.74
專業、科學及技術服務業	987	2.15	-0.40
支援服務業	4,323	9.40	16.30
公共行政及國防；強制性社會安全	1,144	2.49	-78.87
教育業	1,085	2.36	-7.26
藝術、娛樂及休閒服務業	579	1.26	64.02
其他服務業	1,163	2.53	-12.23
醫療保健及社會工作服務業	2,892	6.29	-21.13
服務業合計	27,058	58.85	-10.75
未歸類	7	0.02	-66.67

依行業別進行人數排序，前四大求才行業依序為：製造業、批發及零售業、住宿及餐飲業以及支援服務業，同時此四大行業的新登記求才人數加總即占總新登記求才人數約70%。再依中類別職業進行人數排序，前10大求才職業的新登記求才人數加總占總新登記求才人數約63%。（請參閱表12）

從前四大求才行業與前10大求才職業對照來看，各職業的職缺集中於前四大求才行業的情況分述如下：

(1) 職缺集中於製造業的職業別為「81 生產機械設備操作人員」、

「31 科學及工程助理專業人員」、「93 採礦、營建、製造及運輸勞力工」。

(2) 職缺集中於批發及零售業的職業別為「52 銷售及展示工作人員」、「83 駕駛及移運設備操作人員」、「33 商業及行政助理專業人員」。

(3) 職缺集中於住宿及餐飲業的職業別為「51 個人服務工作人員」、「99 其他基層技術工及勞力工」。

(4) 職缺集中於支援服務業的職業別為「95 廢棄物服務工及環境清掃工」、「53 個人照顧工作人員」。

**表 12 行業別與職業別對照之新登記求才人數—依人數排名前四大行業和
前 10 大職業**

職業	行業	總計	製造業	批發及零售業	住宿及餐飲業	支援服務業
總計		45,978	15,149	6,448	6,254	4,323
	比例%		32.95	14.02	13.60	9.40
81 生產機械設備操作人員		5,335	4,267	543	19	296
	比例%		79.98	10.18	0.36	5.55
31 科學及工程助理專業人員		4,463	3,166	241	42	115
	比例%		70.94	5.40	0.94	2.58
51 個人服務工作人員		3,897	264	106	2,853	118
	比例%		6.77	2.72	73.21	3.03
99 其他基層技術工及勞力工		2,510	187	267	1,332	41
	比例%		7.45	10.64	53.07	1.63
52 銷售及展示工作人員		2,481	122	1,911	84	40
	比例%		4.92	77.03	3.39	1.61
95 廢棄物服務工及環境清掃工		2,262	53	30	75	1,148
	比例%		2.34	1.33	3.32	50.75
93 採礦、營建、製造及運輸勞力工		2,144	940	360	13	209
	比例%		43.84	16.79	0.61	9.75
53 個人照顧工作人員		2,122	-	7	-	20
	比例%		0.00	0.33	0.00	0.94
83 駕駛及移運設備操作人員		1,919	413	474	37	31
	比例%		21.52	24.70	1.93	1.62
33 商業及行政助理專業人員		1,812	579	661	99	95
	比例%		31.95	36.48	5.46	5.24

註：「-」表示無數值或數值無統計。

5. 行業別與教育程度

從前四大求才行業與教育程度對照來看，求才需求以不限學歷和高職為主，分析前四大求才行業中不限學歷求才人數佔該產業求才人數比例，以「住宿及餐飲業」最高，其不限學歷求才人數佔該行業求才人數56.57%；而分析前四大求才行業中求才需求為高職佔該產業求才人數比例，以「批發及零售業」為最高，其求才需求為高職求才人數佔該行業求才人數36.23%。（請參閱表13）

表 13 行業別與教育程度對照之新登記求才人數

	總計 人數	比例%	製造業	比例%	批發及 零售業	比例%	住宿及餐 飲業	比例%	支援服 務業	比例%
總計	45,978	100.00	15,149	100.00	6,448	100.00	6,254	100.00	4,323	100.00
國小	640	1.39	88	0.58	50	0.78	51	0.82	160	3.70
國中	2,912	6.33	1,127	7.44	320	4.96	304	4.86	591	13.67
高中	4,195	9.12	1,490	9.84	705	10.93	842	13.46	423	9.78
高職	11,069	24.07	4,945	32.64	2,336	36.23	1,075	17.19	677	15.66
專科	4,468	9.72	1,553	10.25	649	10.07	362	5.79	153	3.54
大學	2,120	4.61	1,136	7.50	209	3.24	82	1.31	39	0.90
碩士	66	0.14	40	0.26	4	0.06	-	-	-	-
博士	36	0.08	5	0.03	-	-	-	-	-	-
不限	20,472	44.53	4,765	31.45	2,175	33.73	3,538	56.57	2,280	52.74
其他	-	-	-	-	-	-	-	-	-	-

註：「-」表示無數值或數值無統計。

(三)薪資交叉分析

1.職業別與教育程度

不考慮面議條件及其他，求職者平均希望待遇最高的職業是「1 主管及經理人員」40,285元，求職者平均希望待遇最低的職業是「9 基層技術工及勞力工」24,327元。教育程度不考慮碩士、博士、其他及面議條件，以大學的平均希望待遇29,491元最高，以國小的平均希望待遇24,014元最低。

不考慮依學經歷證照核薪，求才最高平均薪資以「7 技藝有關工作人員」49,100元為最高，「9 基層技術工及勞力工」32,619元最低；求才最低平均薪資以「1 主管及經理人員」30,267元為最高，「9 基層技術工及勞力工」25,066元為最低。

教育程度不考慮碩士、博士、不限及其他，求才最高平均薪資以高中52,511元為最高，以國小37,768元為最低；求才最低平均薪資以大學29,504元為最高，以國中25,898元為最低。

不考慮面議條件及其他，參考表8針對各教育程度求職者中求職人數較高的職業別，分析其平均希望待遇與最高/最低求才薪資。教育程度在高中、高職以下及大學求職人數最多的職業為「9 基層技術工及勞力工」，平均希望待遇介於23,800元至26,019元，求才最高平均薪資介於24,958元至35,066元，求才最低平均薪資介於24,432元至25,577元；教育程度為專科求職人數最多的職業為「4 事務支援人員」，平均希望待遇為26,788元，求才最高平均薪資為40,289元，求才

最低平均薪資為26,124元。

從新登記求供倍數最高的職業別「7 技藝有關工作人員」求職者平均希望待遇為27,839元，而求才最低/最高平均薪資則為26,713元/49,100元，與教育程度對照來看，不考慮碩士、博士、其他及面議或依學經歷證照核薪，以教育程度國小的求才最高平均薪資68,228元為最高。(請參閱表14)

表 14 新登記職業別與教育程度對照之薪資條件

單位：元

項目	總計	1 主管及 經理人 員	2 專業人 員	3 技術員 及助理 專業人 員	4 事務支 援人員	5 服務及 銷售工 作人員	6 農、 林、漁、 牧業生 產人員	7 技藝有 關工作 人員	8 機械設 備操作 及組裝 人員	9 基層技 術工及 勞力工
求職者平均希望待遇	27,923	40,285	33,432	31,233	27,150	26,853	26,167	27,839	26,950	24,327
求才最高平均薪資	42,823	41,863	48,930	48,781	37,574	38,278	34,933	49,100	46,025	32,619
求才最低平均薪資	26,793	30,267	29,406	27,601	25,770	26,684	25,358	26,713	26,865	25,066
國小										
求職者平均希望待遇	24,014	-	23,800	-	35,000	25,219	25,785	25,520	26,813	23,800
求才最高平均薪資	37,768	-	-	-	27,000	45,652	25,492	68,228	50,286	29,403
求才最低平均薪資	25,958	-	-	-	24,000	27,482	25,382	27,086	28,673	24,432
國中										
求職者平均希望待遇	25,046	-	24,593	28,738	24,964	25,794	23,800	25,904	26,718	23,973
求才最高平均薪資	39,306	33,000	42,444	32,940	29,419	42,767	26,939	59,111	38,153	33,295
求才最低平均薪資	25,898	28,700	26,444	26,787	25,332	25,990	24,852	25,861	26,304	24,461
高中										
求職者平均希望待遇	26,586	41,550	28,857	28,580	25,595	27,282	25,742	28,257	26,745	24,716
求才最高平均薪資	52,511	45,337	54,009	64,704	38,095	45,477	52,384	59,817	59,786	35,066
求才最低平均薪資	26,769	31,033	28,669	26,507	25,730	26,922	27,677	26,783	27,127	25,577
高職										
求職者平均希望待遇	26,266	39,462	28,588	28,420	25,927	26,256	26,346	27,534	26,745	24,340
求才最高平均薪資	41,207	47,479	40,285	46,269	36,503	33,779	53,823	49,993	42,113	28,694
求才最低平均薪資	26,642	28,804	28,685	26,967	25,452	26,561	26,889	26,819	26,672	25,200
專科										
求職者平均希望待遇	29,198	42,340	33,119	32,499	26,788	27,889	30,800	29,024	28,074	25,216
求才最高平均薪資	48,158	37,163	50,791	51,759	40,289	43,859	34,000	49,111	55,734	24,775
求才最低平均薪資	28,388	31,160	29,330	29,182	26,124	26,970	27,500	28,453	27,546	24,088
大學										
求職者平均希望待遇	29,491	38,540	32,453	31,848	27,538	28,093	28,100	28,399	26,889	26,019
求才最高平均薪資	47,482	43,912	50,378	47,802	41,531	38,708	25,750	42,652	82,042	24,958
求才最低平均薪資	29,504	32,700	30,201	29,785	27,623	26,163	24,250	28,840	32,555	24,463
不限										
求才最高平均薪資	39,934	33,881	47,630	47,879	34,457	37,556	34,775	43,205	46,688	33,157
求才最低平均薪資	26,158	29,333	28,601	26,267	25,043	26,710	25,207	26,304	26,943	25,154

註：1. 碩士、博士、其他因新登記求才/求職人數數值甚小故從略。2. 「-」薪資條件為面議、依學經歷證照核薪或無統計數字。

2.行業別與教育程度

新登記求才廠商願付最高平均薪資方面，就行業別而言，最高的前三項行業分別為「不動產業」67,959元、「金融及保險業」52,983元及「營建工程業」51,921元；最低的前三項行業分別為「公共行政及國防；強制性社會安全」28,523元、「農、林、漁、牧業」32,725元及「支援服務業」33,939元。

新登記求才廠商願付最低平均薪資方面，就行業別而言，最高的前三項行業分別為「運輸及倉儲業」31,075元、「礦業及土石採取業」30,178元及「營建工程業」29,017元；最低的前三項行業分別為「用水供應及污染整治業」25,892元、「其他服務業」25,910元、及「教育業」25,942元。

本分署全區依新登記求才人數排序的前四大求才行業（製造業、批發及零售業、住宿及餐飲業、支援服務業）之求才薪資條件中，最高平均薪資方面，按行業別排序為：製造業、批發及零售業、住宿及餐飲業、支援服務業，各行業的最高/最低平均薪資依序分別為47,257/26,688元、42,630/26,099元、34,940/26,265元、33,939/26,511元。

就四大求才行業按各教育程度來看，不考慮“依學經歷、證照核薪”條件下，製造業之求才廠商願付最高平均薪資之教育程度為高中，最高/最低平均薪資為62,688/26,212元，批發及零售業之求才廠商願付最高平均薪資之教育程度為專科，最高/最低平均薪資為51,900/27,510元，住宿及餐飲業之求才廠商願付最高平均薪資之教育程度為高中，最高/最低平均薪資為38,207/26,108元，支援服務業之求才廠商願付最高平均薪資之教育程度為大學，最高/最低平均薪資為46,689/27,546元。（請參閱表15）

表15新登記行業別與教育程度對照之薪資條件 單位：元

行業別	農、林、漁、牧業	礦業及土石採取業	製造業	電力及燃氣供應業	水及污水處理業	供污工程業	營建工程業	批發及零售業	運輸及倉儲業	住宿及餐飲業	出版、製播、音、影、作、播、通、訊、服、務、業
總計											
求才最高平均薪資	32,725	34,500	47,257	34,103	40,550	51,921	42,630	42,541	34,940	43,437	
求才最低平均薪資	25,960	30,178	26,688	27,016	25,892	29,017	26,099	31,075	26,265	27,758	
國小											
求才最高平均薪資	-	-	47,673	-	23,950	-	51,274	99,999	31,567	-	
求才最低平均薪資	-	-	24,930	-	23,950	-	25,060	50,000	26,033	-	
國中											
求才最高平均薪資	28,690	99,999	43,339	25,000	26,400	61,153	36,943	43,548	32,525	23,800	
求才最低平均薪資	25,012	23,800	25,395	23,800	25,686	25,231	24,919	28,591	25,778	23,800	
高中											
求才最高平均薪資	35,000	-	62,688	57,342	35,615	70,414	50,496	42,532	38,207	47,073	
求才最低平均薪資	24,988	-	26,212	26,171	31,231	29,310	25,878	29,777	26,108	25,232	
高職											
求才最高平均薪資	30,928	24,267	43,748	25,520	33,618	44,376	39,814	46,215	31,738	41,446	
求才最低平均薪資	27,024	24,067	26,531	25,520	27,418	28,361	25,794	31,168	26,313	25,640	
專科											
求才最高平均薪資	31,800	-	51,424	31,333	48,080	57,005	51,900	34,317	36,411	42,468	
求才最低平均薪資	25,720	-	29,122	26,600	26,413	29,995	27,510	31,256	26,479	28,667	
大學											
求才最高平均薪資	30,240	-	51,563	25,000	77,333	62,486	43,312	43,180	30,019	47,134	
求才最低平均薪資	27,300	-	29,850	23,800	29,333	34,187	27,420	38,134	26,669	30,530	
不限											
求才最高平均薪資	34,383	34,244	44,317	30,920	41,865	46,818	40,291	41,424	35,379	57,745	
求才最低平均薪資	26,106	32,869	25,541	29,493	25,696	28,438	26,025	30,737	26,277	29,440	

行業別	金融及保險業	不動產業	專業、科技及服務業	支援服務業	公共行政及國防；強制性社會安全	行國制會教育業	藝術、娛樂及休閒服務業	醫療保健及社會服務業	其他服務業
總計									
求才最高平均薪資	52,983	67,959	41,051	33,939	28,523	45,889	42,112	40,481	40,687
求才最低平均薪資	26,554	26,356	27,295	26,511	27,089	25,942	26,538	28,332	25,910
國小									
求才最高平均薪資	-	-	27,333	38,266	26,024	23,800	26,846	32,475	23,800
求才最低平均薪資	-	-	25,533	24,543	25,671	23,800	24,877	29,239	23,800
國中									
求才最高平均薪資	-	26,000	41,633	34,609	25,840	56,800	28,100	44,480	39,500
求才最低平均薪資	-	25,000	29,100	27,111	25,040	24,143	25,300	26,140	25,586
高中									
求才最高平均薪資	33,143	56,650	45,583	40,679	28,992	51,421	47,666	32,081	47,220
求才最低平均薪資	24,857	26,250	28,260	29,282	27,573	26,726	26,451	26,855	25,523
高職									
求才最高平均薪資	57,842	80,440	45,381	34,848	31,488	36,317	38,464	35,192	35,611
求才最低平均薪資	24,757	24,091	26,917	28,145	25,245	25,079	26,559	27,701	26,769
專科									
求才最高平均薪資	78,151	80,123	43,012	34,768	28,327	36,585	64,481	52,031	30,073
求才最低平均薪資	30,352	27,359	27,653	27,154	27,807	25,875	28,633	29,467	28,055
大學									
求才最高平均薪資	71,599	37,333	34,928	46,689	34,542	42,292	34,000	42,839	33,350
求才最低平均薪資	28,560	32,333	28,194	27,546	32,887	27,551	26,000	30,770	30,350
不限									
求才最高平均薪資	24,966	44,826	38,814	31,417	24,817	70,823	40,191	36,443	43,219
求才最低平均薪資	24,731	26,974	26,573	25,316	24,699	24,902	26,274	27,563	25,429

註：1.碩士、博士、其他等教育程度；未分類未呈現於統計表中。2.「-」薪資條件為面議、依學經歷證照核薪或無統計數字。

(四)求職求才人數供需分析

1.產業結構及本季熱門行業

根據經濟部統計處發布109年9月底公司登記和商業登記現有家數統計，本分署全區登記家數總計為271,055家，較108年第3季總計增加981家。全區登記家數中以批發及零售業113,696家(占41.95%)最多，營建工程業34,776家(占12.83%)次之，製造業26,765家(占9.87%)再次之。(請參閱表16)

表 16 公司及商業登記現有家數

行業別\地區別	高雄市				屏東縣			
	公司登記	商業登記	合計	較上季 增減%	公司登記	商業登記	合計	較上季 增減%
合計	80,616	123,765	204,381	0.28	7,713	31,202	38,915	0.56
農、林、漁、牧業	2,894	652	3,546	0.57	831	781	1,612	0.12
礦業及土石採取業	682	247	929	1.53	194	86	280	1.45
製造業	18,678	3,384	22,062	0.35	1,666	1,244	2,910	0.83
電力及燃氣供應業	691	32	723	4.18	193	39	232	1.31
用水供應及污染整治業	734	571	1,305	0.08	77	207	284	-0.35
營建工程業	15,888	12,074	27,962	0.51	1,383	3,559	4,942	0.82
批發及零售業	12,337	70,053	82,390	-0.18	939	17,501	18,440	-0.01
運輸及倉儲業	2,598	2,141	4,739	-0.32	152	249	401	0.75
住宿及餐飲業	1,586	12,623	14,209	0.95	80	2,076	2,156	2.67
出版、影音製作、傳播及資 通訊服務業	1,890	1,056	2,946	0.96	147	173	320	0.31
金融及保險業	4,124	427	4,551	1.63	250	77	327	5.14
不動產業	3,424	430	3,854	0.73	465	104	569	0.35
專業、科學及技術服務業	7,730	2,807	10,537	1.57	584	531	1,115	1.09
支援服務業	2,584	4,911	7,495	0.90	355	947	1,302	1.48
藝術、娛樂及休閒服務業	278	2,263	2,541	0.91	61	1,154	1,215	1.42
其他服務業	1,389	9,947	11,336	0.47	138	2,444	2,582	0.86
行業別\地區別	臺東縣				澎湖縣			
	公司登記	商業登記	合計	較上季 增減%	公司登記	商業登記	合計	較上季 增減%
合計	1,522	18,662	20,184	0.38	880	6,695	7,575	1.56
農、林、漁、牧業	179	421	600	2.39	46	46	92	/
礦業及土石採取業	53	95	148	1.37	23	41	64	/
製造業	195	1,246	1,441	0.14	90	262	352	1.15
電力及燃氣供應業	22	8	30	/	12	1	13	/
用水供應及污染整治業	6	58	64	/	-	20	20	/
營建工程業	229	1,053	1,282	0.55	169	421	590	0.51
批發及零售業	125	9,560	9,685	-0.10	35	3,146	3,181	0.54
運輸及倉儲業	49	142	191	-1.04	58	166	224	-
住宿及餐飲業	39	2,149	2,188	1.96	12	868	880	1.03
出版、影音製作、傳播及資 通訊服務業	34	63	97	/	30	34	64	/
金融及保險業	42	27	69	/	22	13	35	/
不動產業	193	83	276	1.10	82	138	220	2.33
專業、科學及技術服務業	145	218	363	-0.27	52	91	143	0.70
支援服務業	129	687	816	0.74	187	412	599	3.81
藝術、娛樂及休閒服務業	21	628	649	2.53	35	688	723	7.27
其他服務業	22	2,218	2,240	-0.22	6	344	350	0.57

註：1.「/」為該項資料數值甚小(合計低於100家)，計算變動比率時幅度顯大，故從略。2.「-」表示無數值或數值無統計。3.公共行政及國防；強制性社會安全、醫療保健及社會工作服務業、教育業等行業別因家數少及未分類未呈現於統計表中。

資料來源：經濟部統計處

109年第3季從行業分類之中類別進行人數排序，前20大排名之行業的新登記求才人數即占總新登記求才人數約74%，其中餐飲業的新登記求才人數4,096人位居排名第一，較上季增加15.58%，位居排名第二的金屬製品製造業新登記求才人數3,301人，較上季增加27.06%，位居排名第三的電子零組件製造業新登記求才人數2,843人，較上季減少6.60%。(詳如表17)

表 17 本季熱門行業-新登記求才人數前 20 大排名

行業別 (中類)	109年第3季	109年第2季	較上季增減
餐飲業	4,096	3,544	15.58%
金屬製品製造業	3,301	2,598	27.06%
電子零組件製造業	2,843	3,044	-6.60%
G47 零售業	2,473	2,376	4.08%
食品及飼品製造業	2,445	1,773	37.90%
住宿業	2,158	1,272	69.65%
居住型照顧服務業	1,948	2,177	-10.52%
G45 批發業	1,890	1,925	-1.82%
建築物及綠化服務業	1,829	1,149	59.18%
保全及偵探業	1,326	1,361	-2.57%
G46 批發業	1,232	1,401	-12.06%
專門營造業	1,224	1,245	-1.69%
公共行政及國防；強制性社會安全	1,135	5,404	-79.00%
機械設備製造業	1,112	1,192	-6.71%
教育業	1,085	1,170	-7.26%
陸上運輸業	955	746	28.02%
未分類其他服務業	890	990	-10.10%
G48 零售業	853	1,022	-16.54%
人力仲介及供應業	733	578	26.82%
土木工程業	725	818	-11.37%

註 1.G45 批發業及 G47 零售業商品包括：綜合商品，食品、飲料及菸草製品，布疋及服飾品，家庭器具及用品，藥品、醫療用品及化粧品，文教、育樂用品等。2.G46 批發業及 G48 零售業商品包括：建材，燃料，資訊及通訊設備，汽機車及其零配件、用品，其他專賣等。

2. 熱門職業供需分析

109年第3季從職業分類之細類進行新登記求職、求才人數排序，前20大排名之職業的新登記求職、求才人數各占總新登記求職、求才人數約73%與59%。其中「9909 未分類其他基層技術工及勞力工」位居求職排名第一，新登記求職/求才人數分別為3,298人/1,626人，超額供給1,672人。新登記求職人數排名第三的職業為「4120 事務秘書」，新登記求職/求才人數分別為2,997人/809人，超額供給2,188人，為各職業別中超額供給人數最多的職業。「5139 其他餐飲服務人員」位居求才人數排名第一，新登記求職/求才人數分別為1,525人/2,830人，超額需求1,305人。新登記求才人數排名第二的職業為「8199 未分類其他生產機械設備操作人員」，新登記求職/求才人數分別為477人/2,355人，超額需求1,878人，為各職業別中超額需求人數最多的職業。(詳如表18)

表 18 本季熱門職業-新登記求職求才人數前 20 大排名

職業含代碼(4位碼)	新登記求職人數 (A)	新登記求才人數 (B)	*超額需求 (B-A)	求供倍數 (B/A)	求職排名	求才排名
9909 未分類其他基層技術工及勞力工	3,298	1,626	-1,672	0.493	1	8
9320 製造勞力工	3,208	1,135	-2,073	0.354	2	11
4120 事務秘書	2,997	809	-2,188	0.270	3	15
8193 包裝及有關機械操作人員	1,767	1,671	-96	0.946	4	7
5220 商店銷售有關人員	1,645	2,000	355	1.216	5	5
5139 其他餐飲服務人員	1,525	2,830	1,305	1.856	6	1
5320 照顧服務員	1,121	2,100	979	1.873	7	4
9502 環境清掃工	1,051	2,140	1,089	2.036	8	3
9112 辦公室、旅館及類似場所清潔工及幫工	971	1,176	205	1.211	9	10
4222 接待員及服務台事務人員	734	1,187	453	1.617	10	9
8202 電力及電子設備組裝人員	708	475	-233	0.671	11	24
5404 保全及警衛人員	615	1,135	520	1.846	12	12
9312 營建勞力工	610	762	152	1.249	13	16
4110 一般辦公室事務人員	578	433	-145	0.749	14	30
8322 小客車及小貨車駕駛人員	533	699	166	1.311	15	19
8199 未分類其他生產機械設備操作人員	477	2,355	1,878	4.937	16	2
9901 食品烹調助手	472	884	412	1.873	17	13
3322 商業銷售代表	393	823	430	2.094	18	14
3139 其他製程控制技術員	357	1,803	1,446	5.050	19	6
6010 農藝及園藝作物栽培人員	335	435	100	1.299	20	29
7429 其他電子設備裝修人員	228	755	527	3.311	25	17
7993 非食品飲料產品分級及檢查人員	200	547	347	2.735	27	18
3339 其他企業支援服務代理人	75	640	565	8.533	59	20

*超額需求數字為負，係指新登記求職人數大於求才人數，亦即超額供給。

(五)求職未能推介就業與求才未能補實之原因

1.求職未能推介原因分析

本分署調查求職未能推介就業13,682人次中，分析未能推介就業首要原因為「技術不合(無相關工作經驗、專長、證照)」3,229人次，其次為「體能、健康條件不合」2,452人次，再次為「求才廠商已錄用額滿」1,973人次和「工作環境不合」1,869人次。按職業分類之細類進行排序，從未能推介就業的前10大職業及前四大主要原因對照來看，各職業別分述如下(請參閱表19)：

- (1) 「4120 事務秘書」、「5220 商店銷售有關人員」、「5139 其他餐飲服務人員」、「9901 食品烹調助手」未能推介就業的主要原因為「技術不合」。
- (2) 「8193 包裝及有關機械操作人員」、「9320 製造勞力工」、「8322 小客車及小貨車駕駛人員」、「9502 環境清掃工」、「9112 辦公室、旅館及類似場所清潔工及幫工」、「8199 未分類其他生產機械設備操作人員」未能推介就業的主要原因為「體能、健康條件不合」。

表 19 求職未能推介就業前四大主要原因-按職業別排序

項目	總計	技術不合	體能、健康 條件不合	求才廠商已 錄用額滿	工作環境 不合
求職未能推介人次	13,682	3,229	2,452	1,973	1,869
比例(%)		23.60	17.92	14.42	13.66
8193 包裝及有關機械操作人員	1,089	139	326	180	180
比例(%)		12.76	29.94	16.53	16.53
4120 事務秘書	904	369	45	194	81
比例(%)		40.82	4.98	21.46	8.96
9320 製造勞力工	889	115	276	96	191
比例(%)		12.94	31.05	10.80	21.48
5220 商店銷售有關人員	854	210	120	145	87
比例(%)		24.59	14.05	16.98	10.19
5139 其他餐飲服務人員	711	139	81	86	99
比例(%)		19.55	11.39	12.10	13.92
8322 小客車及小貨車駕駛人員	629	101	147	119	66
比例(%)		16.06	23.37	18.92	10.49
9502 環境清掃工	604	72	177	93	105
比例(%)		11.92	29.30	15.40	17.38
9112 辦公室、旅館及類似場所清潔工及幫工	568	96	141	58	88
比例(%)		16.90	24.82	10.21	15.49
9901 食品烹調助手	536	131	59	72	73
比例(%)		24.44	11.01	13.43	13.62
8199 未分類其他生產機械設備操作人員	473	118	123	35	95
比例(%)		24.95	26.00	7.40	20.08

2.求才未能補實主要原因分析

本分署調查求才未能補實10,881人次中，分析未能補實首要原因為「技術不合(無相關工作經驗、專長、證照)」3,017人次，其次為「求才廠商已錄用額滿」2,292人次，再次為「體能、健康條件不合」2,022人次和「工作環境不合」1,135人次。按職業分類之細類進行排序，從求才未能補實的前10大職業及前四大主要原因對照來看，各職業別分述如下(請參閱表20)：

- (1) 「4120 事務秘書」、「5220 商店銷售有關人員」、「5139 其他餐飲服務人員」、「9901 食品烹調助手」未能推介就業的主要原因為「技術不合(無相關工作經驗、專長、證照)」。
- (2) 「9909 未分類其他基層技術工及勞力工」未能推介就業的主要原因為「求才廠商已錄用額滿」。
- (3) 「8193 包裝及有關機械操作人員」、「9320 製造勞力工」、「9502 環境清掃工」、「8322 小客車及小貨車駕駛人員」、「9112 辦公室、旅館及類似場所清潔工及幫工」未能推介就業的主要原因為「體能、健康條件不合」。

表 20 求才未能補實前四大主要原因-按職業別排序

項目	總計	技術不合	求才廠商已錄用額滿	體能、健康條件不合	工作環境不合
求才未能補實人次	10,881	3,017	2,292	2,022	1,135
比例(%)		27.73	21.06	18.58	10.43
9909 未分類其他基層技術工及勞力工	921	73	713	11	20
比例(%)		7.93	77.42	1.19	2.17
8193 包裝及有關機械操作人員	788	132	144	233	108
比例(%)		16.75	18.27	29.57	13.71
4120 事務秘書	759	359	160	46	58
比例(%)		47.30	21.08	6.06	7.64
5220 商店銷售有關人員	677	197	123	117	56
比例(%)		29.10	18.17	17.28	8.27
9320 製造勞力工	638	98	71	229	134
比例(%)		15.36	11.13	35.89	21.00
5139 其他餐飲服務人員	493	114	73	80	64
比例(%)		23.12	14.81	16.23	12.98
9502 環境清掃工	465	70	91	149	50
比例(%)		15.05	19.57	32.04	10.75
8322 小客車及小貨車駕駛人員	426	88	81	119	48
比例(%)		20.66	19.01	27.93	11.27
9112 辦公室、旅館及類似場所清潔工及幫工	389	90	47	119	44
比例(%)		23.14	12.08	30.59	11.31
9901 食品烹調助手	380	114	62	49	44
比例(%)		30.00	16.32	12.89	11.58

(六)資遣通報統計概況

109年第3季本分署全區資遣離職通報人數合計為3,613人，較上季減少1,443人或28.54%，較上年同季減少709人或16.4%。(請參閱表21)

表 21 資遣離職通報人數統計

項目	全區	高雄市	屏東縣	臺東縣	澎湖縣
資遣離職通報人數					
108 第 3 季	4,322	3,615	596	99	12
108 第 4 季	4,024	3,487	411	108	18
109 第 1 季	3,940	3,392	405	134	9
109 第 2 季	5,056	4,511	459	72	14
109 第 3 季	3,613	3,256	290	57	10

(七)失業給付-認定人數及失業身分別

109年第3季本分署全區辦理失業給付完成認定總人數為18,154人，較上季(17,143人)認定人數增加1,011人(+5.9%)，較去年同期增加18.16%；初次認定人數為3,171人，較上季(4,249人)認定人數減少1,078人(-25.37%)，較去年同期減少12.57%；再認定人數為14,983人，較上季(12,894人)認定人數增加2,089人(+16.2%)，較去年同期增加27.66%。失業給付認定身分別以「中高齡者」7,366人最多，「一般」6,852人次之，「身心障礙者」414人再次之。(請參閱表22)

表 22 失業給付認定人數及失業身分別統計

中心別	失業認定人數	初次認定人數	再認定人數	失業身分別					
				一般	負擔家計婦女	中高齡者	身心障礙者	原住民	生活扶助戶
全區									
109年第3季	18,154	3,171	14,983	6,852	53	7,366	414	295	34
較上季增減%	5.90	-25.37	16.20	4.83	/	6.34	-18.18	4.61	/
較去年同期增減%	18.16	-12.57	27.66	18.26	/	12.46	-12.66	34.70	/
高雄市政府勞工局 訓練就業中心									
109年第3季	10,235	1,760	8,475	3,099	21	4,184	227	9	7
較上季增減%	6.11	-27.84	17.59	5.23	/	6.03	-7.72	/	/
較去年同期增減%	18.02	-17.60	29.67	13.98	/	13.36	3.65	/	/
鳳山就業服務站									
109年第3季	3,856	628	3,228	1,709	11	1,573	66	24	5
較上季增減%	6.99	-29.91	19.20	4.91	/	4.87	/	/	/
較去年同期增減%	30.89	5.72	37.24	28.88	/	27.06	/	/	/
岡山就業服務站									
109年第3季	855	262	593	466	9	343	42	19	4
較上季增減%	11.91	32.99	4.59	4.02	/	21.63	/	/	/
較去年同期增減%	22.84	38.62	16.96	22.96	/	21.63	/	/	/
屏東就業中心									
109年第3季	1,647	280	1,367	770	10	654	26	69	5
較上季增減%	5.44	-25.73	15.36	4.90	/	11.99	/	/	/
較去年同期增減%	-12.67	-37.92	-4.74	-11.19	/	-22.05	/	/	/
潮州就業中心									
109年第3季	736	112	624	381	-	295	27	54	6
較上季增減%	-4.17	-34.88	4.70	-1.80	/	-10.61	/	/	/
較去年同期增減%	0.27	-39.13	13.45	4.38	/	-8.39	/	/	/
臺東就業中心									
109年第3季	604	115	489	296	2	242	26	120	7
較上季增減%	10.83	-7.26	16.15	28.14	/	12.56	/	-7.69	/
較去年同期增減%	104.05	109.09	102.90	305.48	/	79.26	/	9.09	/
澎湖就業中心									
109年第3季	221	14	207	131	-	75	-	-	-
較上季增減%	-12.99	/	-1.43	-18.63	/	/	/	/	/
較去年同期增減%	64.93	/	78.45	101.54	/	/	/	/	/

註：1.「/」為該項資料數值甚小(低於100人)，計算變動比率時幅度顯大，故從略。2.「-」表示無數值或數值無統計。3.屏東縣政府勞動暨青年發展處就業服務台非失業給付認定辦理單位。

參、結論

外需方面，受惠於5G布建、遠距商機及電子新品備貨需求，第3季按美元計價商品出口增加，其中電子零組件、資通與視聽產品為增加，基本金屬製品、機械及塑橡膠製品雖仍減少，惟減幅已較第2季縮小。另受惠宅經濟、遠距工作與教學等需求，海外生產比重高之資通信產品訂單暢旺，三角貿易續呈成長，惟國內外邊境管制，來台及出國人次幾近凍結，併計經所有權調整之商品及服務並剔除物價因素後，商品及服務輸出正成長、輸入為負成長，輸出與輸入相抵，國外淨需求對經濟成長貢獻呈正成長。內需方面，第3季民間消費受疫情衝擊，國人在國外之消費續呈大幅衰退，惟國內疫情控制得宜，且政府多項紓困振興措施上路，國人在國內消費大幅成長。

在資本形成方面，因半導體設備比較基數高，第3季新台幣計價資本設備進口僅些微增加，惟營建工程投資持續成長，加以營業用車增購帶動運輸工具投資，併計智慧財產及存貨變動，並剔除物價因素後，概估資本形成(包含政府、公營與民間固定投資以及存貨變動)實質成長增加，對經濟成長貢獻呈正成長。依109年10月30日主計總處發布經濟成長率預測，109年第3季未經季節調整實質GDP與108年同季比較之經濟成長率(yoy)概估為3.33%。

依據行政院主計總處發布人力資源調查統計指標，109年7至9月全國平均就業人數較上季增加0.3%，平均失業人數較上季減少1.74%，平均失業率為3.94%，較上季減少0.08個百分點，平均勞動力參與率59.18%，較上季增加0.11個百分點，與去年同期相比，平均勞動力參與率與平均就業人數均減少，就業市場仍屬平穩。

根據本分署全區的就業服務統計資料分析，109年第3季高屏澎東區就業市場從求職人數、求才人數之統計，分別依新登記、職業別、行業別、教育程度、年齡及薪資進行交叉分析；歸納求職未能推介就業與求才未能補實之原因；以及失業給付等概況之陳述綜合整理列述如後。

一、全區求供倍數為 1.43

全區新登記求職人數較上季減少3.38%，新登記求才人數亦較上季減少3.89%。

依據各職業別求職求才人數分析，求供倍數小於1的職類為「4 事務支援人員」求供倍數0.79及「9 基層技術工及勞力工」求供倍數0.85，其他職類求供倍數均大於1，前三名依序為「7 技藝有關工作人員」求供倍數3.55、「3 技術員及助理專業人員」求供倍數3.07與「8 機械設備操作及組裝人員」求供倍數1.83。(請參閱表8)

二、教育程度別交叉分析

(一)教育程度與求職人數、求才人數、求職就業率及求才利用率交叉分析

全區目前利用就業服務通路的求職者學歷仍以高職居多，不考慮其他學歷及樣本數較少的博士學歷，本季求職人數以高職學歷較上季減少11.78%較高，以碩士學歷較上季增加11.21%較高。

全區新登記求才人數仍以不限學歷居多，不考慮不限學歷及樣本數較少的碩士、博士學歷，本季求才人數以專科學歷較上季減少24.59%較高，以國小學歷較上季增加16.58%較高。

全區及各教育程度別求職就業率與上季相比，全區、國小、國中、高中、高職、大學求職就業率皆較上季增加，專科、碩士求職就業率則較上季減少。全區及各教育程度別求才利用率與上季相比，全區、國小、國中、高職、專科、大學求才利用率較上季增加，高中、不限學歷求才利用率則較上季減少。

(二)教育程度與職業別交叉分析

從職業別與教育程度對照來看，新登記求職人數中，從教育程度分析教育程度在高中、高職以下及大學希望工作以「9基層技術工及勞力工」居多（約占28%至68%），此職類的求才條件以不限學歷居多（占75%）；教育程度為專科的希望工作以「4事務支援人員」居多約占26%居多，此職類的求才條件以高職與不限學歷居多（各占33%與27%）；教育程度為碩士的希望工作則以「2專業人員」約占36%居多，此職類的求才條件以專科與大學居多（各占40%與25%）。

三、年齡別交叉分析

(一)年齡別與新登記求職、求才人數及求職就業率交叉分析

全區新登記求職人數中，15至24歲年齡層皆較上季增加，25至44歲、45至64歲、65歲以上皆較上季減少，而有效求職推介就業人數中，15至24歲較上季增加，25至44歲、45至64歲、65歲以上皆較上季減少。本季求職就業率為60.60%，較上季增加4.05個百分點，與上季相比，15至24歲、25至44歲年齡層求職就業率較上季上升，45至64歲、65歲以上年齡層求職就業率則較上季下降；與去年同期相比，25至44歲、45至64歲年齡層求職就業率較去年同期上升，15至24歲、65歲以上年齡層求職就業率較去年同期下降。

(二)年齡別與教育程度交叉分析

從年齡別與教育程度對照來看，不考慮其他教育程度，新登記求職者中15至24歲青少年的教育程度以大學及高職居多，分別佔54.93%和26.94%；25至44歲青壯年的教育程度以大學及高職居多，分別佔

36.55%和35.77%；45至64歲中高齡的教育程度以高職及國中居多，分別佔37.55%和19.27%。

(三)年齡別與職業別交叉分析

從年齡別與職業別對照來看，三段年齡層新登記求職者的希望工作皆以「9 基層技術工及勞力工」居多，其中15至24歲青少年為47.73%、25至44歲為21.88%、45至64歲青壯年為29.03%。

四、行業別與職業別交叉分析

從職類別與上季比較來看，求職職類與上季比較，以「9 基層技術工及勞力工」求職人數增加12.18%最高，「4 事務支援人員」求職人數減少15.8%最高；求才職類與上季比較，以「8 機械設備操作及組裝人員」求才人數增加19.28%最高，以「4 事務支援人員」求才人數減少37.55%最高。

比較本季與上季行業別新登記求才人數，農、林、漁、牧業較上季增加7.32%，工業較上季增加8.39%，服務業較上季減少10.75%。

從前四大求才行業與教育程度對照來看，求才需求以不限學歷和高職為主，前四大求才行業中不限學歷求才人數佔該產業求才人數比例，以「住宿及餐飲業」56.57%最高；求才需求為高職佔該產業求才人數比例，以「批發及零售業」36.23%為最高。

五、薪資交叉分析

(一)職業別與教育程度

不考慮面議條件及其他，針對各教育程度求職者中求職人數較高的職業別，分析其平均希望待遇與最高/最低求才薪資。教育程度在高中、高職以下及大學求職人數最多的職業為「9 基層技術工及勞力工」，平均希望待遇介於23,800元至26,019元，求才最高平均薪資介於24,958元至35,066元，求才最低平均薪資介於24,432元至25,577元；教育程度為專科求職人數最多的職業為「4 事務支援人員」，平均希望待遇為26,788元，求才最高平均薪資為40,289元，求才最低平均薪資為26,124元。

不考慮碩士、博士、其他及面議或依學經歷證照核薪，從新登記求供倍數最高的職業別「7 技藝有關工作人員」求職者平均希望待遇為27,839元，而求才最低/最高平均薪資則為26,713元/49,100元，與教育程度對照來看，不考慮碩士、博士、其他及面議或依學經歷證照核薪，以教育程度國小的求才最高平均薪資68,228元為最高。

(二)行業別與教育程度

本分署全區依新登記求才人數排序的前四大求才行業（製造業、批發及零售業、住宿及餐飲業、支援服務業）之求才薪資條件中，最高平均薪資方面，按行業別排序為：製造業、批發及零售業、住宿及餐飲業、支援服務業，各行業的最高/最低平均薪資依序分別為47,257/26,688元、42,630/26,099元、34,940/26,265元、33,939/26,511元。

就四大求才行業按各教育程度來看，不考慮“依學經歷、證照核薪”條件下，製造業之求才廠商願付最高平均薪資之教育程度為高中，最高/最低平均薪資為62,688/26,212元，批發及零售業之求才廠商願付最高平均薪資之教育程度為專科，最高/最低平均薪資為51,900/27,510元，住宿及餐飲業之求才廠商願付最高平均薪資之教育程度為高中，最高/最低平均薪資為38,207/26,108元，支援服務業之求才廠商願付最高平均薪資之教育程度為大學，最高/最低平均薪資為46,689/27,546元。

六、職業別供需分析

(一)職業別與新登記求職、求才交叉分析

從職業分類之細類進行新登記求職、求才人數排序，前20大排名中「9909 未分類其他基層技術工及勞力工」位居求職排名第一、求才人數排名第八，新登記求職/求才人數分別為3,298人/1,626人，超額供給1,672人。新登記求職人數排名第三的職業為「4120 事務秘書」，新登記求職/求才人數分別為2,997人/809人，超額供給2,188人，為各職業別中超額供給人數最多的職業。新登記求才人數排名第一的「5139 其他餐飲服務人員」，新登記求職/求才人數分別為1,525人/2,830人，超額需求1,305人；求才人數排名第二的「8199 未分類其他生產機械設備操作人員」、求職排名第十六，新登記求職/求才人數分別為477人/2,355人，超額需求1,878人，為各職業別中超額需求人數最多的職業。

(二)職業別與未能推介就業原因交叉分析

本分署調查求職未能推介就業13,682人次中，分析未能推介就業首要原因為「技術不合」3,229人次，其次為「體能、健康條件不合」2,452人次，再次為「求才廠商已錄用額滿」1,973人次和「工作環境不合」1,869人次。

(三)職業別與未能補實原因交叉分析

本分署調查求才未能補實10,881人次中，分析未能補實首要原因為「技術不合」3,017人次，其次為「求才廠商已錄用額滿」2,292人

次，再次為「體能、健康條件不合」2,022人次和「工作環境不合」1,135人次。

七、資遣通報統計概況

109年第3季本分署全區資遣離職通報人數合計為3,613人，較上季減少1,443人或28.54%，較上年同季減少709人或16.4%。

八、失業給付

109年第3季本分署全區辦理失業給付完成認定總人數為18,154人，較上季（17,143人）認定人數增加1,011人（+5.9%），較去年同期增加18.16%；失業給付認定身分別以「中高齡者」7,366人最多。

附錄：高屏澎東分署暨所屬(含委辦)就業中心(台)地址及電話一覽表

服務據點	行動電話	電 話	傳 真	地 址
高屏澎東分署	0934-232248	07-8210171	07-8127209	806高雄市前鎮區凱旋四路105號
鳳山就業服務站	0934-232243	07-7410243	07-7410214	830高雄市鳳山區中山西路235號
那瑪夏台		07-6701275	07-6701171	849高雄市那瑪夏區達卡努瓦里大光巷230號
桃源台		07-6861336	07-6861004	848高雄市桃源區桃源里北進巷1號
茂林台		07-6801385	07-6801385	851高雄市茂林區茂林里8-3號
大樹台		07-6529406	07-6524081	840高雄市大樹區龍目路158號2樓
甲仙台		07-6751744	07-6753103	847高雄市甲仙區和安里中山路50號
六龜台		07-6892488	07-6891453	844高雄市六龜區六龜里民治路16號
大社台		07-3539044	07-3533801	815高雄市大社區大社里自強街1號
林園台		07-6466185	07-6466185	832高雄市林園區王公路1號1樓
美濃台		07-6820711	07-6818405	843高雄市美濃區合和里美中路260號
岡山就業服務站		07-6228321	07-6228700	820高雄市岡山區民有路27號
茄萣台		07-6909738	07-6922408	852高雄市茄萣區濱海路4段27號
橋頭台		07-6126883	07-6114125	825高雄市橋頭區隆豐路1號
杉林台		07-6774420	07-6772874	846高雄市杉林區上平里山仙路6號
內門台		07-6674851	07-6674780	845高雄市內門區內門里內門20號
梓官台		07-6194849	07-6170414	826高雄市梓官區梓官路258號
阿蓮台		07-6315428	07-6312021	822高雄市阿蓮區民生路94號
湖內台		07-6992271	07-6995601	829高雄市湖內區中正路2段77號
彌陀台		07-6194850	07-6193130	827高雄市彌陀區彌仁里中華路4號
屏東就業中心	0934-232250	08-7559955	08-7532009	900屏東縣屏東市復興路446號
大埔台		08-7328711	08-7328711	900屏東縣屏東市忠孝路64號
內埔台		08-7691176	08-7691176	912屏東縣內埔鄉文化路183號
萬丹台		08-7764741	08-7773138	913屏東縣萬丹鄉萬後村和平西路155號(鄉公所)
新園台		08-8684386	08-8687698	932屏東縣新園鄉仙吉村仙吉路148號
高樹台		08-7966283	08-7965947	906屏東縣高樹鄉高樹村興中路329號
鹽埔台		08-7936751	08-7937125	907屏東縣鹽埔鄉鹽南村勝利路32號(鄉公所)
里港台		08-7759457	08-7390625	905屏東縣里港鄉過江村過江路43-1號1樓(里港鄉圖書館)
萬巒台		08-7814059	08-7814059	923屏東縣萬巒鄉萬和村褒忠路9號(農會)
九如台		08-7396002	08-7390225	屏東縣九如鄉九如路2段264號(鄉公所)
麟洛台		08-7213962	08-7220500	909屏東縣麟洛鄉中山路158號
三地門台		08-7992918	08-7993925	901屏東縣三地門鄉三地村中正路2段100號(鄉公所)
泰武台		08-7834859	08-7834490	921屏東縣泰武鄉佳平村佳平路169號
瑪家台		08-7992917	08-7991031	903屏東縣瑪家鄉北葉村風景巷85號
霧臺台		08-7902150	08-7902396	902屏東縣霧臺鄉霧臺村神山巷73號
霧臺百合部落		08-7610227	08-7610226	902屏東縣霧臺鄉百合路202號(百合部落園區)
長治台		08-7360481	08-7370110	908屏東縣長治鄉進興村潭頭路1號

服務據點	行動電話	電話	傳真	地址
潮洲就業中心	0934-232241	08-7882214	08-7883502	920屏東縣潮洲鎮昌明路98號
琉球台		08-8611612	08-8612661	929屏東縣琉球鄉上福村中興路39號2樓(社會福利服務中心)
恆春台		08-8896481	08-8897902	946屏東縣恆春鎮天文路1號
車城台		08-8821509	08-8822498	944屏東縣車城鄉福興村中山路15號2樓
枋山台		08-8761879	08-8761555	941屏東縣枋山鄉枋山村枋山路82號
滿州台		08-8802484	08-8802499*	947屏東縣滿州鄉滿州村中山路43號
牡丹台		08-8831400	08-8831400	945屏東縣牡丹鄉石門村石門路26號
獅子台		08-8771135	08-8770907	943屏東縣獅子鄉楓林村2巷26號
春日台		08-8787059	08-8780642*	942屏東縣春日鄉春日村春日路13號(春日社區活動中心)
東港台		08-8310710	08-8327315	928屏東縣東港鎮新勝里新勝街10號(東港鎮民代表會1樓)
林邊台		08-8758061	08-8751009	927屏東縣林邊鄉光林村和平路53號
佳冬台		08-8670502	08-8669051	931屏東縣佳冬鄉佳冬村文化三路157號(佳冬鄉圖書館)
竹田台		08-7712960	08-7712481	911屏東縣竹田鄉竹田村中正路123號
崁頂台		08-8630319	08-8631882	924屏東縣崁頂鄉中正路230號1樓
南州台		08-8644358	08-8645690	926屏東縣南州鄉仁里村仁里路11號
新埤台		08-7972972	08-7973133	925屏東縣新埤鄉新埤村中正路40號
來義台		08-7850886	08-7851431	922屏東縣來義鄉古樓村中正路94號
臺東就業中心	0934-232246	089-357126	089-357110	950臺東縣台東市博愛路356號
延平台		089-561460	089-561423	953臺東縣延平鄉桃源村1鄰昇平路1號
鹿野台		089-581006	089-580210	955臺東縣鹿野鄉瑞隆村瑞景路一段21號
關山台		089-813302	089-811847	956臺東縣關山鎮中山路54號
海端台		089-931809	089-931296	957臺東縣海端鄉海端村山界路43號
池上台		089-863457	089-863891	958臺東縣池上鄉福原村中山路101號
東河台		089-896463	089-896378	959臺東縣東河鄉東河村11鄰南東河311號
成功台		089-853146	089-853036*	961臺東縣成功鎮中山路176號
長濱台		089-830260	089-830260	962臺東縣長濱鄉長濱村285之1號(長濱天主堂)
太麻里台		089-780520	089-782901	963臺東縣太麻里鄉泰和村民權路58號
金峰台		089-751138	089-751129	964臺東縣金峰鄉嘉蘭村4鄰166號
大武台		089-792051	089-790196	965臺東縣大武鄉大武村民族街29號(大武鄉旅遊服務中心)
達仁台		089-702840	089-702360	966臺東縣達仁鄉安朔村9鄰復興路14號
蘭嶼台		089-731722	089-731675	952臺東縣蘭嶼鄉紅頭村31號
綠島台		089-672275	089-671793	951臺東縣綠島鄉南寮村192-2號
澎湖就業中心	0934-232247	06-9271207	06-9261985	880澎湖縣馬公市水源路52號
白沙台		06-9933780	06-9933780	884澎湖縣白沙鄉赤崁漁港新村20-1號
湖西台		06-9921499	06-9921499*	885澎湖縣湖西鄉湖西村43-11號
西嶼台		06-9982354	06-9982354	881澎湖縣西嶼鄉赤馬村54號
七美台		06-9971832	06-9971932*	883澎湖縣七美鄉南港村11鄰1-2號
望安台		06-9991152	06-9991150*	882澎湖縣望安鄉東安村73-18號

*該據點傳真前請事先通知。

刊名：就業市場概況報告

刊期：109 年第(3)季

發行人：程泰運

總編輯：柯秀燕

編輯委員：陳怡雯 黃坤清 黃毓嵐 曾羨箏 曾進勤

劉珍君 蔡英博 林昭伶 劉岳屏 李玫臻

翁素足 楊采蘭 吳玉敏 陳家全

執行編輯：李學姿

發行機關：勞動部勞動力發展署高屏澎東分署

地址：806 高雄市前鎮區凱旋四路 105 號

電話：07-8210171

傳真：07-8127209

本刊同時登載於本分署網站 <https://kpptr.wda.gov.tw>