

勞動部勞動力發展署高屏澎東分署

111 年第 1 季就業市場概況報告

目 錄

壹、前言	1
貳、統計分析	2
一、統計範圍	2
二、統計分析方式	2
三、主要名詞解釋	3
四、就業市場概況	4
(一)就業服務	4
1.求供倍數及就業媒合	4
2.教育程度別	5
3.年齡別	8
(二)求職求才人數交叉分析	10
1.職業別與教育程度	10
2.年齡別與教育程度	12
3.年齡別與職業別	13
4.行業別與職業別	14
5.行業別與教育程度	15
(三)薪資交叉分析	16
1.職業別與教育程度	16
2.行業別與教育程度	18
(四)求職求才人數供需分析	20
1.產業結構及本季熱門行業	20
2.熱門職業供需分析	22
(五)求職未能推介就業與求才未能補實之原因	23
1.求職未能推介原因分析	23
2.求才未能補實主要原因分析	24
(六)資遣通報統計概況	25
(七)失業給付—認定人數及失業身分別	25
參、結論	26
附錄：高屏澎東分署暨所屬(含委辦)就業中心(台)地址及電話一覽表	31

表目錄

表 1 高屏澎東分署暨所屬(含委辦)就業中心(台)、高雄市政府勞工局訓練 就業中心及屏東縣政府勞動暨青年發展處就業服務台所屬服務 據點	1
表 2 九大職業別及子項目	2
表 3 高屏澎東區之就業服務概況	4
表 4 各教育程度別求職及推介就業人數	5
表 5 各教育程度別求才及僱用人數	7
表 6 各年齡別求職及推介就業人數	8
表 7 職類別新登記求職求才人數	10
表 8 職業別與教育程度對照	11
表 9 年齡別與教育程度對照之新登記求職人數	12
表 10 年齡別與職業別對照之新登記求職人數	13
表 11 行業別新登記求才人數	14
表 12 行業別與職業別對照之新登記求才人數—依人數排名前四大行業 和前 10 大職業	15
表 13 行業別與教育程度對照之新登記求才人數	16
表 14 新登記職業別與教育程度對照之薪資條件	17
表 15 新登記行業別與教育程度對照之薪資條件	19
表 16 公司及商業登記現有家數	20
表 17 本季熱門行業-新登記求才人數前 20 大排名	21
表 18 本季熱門職業-新登記求職求才人數前 20 大排名	22
表 19 求職未能推介就業前四大主要原因-按職業別排序	23
表 20 求才未能補實前四大主要原因-按職業別排序	24
表 21 資遣離職通報人數統計	25
表 22 失業給付認定人數及失業身分別統計	25

圖目錄

圖 1 教育程度別之求職就業率	6
圖 2 教育程度別之求才利用率	7
圖 3 年齡別之求職就業率	9

高屏澎東地區 111 年第 1 季就業市場概況報告

壹、前言

高屏澎東分署(以下簡稱本分署)服務區域涵蓋高雄市、屏東縣、澎湖縣以及臺東縣,本報告係統計分析所轄區域之高雄市政府勞工局訓練就業中心、鳳山就業服務站、岡山就業服務站、屏東就業中心、潮州就業中心、屏東縣政府勞動暨青年發展處就業服務台、臺東就業中心、澎湖就業中心(詳如表1)所提供的求才、求職就業服務資料,希冀透過各服務據點受理求職求才資料的數字統計,以提供雇主求才、求職者求職及有關單位人力規劃之運用參考。

表 1 高屏澎東分署暨所屬(含委辦)就業中心(台)、高雄市政府勞工局訓練就業中心及屏東縣政府勞動暨青年發展處就業服務台所屬服務據點

縣市別	服務據點
高雄市	<u>高雄市政府勞工局訓練就業中心</u> ¹ 成功、三民、楠梓、前鎮(計4個就業服務站) 大寮、燕巢、仁武、永安、鳥松、旗山、路竹、楠梓、前鎮、旗津、本洲分台、 高雄市銀髮人才服務據點。(計11個就業服務台,1個服務據點)
	<u>鳳山就業服務站</u> ² 林園、大樹、大社、美濃、六龜、茂林、甲仙、那瑪夏、桃源。(計9個就業服 務台)
	<u>岡山就業服務站</u> ³ 阿蓮、湖內、茄萣、彌陀、橋頭、梓官、內門、杉林。(計8個就業服務台)
屏東縣	<u>屏東就業中心</u> 萬丹、新園、麟洛、長治、內埔、萬巒、九如、里港、鹽埔、高樹、泰武、瑪 家、三地門、霧台、大埔、霧台百合部落 ⁴ 。(計15個就業服務台,1個臨時服 務據點)
	<u>潮州就業中心</u> 竹田、崁頂、南州、新埤、東港、林邊、佳冬、枋山、車城、恆春、來義、春 日、獅子、牡丹、滿州、琉球。(計16個就業服務台)
	<u>屏東縣政府勞動暨青年發展處就業服務台</u> ⁵ 屏東、枋寮。(計2個就業服務台)
臺東縣	<u>臺東就業中心</u> 長濱、成功、東河、太麻里、大武、池上、關山、鹿野、金峰、達仁、海端、 延平、綠島、蘭嶼。(計14個就業服務台)
澎湖縣	<u>澎湖就業中心</u> 湖西、白沙、西嶼、望安、七美。(計5個就業服務台)

註：1.高雄市政府勞工局訓練就業中心及下轄4個服務站及11個就業服務台業務為高雄市政府辦理。2.因應「勞動部委辦就業中心業務實施計畫」,本分署鳳山就業中心就業服務業務自104年7月1日起委由高雄市政府辦理。3.因應「勞動部委辦就業中心業務實施計畫」,本分署岡山就業中心就業服務業務自104年10月1日起委由高雄市政府辦理。4.霧臺百合部落係因應莫拉克颱風設置臨時據點。5.屏東縣政府勞動暨青年發展處就業服務台為屏東縣政府辦理。

貳、統計分析

一、統計範圍

高屏澎東分署暨所屬(含委辦)就業中心(台)、高雄市政府勞工局訓練就業中心及屏東縣政府勞動暨青年發展處就業服務台所屬服務據點(詳如表1)所提供求才、求職就業服務資料,統計期間為111年1月1日至111年3月31日。

二、統計分析方式

從求職人數、求才人數之統計,分別依新登記、有效、辦理單位、職業別、行業別、教育程度、年齡進行交叉分析;歸納求職未能推介就業與求才未能補實之原因;以及薪資、失業給付等概況之陳述。資料來源為勞動部勞動力發展署就業服務資訊系統。

資訊系統的職業別分析,將職業分為九大類別,每一大類又區分為數個中類別,詳如表2。

表 2 九大職業別及子項目

職業分類(含代碼)-大類別	職業分類(含代碼)-中類別
1 民意代表、主管及經理人員*	11 民意代表、高階主管及總執行長
	12 行政及商業經理人員
	13 生產及專業服務經理人員
	14 餐旅、零售及其他場所服務經理人員
2 專業人員	21 科學及工程專業人員
	22 醫療保健專業人員
	23 教學專業人員
	24 商業及行政專業人員
	25 資訊及通訊專業人員
	26 法律、社會及文化專業人員
3 技術員及助理專業人員	31 科學及工程助理專業人員
	32 醫療保健助理專業人員
	33 商業及行政助理專業人員
	34 法律、社會、文化及有關助理專業人員
	35 資訊及通訊傳播技術員
4 事務支援人員	41 一般及文書事務人員
	42 顧客服務事務人員
	43 會計、生產、運輸及有關事務人員
	49 其他事務支援人員

表 2 九大職業別及子項目 (續)

職業分類 (含代碼) - 大類別	職業分類 (含代碼) - 中類別
5 服務及銷售工作人員	51 個人服務工作人員
	52 銷售及展示工作人員
	53 個人照顧工作人員
	54 保安服務工作人員
6 農、林、漁、牧業生產人員	60 農、林、漁、牧業生產人員
7 技藝有關工作人員	71 營建及有關工作人員
	72 金屬、機具製造及有關工作人員
	73 手工藝及印刷工作人員
	74 電力及電子設備裝修人員
	79 其他技藝有關工作人員
8 機械設備操作及組裝人員	81 生產機械設備操作人員
	82 組裝人員
	83 駕駛及移運設備操作人員
9 基層技術工及勞力工	91 清潔工及幫工
	93 採礦、營建、製造及運輸勞力工
	95 廢棄物服務工及環境清掃工
	99 其他基層技術工及勞力工

*因民意代表未於就業服務資訊系統求職求才，故以下說明僅以「主管及經理人員」呈現。

三、主要名詞解釋

1. 求職人數：係以各中心、台服務臨櫃及現場徵才之求職登記並鍵入就服資訊系統之人數。
2. 求才人數：係以各中心、台服務臨櫃及現場徵才之求才登記並鍵入就服資訊系統之人數。
3. 新登記人數：指在當季內辦理求職或求才登記之人數，如新登記求職人數、新登記求才人數。
4. 有效人數：指當季新登記人數外，尚包括有效期限內已辦理登記，延至當季仍需予以介紹者。有效期限一般訂為二個月，若屬於專案介紹之求職登記有效期限，則依各專案法定期限。至於就業弱勢者，經評估需進入個案管理者，其有效期限為實際服務期間。例如有效求職人數、有效求才人數。
5. 有效求職推介就業人數：指有效求職人數中，經推介就業或利用勞動部各項資訊就業之人數。
6. 有效求才僱用人數：指有效求才人數中，經推介僱用或利用勞動部各項資訊僱用之人數。
7. 求供倍數：指求才人數對求職人數之倍數。
8. 求職就業率：指有效求職推介就業人數占新登記求職人數之百分

比。

9. 求才利用率：指有效求才僱用人數占新登記求才人數之百分比。
10. 就業服務資訊系統：指求職、求才者，透過公立就業服務機構就業資訊區架設之電腦及台灣就業通，獲得各項服務之系統。

四、就業市場概況

依據行政院主計總處發布之人力資源調查統計指標及經濟成長率：111年1至3月全國平均就業人數1,145萬7千人，較上季減少1萬人；平均失業人數為43萬3千人，較上季減少9千人，平均失業率為3.64%，較上季減少0.07個百分點，平均勞動力參與率59.17%，較上季增加0.08個百分點，111年第1季未經季節調整實質GDP與110年同季比較之經濟成長率(yoy)概估為3.06%。

(一)就業服務

1.求供倍數及就業媒合

111年第1季本分署全區新登記求供倍數為1.79，即新登記求才人數大於新登記求職人數。新登記求職人數27,128人，較上季減少790人(-2.83%)，與上年同期相比減少639人(-2.30%)。新登記求才人數48,687人，較上季增加576人(+1.20%)，與上年同期相比減少1,363人(-2.72%)。有效求職推介就業人數17,568人，較上季減少759人(-4.14%)，與上年同期相比減少1,436人(-7.56%)。有效求才僱用人數25,467人，較上季減少2,233人(-8.06%)，與上年同期相比減少718人(-2.74%)。求職就業率64.76%，較上季減少0.89個百分點，較上年同期則減少3.68個百分點。求才利用率52.31%，較上季減少5.27個百分點，較上年同期則減少0.01個百分點。

表 3 高屏澎東區之就業服務概況

單位：人、%

項目	新登記求職人數(1)	新登記求才人數(2)	新登記求供倍數(2)/(1)	有效求職推介就業人數(3)	有效求才僱用人數(4)	求職就業率%(3)/(1)	求才利用率%(4)/(2)
110年第1季	27,767	50,050	1.80	19,004	26,185	68.44	52.32
110年第2季	32,148	50,279	1.56	17,344	25,545	53.95	50.81
110年第3季	34,174	48,113	1.41	22,381	28,351	65.49	58.93
110年第4季	27,918	48,111	1.72	18,327	27,700	65.65	57.58
111年第1季	27,128	48,687	1.79	17,568	25,467	64.76	52.31
較上期增減	-2.83	1.20	【0.07】	-4.14	-8.06	(-0.89)	(-5.27)
較上年同期增減	-2.30	-2.72	【-0.01】	-7.56	-2.74	(-3.68)	(-0.01)

註：【】係指增減倍數，()係指增減百分點，「/」為該項資料數值甚小。

2.教育程度別

111年第1季本分署全區新登記求職人數總計27,128人，較上季減少2.83%，按教育程度區分，以高職9,468人（占34.90%）居首，較上季增加0.06%；大學8,138人（占30.00%）次之，較上季減少6.86%；再次為國中3,006人（占11.08%），較上季減少2.31%。與上年同期相比，全區新登記求職人數減少2.30%，高職減少5.05%，大學減少1.20%，國中減少1.18%。

全區有效求職推介就業人數為17,568人，較上季減少4.14%，按教育程度來區分，以高職6,100人（占34.72%）居多，較上季減少5.63%；大學5,747人（占32.71%）次之，較上季減少1.64%；再次為專科1,871人（占10.65%），較上季減少1.53%。與上年同期相比，全區有效求職推介就業人數減少7.56%，高職減少11.82%，大學減少3.59%，專科減少8.60%。（請參閱表4）

依時間數列資料觀察：全區及各教育程度別求職就業率與上季相比，專科、大學、碩士求職就業率皆較上季增加，全區、國小、國中、高中、高職求職就業率則較上季減少。與上年同期相比，各教育程度別求職就業率從57.42%（國小）至72.37%（大學）的區間下降至51.1%（國小）至70.62%（大學）區間。（請參閱表4及圖1）

表 4 各教育程度別求職及推介就業人數

項目	總計	國小	國中	高中	高職	專科	大學	碩士	博士	其他
新登記求職人數										
110年第1季	27,767	862	3,042	1,885	9,972	3,002	8,237	621	15	131
110年第2季	32,148	891	3,168	2,247	10,853	3,380	10,699	625	27	258
110年第3季	34,174	1,179	3,488	2,224	11,250	3,489	11,552	748	18	226
110年第4季	27,918	960	3,077	1,701	9,462	3,100	8,737	715	13	153
111年第1季	27,128	996	3,006	1,760	9,468	2,891	8,138	719	15	135
較上季增減%	-2.83	3.75	-2.31	3.47	0.06	-6.74	-6.86	0.56	/	/
較上年同期增減%	-2.30	15.55	-1.18	-6.63	-5.05	-3.70	-1.20	15.78	/	/
有效求職推介就業人數										
110年第1季	19,004	495	1,842	1,275	6,918	2,047	5,961	373	14	79
110年第2季	17,344	435	1,812	1,133	6,534	1,717	5,228	338	16	131
110年第3季	22,381	716	2,104	1,559	7,341	2,203	7,851	427	14	166
110年第4季	18,327	631	1,865	1,073	6,464	1,900	5,843	441	8	102
111年第1季	17,568	509	1,736	1,071	6,100	1,871	5,747	448	11	75
較上季增減%	-4.14	-19.33	-6.92	-0.19	-5.63	-1.53	-1.64	1.59	/	/
較上年同期增減%	-7.56	2.83	-5.75	-16.00	-11.82	-8.60	-3.59	20.11	/	/
求職就業率%										
110年第1季	68.44	57.42	60.55	67.64	69.37	68.19	72.37	60.06	/	/
110年第2季	53.95	48.82	57.20	50.42	60.20	50.80	48.86	54.08	/	/
110年第3季	65.49	60.73	60.32	70.10	65.25	63.14	67.96	57.09	/	/
110年第4季	65.65	65.73	60.61	63.08	68.32	61.29	66.88	61.68	/	/
111年第1季	64.76	51.10	57.75	60.85	64.43	64.72	70.62	62.31	/	/

註：「/」為該項資料數值甚小，計算變動比率時幅度顯大，故從略。

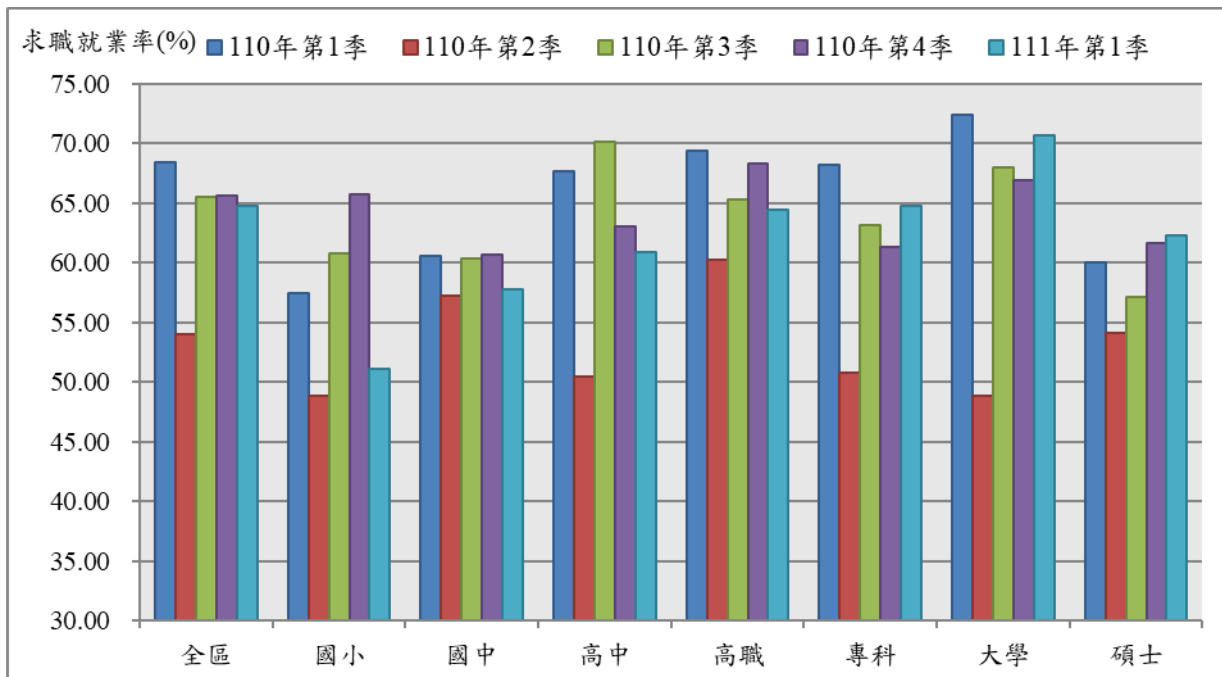


圖 1 教育程度別之求職就業率

111年第1季本分署全區新登記求才人數總計48,687人，較上季增加1.20%，按教育程度來觀察，以不限19,178人（占39.39%）居多，較上季減少5.04%；高職11,640人（占23.91%）次之，較上季減少2.50%；再次為高中5,915人（占12.15%），較上季增加12.69%。與上年同期相比，全區新登記求才人數減少2.72%，求才人數需求為不限減少5.07%，高職增加1.51%，高中增加6.08%。

全區有效求才僱用人數為25,467人，較上季減少8.06%，按教育程度來觀察，以不限學歷11,014人（占43.25%）居多，較上季減少10.40%；高職6,008人（占23.59%）次之，較上季減少8.60%；再次為高中2,642人（占10.37%），較上季減少8.68%。與上年同期相比，全區有效求才僱用人數減少2.74%，求才僱用人數為不限學歷減少7.06%，高職增加4.51%，高中增加2.09%。（請參閱表5）

依時間數列資料觀察：全區及各教育程度別求才利用率與上季相比，全區、國小、國中、高中、高職、專科、大學、不限學歷求才利用率均較上季減少。與上年同期相比，各教育程度別求才利用率從40.64%（大學）至63.59%（國小）的區間上升至43.66%（大學）至57.43%（不限）區間。（請參閱表5及圖2）

表 5 各教育程度別求才及僱用人數

項目	總計	國小	國中	高中	高職	專科	大學	碩士	博士	不限	其他
新登記求才人數											
110 年第 1 季	50,050	1,170	4,076	5,576	11,467	4,649	2,800	98	11	20,203	-
110 年第 2 季	50,279	741	2,995	4,616	11,895	4,980	3,722	89	20	21,221	-
110 年第 3 季	48,113	682	3,331	5,303	10,678	4,347	2,308	89	34	21,341	-
110 年第 4 季	48,111	884	3,429	5,249	11,938	3,837	2,496	65	18	20,195	-
111 年第 1 季	48,687	934	3,651	5,915	11,640	4,353	2,966	37	13	19,178	-
較上季增減%	1.20	5.66	6.47	12.69	-2.50	13.45	18.83	/	/	-5.04	-
較上年同期增減%	-2.72	-20.17	-10.43	6.08	1.51	-6.37	5.93	/	/	-5.07	-
有效求才僱用人數											
110 年第 1 季	26,185	744	2,078	2,588	5,749	1,998	1,138	39	0	11,851	-
110 年第 2 季	25,545	454	1,789	2,157	6,286	2,405	1,685	54	0	10,715	-
110 年第 3 季	28,351	459	1,513	2,410	6,068	2,374	1,300	27	1	14,199	-
110 年第 4 季	27,700	549	2,050	2,893	6,573	2,117	1,175	46	5	12,292	-
111 年第 1 季	25,467	527	1,811	2,642	6,008	2,143	1,295	27	0	11,014	-
較上季增減%	-8.06	-4.01	-11.66	-8.68	-8.60	1.23	10.21	/	/	-10.40	-
較上年同期增減%	-2.74	-29.17	-12.85	2.09	4.51	7.26	13.80	/	/	-7.06	-
求才利用率%											
110 年第 1 季	52.32	63.59	50.98	46.41	50.14	42.98	40.64	/	/	58.66	-
110 年第 2 季	50.81	61.27	59.73	46.73	52.85	48.29	45.27	/	/	50.49	-
110 年第 3 季	58.93	67.30	45.42	45.45	56.83	54.61	56.33	/	/	66.53	-
110 年第 4 季	57.58	62.10	59.78	55.12	55.06	55.17	47.08	/	/	60.87	-
111 年第 1 季	52.31	56.42	49.60	44.67	51.62	49.23	43.66	/	/	57.43	-

註：1.「/」為該項資料數值甚小，計算變動比率時幅度顯大，故從略。2.「-」表示無數值或數值無統計。

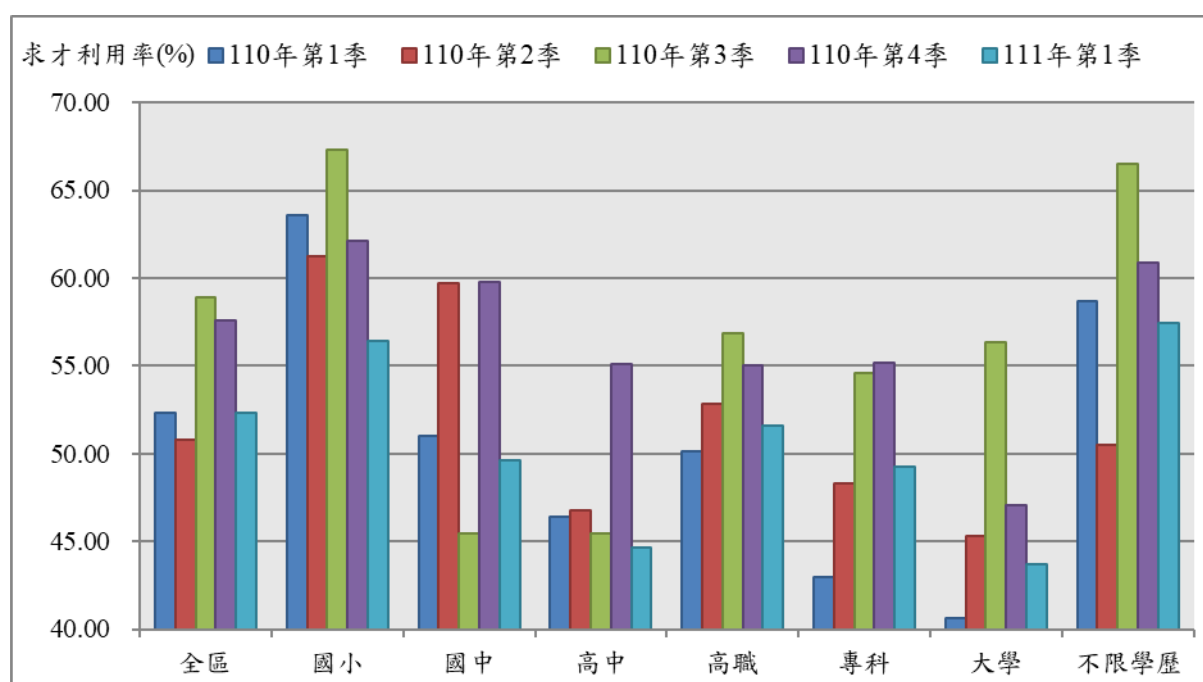


圖 2 教育程度別之求才利用率

另外，加計大專以上程度（含專科、大學及碩博士）新登記求職人數為11,763人（占43.36%），較上季減少6.38%；新登記求才人數為7,369人（占15.14%），較上季增加14.85%；與上年同期相比，新登記求職人數減少0.94%，新登記求才人數則減少2.50%。求職推介就業人數為8,077人（占45.98%），較上季減少1.40%；求才僱用人數為3,465人（占13.61%），較上季減少3.65%；與上年同期相比，求職推介就業人數減少3.79%，求才僱用人數則增加9.13%。求職就業率為68.66%，較上季增加3.47個百分點，較上年同期則減少2.03個百分點。求才利用率為47.02%，較上季減少5.08個百分點，較上年同期則增加5.01個百分點。

3. 年齡別

(1) 年齡別與求職人數交叉分析

111年第1季本分署全區新登記求職人數總計27,128人，較上季減少2.83%。按年齡別區分，以年齡層25-29歲3,763人（占13.87%）為最多，較上季增加4.56%；其次為40-44歲3,269人（占12.05%），較上季減少5.49%；再其次為45-49歲3,062人（占11.29%），較上季增加3.69%。與上年同期相比，全區新登記求職人數減少2.30%，年齡層25-29歲減少5.29%，40-44歲減少2.97%，45-49歲增加2.34%。

新登記求職人數中，25至44歲青壯年加計為12,695人（占46.8%）最高，較上季減少0.45%；45至64歲中高齡加計為9,884人（占36.43%），較上季增加6.68%；15至24歲青少年加計為3,499人（占12.9%），較上季減少31.46%；65歲以上長者1,050人，較上季增加255人。（請參閱表6）

(2) 年齡別與求職推介人數交叉分析

全區有效求職推介就業人數總計17,568人，較上季減少4.14%。按年齡別區分，以年齡層25-29歲2,959人（占16.84%）為最多，較上季增加9.67%；其次為20-24歲2,512人（占14.3%），較上季減少15.76%；再其次為40-44歲2,066人（占11.76%），較上季減少6.68%。與上年同期相比，全區有效求職推介就業人數減少7.56%，年齡層25-29歲減少2.76%，20-24歲減少6.27%，40-44歲減少10.13%。

求職推介就業人數中，25至44歲青壯年加計為8,761人（占49.87%）最高，較上季減少0.73%；45至64歲中高齡加計為5,500人（占31.31%），較上季增加2.80%；15至24歲青少年加計為2,833人（占16.13%），較上季減少23.35%；65歲以上長者474人，較上季增加18人。

表 6 各年齡別求職及推介就業人數

項目	總計	15~19 歲	20~24 歲	25~29 歲	30~34 歲	35~39 歲	40~44 歲	45~49 歲	50~54 歲	55~59 歲	60~64 歲	65歲 以上
新登記求職人數												
110年第1季	27,767	733	3,568	3,973	3,004	3,156	3,369	2,992	2,716	2,291	1,315	648
110年第2季	32,148	2,098	5,816	4,062	3,057	3,075	3,548	3,181	2,813	2,500	1,298	699
110年第3季	34,174	2,045	6,563	3,937	3,078	3,332	3,849	3,264	2,994	2,639	1,461	1,012
110年第4季	27,918	838	4,267	3,599	2,701	2,994	3,459	2,953	2,714	2,277	1,321	795
111年第1季	27,128	441	3,058	3,763	2,977	2,686	3,269	3,062	2,740	2,433	1,649	1,050
較上季增減%	-2.83	-47.37	-28.33	4.56	10.22	-10.29	-5.49	3.69	0.96	6.85	24.83	32.08
較上年同期增減%	-2.30	-39.84	-14.29	-5.29	-0.90	-14.89	-2.97	2.34	0.88	6.20	25.40	62.04
有效求職推介就業人數												
110年第1季	19,004	461	2,680	3,043	2,130	2,099	2,299	2,038	1,738	1,419	766	331
110年第2季	17,344	721	2,521	2,898	1,874	1,931	2,081	1,737	1,492	1,202	609	278
110年第3季	22,381	1,699	4,592	2,840	2,087	2,079	2,267	2,016	1,810	1,613	833	545
110年第4季	18,327	714	2,982	2,698	1,922	1,991	2,214	1,798	1,576	1,259	717	456
111年第1季	17,568	321	2,512	2,959	1,927	1,809	2,066	1,848	1,486	1,348	818	474
較上季增減%	-4.14	-55.04	-15.76	9.67	0.26	-9.14	-6.68	2.78	-5.71	7.07	14.09	3.95
較上年同期增減%	-7.56	-30.37	-6.27	-2.76	-9.53	-13.82	-10.13	-9.32	-14.50	-5.00	6.79	43.20
求職就業率%												
110年第1季	68.44	62.89	75.11	76.59	70.91	66.51	68.24	68.11	63.99	61.94	58.25	51.08
110年第2季	53.95	34.37	43.35	71.34	61.30	62.80	58.65	54.61	53.04	48.08	46.92	39.77
110年第3季	65.49	83.08	69.97	72.14	67.80	62.39	58.90	61.76	60.45	61.12	57.02	53.85
110年第4季	65.65	85.20	69.89	74.97	71.16	66.50	64.01	60.89	58.07	55.29	54.28	57.36
111年第1季	64.76	72.79	82.15	78.63	64.73	67.35	63.20	60.35	54.23	55.40	49.61	45.14

註：總計含未滿15歲求職人數。

(3) 年齡別與求職就業率交叉分析

本季求職就業率為64.76%，較上季減少0.89個百分點，從時間序列分析三段年齡層的求職就業率，與上季相比，15至24歲年齡層求職就業率較上季上升，自72.40%上升為80.97%，25至44歲年齡層求職就業率較上季下降，自69.20%下降為69.01%，45至64歲年齡層求職就業率較上季下降，自57.74%下降為55.65%；與上年同期相比，15至24歲年齡層求職就業率較上年上升，自73.03%上升為80.97%，25至44歲年齡層求職就業率較上年下降，自70.89%下降為69.01%，45至64歲年齡層求職就業率較上年下降，自64.00%下降為55.65%。(請參閱圖3)

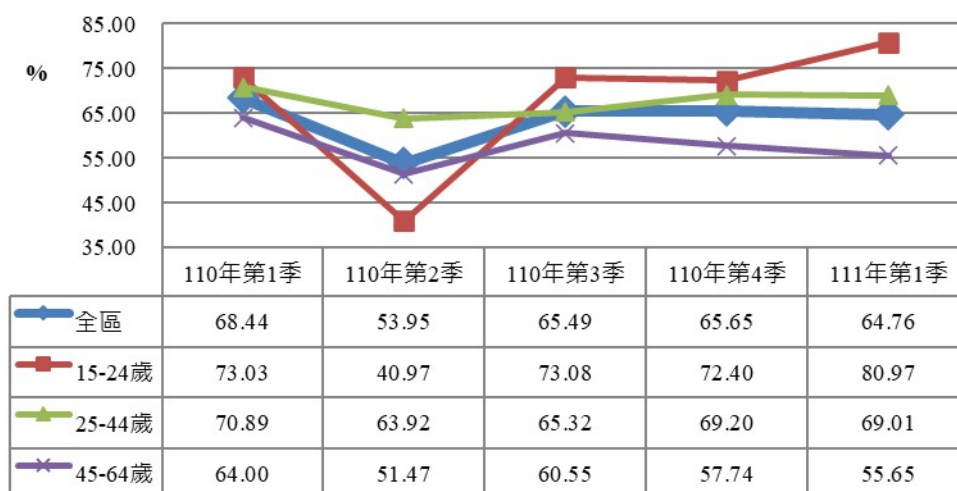


圖 3 年齡別之求職就業率

(二)求職求才人數交叉分析

111年第1季本分署全區新登記求職人數總計27,128人，較上季減少2.83%。新登記求才人數總計48,687人，較上季增加1.20%。以表2職業分類之大類別來看，求職希望工作及求才就業機會詳如表7。由表7的新登記求職、求才人數可以發現：求職職類與上季比較，各職類求職人數互有增減，其中以「1 主管及經理人員」求職人數增加9.83%最高，以「5 服務及銷售工作人員」求職人數減少13.44%最高；求才職類與上季比較，以「2 專業人員」求才人數增加28.63%最高，以「5 服務及銷售工作人員」求才人數減少5.65%最高。

表 7 職類別新登記求職求才人數

求職職類 (含代碼)	求職人數	與上季比較%	求才職類 (含代碼)	求才人數	與上季比較%
1 主管及經理人員	391	9.83	1 主管及經理人員	455	11.79
2 專業人員	2,053	-9.20	2 專業人員	3,644	28.63
3 技術員及助理專業人員	2,065	-5.41	3 技術員及助理專業人員	7,211	6.08
4 事務支援人員	5,476	-3.15	4 事務支援人員	5,019	9.70
5 服務及銷售工作人員	4,552	-13.44	5 服務及銷售工作人員	10,119	-5.65
6 農、林、漁、牧業生產人員	474	7.73	6 農、林、漁、牧業生產人員	545	3.42
7 技藝有關工作人員	1,034	-3.54	7 技藝有關工作人員	4,065	3.86
8 機械設備操作及組裝人員	3,843	2.15	8 機械設備操作及組裝人員	9,690	-3.49
9 基層技術工及勞力工	7,240	4.46	9 基層技術工及勞力工	7,939	-4.18
合計	27,128	-2.83	合計	48,687	1.20

註：「/」為該項資料數值甚小。

1.職業別與教育程度

從職業別與教育程度對照來看，新登記求職人數中，從教育程度分析教育程度在高中及高職以下希望工作以「9基層技術工及勞力工」居多（約占31%至74%）；教育程度為專科及大學的希望工作以「4事務支援人員」居多（約占30%及34%）；教育程度為碩士的希望工作則以「2專業人員」約占35%居多。

新登記求才人數中，就業機會職類別為「4 事務支援人員」、「5 服務及銷售工作人員」、「6 農、林、漁、牧業生產人員」、「7 技藝有關工作人員」、「8 機械設備操作及組裝人員」和「9 基層技術工及勞力工」的求才條件以不限學歷居多（約占41%至68%）；職類別為「1 主管及經理人員」的求才條件以大學與高職居多（合計約占55%）；職類別為「2 專業人員」的求才條件以專科與大學居多（合計約占57%）；職類別為「3 技術員及助理專業人員」的求才條件以高職與高中居多（合計約占42%）。

新登記求供倍數為1.79，求供倍數小於1的職類為「4 事務支援人員」求供倍數0.92、，其他職類求供倍數均大於1，前三名依序為「7 技藝有關工作人員」求供倍數3.93、「3 技術員及助理專業人員」求供倍數3.49與「8 機械設備操作及組裝人員」求供倍數2.52。（請參閱表8）

表 8 職業別與教育程度對照

項目	總計	1 主管及經理人員	2 專業人員	3 技術員及助理專業人員	4 事務支援人員	5 服務及銷售工作人員	6 農、林、漁、牧業生產人員	7 技藝有關工作人員	8 機械設備操作及組裝人員	9 基層技術工及勞力工
求供倍數（新登記）	1.79	1.16	1.77	3.49	0.92	2.22	1.15	3.93	2.52	1.10
新登記求職人數	27,128	391	2,053	2,065	5,476	4,552	474	1,034	3,843	7,240
總計人數	27,128	391	2,053	2,065	5,476	4,552	474	1,034	3,843	7,240
國小	996	-	0	3	9	83	55	26	83	737
國中	3,006	2	10	40	105	478	125	138	495	1,613
高中	1,760	7	46	74	270	415	41	51	312	544
高職	9,468	42	164	471	1,314	1,919	166	429	2,042	2,921
專科	2,891	65	255	303	870	544	25	100	349	380
大學	8,138	192	1,315	1,043	2,733	1,073	50	262	534	936
碩士	719	80	254	129	155	27	6	27	14	27
博士	15	3	8	-	3	1	-	-	-	-
其他	135	-	1	2	17	12	6	1	14	82
新登記求才人數	48,687	455	3,644	7,211	5,019	10,119	545	4,065	9,690	7,939
總計人數	48,687	455	3,644	7,211	5,019	10,119	545	4,065	9,690	7,939
國小	934	-	5	27	17	237	98	90	182	278
國中	3,651	0	241	736	105	746	50	259	921	593
高中	5,915	36	275	1,296	548	1,458	9	416	1,382	495
高職	11,640	107	746	1,759	1,234	2,716	13	1,169	2,895	1,001
專科	4,353	89	1,164	1,201	738	530	0	392	138	101
大學	2,966	145	914	977	608	178	5	76	16	47
碩士	37	3	27	7	-	-	-	-	-	-
博士	13	-	12	1	-	-	-	-	-	-
不限	19,178	75	260	1,207	1,769	4,254	370	1,663	4,156	5,424
其他	-	-	-	-	-	-	-	-	-	-

註：「-」表示無數值或數值無統計。

2. 年齡別與教育程度

從年齡別與教育程度對照來看，不考慮其他教育程度，新登記求職者中15至24歲青少年的教育程度以大學及高職居多，分別佔47.79%和32.04%；25至44歲青壯年的教育程度以大學及高職居多，分別佔40.41%和34.23%；45至64歲中高齡的教育程度以高職及國中居多，分別佔38.31%和17.21%。(請參閱表9)

表 9 年齡別與教育程度對照之新登記求職人數

項目	總計	國小	國中	高中	高職	專科	大學	碩士	博士	其他
新登記求職人數										
總計人數	27,128	996	3,006	1,760	9,468	2,891	8,138	719	15	135
比例(%)		3.67	11.08	6.49	34.90	10.66	30.00	2.65	0.06	0.50
15~19 歲	441	-	86	45	229	25	55	-	-	1
比例(%)		-	19.50	10.20	51.93	5.67	12.47	-	-	0.23
20~24 歲	3,058	3	131	193	892	204	1,617	6	-	12
比例(%)		0.10	4.28	6.31	29.17	6.67	52.88	0.20	-	0.39
25~29 歲	3,763	8	168	191	1,003	191	2,032	164	-	6
比例(%)		0.21	4.46	5.08	26.65	5.08	54.00	4.36	-	0.16
30~34 歲	2,977	16	146	159	968	188	1,375	115	1	9
比例(%)		0.54	4.90	5.34	32.52	6.32	46.19	3.86	0.03	0.30
35~39 歲	2,686	19	240	144	1,008	227	964	77	2	5
比例(%)		0.71	8.94	5.36	37.53	8.45	35.89	2.87	0.07	0.19
40~44 歲	3,269	52	353	153	1,366	459	759	103	6	18
比例(%)		1.59	10.80	4.68	41.79	14.04	23.22	3.15	0.18	0.55
45~49 歲	3,062	59	384	178	1,268	568	527	65	2	11
比例(%)		1.93	12.54	5.81	41.41	18.55	17.21	2.12	0.07	0.36
50~54 歲	2,740	74	431	240	1,115	429	363	79	-	9
比例(%)		2.70	15.73	8.76	40.69	15.66	13.25	2.88	-	0.33
55~59 歲	2,433	163	494	212	918	332	240	57	3	14
比例(%)		6.70	20.30	8.71	37.73	13.65	9.86	2.34	0.12	0.58
60~64 歲	1,649	226	392	154	486	184	145	40	-	22
比例(%)		13.71	23.77	9.34	29.47	11.16	8.79	2.43	-	1.33
65 歲以上	1,050	376	181	91	215	84	61	13	1	28
比例(%)		35.81	17.24	8.67	20.48	8.00	5.81	1.24	0.10	2.67
青少年(15~24 歲)	3,499	3	217	238	1,121	229	1,672	6	-	13
比例(%)		0.09	6.20	6.80	32.04	6.54	47.79	0.17	-	0.37
青壯年(25~44 歲)	12,695	95	907	647	4,345	1,065	5,130	459	9	38
比例(%)		0.75	7.14	5.10	34.23	8.39	40.41	3.62	0.07	0.30
中高齡(45~64 歲)	9,884	522	1,701	784	3,787	1,513	1,275	241	5	56
比例(%)		5.28	17.21	7.93	38.31	15.31	12.90	2.44	0.05	0.57

註：1.「-」表示無數值或數值無統計。2.總計含未滿 15 歲求職人數。

3.年齡別與職業別

從年齡別與職業別對照來看，新登記求職者中15至24歲青少年的教育程度以「9 基層技術工及勞力工」及「5 服務及銷售工作人員」居多，分別佔28.24%和20.49%；25至44歲青壯年的教育程度以「4 事務支援人員」及「9 基層技術工及勞力工」居多，分別佔24.67%和21.42%；45至64歲中高齡的教育程度以「9 基層技術工及勞力工」及「5 服務及銷售工作人員」居多，分別佔29.92%和17.69%。(請參閱表10)

表 10 年齡別與職業別對照之新登記求職人數

項目	總計	1 主管及 經理人 員	2 專業人 員	3 技術員 及助理 專業人 員	4 事務支 援人員	5 服務及 銷售工 作人員	6 農、 林、漁、 牧業生 產人員	7 技藝有 關工作 人員	8 機械設 備操作 及組裝 人員	9 基層技 術工及 勞力工
新登記求職人數										
總計人數	27,128	391	2,053	2,065	5,476	4,552	474	1,034	3,843	7,240
比例(%)		1.44	7.57	7.61	20.19	16.78	1.75	3.81	14.17	26.69
15~19 歲	441	-	11	19	35	125	8	18	43	182
比例(%)		-	2.49	4.31	7.94	28.34	1.81	4.08	9.75	41.27
20~24 歲	3,058	26	329	263	586	592	25	92	339	806
比例(%)		0.85	10.76	8.60	19.16	19.36	0.82	3.01	11.09	26.36
25~29 歲	3,763	28	437	360	1,030	616	24	135	464	669
比例(%)		0.74	11.61	9.57	27.37	16.37	0.64	3.59	12.33	17.78
30~34 歲	2,977	35	277	263	781	468	36	107	410	600
比例(%)		1.18	9.30	8.83	26.23	15.72	1.21	3.59	13.77	20.15
35~39 歲	2,686	32	192	226	653	383	34	93	462	611
比例(%)		1.19	7.15	8.41	24.31	14.26	1.27	3.46	17.20	22.75
40~44 歲	3,269	45	203	271	668	451	43	155	594	839
比例(%)		1.38	6.21	8.29	20.43	13.80	1.32	4.74	18.17	25.67
45~49 歲	3,062	48	210	227	591	518	47	125	536	760
比例(%)		1.57	6.86	7.41	19.30	16.92	1.53	4.08	17.50	24.82
50~54 歲	2,740	69	143	201	478	500	67	117	426	739
比例(%)		2.52	5.22	7.34	17.45	18.25	2.45	4.27	15.55	26.97
55~59 歲	2,433	61	135	129	377	451	79	108	301	792
比例(%)		2.51	5.55	5.30	15.50	18.54	3.25	4.44	12.37	32.55
60~64 歲	1,649	33	85	75	200	279	69	56	186	666
比例(%)		2.00	5.15	4.55	12.13	16.92	4.18	3.40	11.28	40.39
65 歲以上	1,050	14	31	31	77	169	42	28	82	576
比例(%)		1.33	2.95	2.95	7.33	16.10	4.00	2.67	7.81	54.86
青少年(15~24 歲)	3,499	26	340	282	621	717	33	110	382	988
比例(%)		0.74	9.72	8.06	17.75	20.49	0.94	3.14	10.92	28.24
青壯年(25~44 歲)	12,695	140	1,109	1,120	3,132	1,918	137	490	1,930	2,719
比例(%)		1.10	8.74	8.82	24.67	15.11	1.08	3.86	15.20	21.42
中高齡(45~64 歲)	9,884	211	573	632	1,646	1,748	262	406	1,449	2,957
比例(%)		2.13	5.80	6.39	16.65	17.69	2.65	4.11	14.66	29.92

註：1. 「-」表示無數值或數值無統計。2. 總計含未滿 15 歲求職人數。

4.行業別與職業別

本分署全區新登記求才人數總計48,687人，較上季增加1.20%，農、林、漁、牧業471人（占0.97%）較上季減少4.46%，工業21,197人（占43.54%）較上季增加5.98%，服務業27,019人（占55.5%）較上季減少2.17%。（請參閱表11）

表 11 行業別新登記求才人數

行業別	本季求才人數	比例%	較上季增減%
總計	48,687		1.20
農、林、漁、牧業	471	0.97	-4.46
礦業及土石採取業	26	0.05	8.33
製造業	19,036	39.10	7.80
電力及燃氣供應業	114	0.23	-20.83
用水供應及污染整治業	508	1.04	2.01
營建工程業	1,513	3.11	-9.73
工業合計	21,197	43.54	5.98
批發及零售業	6,031	12.39	-1.37
運輸及倉儲業	1,284	2.64	14.03
住宿及餐飲業	6,345	13.03	-13.72
出版、影音製作、傳播及資通訊服務業	356	0.73	-14.22
金融及保險業	76	0.16	145.16
不動產業	86	0.18	-15.69
專業、科學及技術服務業	860	1.77	-2.82
支援服務業	4,471	9.18	5.20
公共行政及國防；強制性社會安全	2,147	4.41	19.81
教育業	983	2.02	19.01
藝術、娛樂及休閒服務業	384	0.79	-5.42
其他服務業	759	1.56	-11.54
醫療保健及社會工作服務業	3,237	6.65	-6.36
服務業合計	27,019	55.50	-2.17
未歸類	-	-	-

依行業別進行人數排序，前四大求才行業依序為：製造業、住宿及餐飲業、批發及零售業以及支援服務業，同時此四大行業的新登記求才人數加總即占總新登記求才人數約74%。再依中類別職業進行人數排序，前10大求才職業的新登記求才人數加總占總新登記求才人數約62%。（請參閱表12）

從前四大求才行業與前10大求才職業對照來看，各職業的職缺集中於前四大求才行業的情況分述如下：

- (1) 職缺集中於製造業的職業別為「81 生產機械設備操作人員」、

「31 科學及工程助理專業人員」、「41 一般及文書事務人員」、「21 科學及工程專業人員」、「43 會計、生產、運輸及有關事務人員」。

(2) 職缺集中於住宿及餐飲業的職業別為「51 個人服務工作人員」、「99 其他基層技術工及勞力工」。

(3) 職缺集中於批發及零售業的職業別為「52 銷售及展示工作人員」。

(4) 職缺集中於支援服務業的職業別為「53 個人照顧工作人員」、「95 廢棄物服務工及環境清掃工」。

**表 12 行業別與職業別對照之新登記求才人數—依人數排名前四大行業和
前 10 大職業**

職業	行業	總計	製造業	住宿及餐飲業	批發及零售業	支援服務業
總計		48,687	19,036	6,345	6,031	4,471
	比例%		39.10	13.03	12.39	9.18
81 生產機械設備操作人員		6,276	5,026	13	653	213
	比例%		80.08	0.21	10.40	3.39
31 科學及工程助理專業人員		4,833	3,747	59	181	173
	比例%		77.53	1.22	3.75	3.58
51 個人服務工作人員		3,794	116	3,114	110	126
	比例%		3.06	82.08	2.90	3.32
52 銷售及展示工作人員		2,635	125	196	2,025	62
	比例%		4.74	7.44	76.85	2.35
99 其他基層技術工及勞力工		2,161	172	993	335	50
	比例%		7.96	45.95	15.50	2.31
53 個人照顧工作人員		2,140	2	-	25	28
	比例%		0.09	0.00	1.17	1.31
95 廢棄物服務工及環境清掃工		2,076	107	85	45	702
	比例%		5.15	4.09	2.17	33.82
41 一般及文書事務人員		2,074	260	12	115	72
	比例%		12.54	0.58	5.54	3.47
21 科學及工程專業人員		2,012	1,540	5	83	18
	比例%		76.54	0.25	4.13	0.89
43 會計、生產、運輸及有關事務人員		1,956	1,162	32	328	106
	比例%		59.41	1.64	16.77	5.42

註：「-」表示無數值或數值無統計。

5. 行業別與教育程度

從前四大求才行業與教育程度對照來看，求才需求以不限學歷和高職為主，分析前四大求才行業中，不限學歷求才人數比例以「住宿及餐飲業」最高，不限學歷求才人數佔該行業求才人數45.39%；而分析前四大求才行業中，高職求才人數比例以「批發及零售業」最高，高職求才人數佔該行業求才人數31.62%。(請參閱表13)

表 13 行業別與教育程度對照之新登記求才人數

	總計 人數	比例%	製造業	比例%	住宿及 餐飲業	比例%	批發及 零售業	比例%	支援服 務業	比例%
總計	48,687	100.00	19,036	100.00	6,345	100.00	6,031	100.00	4,471	100.00
國小	934	1.92	167	0.88	115	1.81	24	0.40	226	5.05
國中	3,651	7.50	1,964	10.32	153	2.41	351	5.82	634	14.18
高中	5,915	12.15	2,796	14.69	1,099	17.32	664	11.01	448	10.02
高職	11,640	23.91	5,349	28.10	1,428	22.51	1,907	31.62	1,080	24.16
專科	4,353	8.94	1,922	10.10	544	8.57	390	6.47	92	2.06
大學	2,966	6.09	1,876	9.86	126	1.99	257	4.26	43	0.96
碩士	37	0.08	27	0.14	-	-	1	0.02	-	-
博士	13	0.03	-	-	-	-	-	-	-	-
不限	19,178	39.39	4,935	25.92	2,880	45.39	2,437	40.41	1,948	43.57
其他	-	-	-	-	-	-	-	-	-	-

註：「-」表示無數值或數值無統計。

(三)薪資交叉分析

1.職業別與教育程度

不考慮面議條件及其他，求職者平均希望待遇最高的職業是「1 主管及經理人員」41,204元，求職者平均希望待遇最低的職業是「9 基層技術工及勞力工」25,054元。教育程度不考慮碩士、博士、其他及面議條件，以大學的平均希望待遇31,044元最高，以國小的平均希望待遇24,154元最低。

不考慮依學經歷證照核薪，求才最高平均薪資以「2 專業人員」52,848元為最高，「6 農、林、漁、牧業生產人員」33,639元最低；求才最低平均薪資以「1 主管及經理人員」31,038元為最高，「9 基層技術工及勞力工」26,736元為最低。

教育程度不考慮碩士、博士、不限及其他，求才最高平均薪資以大學60,860元為最高，以高職44,238元為最低；求才最低平均薪資以大學32,028元為最高，以高職27,960元為最低。

不考慮面議條件及其他，參考表8針對各教育程度求職者中求職人數較高的職業別，分析其平均希望待遇與最高/最低求才薪資。教育程度在高中及高職以下求職人數最多的職業為「9 基層技術工及勞力工」，平均希望待遇介於24,000元至25,395元，求才最高平均薪資介於35,433元至53,877元，求才最低平均薪資介於26,260元至27,547元；教育程度為專科及大學求職人數最多的職業為「4 事務支援人員」，平均希望待遇分別為27,830元及29,133元，求才最高平均薪資分別為47,217元及59,359元，求才最低平均薪資分別為28,326元及32,810元。

從新登記求供倍數最高的職業別「7 技藝有關工作人員」求職者平均希望待遇為31,354元，而求才最低/最高平均薪資則為28,270元/46,828元，與教育程度對照來看，不考慮碩士、博士、其他及面議或依學經歷證照核薪，以教育程度大學的求才最高平均薪資67,086元為最高。(請參閱表14)

表 14 新登記職業別與教育程度對照之薪資條件

項目	總計	單位：元								
		1 主管及經理人員	2 專業人員	3 技術員及助理專業人員	4 事務支援人員	5 服務及銷售工作人員	6 農、林、漁、牧業生產人員	7 技藝有關工作人員	8 機械設備操作及組裝人員	9 基層技術工及勞力工
求職者平均希望待遇	29,401	41,204	35,094	32,610	28,391	27,750	25,792	31,354	28,177	25,054
求才最高平均薪資	47,214	49,276	52,848	51,503	46,296	46,456	33,639	46,828	45,100	44,151
求才最低平均薪資	28,374	31,038	30,109	29,112	28,087	28,867	26,841	28,270	27,791	26,736
國小										
求職者平均希望待遇	24,154	-	-	-	26,000	27,110	24,833	28,000	27,050	24,000
求才最高平均薪資	47,639	-	25,250	45,727	34,176	46,758	27,751	46,329	70,436	40,979
求才最低平均薪資	28,436	-	25,250	28,227	28,559	30,260	27,189	28,385	30,732	26,260
國中										
求職者平均希望待遇	26,072	-	-	37,500	26,446	26,390	26,015	33,618	27,734	24,604
求才最高平均薪資	49,387	-	95,666	54,727	29,403	45,640	34,797	47,081	36,923	53,877
求才最低平均薪資	27,983	-	26,365	29,805	26,439	28,411	25,845	27,684	27,750	26,584
高中										
求職者平均希望待遇	27,299	44,000	27,143	31,556	26,143	27,765	25,361	33,021	27,224	24,699
求才最高平均薪資	49,386	42,234	37,148	49,573	38,151	44,702	27,469	50,022	61,423	37,590
求才最低平均薪資	28,082	31,149	27,671	28,081	27,306	29,440	25,438	28,331	27,305	27,547
高職										
求職者平均希望待遇	27,262	33,857	30,145	31,298	26,661	26,718	26,088	31,059	27,796	25,395
求才最高平均薪資	44,238	43,808	40,907	46,375	41,921	46,050	44,581	46,866	43,875	35,433
求才最低平均薪資	27,960	30,652	27,996	27,946	26,585	28,908	28,812	28,960	27,528	26,719
專科										
求職者平均希望待遇	29,918	39,677	34,063	33,641	27,830	28,370	24,000	29,553	29,478	26,144
求才最高平均薪資	48,648	53,362	53,342	47,757	47,217	45,384	-	46,480	44,650	38,771
求才最低平均薪資	29,855	32,240	30,792	29,798	28,326	31,230	-	28,154	30,244	27,879
大學										
求職者平均希望待遇	31,044	40,798	34,128	32,280	29,133	29,353	26,519	31,849	29,123	26,503
求才最高平均薪資	60,860	54,652	55,868	65,537	59,359	64,037	32,146	67,086	61,609	71,888
求才最低平均薪資	32,028	29,854	32,623	32,034	32,810	29,257	29,046	31,207	29,306	28,917
不限										
求才最高平均薪資	44,583	45,295	51,513	51,034	49,446	46,771	35,507	44,308	40,863	44,827
求才最低平均薪資	27,605	32,621	29,829	28,332	26,929	27,971	26,787	27,472	27,961	26,694

註：1. 碩士、博士、其他因新登記求才/求職人數數值甚小故從略。2. 「-」薪資條件為面議、依學經歷證照核薪或無統計數字。

2.行業別與教育程度

新登記求才廠商願付最高平均薪資方面，就行業別而言，最高的前三項行業分別為「金融及保險業」81,489元、「電力及燃氣供應業」58,131元及「出版影音及資通訊業」56,809元；最低的前三項行業分別為「礦業及土石採取業」28,922元、「公共行政及國防；強制性社會安全」30,834元及「農、林、漁、牧業」33,787元。

新登記求才廠商願付最低平均薪資方面，就行業別而言，最高的前三項行業分別為「運輸及倉儲業」30,993元、「營建工程業」30,182元及「電力及燃氣供應業」29,637元；最低的前三項行業分別為「不動產業」25,950元、「金融及保險業」26,503元及「農、林、漁、牧業」26,795元。

本分署全區依新登記求才人數排序的前四大求才行業（製造業、住宿及餐飲業、批發及零售業、支援服務業）之求才薪資條件中，最高平均薪資方面，按行業別排序為：支援服務業、製造業、批發及零售業、住宿及餐飲業，各行業的最高/最低平均薪資依序分別為54,891/28,760元、47,315/28,417元、44,346/27,347元、43,110/28,194元。

就四大求才行業按各教育程度來看，不考慮“依學經歷、證照核薪”條件下，支援服務業之求才廠商願付最高平均薪資之教育程度為國小，最高/最低平均薪資為65,249/28,903元，製造業之求才廠商願付最高平均薪資之教育程度為大學，最高/最低平均薪資為65,417/32,998元，批發及零售業之求才廠商願付最高平均薪資之教育程度為大學，最高/最低平均薪資為64,939/30,492元，住宿及餐飲業之求才廠商願付最高平均薪資之教育程度為大學，最高/最低平均薪資為52,768/28,786元。（請參閱表15）

表15新登記行業別與教育程度對照之薪資條件 單位：元

行業別	農、林、漁、牧業	礦業及土石採取業	製造業	電力及燃氣供應業	水及污水處理及整潔業	營建工程業	批發及零售業	運輸及倉儲業	住宿及餐飲業	出版、製播、音、影、作、及通訊服務業
總計										
求才最高平均薪資	33,787	28,922	47,315	58,131	45,321	51,859	44,346	48,877	43,110	56,809
求才最低平均薪資	26,795	27,859	28,417	29,637	28,237	30,182	27,347	30,993	28,194	28,150
國小										
求才最高平均薪資	31,000	-	47,986	-	-	27,667	29,471	70,000	39,226	-
求才最低平均薪資	25,250	-	27,157	-	-	27,542	27,926	45,000	27,094	-
國中										
求才最高平均薪資	34,484	25,464	48,568	-	56,437	53,444	44,868	43,478	46,774	99,999
求才最低平均薪資	25,654	25,464	28,197	-	27,266	28,000	26,778	28,967	27,184	32,818
高中										
求才最高平均薪資	67,824	-	53,684	71,968	41,268	49,521	43,040	47,786	35,547	35,095
求才最低平均薪資	26,063	-	27,501	27,031	25,929	29,127	27,588	29,155	27,978	26,885
高職										
求才最高平均薪資	27,907	26,900	43,334	43,389	47,345	48,426	39,568	38,542	46,770	33,929
求才最低平均薪資	25,880	26,900	27,676	25,250	28,011	29,032	26,905	29,240	28,328	26,964
專科										
求才最高平均薪資	35,583	-	49,847	81,999	48,083	59,415	49,369	35,151	43,992	52,597
求才最低平均薪資	28,806	-	30,229	29,600	28,767	33,117	28,119	30,003	29,587	29,250
大學										
求才最高平均薪資	31,500	-	65,417	99,999	44,000	54,400	64,939	39,981	52,768	56,559
求才最低平均薪資	27,000	-	32,998	35,000	27,292	33,100	30,492	30,315	28,786	29,529
不限										
求才最高平均薪資	30,752	37,500	38,777	35,019	43,505	51,055	44,860	58,191	43,125	87,458
求才最低平均薪資	27,253	33,250	27,297	33,481	28,522	29,680	27,084	32,315	27,838	26,942

行業別	金融及保險業	不動產業	專業、科技及服務業	支援服務業	公共行政及國防；強制性社會安全	行國制會教育業	藝術、娛樂及休閒服務業	醫療保健及社會服務業	其他服務業
總計									
求才最高平均薪資	81,489	41,387	56,772	54,891	30,834	51,010	47,031	41,270	46,468
求才最低平均薪資	26,503	25,950	28,795	28,760	27,522	27,102	28,232	29,306	27,369
國小									
求才最高平均薪資	-	-	26,467	65,249	27,798	32,725	30,000	31,015	33,750
求才最低平均薪資	-	-	26,467	28,903	27,213	25,250	26,250	28,679	29,750
國中									
求才最高平均薪資	-	-	36,164	57,334	25,772	50,916	86,999	37,470	31,076
求才最低平均薪資	-	-	28,902	28,035	25,772	26,000	25,550	27,951	28,609
高中									
求才最高平均薪資	27,313	50,166	47,348	60,111	28,433	55,052	39,021	36,250	36,474
求才最低平均薪資	25,250	25,500	29,429	31,835	27,766	27,302	29,881	28,163	25,803
高職									
求才最高平均薪資	89,457	32,812	64,539	48,796	28,459	66,131	38,404	44,042	41,959
求才最低平均薪資	26,434	26,167	29,114	30,322	26,847	26,338	26,635	29,179	27,545
專科									
求才最高平均薪資	91,694	42,200	67,253	47,033	32,312	47,229	37,971	40,401	59,099
求才最低平均薪資	26,806	26,225	29,756	28,983	31,437	27,713	29,135	30,476	30,803
大學									
求才最高平均薪資	35,000	28,583	54,253	54,022	41,680	32,296	75,132	46,377	39,450
求才最低平均薪資	30,000	26,917	30,447	28,061	32,266	28,469	29,162	32,128	30,045
不限									
求才最高平均薪資	82,499	50,291	61,666	55,541	31,922	41,932	43,015	41,165	49,281
求才最低平均薪資	26,563	25,375	27,254	27,084	26,140	25,786	27,896	28,214	26,946

註：1.碩士、博士、其他等教育程度；未分類未呈現於統計表中。2.「-」薪資條件為面議、依學經歷證照核薪或無統計數字。

(四)求職求才人數供需分析

1.產業結構及本季熱門行業

根據經濟部統計處發布111年3月底公司登記和商業登記現有家數統計，本分署全區登記家數總計為282,244家，較上季總計增加1,492家。全區登記家數中以批發及零售業115,834家(占41.04%)最多，營建工程業36,589家(占12.96%)次之，製造業27,801家(占9.85%)再次之。(請參閱表16)

表 16 公司及商業登記現有家數

行業別\地區別	高雄市				屏東縣			
	公司登記	商業登記	合計	較上季 增減%	公司登記	商業登記	合計	較上季 增減%
合計	83,227	129,341	212,568	0.46	8,251	32,880	41,131	0.92
農、林、漁、牧業	3,089	722	3,811	0.55	884	898	1,782	1.77
礦業及土石採取業	709	269	978	0.72	193	91	284	-0.70
製造業	19,215	3,647	22,862	0.47	1,779	1,321	3,100	1.41
電力及燃氣供應業	874	46	920	4.55	208	47	255	2.41
用水供應及污染整治業	731	627	1,358	0.52	75	218	293	-1.01
營建工程業	16,298	12,876	29,174	0.65	1,507	3,908	5,415	1.92
批發及零售業	11,810	72,346	84,156	0.25	936	17,947	18,883	0.39
運輸及倉儲業	2,601	2,115	4,716	-0.06	169	264	433	0.46
住宿及餐飲業	1,481	13,747	15,228	0.47	90	2,414	2,504	2.54
出版、影音製作、傳播及資 通訊服務業	2,003	1,098	3,101	-0.06	156	171	327	-0.30
金融及保險業	4,740	453	5,193	1.72	280	78	358	-
不動產業	3,655	449	4,104	1.06	513	100	613	-0.49
專業、科學及技術服務業	8,652	2,977	11,629	1.15	677	552	1,229	1.32
支援服務業	2,722	5,035	7,757	0.36	391	1,022	1,413	1.65
藝術、娛樂及休閒服務業	313	2,333	2,646	0.19	65	1,264	1,329	1.14
其他服務業	1,402	10,370	11,772	0.50	141	2,532	2,673	0.38
行業別\地區別	臺東縣				澎湖縣			
	公司登記	商業登記	合計	較上季 增減%	公司登記	商業登記	合計	較上季 增減%
合計	1,662	18,815	20,477	0.27	965	7,103	8,068	1.08
農、林、漁、牧業	198	460	658	1.23	52	54	106	0.95
礦業及土石採取業	54	96	150	2.74	23	40	63	/
製造業	213	1,261	1,474	0.82	100	265	365	-1.08
電力及燃氣供應業	22	6	28	/	15	3	18	/
用水供應及污染整治業	5	60	65	/	1	23	24	/
營建工程業	248	1,104	1,352	0.60	182	466	648	2.53
批發及零售業	129	9,428	9,557	0.05	32	3,206	3,238	0.31
運輸及倉儲業	49	140	189	-0.53	60	163	223	0.45
住宿及餐飲業	39	2,222	2,261	-0.09	12	920	932	0.43
出版、影音製作、傳播及資 通訊服務業	40	66	106	1.92	41	39	80	/
金融及保險業	47	26	73	/	21	15	36	/
不動產業	213	79	292	1.04	101	143	244	0.83
專業、科學及技術服務業	167	235	402	1.26	58	103	161	1.90
支援服務業	149	706	855	-	203	481	684	3.32
藝術、娛樂及休閒服務業	28	678	706	2.32	37	827	864	2.13
其他服務業	21	2,241	2,262	-0.22	6	352	358	0.56

註：1.「/」為該項資料數值甚小(合計低於100家)，計算變動比率時幅度顯大，故從略。2.「-」表示無數值或數值無統計。3.公共行政及國防；強制性社會安全、醫療保健及社會工作服務業、教育業等行業別因家數少及未分類未呈現於統計表中。

資料來源：經濟部統計處

111年第1季從行業分類之中類別進行人數排序，前20大排名之行業的新登記求才人數即占總新登記求才人數約77%，其中電子零組件製造業的新登記求才人數5,455人位居排名第一，較上季增加31.32%，位居排名第二的餐飲業新登記求才人數4,487人，較上季減少10.60%，位居排名第三的金屬製品製造業新登記求才人數3,409人，較上季減少7.64%。(詳如表17)

表 17 本季熱門行業-新登記求才人數前 20 大排名

行業別(中類)	111年第1季	110年第4季	較上季增減
電子零組件製造業	5,455	4,154	31.32%
餐飲業	4,487	5,019	-10.60%
金屬製品製造業	3,409	3,691	-7.64%
食品及飼品製造業	2,513	2,473	1.62%
G47 零售業	2,502	2,547	-1.77%
公共行政及國防；強制性社會安全	2,142	1,779	20.40%
居住型照顧服務業	2,032	2,349	-13.50%
住宿業	1,858	2,335	-20.43%
建築物及綠化服務業	1,837	1,577	16.49%
保全及偵探業	1,665	1,427	16.68%
G45 批發業	1,612	1,517	6.26%
機械設備製造業	1,220	1,199	1.75%
G46 批發業	1,062	1,220	-12.95%
教育業	983	826	19.01%
G48 零售業	855	831	2.89%
專門營造業	844	922	-8.46%
塑膠製品製造業	828	719	15.16%
基本金屬製造業	787	712	10.53%
人力仲介及供應業	783	1,073	-27.03%
陸上運輸業	777	825	-5.82%

註 1.G45 批發業及 G47 零售業商品包括：綜合商品，食品、飲料及菸草製品，布疋及服飾品，家庭器具及用品，藥品、醫療用品及化粧品，文教、育樂用品等。2.G46 批發業及 G48 零售業商品包括：建材，燃料，資訊及通訊設備，汽機車及其零配件、用品，其他專賣等。

2. 熱門職業供需分析

111年第1季從職業分類之細類進行新登記求職、求才人數排序，前20大排名之職業的新登記求職、求才人數各占總新登記求職、求才人數約71%與54%。其中「4120 事務秘書」位居求職排名第一，新登記求職/求才人數分別為3,247人/1,587人，超額供給1,660人，同時為各職業別中超額供給人數最多的職業。「5139 其他餐飲服務人員」位居求才人數排名第一，新登記求職/求才人數分別為1,068人/3,084人，超額需求2,016人。新登記求才人數排名第二的職業為「8199 未分類其他生產機械設備操作人員」，新登記求職/求才人數分別為403人/3,062人，超額需求2,659人，為各職業別中超額需求人數最多的職業。(詳如表18)

表 18 本季熱門職業-新登記求職求才人數前 20 大排名

職業含代碼(4位碼)	新登記 求職人數 (A)	新登記 求才人數 (B)	*超額 需求 (B-A)	求供 倍數 (B/A)	求職 排名	求才 排名
4120 事務秘書	3,247	1,587	-1,660	0.489	1	8
9320 製造勞力工	2,572	980	-1,592	0.381	2	14
8193 包裝及有關機械操作人員	1,700	1,887	187	1.110	3	6
9502 環境清掃工	1,379	1,820	441	1.320	4	7
5220 商店銷售有關人員	1,324	2,057	733	1.554	5	5
9909 未分類其他基層技術工及勞力工	1,116	1,409	293	1.263	6	11
5139 其他餐飲服務人員	1,068	3,084	2,016	2.888	7	1
9112 辦公室、旅館及類似場所清潔工及幫工	905	1,519	614	1.678	8	9
5320 照顧服務員	823	2,116	1,293	2.571	9	4
4222 接待員及服務台事務人員	647	827	180	1.278	10	17
8202 電力及電子設備組裝人員	620	1,386	766	2.235	11	12
4110 一般辦公室事務人員	555	470	-85	0.847	12	29
5404 保全及警衛人員	524	1,518	994	2.897	13	10
9312 營建勞力工	510	539	29	1.057	14	25
8322 小客車及小貨車駕駛人員	445	634	189	1.425	15	21
8199 未分類其他生產機械設備操作人員	403	3,062	2,659	7.598	16	2
9901 食品烹調助手	397	752	355	1.894	17	18
3322 商業銷售代表	373	618	245	1.657	18	22
4311 會計及簿記事務人員	339	220	-119	0.649	19	49
6010 農藝及園藝作物栽培人員	296	312	16	1.054	20	41
3139 其他製程控制技術員	284	2,224	1,940	7.831	21	3
3339 其他企業支援服務代理人	74	996	922	13.459	52	13
3117 工業及生產技術員	100	904	804	9.040	42	15
4322 生產事務人員	142	900	758	6.338	31	16
7429 其他電子設備裝修人員	138	743	605	5.384	33	19
4321 存貨事務人員	191	714	523	3.738	23	20

*超額需求數字為負，係指新登記求職人數大於求才人數，亦即超額供給。

(五)求職未能推介就業與求才未能補實之原因

1.求職未能推介原因分析

本分署調查求職未能推介就業9,320人次中，分析未能推介就業首要原因為「技術不合(無相關工作經驗、專長、證照)」2,447人次，其次為「體能、健康條件不合」1,584人次，再次為「工作環境不合」1,297人次和「求才廠商已錄用額滿」861人次。

表 19 求職未能推介就業前四大主要原因-按職業別排序

項目	總計	技術不合	體能、健康 條件不合	工作環境 不合	求才廠商已 錄用額滿
求職未能推介人次	9,320	2,447	1,584	1,297	861
比例(%)		26.26	17.00	13.92	9.24
8193 包裝及有關機械操作人員	917	159	279	165	93
比例(%)		17.34	30.43	17.99	10.14
4120 事務秘書	745	291	39	77	94
比例(%)		39.06	5.23	10.34	12.62
5220 商店銷售有關人員	540	132	54	58	36
比例(%)		24.44	10.00	10.74	6.67
5139 其他餐飲服務人員	458	69	52	71	30
比例(%)		15.07	11.35	15.50	6.55
9502 環境清掃工	437	63	142	62	52
比例(%)		14.42	32.49	14.19	11.90
9112 辦公室、旅館及類似場所清潔工及幫工	411	83	106	49	37
比例(%)		20.19	25.79	11.92	9.00
9320 製造勞力工	375	52	127	83	32
比例(%)		13.87	33.87	22.13	8.53
8322 小客車及小貨車駕駛人員	322	43	95	48	34
比例(%)		13.35	29.50	14.91	10.56
5404 保全及警衛人員	275	23	62	37	38
比例(%)		8.36	22.55	13.45	13.82
8199 未分類其他生產機械設備操作人員	272	56	60	54	13
比例(%)		20.59	22.06	19.85	4.78

按職業分類之細類進行排序，從未能推介就業的前10大職業及前四大主要原因對照來看，各職業別分述如下(請參閱表19)：

- (1) 「4120 事務秘書」、「5220 商店銷售有關人員」未能推介就業的主要原因為「技術不合」。
- (2) 「8193 包裝及有關機械操作人員」、「9502 環境清掃工」、「9112 辦公室、旅館及類似場所清潔工及幫工」、「9320 製造勞力工」、「8322 小客車及小貨車駕駛人員」、「5404 保全及警衛人員」、「8199 未分類其他生產機械設備操作人員」未能推介就業的主要原因為「體能、健康條件不合」。
- (3) 「5139 其他餐飲服務人員」未能推介就業的主要原因為「工作環境不合」。

2. 求才未能補實主要原因分析

本分署調查求才未能補實6,437人次中，分析未能補實首要原因為「技術不合(無相關工作經驗、專長、證照)」2,201人次，其次為「體能、健康條件不合」1,163人次，再次為「求才廠商已錄用額滿」668人次和「工作環境不合」625人次。按職業分類之細類進行排序，從求才未能補實的前10大職業及前四大主要原因對照來看，各職業別分述如下(請參閱表20)：

- (1) 「4120 事務秘書」、「5220 商店銷售有關人員」、「5139 其他餐飲服務人員」、「9112 辦公室、旅館及類似場所清潔工及幫工」、「8202 電力及電子設備組裝人員」未能推介就業的主要原因為「技術不合」。
- (2) 「8193 包裝及有關機械操作人員」、「9502 環境清掃工」、「9320 製造勞力工」、「8322 小客車及小貨車駕駛人員」、「5404 保全及警衛人員」未能推介就業的主要原因為「體能、健康條件不合」。

表 20 求才未能補實前四大主要原因-按職業別排序

項目	總計	技術不合	體能、健康條件不合	求才廠商已錄用額滿	工作環境不合
求才未能補實人次	6,437	2,201	1,163	668	625
比例(%)		34.19	18.07	10.38	9.71
8193 包裝及有關機械操作人員	636	148	226	74	80
比例(%)		23.27	35.53	11.64	12.58
4120 事務秘書	577	255	42	84	44
比例(%)		44.19	7.28	14.56	7.63
5220 商店銷售有關人員	356	126	44	31	17
比例(%)		35.39	12.36	8.71	4.78
5139 其他餐飲服務人員	284	55	38	27	38
比例(%)		19.37	13.38	9.51	13.38
9502 環境清掃工	284	46	98	33	30
比例(%)		16.20	34.51	11.62	10.56
9112 辦公室、旅館及類似場所清潔工及幫工	262	71	70	30	25
比例(%)		27.10	26.72	11.45	9.54
9320 製造勞力工	241	46	90	19	28
比例(%)		19.09	37.34	7.88	11.62
8322 小客車及小貨車駕駛人員	215	37	69	25	30
比例(%)		17.21	32.09	11.63	13.95
8202 電力及電子設備組裝人員	196	101	15	8	16
比例(%)		51.53	7.65	4.08	8.16
5404 保全及警衛人員	188	20	40	23	22
比例(%)		10.64	21.28	12.23	11.70

(六)資遣通報統計概況

111年第1季本分署全區資遣離職通報人數合計為3,153人，較上季減少803人或20.3%，較上年同期增加128人或4.23%。(請參閱表21)

表 21 資遣離職通報人數統計

項目	全區	高雄市	屏東縣	臺東縣	澎湖縣
資遣離職通報人數					
110年第1季	3,025	2,663	280	21	61
110年第2季	4,314	3,726	462	26	100
110年第3季	4,608	4,114	369	24	101
110年第4季	3,956	3,559	295	35	67
111年第1季	3,153	2,763	323	20	47

(七)失業給付-認定人數及失業身分別

111年第1季本分署全區辦理失業給付完成認定總人數為12,844人，較上季(13,838人)認定人數減少994人(-7.18%)，較上年同期減少4.03%；初次認定人數為2,431人，較上季(2,313人)認定人數增加118人(+5.1%)，較上年同期減少3.38%；再認定人數為10,413人，較上季(11,525人)認定人數減少1,112人(-9.65%)，較上年同期減少4.19%。失業給付認定身分別以「一般」6,224人最多，「中高齡者」6,005人次之，「身心障礙者」319人再次之。(請參閱表22)

表 22 失業給付認定人數及失業身分別統計

項目	失業認定人數	初次認定人數	再認定人數	失業身分別					
				一般	負擔家計婦女	中高齡者	身心障礙者	原住民	生活扶助戶
本季人數	12,844	2,431	10,413	6,224	33	6,005	319	150	25
較上季增減%	-7.18	5.10	-9.65	1.22	/	3.18	-6.45	-1.32	/
較上年同期增減%	-4.03	-3.38	-4.19	38.84	/	-3.30	-11.14	-23.86	/

註：1.「/」為該項資料數值甚小(低於100人)，計算變動比率時幅度顯大，故從略。2.「-」表示無數值或數值無統計。

參、結論

外需方面，受惠於新興科技應用需求續強，加上供應鏈缺料狀況改善，以及產品漲價影響，第1季按美元計價商品出口較上(110)年同季增加，運輸服務輸出亦持續熱絡，惟來臺旅客人次續處低檔，併計經所有權調整之商品及服務並剔除物價因素後，商品及服務輸出正成長。進口方面，由於出口引申需求增加及國際原物料價格漲勢持續，第1季按美元計價商品進口增加二成以上，其中農工原料增加三成以上、資本設備增加一成，消費品亦增加近一成，併計經所有權調整之商品及服務並剔除物價因素後，商品及服務輸入正成長。輸出與輸入相抵，國外淨需求對經濟成長貢獻呈正成長。內需方面，第1季防疫管制措施放寬，且有政府振興方案挹注，惟物價漲幅亦高，加上交通、休閒娛樂消費仍顯疲弱，民間消費僅微幅成長。

資本形成方面，廠商擴增產能、綠能設施布建與運輸業者擴增運力之態勢延續，第1季新臺幣計價資本設備進口增加一成，國內製造業投資財生產量亦增一成以上，營建工程、機械設備及運輸工具投資俱呈擴張，併計智慧財產及存貨變動，並剔除物價因素後，概估資本形成(包含政府、公營與民間固定投資以及存貨變動)實質正成長，對經濟成長正貢獻。依111年4月28日主計總處發布經濟成長率預測，111年第1季未經季節調整實質GDP與110年同季比較之經濟成長率(yoy)概估為3.06%。

依據行政院主計總處發布人力資源調查統計指標，111年1至3月全國平均就業人數較上季減少0.09%，平均失業人數較上季減少2.04%，平均失業率為3.64%，較上季減少0.07個百分點，平均勞動力參與率59.17%，較上季增加0.08個百分點，與去年同期相比，平均勞動力參與率與平均就業人數均減少，就業市場仍屬平穩。

根據本分署全區的就業服務統計資料分析，111年第1季高屏澎東區就業市場從求職人數、求才人數之統計，分別依新登記、職業別、行業別、教育程度、年齡及薪資進行交叉分析；歸納求職未能推介就業與求才未能補實之原因；以及失業給付等概況之陳述綜合整理列述如後。

一、全區求供倍數為 1.79

全區新登記求職人數較上季減少2.83%，新登記求才人數亦較上季增加1.20%。

依據各職業別求職求才人數分析，求供倍數小於1的職類為「4 事務支援人員」求供倍數0.92，其他職類求供倍數均大於1，前三名依序為「7 技藝有關工作人員」求供倍數3.93、「3 技術員及助理專業人員」求供倍數3.49與「8 機械設備操作及組裝人員」求供倍數2.52。

(請參閱表8)

二、教育程度別交叉分析

(一)教育程度與求職人數、求才人數、求職就業率及求才利用率交叉分析

全區目前利用就業服務通路的求職者學歷仍以高職居多，不考慮其他學歷及樣本數較少的博士學歷，本季求職人數以大學學歷較上季減少6.86%較高，以國小學歷較上季增加3.75%較高。

全區新登記求才人數仍以不限學歷居多，不考慮不限學歷及樣本數較少的碩士、博士學歷，本季求才人數以不限學歷較上季減少5.04%較高，以大學學歷較上季增加18.83%較高。

全區及各教育程度別求職就業率與上季相比，全區、國小、國中、高中、高職求職就業率皆較上季減少，專科、大學、碩士求職就業率較上季增加。全區及各教育程度別求才利用率與上季相比，全區、國小、國中、高中、高職、專科、大學、不限學歷求才利用率皆較上季減少。

(二)教育程度與職業別交叉分析

從職業別與教育程度對照來看，新登記求職人數中，從教育程度分析教育程度在高中及高職以下希望工作以「9基層技術工及勞力工」居多（約占31至74%），此職類的求才條件以不限學歷居多（約占68%）；教育程度為專科及大學的希望工作以「4事務支援人員」居多（約占30%及34%），此職類的求才條件以不限與高職學歷居多（各占35%與25%）；教育程度為碩士的希望工作則以「2專業人員」約占35%居多，此職類的求才條件以專科與大學居多（各占32%與25%）。

三、年齡別交叉分析

(一)年齡別與新登記求職、求才人數及求職就業率交叉分析

全區新登記求職人數中，15至24歲、25至44歲皆較上季減少，45至64歲、65歲以上年齡層皆較上季增加，而有效求職推介就業人數中，15至24歲、25至44歲皆較上季減少，45至64歲、65歲以上較上季增加。本季求職就業率為64.76%，較上季減少0.89個百分點，與上季相比，15至24歲年齡層求職就業率較上季上升，25至44歲、45至64歲、65歲以上年齡層求職就業率較上季下降。與上年同期相比，15至24歲年齡層求職就業率較上年同期上升，25至44歲、45至64歲、65歲以上年齡層求職就業率較上年同期下降。

(二)年齡別與教育程度交叉分析

從年齡別與教育程度對照來看，不考慮其他教育程度，新登記求職者中15至24歲青少年的教育程度以大學及高職居多，分別佔47.79%和32.04%；25至44歲青壯年的教育程度以大學及高職居多，分別佔

40.41%和34.23%；45至64歲中高齡的教育程度以高職及國中居多，分別佔38.31%和17.21%。

(三)年齡別與職業別交叉分析

從年齡別與職業別對照來看，新登記求職者中15至24歲青少年的希望工作以「9 基層技術工及勞力工」占28.24%居多，25至44歲青壯年的希望工作以「4 事務支援人員」占24.67%居多，45至64歲青壯年的希望工作以「9 基層技術工及勞力工」占29.92%居多。

四、行業別與職業別交叉分析

從職類別與上季比較來看，求職職類與上季比較，「1 主管及經理人員」求職人數增加9.83%最高，以「5 服務及銷售工作人員」求職人數減少13.44%最高；求才職類與上季比較，以「2 專業人員」求才人數增加28.63%最高，以「5 服務及銷售工作人員」求才人數減少5.65%最高。

比較本季與上季行業別新登記求才人數，農、林、漁、牧業較上季減少4.46%，工業較上季增加5.98%，服務業較上季減少2.17%。

從前四大求才行業與教育程度對照來看，求才需求以不限學歷和高職為主，前四大求才行業中不限學歷求才人數佔該產業求才人數比例，以「住宿及餐飲業」45.39%最高；求才需求為高職佔該產業求才人數比例，以「批發及零售業」31.62%為最高。

五、薪資交叉分析

(一)職業別與教育程度

不考慮面議條件及其他，針對各教育程度求職者中求職人數較高的職業別，分析其平均希望待遇與最高/最低求才薪資。教育程度在高中及高職以下求職人數最多的職業為「9 基層技術工及勞力工」，平均希望待遇介於24,000元至25,395元，求才最高平均薪資介於35,433元至53,877元，求才最低平均薪資介於26,260元至27,547元；教育程度為專科及大學求職人數最多的職業為「4 事務支援人員」，平均希望待遇分別為27,830元及29,133元，求才最高平均薪資分別為47,217元及59,359元，求才最低平均薪資分別為28,326元及32,810元。

不考慮碩士、博士、其他及面議或依學經歷證照核薪，從新登記求供倍數最高的職業別「7 技藝有關工作人員」求職者平均希望待遇為31,354元，而求才最低/最高平均薪資則為28,270元/46,828元，與教育程度對照來看，不考慮碩士、博士、其他及面議或依學經歷證照核薪，以教育程度大學的求才最高平均薪資67,086元為最高。

(二)行業別與教育程度

本分署全區依新登記求才人數排序的前四大求才行業（製造業、住宿及餐飲業、批發及零售業、支援服務業）之求才薪資條件中，最高平均薪資方面，按行業別排序為：支援服務業、製造業、批發及零售業、住宿及餐飲業，各行業的最高/最低平均薪資依序分別為54,891/28,760元、47,315/28,417元、44,346/27,347元、43,110/28,194元。

就四大求才行業按各教育程度來看，不考慮“依學經歷、證照核薪”條件下，支援服務業之求才廠商願付最高平均薪資之教育程度為國小，最高/最低平均薪資為65,249/28,903元，製造業之求才廠商願付最高平均薪資之教育程度為大學，最高/最低平均薪資為65,417/32,998元，批發及零售業之求才廠商願付最高平均薪資之教育程度為大學，最高/最低平均薪資為64,939/30,492元，住宿及餐飲業之求才廠商願付最高平均薪資之教育程度為大學，最高/最低平均薪資為52,768/28,786元。

六、職業別供需分析

(一)職業別與新登記求職、求才交叉分析

從職業分類之細類進行新登記求職、求才人數排序，前20大排名中「4120 事務秘書」位居求職排名第一、求才人數排名第八，新登記求職/求才人數分別為3,247人/1,587人，超額供給1,660人，同時為各職業別中超額供給人數最多的職業。新登記求才人數排名第一的「5139 其他餐飲服務人員」，新登記求職/求才人數分別為1,068人/3,084人，超額需求2,016人；求才人數排名第二的「8199 未分類其他生產機械設備操作人員」、求職排名第十六，新登記求職/求才人數分別為403人/3,062人，超額需求2,659人，為各職業別中超額需求人數最多的職業。

(二)職業別與未能推介就業原因交叉分析

本分署調查求職未能推介就業9,320人次中，分析未能推介就業首要原因為「技術不合」2,447人次，其次為「體能、健康條件不合」1,584人次，再次為「工作環境不合」1,297人次和「求才廠商已錄用額滿」861人次。

(三)職業別與未能補實原因交叉分析

本分署調查求才未能補實6,437人次中，分析未能補實首要原因為「技術不合」2,201人次，其次為「體能、健康條件不合」1,163人次，再次為「求才廠商已錄用額滿」668人次和「工作環境不合」625人次。

七、資遣通報統計概況

111年第1季本分署全區資遣離職通報人數合計為3,153人，較上季減少803人或20.3%，較上年同期增加128人或4.23%。

八、失業給付

111年第1季本分署全區辦理失業給付完成認定總人數為12,844人，較上季（13,838人）認定人數減少994人（-7.18%），較上年同期減少4.03%；失業給付認定身分別以「一般」6,224人最多。

附錄：高屏澎東分署暨所屬(含委辦)就業中心(台)地址及電話一覽表

服務據點	行動電話	電 話	傳 真	地 址
高屏澎東分署	0934-232248	07-8210171	07-8127209	806高雄市前鎮區凱旋四路105號
鳳山就業服務站	0934-232243	07-7410243	07-7410214	830高雄市鳳山區中山西路235號
那瑪夏台		07-6701275	07-6701171	849高雄市那瑪夏區達卡努瓦里大光巷230號
桃源台		07-6861336	07-6861004	848高雄市桃源區桃源里北進巷1號
茂林台		07-6801385	07-6801385	851高雄市茂林區茂林里8-3號
大樹台		07-6529406	07-6524081	840高雄市大樹區龍目路158號2樓
甲仙台		07-6751744	07-6753103	847高雄市甲仙區和安里中山路50號
六龜台		07-6892488	07-6891453	844高雄市六龜區六龜里民治路16號
大社台		07-3539044	07-3533801	815高雄市大社區大社里自強街1號
林園台		07-6466185	07-6466185	832高雄市林園區王公路1號1樓
美濃台		07-6820711	07-6818405	843高雄市美濃區合和里美中路260號
岡山就業服務站		07-6228321	07-6228700	820高雄市岡山區民有路27號
茄萣台		07-6909738	07-6922408	852高雄市茄萣區濱海路4段27號
橋頭台		07-6126883	07-6114125	825高雄市橋頭區隆豐路1號
杉林台		07-6774420	07-6772874	846高雄市杉林區上平里山仙路6號
內門台		07-6674851	07-6674780	845高雄市內門區內門里內門20號
梓官台		07-6194849	07-6170414	826高雄市梓官區梓官路258號
阿蓮台		07-6315428	07-6312021	822高雄市阿蓮區民生路94號
湖內台		07-6992271	07-6995601	829高雄市湖內區中正路2段77號
彌陀台		07-6194850	07-6193130	827高雄市彌陀區彌仁里中華路4號
屏東就業中心	0934-232250	08-7559955	08-7532009	900屏東縣屏東市復興路446號
大埔台		08-7328711	08-7328711	900屏東縣屏東市忠孝路64號
內埔台		08-7691176	08-7691176	912屏東縣內埔鄉文化路183號
萬丹台		08-7764741	08-7773138	913屏東縣萬丹鄉萬後村和平西路155號(鄉公所)
新園台		08-8684386	08-8687698	932屏東縣新園鄉仙吉村仙吉路148號
高樹台		08-7966283	08-7965947	906屏東縣高樹鄉高樹村興中路329號
鹽埔台		08-7936751	08-7937125	907屏東縣鹽埔鄉鹽南村勝利路32號(鄉公所)
里港台		08-7759457	08-7390625	905屏東縣里港鄉過江村過江路43-1號1樓(里港鄉圖書館)
萬巒台		08-7814059	08-7814059	923屏東縣萬巒鄉萬和村褒忠路9號(農會)
九如台		08-7396002	08-7392453	904屏東縣九如鄉九如路2段264號(鄉公所)
麟洛台		08-7213962	08-7220500	909屏東縣麟洛鄉中山路158號
三地門台		08-7992918	08-7993925	901屏東縣三地門鄉三地村中正路2段100號(鄉公所)
泰武台		08-7834859	08-7834490	921屏東縣泰武鄉佳平村佳平路169號
瑪家台		08-7992917	08-7991031	903屏東縣瑪家鄉北葉村風景巷85號
霧台台		08-7902150	08-7902396	902屏東縣霧台鄉霧台村神山巷73號
霧台百合部落		08-7610227	08-7610226	902屏東縣霧台鄉百合路202號(百合部落園區)
長治台		08-7360481	08-7370110	908屏東縣長治鄉進興村潭頭路1號(鄉公所)

服務據點	行動電話	電話	傳真	地址
潮洲就業中心	0934-232241	08-7882214	08-7883502	920屏東縣潮洲鎮昌明路98號
琉球台		08-8611612	08-8612661	929屏東縣琉球鄉上福村中興路39號2樓(社會福利服務中心)
恆春台		08-8896481	08-8897902	946屏東縣恆春鎮天文路1號
車城台		08-8821509	08-8822498	944屏東縣車城鄉福興村中山路15號2樓
枋山台		08-8761879	08-8761555	941屏東縣枋山鄉枋山村枋山路82號
滿州台		08-8802484	08-8802499*	947屏東縣滿州鄉滿州村中山路43號
牡丹台		08-8831400	08-8831400	945屏東縣牡丹鄉石門村石門路18號2樓
獅子台		08-8771135	08-8770907	943屏東縣獅子鄉楓林村2巷26號
春日台		08-8787059	08-8780642*	942屏東縣春日鄉春日村春日路13號(春日社區活動中心)
東港台		08-8310710	08-8327315	928屏東縣東港鎮新勝里新勝街10號(東港鎮民代表會1樓)
林邊台		08-8758061	08-8751009	927屏東縣林邊鄉光林村和平路53號
佳冬台		08-8670502	08-8669051	931屏東縣佳冬鄉佳冬村文化三路157號(佳冬鄉圖書館)
竹田台		08-7712960	08-7712481	911屏東縣竹田鄉竹田村中正路123號
崁頂台		08-8630319	08-8631882	924屏東縣崁頂鄉中正路230號1樓
南州台		08-8644358	08-8645690	926屏東縣南州鄉仁里村仁里路11號
新埤台		08-7972972	08-7973133	925屏東縣新埤鄉新埤村中正路40號
來義台		08-7850886	08-7851431	922屏東縣來義鄉古樓村中正路94號
臺東就業中心	0934-232246	089-357126	089-357110	950臺東縣台東市博愛路356號
延平台		089-561460	089-561423	953臺東縣延平鄉桃源村1鄰昇平路1號
鹿野台		089-581006	089-580210	955臺東縣鹿野鄉瑞隆村瑞景路一段21號
關山台		089-813302	089-811847	956臺東縣關山鎮中山路54號
海端台		089-931809	089-931296	957臺東縣海端鄉海端村山界路43號
池上台		089-863457	089-863891	958臺東縣池上鄉福原村中山路101號
東河台		089-896463	089-896378	959臺東縣東河鄉東河村11鄰南東河311號
成功台		089-853146	089-853036*	961臺東縣成功鎮中山路176號
長濱台		089-830260	089-830260	962臺東縣長濱鄉長濱村285之1號(長濱天主堂)
太麻里台		089-780520	089-782901	963臺東縣太麻里鄉泰和村民權路58號
金峰台		089-751138	089-751129	964臺東縣金峰鄉嘉蘭村4鄰166號
大武台		089-792051	089-790071	965臺東縣大武鄉尚武村政通三街5號
達仁台		089-702840	089-702360	966臺東縣達仁鄉安朔村9鄰復興路14號
蘭嶼台		089-731722	089-731675	952臺東縣蘭嶼鄉紅頭村31號
綠島台		089-672275	089-671793	951臺東縣綠島鄉南寮村192-2號(鄉民代表會)
澎湖就業中心	0934-232247	06-9271207	06-9261985	880澎湖縣馬公市水源路52號
白沙台		06-9933780	06-9933780	884澎湖縣白沙鄉赤崁漁港新村20-1號
湖西台		06-9921499	06-9921499*	885澎湖縣湖西鄉湖西村43-11號
西嶼台		06-9982354	06-9982354	881澎湖縣西嶼鄉赤馬村54號(舊赤馬活動中心)
七美台		06-9971832	06-9971932*	883澎湖縣七美鄉南港村11鄰1-2號(七美加油站)
望安台		06-9991152	06-9991150*	882澎湖縣望安鄉東安村73-18號

*該據點傳真前請事先通知。

刊名：就業市場概況報告

刊期：111 年第(1)季

發行人：程泰運

總編輯：柯秀燕

編輯委員：陳怡雯 黃坤清 黃毓嵐 曾羨箏 曾進勤

劉珍君 蔡英博 林昭伶 劉岳屏 李玫臻

翁素足 楊采蘭 吳玉敏 陳家全

執行編輯：李學姿

發行機關：勞動部勞動力發展署高屏澎東分署

地址：806 高雄市前鎮區凱旋四路 105 號

電話：07-8210171

傳真：07-8210170

本刊同時登載於本分署網站 <https://kpptr.wda.gov.tw>