

勞動部勞動力發展署高屏澎東分署 110 年第 1 季就業市場概況報告

目 錄

壹、前言	1
貳、統計分析	2
一、統計範圍	2
二、統計分析方式	2
三、主要名詞解釋	3
四、就業市場概況	4
(一)就業服務	4
1.求供倍數及就業媒合	4
2.教育程度別	5
3.年齡別	8
(二)求職求才人數交叉分析	10
1.職業別與教育程度	11
2.年齡別與教育程度	12
3.年齡別與職業別	13
4.行業別與職業別	14
5.行業別與教育程度	15
(三)薪資交叉分析	16
1.職業別與教育程度	16
2.行業別與教育程度	18
(四)求職求才人數供需分析	20
1.產業結構及本季熱門行業	20
2.熱門職業供需分析	22
(五)求職未能推介就業與求才未能補實之原因	23
1.求職未能推介原因分析	23
2.求才未能補實主要原因分析	24
(六)資遣通報統計概況	25
(七)失業給付—認定人數及失業身分別	25
參、結論	26
附錄：高屏澎東分署暨所屬(含委辦)就業中心(台)地址及電話一覽表	31

表目錄

表 1 高屏澎東分署暨所屬(含委辦)就業中心(台)、高雄市政府勞工局訓練 就業中心及屏東縣政府勞動暨青年發展處就業服務台所屬服務 據點	1
表 2 九大職業別及子項目	2
表 2 九大職業別及子項目 (續)	3
表 3 高屏澎東區之就業服務概況.....	4
表 4 各教育程度別求職及推介就業人數.....	5
表 5 各教育程度別求才及僱用人數.....	7
表 6 各年齡別求職及推介就業人數.....	9
表 7 職類別新登記求職求才人數.....	10
表 8 職業別與教育程度對照.....	11
表 9 年齡別與教育程度對照之新登記求職人數.....	12
表 10 年齡別與職業別對照之新登記求職人數.....	13
表 11 行業別新登記求才人數.....	14
表 12 行業別與職業別對照之新登記求才人數—依人數排名前四大行業 和前 10 大職業	15
表 13 行業別與教育程度對照之新登記求才人數.....	16
表 14 新登記職業別與教育程度對照之薪資條件.....	17
表 16 公司及商業登記現有家數.....	20
表 17 本季熱門行業-新登記求才人數前 20 大排名	21
表 18 本季熱門職業-新登記求職求才人數前 20 大排名	22
表 19 求職未能推介就業前四大主要原因-按職業別排序	23
表 20 求才未能補實前四大主要原因-按職業別排序	24
表 21 資遣離職通報人數統計.....	25
表 22 失業給付認定人數及失業身分別統計.....	25

圖目錄

圖 1 教育程度別之求職就業率.....	6
圖 2 教育程度別之求才利用率.....	7
圖 3 年齡別之求職就業率.....	9

高屏澎東地區 110 年第 1 季就業市場概況報告

壹、前言

高屏澎東分署(以下簡稱本分署)服務區域涵蓋高雄市、屏東縣、澎湖縣以及臺東縣,本報告係統計分析所轄區域之高雄市政府勞工局訓練就業中心、鳳山就業服務站、岡山就業服務站、屏東就業中心、潮州就業中心、屏東縣政府勞動暨青年發展處就業服務台、臺東就業中心、澎湖就業中心(詳如表1)所提供的求才、求職就業服務資料,希冀透過各服務據點受理求職求才資料的數字統計,以提供雇主求才、求職者求職及有關單位人力規劃之運用參考。

表 1 高屏澎東分署暨所屬(含委辦)就業中心(台)、高雄市政府勞工局訓練就業中心及屏東縣政府勞動暨青年發展處就業服務台所屬服務據點

縣市別	服務據點
高雄市	<u>高雄市政府勞工局訓練就業中心</u> ¹ 左營、三民、楠梓、前鎮(計4個就業服務站) 大寮、燕巢、仁武、永安、鳥松、旗山、路竹、楠梓、前鎮、旗津、本洲分台(計11個就業服務台)。
	<u>鳳山就業服務站</u> ² 林園、大樹、大社、美濃、六龜、茂林、甲仙、那瑪夏、桃源。(計9個就業服務台)
	<u>岡山就業服務站</u> ³ 阿蓮、湖內、茄萣、彌陀、橋頭、梓官、內門、杉林。 (計8個就業服務台)
屏東縣	<u>屏東就業中心</u> 萬丹、新園、麟洛、長治、內埔、萬巒、九如、里港、鹽埔、高樹、泰武、瑪家、三地門、霧臺、大埔、霧臺百合部落(註4)。 (計15個就業服務台,1個臨時服務據點)
	<u>潮州就業中心</u> 竹田、崁頂、南州、新埤、東港、林邊、佳冬、枋山、車城、恆春、來義、春日、獅子、牡丹、滿洲、琉球。 (計16個就業服務台)
	<u>屏東縣政府勞動暨青年發展處就業服務台</u> ⁵ 屏東、枋寮。(計2個就業服務台)
臺東縣	<u>臺東就業中心</u> 長濱、成功、東河、太麻里、大武、池上、關山、鹿野、金峰、達仁、海端、延平、綠島、蘭嶼。(計14個就業服務台)
澎湖縣	<u>澎湖就業中心</u> 湖西、白沙、西嶼、望安、七美。(計5個就業服務台)

註：1.高雄市政府勞工局訓練就業中心及下轄4個服務站及11個就業服務台業務為高雄市政府辦理。2.因應「勞動部委辦就業中心業務實施計畫」,本分署鳳山就業中心就業服務業務自104年7月1日起委由高雄市政府辦理。3.因應「勞動部委辦就業中心業務實施計畫」,本分署岡山就業中心就業服務業務自104年10月1日起委由高雄市政府辦理。4.霧臺百合部落係因應莫拉克颱風設置臨時據點。5.屏東縣政府勞動暨青年發展處就業服務台為屏東縣政府辦理。

貳、統計分析

一、統計範圍

高屏澎東分署暨所屬(含委辦)就業中心(台)、高雄市政府勞工局訓練就業中心及屏東縣政府勞動暨青年發展處就業服務台所屬服務據點(詳如表1)所提供求才、求職就業服務資料,統計期間為110年1月1日至110年3月31日。

二、統計分析方式

從求職人數、求才人數之統計,分別依新登記、有效、辦理單位、職業別、行業別、教育程度、年齡進行交叉分析;歸納求職未能推介就業與求才未能補實之原因;以及薪資、失業給付等概況之陳述。資料來源為勞動部勞動力發展署就業服務資訊系統。

資訊系統的職業別分析,將職業分為九大類別,每一大類又區分為數個中類別,詳如表2。

表 2 九大職業別及子項目

職業分類(含代碼)-大類別	職業分類(含代碼)-中類別
1 民意代表、主管及經理人員*	11 民意代表、高階主管及總執行長
	12 行政及商業經理人員
	13 生產及專業服務經理人員
	14 餐旅、零售及其他場所服務經理人員
2 專業人員	21 科學及工程專業人員
	22 醫療保健專業人員
	23 教學專業人員
	24 商業及行政專業人員
	25 資訊及通訊專業人員
	26 法律、社會及文化專業人員
3 技術員及助理專業人員	31 科學及工程助理專業人員
	32 醫療保健助理專業人員
	33 商業及行政助理專業人員
	34 法律、社會、文化及有關助理專業人員
	35 資訊及通訊傳播技術員
4 事務支援人員	41 一般及文書事務人員
	42 顧客服務事務人員
	43 會計、生產、運輸及有關事務人員
	49 其他事務支援人員

表 2 九大職業別及子項目 (續)

職業分類 (含代碼) - 大類別	職業分類 (含代碼) - 中類別
5 服務及銷售工作人員	51 個人服務工作人員
	52 銷售及展示工作人員
	53 個人照顧工作人員
	54 保安服務工作人員
6 農、林、漁、牧業生產人員	60 農、林、漁、牧業生產人員
7 技藝有關工作人員	71 營建及有關工作人員
	72 金屬、機具製造及有關工作人員
	73 手工藝及印刷工作人員
	74 電力及電子設備裝修人員
	79 其他技藝有關工作人員
8 機械設備操作及組裝人員	81 生產機械設備操作人員
	82 組裝人員
	83 駕駛及移運設備操作人員
9 基層技術工及勞力工	91 清潔工及幫工
	93 採礦、營建、製造及運輸勞力工
	95 廢棄物服務工及環境清掃工
	99 其他基層技術工及勞力工

*因民意代表未於就業服務資訊系統求職求才，故以下說明僅以「主管及經理人員」呈現。

三、主要名詞解釋

1. 求職人數：係以各中心、台服務臨櫃及現場徵才之求職登記並鍵入就服資訊系統之人數。
2. 求才人數：係以各中心、台服務臨櫃及現場徵才之求才登記並鍵入就服資訊系統之人數。
3. 新登記人數：指在當季內辦理求職或求才登記之人數，如新登記求職人數、新登記求才人數。
4. 有效人數：指當季新登記人數外，尚包括有效期限內已辦理登記，延至當季仍需予以介紹者。有效期限一般訂為二個月，若屬於專案介紹之求職登記有效期限，則依各專案法定期限。至於就業弱勢者，經評估需進入個案管理者，其有效期限為實際服務期間。例如有效求職人數、有效求才人數。
5. 有效求職推介就業人數：指有效求職人數中，經推介就業或利用勞動部各項資訊就業之人數。
6. 有效求才僱用人數：指有效求才人數中，經推介僱用或利用勞動部各項資訊僱用之人數。
7. 求供倍數：指求才人數對求職人數之倍數。
8. 求職就業率：指有效求職推介就業人數占新登記求職人數之百分

比。

9. 求才利用率：指有效求才僱用人數占新登記求才人數之百分比。
10. 就業服務資訊系統：指求職、求才者，透過公立就業服務機構就業資訊區架設之電腦及台灣就業通，獲得各項服務之系統。

四、就業市場概況

依據行政院主計總處發布之人力資源調查統計指標及經濟成長率：110年1至3月全國平均就業人數1,152萬1千人，較上季增加2千人；平均失業人數為44萬人，較上季減少8千人，平均失業率為3.68%，較上季減少0.06個百分點，平均勞動力參與率59.12%，較上季減少0.02個百分點；110年第1季未經季節調整實質GDP與109年同季比較之經濟成長率(yoy)概估為8.16%。

(一)就業服務

1.求供倍數及就業媒合

110年第1季本分署全區新登記求供倍數為1.80，即新登記求才人數大於新登記求職人數。新登記求職人數27,767人，較上季減少518人(-1.83%)，與去年同期相比減少1,275人(-4.39%)。新登記求才人數50,050人，較上季增加2,634人(+5.56%)，與去年同期相比增加4,791人(+10.59%)。有效求職推介就業人數19,004人，較上季增加521人(+2.82%)，與去年同期相比增加1,528人(+8.74%)。有效求才僱用人數26,185人，較上季增加1,120人(+4.47%)，與去年同期相比減少290人(-1.10%)。求職就業率68.44%，較上季增加3.10個百分點，較去年同期則增加8.27個百分點。求才利用率52.32%，較上季減少0.54個百分點，較去年同期則減少6.18個百分點。

表 3 高屏澎東區之就業服務概況

單位：人、%

項目	新登記求職人數(1)	新登記求才人數(2)	新登記求供倍數(2)/(1)	有效求職推介就業人數(3)	有效求才僱用人數(4)	求職就業率%(3)/(1)	求才利用率%(4)/(2)
109年第1季	29,042	45,259	1.56	17,476	26,475	60.17	58.50
109年第2季	33,368	47,840	1.43	18,870	27,075	56.55	56.59
109年第3季	32,239	45,978	1.43	19,537	26,364	60.60	57.34
109年第4季	28,285	47,416	1.68	18,483	25,065	65.35	52.86
110年第1季	27,767	50,050	1.80	19,004	26,185	68.44	52.32
較上季增減	-1.83	5.56	【0.13】	2.82	4.47	(3.10)	(-0.54)
較去年同期增減	-4.39	10.59	【0.24】	8.74	-1.10	(8.27)	(-6.18)

註：【】係指增減倍數，()係指增減百分點。

2.教育程度別

110年第1季本分署全區新登記求職人數總計27,767人，較上季減少1.83%，按教育程度區分，以高職9,972人（占35.91%）居首，較上季減少4.40%；大學8,237人（占29.66%）次之，較上季增加4.50%；再次為國中3,042人（占10.96%），較上季減少5.65%。與去年同期相比，全區新登記求職人數減少4.39%，高職減少9.71%，大學增加4.64%，國中減少11.03%。

全區有效求職推介就業人數為19,004人，較上季增加2.82%，按教育程度來區分，以高職6,918人（占36.40%）居多，較上季減少0.17%；大學5,961人（占31.37%）次之，較上季增加10.98%；再次為專科2,047人（占10.77%），較上季增加1.44%。與去年同期相比，全區有效求職推介就業人數增加8.74%，高職增加1.98%，大學增加19.53%，專科增加13.91%。（請參閱表4）

依時間數列資料觀察：全區及各教育程度別求職就業率與上季相比，全區、國小、高中、高職、專科、大學求職就業率皆較上季增加，國中、碩士求職就業率則較上季減少。與去年同期相比，各教育程度別求職就業率從48.84%（國小）至63.35%（大學）的區間上升至57.42%（國小）至72.37%（大學）區間。（請參閱表4及圖1）

表 4 各教育程度別求職及推介就業人數

項目	總計	國小	國中	高中	高職	專科	大學	碩士	博士	其他
新登記求職人數										
109年第1季	29,042	952	3,419	2,028	11,044	3,014	7,872	551	12	150
109年第2季	33,368	1,118	3,647	2,272	12,354	3,450	9,777	589	14	147
109年第3季	32,239	988	3,352	2,271	10,899	3,242	10,652	655	18	162
109年第4季	28,285	988	3,224	1,946	10,431	3,090	7,882	558	13	153
110年第1季	27,767	862	3,042	1,885	9,972	3,002	8,237	621	15	131
較上季增減%	-1.83	-12.75	-5.65	-3.13	-4.40	-2.85	4.50	11.29	/	/
較去年同期增減%	-4.39	-9.45	-11.03	-7.05	-9.71	-0.40	4.64	12.70	/	/
有效求職推介就業人數										
109年第1季	17,476	465	1,868	1,180	6,784	1,797	4,987	312	4	79
109年第2季	18,870	560	1,971	1,299	7,177	1,975	5,472	333	9	74
109年第3季	19,537	518	1,846	1,373	7,085	1,745	6,539	339	6	86
109年第4季	18,483	506	1,962	1,222	6,930	2,018	5,371	383	7	84
110年第1季	19,004	495	1,842	1,275	6,918	2,047	5,961	373	14	79
較上季增減%	2.82	-2.17	-6.12	4.34	-0.17	1.44	10.98	-2.61	/	/
較去年同期增減%	8.74	6.45	-1.39	8.05	1.98	13.91	19.53	19.55	/	/
求職就業率%										
109年第1季	60.17	48.84	54.64	58.19	61.43	59.62	63.35	56.62	/	/
109年第2季	56.55	50.09	54.04	57.17	58.09	57.25	55.97	56.54	/	/
109年第3季	60.60	52.43	55.07	60.46	65.01	53.82	61.39	51.76	/	/
109年第4季	65.35	51.21	60.86	62.80	66.44	65.31	68.14	68.64	/	/
110年第1季	68.44	57.42	60.55	67.64	69.37	68.19	72.37	60.06	/	/

註：「/」為該項資料數值甚小，計算變動比率時幅度顯大，故從略。

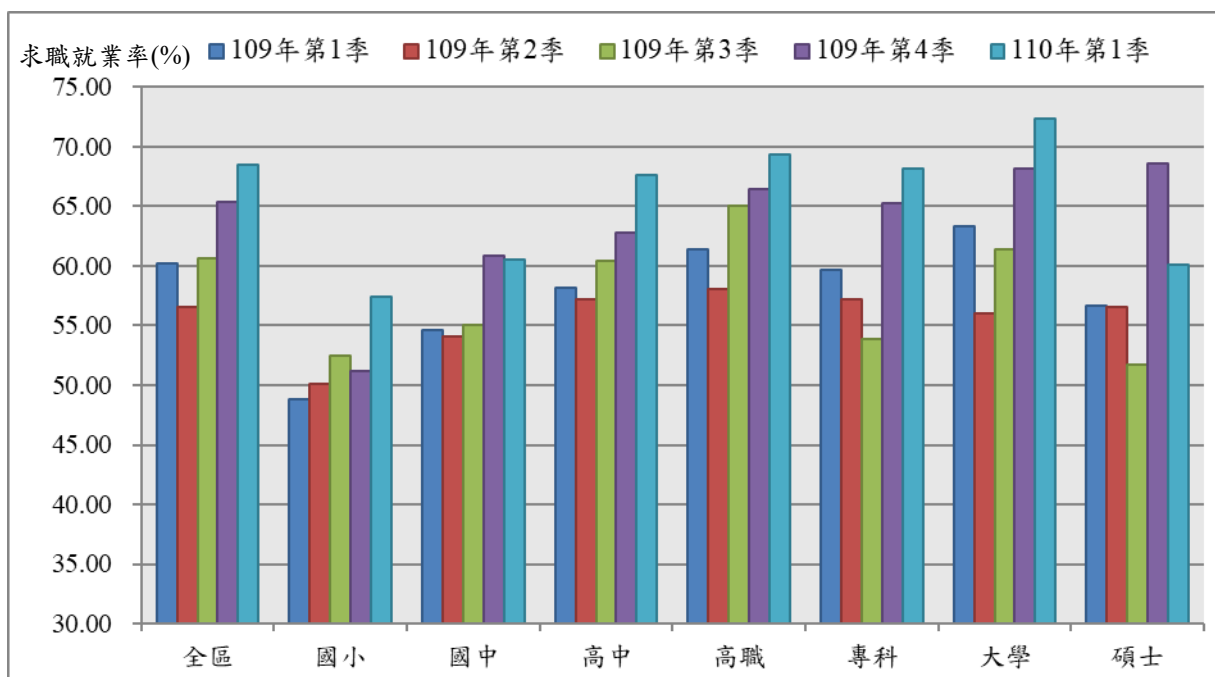


圖 1 教育程度別之求職就業率

110年第1季本分署全區新登記求才人數總計50,050人，較上季增加5.56%，按教育程度來觀察，以不限20,203人（占40.37%）居多，較上季減少4.99%；高職11,467人（占22.91%）次之，較上季增加10.81%；再次為高中5,576人（占11.14%），較上季增加10.31%。與去年同期相比，全區新登記求才人數增加10.59%，求才人數需求為不限增加6.05%，高職增加7.32%，高中增加19.66%。

全區有效求才僱用人數為26,185人，較上季增加4.47%，按教育程度來觀察，以不限學歷11,851人（占45.26%）居多，較上季增加0.18%；高職5,749人（占21.96%）次之，較上季增加3.14%；再次為高中2,588人（占9.88%），較上季增加12.18%。與去年同期相比，全區有效求才僱用人數減少1.10%，求才僱用人數為不限學歷增加2.17%，高職減少4.29%，高中減少9.10%。（請參閱表5）

依時間數列資料觀察：全區及各教育程度別求才利用率與上季相比，國小、高中不限學歷求才利用率較上季增加，全區、國中、高職、專科、大學求才利用率則較上季減少。與去年同期相比，各教育程度別求才利用率從50.53%(大學)至68.17%(國小)的區間下降至40.64%(大學)至63.59%(國小)區間。（請參閱表5及圖2）

表 5 各教育程度別求才及僱用人數

項目	總計	國小	國中	高中	高職	專科	大學	碩士	博士	不限	其他
新登記求才人數											
109 年第 1 季	45,259	820	2,737	4,660	10,685	4,910	2,256	120	21	19,050	-
109 年第 2 季	47,840	549	2,996	4,412	9,978	5,925	2,632	67	14	21,267	-
109 年第 3 季	45,978	640	2,912	4,195	11,069	4,468	2,120	66	36	20,472	-
109 年第 4 季	47,416	978	3,697	5,055	10,348	3,971	2,023	62	17	21,265	-
110 年第 1 季	50,050	1,170	4,076	5,576	11,467	4,649	2,800	98	11	20,203	-
較上季增減%	5.56	19.63	10.25	10.31	10.81	17.07	38.41	/	/	-4.99	-
較去年同期增減%	10.59	42.68	48.92	19.66	7.32	-5.32	24.11	/	/	6.05	/
有效求才僱用人數											
109 年第 1 季	26,475	559	1,799	2,847	6,007	2,501	1,140	23	0	11,599	-
109 年第 2 季	27,075	264	1,706	2,478	5,649	2,537	1,149	40	1	13,251	-
109 年第 3 季	26,364	347	1,705	2,234	6,420	3,052	1,116	35	0	11,455	-
109 年第 4 季	25,065	450	1,908	2,307	5,574	2,004	959	29	4	11,830	-
110 年第 1 季	26,185	744	2,078	2,588	5,749	1,998	1,138	39	0	11,851	-
較上季增減%	4.47	65.33	8.91	12.18	3.14	-0.30	18.67	/	/	0.18	-
較去年同期增減%	-1.10	33.09	15.51	-9.10	-4.29	-20.11	-0.18	/	/	2.17	-
求才利用率%											
109 年第 1 季	58.50	68.17	65.73	61.09	56.22	50.94	50.53	/	/	60.89	-
109 年第 2 季	56.59	48.09	56.94	56.17	56.61	42.82	43.66	/	/	62.31	-
109 年第 3 季	57.34	54.22	58.55	53.25	58.00	68.31	52.64	/	/	55.95	-
109 年第 4 季	52.86	46.01	51.61	45.64	53.87	50.47	47.40	/	/	55.63	-
110 年第 1 季	52.32	63.59	50.98	46.41	50.14	42.98	40.64	/	/	58.66	-

註：1.「/」為該項資料數值甚小，計算變動比率時幅度顯大，故從略。2.「-」表示無數值或數值無統計。

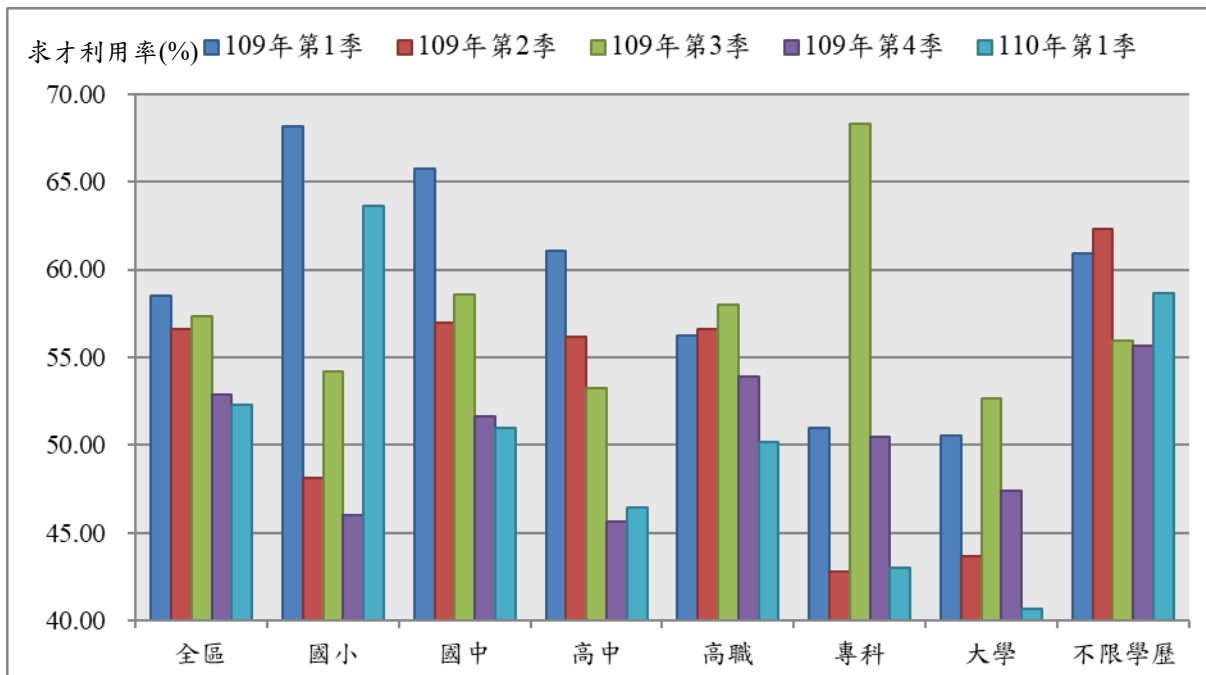


圖 2 教育程度別之求才利用率

另外，加計大專以上程度（含專科、大學及碩博士）新登記求職人數為11,875人（占42.77%），較上季增加2.88%；新登記求才人數為7,558人（占15.10%），較上季增加24.45%；與去年同期相比，新登記求職人數增加3.72%，新登記求才人數則增加3.44%。求職推介就業人數為8,395人（占44.17%），較上季增加7.92%；求才僱用人數為3,175人（占12.13%），較上季增加5.97%；與去年同期相比，求職推介就業人數增加18.24%，求才僱用人數則減少13.35%。求職就業率為70.69%，較上季增加3.30個百分點，較去年同期則增加8.68個百分點。求才利用率為42.01%，較上季減少7.32個百分點，較去年同期則減少8.14個百分點。

3. 年齡別

(1) 年齡別與求職人數交叉分析

110年第1季本分署全區新登記求職人數總計27,767人，較上季減少1.83%。按年齡別區分，以年齡層25-29歲3,973人（占14.31%）為最多，較上季增加6.89%；其次為20-24歲3,568人（占12.85%），較上季增加0.25%；再其次為40-44歲3,369人（占12.13%），較上季減少5.89%。與去年同期相比，全區新登記求職人數減少4.39%，年齡層25-29歲減少6.82%，20-24歲增加4.91%，40-44歲減少9.97%。

新登記求職人數中，25至44歲青壯年加計為13,502人（占48.63%）最高，較上季減少2.55%；45至64歲中高齡加計為9,314人（占33.54%），較上季減少0.36%；15至24歲青少年加計為4,301人（占15.49%），較上季減少4.17%；65歲以上長者648人，較上季增加54人。（請參閱表6）

(2) 年齡別與求職推介人數交叉分析

全區有效求職推介就業人數總計19,004人，較上季增加2.82%。按年齡別區分，以年齡層25-29歲3,043人（占16.01%）為最多，較上季增加7.11%；其次為20-24歲2,680人（占14.1%），較上季增加3.40%；再其次為40-44歲2,299人（占12.1%），較上季減少3.97%。與去年同期相比，全區有效求職推介就業人數增加8.74%，年齡層25-29歲增加4.93%，20-24歲增加14.38%，40-44歲增加5.80%。

求職推介就業人數中，25至44歲青壯年加計為9,571人（占50.36%）最高，較上季減少1.31%；45至64歲中高齡加計為5,961人（占31.37%），較上季增加13.67%；15至24歲青少年加計為3,141人（占16.53%），較上季減少4.56%；65歲以上長者331人，較上季增加81人。

表 6 各年齡別求職及推介就業人數

項目	總計	15~19 歲	20~24 歲	25~29 歲	30~34 歲	35~39 歲	40~44 歲	45~49 歲	50~54 歲	55~59 歲	60~64 歲	65歲 以上
新登記求職人數												
109年第1季	29,042	676	3,401	4,264	3,261	3,714	3,742	3,125	2,776	2,297	1,225	561
109年第2季	33,368	1,620	4,659	4,383	3,497	3,891	4,126	3,428	3,241	2,520	1,383	620
109年第3季	32,239	2,253	5,807	3,796	3,185	3,545	3,743	3,184	2,842	2,235	1,135	514
109年第4季	28,285	929	3,559	3,717	3,079	3,479	3,580	3,130	2,755	2,297	1,166	594
110年第1季	27,767	733	3,568	3,973	3,004	3,156	3,369	2,992	2,716	2,291	1,315	648
較上季增減%	-1.83	-21.10	0.25	6.89	-2.44	-9.28	-5.89	-4.41	-1.42	-0.26	12.78	9.09
較去年同期增減%	-4.39	8.43	4.91	-6.82	-7.88	-15.02	-9.97	-4.26	-2.16	-0.26	7.35	15.51
有效求職推介就業人數												
109年第1季	17,476	426	2,343	2,900	2,067	2,276	2,173	1,786	1,528	1,159	571	247
109年第2季	18,870	589	2,566	3,014	2,158	2,332	2,299	1,922	1,727	1,332	651	280
109年第3季	19,537	1,748	3,951	2,589	1,939	2,163	2,138	1,624	1,493	1,150	516	226
109年第4季	18,483	699	2,592	2,841	2,118	2,345	2,394	1,925	1,519	1,235	565	250
110年第1季	19,004	461	2,680	3,043	2,130	2,099	2,299	2,038	1,738	1,419	766	331
較上季增減%	2.82	-34.05	3.40	7.11	0.57	-10.49	-3.97	5.87	14.42	14.90	35.58	32.40
較去年同期增減%	8.74	8.22	14.38	4.93	3.05	-7.78	5.80	14.11	13.74	22.43	34.15	34.01
求職就業率%												
109年第1季	60.17	63.02	68.89	68.01	63.39	61.28	58.07	57.15	55.04	50.46	46.61	44.03
109年第2季	56.55	36.36	55.08	68.77	61.71	59.93	55.72	56.07	53.29	52.86	47.07	45.16
109年第3季	60.60	77.59	68.04	68.20	60.88	61.02	57.12	51.01	52.53	51.45	45.46	43.97
109年第4季	65.35	75.24	72.83	76.43	68.79	67.40	66.87	61.50	55.14	53.77	48.46	42.09
110年第1季	68.44	62.89	75.11	76.59	70.91	66.51	68.24	68.11	63.99	61.94	58.25	51.08

註：總計含未滿15歲求職人數。

(3) 年齡別與求職就業率交叉分析

本季求職就業率為68.44%，較上季增加3.10個百分點，從時間序列分析三段年齡層的求職就業率，與上季相比，15至24歲年齡層求職就業率較上季下降，自73.33%下降為73.03%，25至44歲年齡層求職就業率較上季上升，自70.00%上升為70.89%，45至64歲年齡層求職就業率較上季上升，自56.10%上升為64.00%；與去年同期相比，15至24歲年齡層求職就業率較去年上升，自67.92%上升為73.03%，25至44歲年齡層求職就業率較去年上升，自62.85%上升為70.89%，45至64歲年齡層求職就業率較去年上升，自53.53%上升為64.00%。(請參閱圖3)

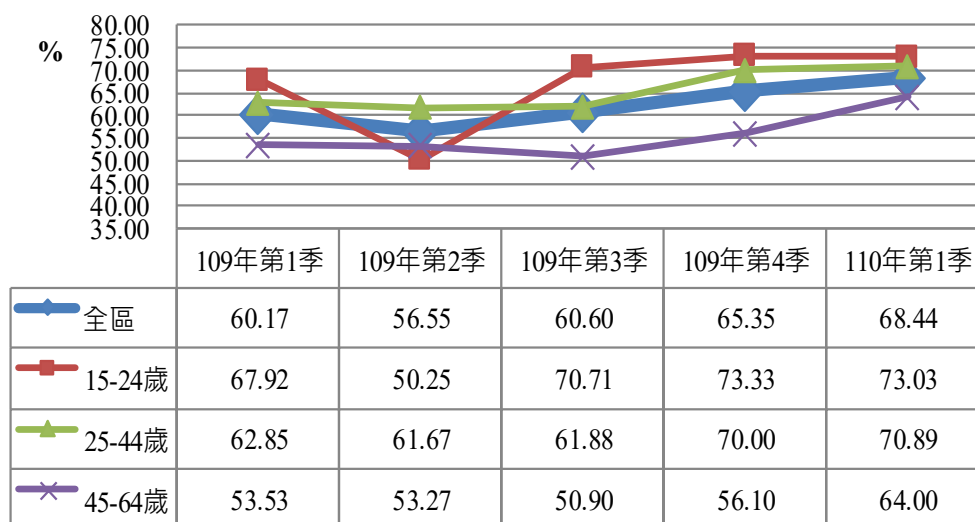


圖 3 年齡別之求職就業率

(二)求職求才人數交叉分析

110年第1季本分署全區新登記求職人數總計27,767人，較上季減少1.83%。新登記求才人數總計50,050人，較上季增加5.56%。以表2職業分類之大類別來看，求職希望工作及求才就業機會詳如表7。由表7的新登記求職、求才人數可以發現：求職職類與上季比較，各職類求職人數互有增減，其中以「1 主管及經理人員」求職人數增加10.63%最高，「5 服務及銷售工作人員」求職人數減少5.26%最高；求才職類與上季比較，以「3 技術員及助理專業人員」求才人數增加26.30%最高，以「4 事務支援人員」求才人數減少2.76%最高。

表 7 職類別新登記求職求才人數

求職職類 (含代碼)	求職人數	與上季比較%	求才職類 (含代碼)	求才人數	與上季比較%
1 主管及經理人員	333	10.63	1 主管及經理人員	363	5.22
2 專業人員	1,847	10.40	2 專業人員	3,070	9.17
3 技術員及助理專業人員	1,958	0.51	3 技術員及助理專業人員	7,923	26.30
4 事務支援人員	5,344	-3.35	4 事務支援人員	4,198	-2.76
5 服務及銷售工作人員	5,172	-5.26	5 服務及銷售工作人員	10,733	1.85
6 農、林、漁、牧業生產人員	526	2.14	6 農、林、漁、牧業生產人員	634	18.95
7 技藝有關工作人員	1,116	-5.18	7 技藝有關工作人員	4,236	-2.62
8 機械設備操作及組裝人員	4,112	-2.81	8 機械設備操作及組裝人員	10,046	7.52
9 基層技術工及勞力工	7,359	-1.25	9 基層技術工及勞力工	8,847	-0.65
合計	27,767	-1.83	合計	50,050	5.56

1.職業別與教育程度

從職業別與教育程度對照來看，新登記求職人數中，從教育程度分析教育程度在高中及高職以下希望工作以「9基層技術工及勞力工」居多（約占31%至68%）；教育程度為專科及大學的希望工作以「4事務支援人員」居多（約占30%及32%）；教育程度為碩士的希望工作則以「2專業人員」約占36%居多。

新登記求才人數中，就業機會職類別為「4 事務支援人員」、「5 服務及銷售工作人員」、「6 農、林、漁、牧業生產人員」、「7 技藝有關工作人員」、「8 機械設備操作及組裝人員」和「9 基層技術工及勞力工」的求才條件以不限學歷居多（約占39%至65%）；職類別為「1 主管及經理人員」的求才條件以專科與高職居多（合計約占55%）；職類別為「2 專業人員」的求才條件以專科與大學居多（合計約占67%）；職類別為「3 技術員及助理專業人員」的求才條件以高職與專科居多（合計約占47%）。

新登記求供倍數為1.80，求供倍數小於1的職類為「4 事務支援人員」求供倍數0.79，其他職類求供倍數均大於1，前三名依序為「3 技術員及助理專業人員」求供倍數4.05、「7 技藝有關工作人員」求供倍數3.80與「8 機械設備操作及組裝人員」求供倍數2.44。（請參閱表8）

表 8 職業別與教育程度對照

項目	總計	1 主管及經理人員	2 專業人員	3 技術員及助理專業人員	4 事務支援人員	5 服務及銷售工作人員	6 農、林、漁、牧業生產人員	7 技藝有關工作人員	8 機械設備操作及組裝人員	9 基層技術工及勞力工
求供倍數（新登記）	1.80	1.09	1.66	4.05	0.79	2.08	1.21	3.80	2.44	1.20
新登記求職人數										
總計人數	27,767	333	1,847	1,958	5,344	5,172	526	1,116	4,112	7,359
國小	862	-	3	3	9	97	59	24	80	587
國中	3,042	5	12	49	77	525	145	147	545	1,537
高中	1,885	5	60	73	240	453	52	65	324	613
高職	9,972	36	153	466	1,318	2,192	190	451	2,109	3,057
專科	3,002	57	237	287	909	576	27	122	410	377
大學	8,237	160	1,144	972	2,626	1,289	42	294	621	1,089
碩士	621	70	225	103	161	23	7	11	10	11
博士	15	-	12	2	-	-	-	-	-	1
其他	131	-	1	3	4	17	4	2	13	87
新登記求才人數										
總計人數	50,050	363	3,070	7,923	4,198	10,733	634	4,236	10,046	8,847
國小	1170	2	1	10	2	154	104	63	172	662
國中	4,076	34	67	681	62	573	85	451	1474	649
高中	5,576	27	196	900	513	1,415	2	548	1401	574
高職	11,467	93	396	2,150	1,096	2,633	30	968	2,907	1,194
專科	4,649	108	1,189	1,604	703	582	3	257	120	83
大學	2,800	60	873	963	561	197	1	94	26	25
碩士	98	4	53	40	1	-	-	-	-	-
博士	11	-	11	-	-	-	-	-	-	-
不限	20,203	35	284	1,575	1,260	5,179	409	1,855	3,946	5,660
其他	-	-	-	-	-	-	-	-	-	-

註：「-」表示無數值或數值無統計。

2. 年齡別與教育程度

從年齡別與教育程度對照來看，不考慮其他教育程度，新登記求職者中15至24歲青少年的教育程度以大學及高職居多，分別佔41.80%和36.55%；25至44歲青壯年的教育程度以大學及高職居多，分別佔39.28%和34.62%；45至64歲中高齡的教育程度以高職及國中居多，分別佔38.33%和18.09%。(請參閱表9)

表9 年齡別與教育程度對照之新登記求職人數

項目	總計	國小	國中	高中	高職	專科	大學	碩士	博士	其他
新登記求職人數										
總計人數	27,767	862	3,042	1,885	9,972	3,002	8,237	621	15	131
比例(%)		3.10	10.96	6.79	35.91	10.81	29.66	2.24	0.05	0.47
15~19 歲	733	3	88	110	370	48	114	-	-	-
比例(%)		0.41	12.01	15.01	50.48	6.55	15.55	-	-	-
20~24 歲	3,568	2	162	240	1,202	266	1,684	6	-	6
比例(%)		0.06	4.54	6.73	33.69	7.46	47.20	0.17	-	0.17
25~29 歲	3,973	2	176	210	1,198	201	2,047	136	-	3
比例(%)		0.05	4.43	5.29	30.15	5.06	51.52	3.42	-	0.08
30~34 歲	3,004	12	153	173	962	174	1,421	106	-	3
比例(%)		0.40	5.09	5.76	32.02	5.79	47.30	3.53	-	0.10
35~39 歲	3,156	34	280	153	1,211	316	1,046	99	2	15
比例(%)		1.08	8.87	4.85	38.37	10.01	33.14	3.14	0.06	0.48
40~44 歲	3,369	54	380	198	1,304	535	789	87	3	19
比例(%)		1.60	11.28	5.88	38.71	15.88	23.42	2.58	0.09	0.56
45~49 歲	2,992	66	389	200	1,201	540	504	72	2	18
比例(%)		2.21	13.00	6.68	40.14	18.05	16.84	2.41	0.07	0.60
50~54 歲	2,716	68	455	239	1,153	437	294	52	3	15
比例(%)		2.50	16.75	8.80	42.45	16.09	10.82	1.91	0.11	0.55
55~59 歲	2,291	173	503	205	824	306	225	41	3	11
比例(%)		7.55	21.96	8.95	35.97	13.36	9.82	1.79	0.13	0.48
60~64 歲	1,315	225	338	107	392	130	88	15	2	18
比例(%)		17.11	25.70	8.14	29.81	9.89	6.69	1.14	0.15	1.37
65 歲以上	648	223	117	50	154	49	25	7	-	23
比例(%)		34.41	18.06	7.72	23.77	7.56	3.86	1.08	-	3.55
青少年(15~24 歲)	4,301	5	250	350	1,572	314	1,798	6	-	6
比例(%)		0.12	5.81	8.14	36.55	7.30	41.80	0.14	-	0.14
青壯年(25~44 歲)	13,502	102	989	734	4,675	1,226	5,303	428	5	40
比例(%)		0.76	7.32	5.44	34.62	9.08	39.28	3.17	0.04	0.30
中高齡(45~64 歲)	9,314	532	1,685	751	3,570	1,413	1,111	180	10	62
比例(%)		5.71	18.09	8.06	38.33	15.17	11.93	1.93	0.11	0.67

註：1.「-」表示無數值或數值無統計。2.總計含未滿15歲求職人數。

3.年齡別與職業別

從年齡別與職業別對照來看，新登記求職者中15至24歲青少年的希望工作以「9 基層技術工及勞力工」占31.36%居多，其次為「5 服務及銷售工作人員」占24.41%；25至44歲青壯年的希望工作以「4 事務支援人員」占23.70%居多，其次為「9 基層技術工及勞力工」占21.39%；45至64歲青壯年的希望工作以「9 基層技術工及勞力工」占30.03%居多，其次為「5 服務及銷售工作人員」占18.43%。

表 10 年齡別與職業別對照之新登記求職人數

項目	總計	1 主管及 經理人 員	2 專業人 員	3 技術員 及助理 專業人 員	4 事務支 援人員	5 服務及 銷售工 作人員	6 農、 林、漁、 牧業生 產人員	7 技藝有 關工作 人員	8 機械設 備操作 及組裝 人員	9 基層技 術工及 勞力工
新登記求職人數										
總計人數	27,767	333	1,847	1,958	5,344	5,172	526	1,116	4,112	7,359
比例(%)		1.20	6.65	7.05	19.25	18.63	1.89	4.02	14.81	26.50
15~19 歲	733	-	13	22	60	228	6	13	83	308
比例(%)		-	1.77	3.00	8.19	31.11	0.82	1.77	11.32	42.02
20~24 歲	3,568	17	296	245	517	822	35	110	485	1,041
比例(%)		0.48	8.30	6.87	14.49	23.04	0.98	3.08	13.59	29.18
25~29 歲	3,973	23	386	323	1,027	736	46	133	525	774
比例(%)		0.58	9.72	8.13	25.85	18.53	1.16	3.35	13.21	19.48
30~34 歲	3,004	33	289	257	737	520	27	122	406	613
比例(%)		1.10	9.62	8.56	24.53	17.31	0.90	4.06	13.52	20.41
35~39 歲	3,156	22	220	258	746	484	46	141	563	676
比例(%)		0.70	6.97	8.17	23.64	15.34	1.46	4.47	17.84	21.42
40~44 歲	3,369	50	198	256	690	525	40	187	598	825
比例(%)		1.48	5.88	7.60	20.48	15.58	1.19	5.55	17.75	24.49
45~49 歲	2,992	54	155	213	618	518	60	118	501	755
比例(%)		1.80	5.18	7.12	20.66	17.31	2.01	3.94	16.74	25.23
50~54 歲	2,716	55	134	183	477	507	86	127	410	737
比例(%)		2.03	4.93	6.74	17.56	18.67	3.17	4.68	15.10	27.14
55~59 歲	2,291	55	105	138	328	433	80	86	325	741
比例(%)		2.40	4.58	6.02	14.32	18.90	3.49	3.75	14.19	32.34
60~64 歲	1,315	18	36	51	100	259	63	60	164	564
比例(%)		1.37	2.74	3.88	7.60	19.70	4.79	4.56	12.47	42.89
65 歲以上	648	6	15	12	44	139	37	18	52	325
比例(%)		0.93	2.31	1.85	6.79	21.45	5.71	2.78	8.02	50.15
青少年(15~24 歲)	4,301	17	309	267	577	1,050	41	123	568	1,349
比例(%)		0.40	7.18	6.21	13.42	24.41	0.95	2.86	13.21	31.36
青壯年(25~44 歲)	13,502	128	1,093	1,094	3,200	2,265	159	583	2,092	2,888
比例(%)		0.95	8.10	8.10	23.70	16.78	1.18	4.32	15.49	21.39
中高齡(45~64 歲)	9,314	182	430	585	1,523	1,717	289	391	1,400	2,797
比例(%)		1.95	4.62	6.28	16.35	18.43	3.10	4.20	15.03	30.03

註：總計含未滿 15 歲求職人數。

4.行業別與職業別

本分署全區新登記求才人數總計50,050人，較上季增加5.56%，農、林、漁、牧業514人（占1.03%）較上季增加14.22%，工業21,728人（占43.41%）較上季增加16.92%，服務業27,795人（占55.53%）較上季減少2.04%。（請參閱表11）

表 11 行業別新登記求才人數

行業別	本季求才人數	比例%	較上季增減%
總計	50,050		5.56
農、林、漁、牧業	514	1.03	14.22
礦業及土石採取業	22	0.04	-29.03
製造業	19,051	38.06	19.28
電力及燃氣供應業	141	0.28	58.43
用水供應及污染整治業	425	0.85	-1.62
營建工程業	2,089	4.17	1.36
工業合計	21,728	43.41	16.92
批發及零售業	6,112	12.21	4.23
運輸及倉儲業	1,269	2.54	-13.97
住宿及餐飲業	7,739	15.46	15.87
出版、影音製作、傳播及資通訊服務業	396	0.79	-34.65
金融及保險業	117	0.23	457.14
不動產業	112	0.22	-16.42
專業、科學及技術服務業	842	1.68	-14.34
支援服務業	4,193	8.38	-13.81
公共行政及國防；強制性社會安全	1,600	3.20	-33.39
教育業	982	1.96	6.16
藝術、娛樂及休閒服務業	272	0.54	-25.89
其他服務業	1,112	2.22	17.67
醫療保健及社會工作服務業	3,049	6.09	-1.87
服務業合計	27,795	55.53	-2.04
未歸類	13	0.03	44.44

依行業別進行人數排序，前四大求才行業依序為：製造業、住宿及餐飲業、批發及零售業以及支援服務業，同時此四大行業的新登記求才人數加總即占總新登記求才人數74%以上。再依中類別職業進行人數排序，前10大求才職業的新登記求才人數加總占總新登記求才人數約64%。（請參閱表12）

從前四大求才行業與前10大求才職業對照來看，各職業的職缺集中於前四大求才行業的情況分述如下：

- (1) 職缺集中於製造業的職業別為「81 生產機械設備操作人員」、

「31 科學及工程助理專業人員」、「93 採礦、營建、製造及運輸勞力工」、「83 駕駛及移運設備操作人員」。

(2) 職缺集中於住宿及餐飲業的職業別為「51 個人服務工作人員」、「99 其他基層技術工及勞力工」、「91 清潔工及幫工」。

(3) 職缺集中於批發及零售業的職業別為「52 銷售及展示工作人員」。

(4) 職缺集中於支援服務業的職業別為「53 個人照顧工作人員」、「95 廢棄物服務工及環境清掃工」。

**表 12 行業別與職業別對照之新登記求才人數—依人數排名前四大行業和
前 10 大職業**

職業	行業	總計	製造業	住宿及餐飲業	批發及零售業	支援服務業
總計		50,050	19,051	7,739	6,112	4,193
	比例%		38.06	15.46	12.21	8.38
81 生產機械設備操作人員		6,157	4,885	43	634	338
	比例%		79.34	0.70	10.30	5.49
31 科學及工程助理專業人員		5,672	4,588	74	227	167
	比例%		80.89	1.30	4.00	2.94
51 個人服務工作人員		4,691	183	3,816	124	158
	比例%		3.90	81.35	2.64	3.37
99 其他基層技術工及勞力工		2,788	253	1,605	330	11
	比例%		9.07	57.57	11.84	0.39
52 銷售及展示工作人員		2,571	312	161	1,782	22
	比例%		12.14	6.26	69.31	0.86
53 個人照顧工作人員		2,153	-	-	15	16
	比例%		0.00	0.00	0.70	0.74
93 採礦、營建、製造及運輸勞力工		2,059	969	10	315	176
	比例%		47.06	0.49	15.30	8.55
95 廢棄物服務工及環境清掃工		2,056	63	140	18	807
	比例%		3.06	6.81	0.88	39.25
83 駕駛及移運設備操作人員		2,033	593	34	470	41
	比例%		29.17	1.67	23.12	2.02
91 清潔工及幫工		1,944	31	894	26	778
	比例%		1.59	45.99	1.34	40.02

註：「-」表示無數值或數值無統計。

5. 行業別與教育程度

從前四大求才行業與教育程度對照來看，求才需求以不限學歷和高職為主，分析前四大求才行業中不限學歷求才人數佔該產業求才人數比例，以「住宿及餐飲業」最高，其不限學歷求才人數佔該行業求才人數50.08%；而分析前四大求才行業中求才需求為高職佔該產業求才人數比例，以「批發及零售業」為最高，其求才需求為高職求才人數佔該行業求才人數29.73%。（請參閱表13）

表 13 行業別與教育程度對照之新登記求才人數

	總計 人數	比例%	製造業	比例%	住宿及 餐飲業	比例%	批發及 零售業	比例%	支援服 務業	比例%
總計	50,050	100.00	19,051	100.00	7,739	100.00	6,112	100.00	4,193	100.00
國小	1,170	2.34	179	0.94	44	0.57	14	0.23	539	12.85
國中	4,076	8.14	1,996	10.48	284	3.67	295	4.83	637	15.19
高中	5,576	11.14	2,655	13.94	1,011	13.06	725	11.86	347	8.28
高職	11,467	22.91	5,442	28.57	1,726	22.30	1,817	29.73	704	16.79
專科	4,649	9.29	2,018	10.59	559	7.22	624	10.21	97	2.31
大學	2,800	5.59	1,679	8.81	239	3.09	180	2.95	37	0.88
碩士	98	0.20	77	0.40	-	-	-	-	-	-
博士	11	0.02	-	-	-	-	-	-	-	-
不限	20,203	40.37	5,005	26.27	3,876	50.08	2,457	40.20	1,832	43.69
其他	-	-	-	-	-	-	-	-	-	-

註：「-」表示無數值或數值無統計。

(三)薪資交叉分析

1.職業別與教育程度

不考慮面議條件及其他，求職者平均希望待遇最高的職業是「1 主管及經理人員」39,338元，求職者平均希望待遇最低的職業是「9 基層技術工及勞力工」24,564元。教育程度不考慮碩士、博士、其他及面議條件，以大學的平均希望待遇30,127元最高，以國小的平均希望待遇24,000元最低。

不考慮依學經歷證照核薪，求才最高平均薪資以「3 技術員及助理專業人員」51,072元為最高，「6 農、林、漁、牧業生產人員」29,952元最低；求才最低平均薪資以「2 專業人員」31,106元為最高，「9 基層技術工及勞力工」25,294元為最低。

教育程度不考慮碩士、博士、不限及其他，求才最高平均薪資以專科50,760元為最高，以國小37,340元為最低；求才最低平均薪資以大學30,378元為最高，以國小26,219元為最低。

不考慮面議條件及其他，參考表8針對各教育程度求職者中求職人數較高的職業別，分析其平均希望待遇與最高/最低求才薪資。教育程度在高中及高職以下求職人數最多的職業為「9 基層技術工及勞力工」，平均希望待遇介於24,000元至24,845元，求才最高平均薪資介於30,483元至47,728元，求才最低平均薪資介於24,785元至26,897元；教育程度為專科及大學求職人數最多的職業為「4 事務支援人員」，平均希望待遇分別為26,871元及27,908元，求才最高平均薪資分別為

38,971元及38,486元，求才最低平均薪資分別為26,398元及28,314元。

從新登記求供倍數最高的職業別「7 技藝有關工作人員」求職者平均希望待遇為28,276元，而求才最低/最高平均薪資則為27,255元/44,960元，與教育程度對照來看，不考慮碩士、博士、其他及面議或依學經歷證照核薪，以教育程度高中的求才最高平均薪資53,858元為最高。(請參閱表14)

表 14 新登記職業別與教育程度對照之薪資條件

項目	總計	單位：元								
		1 主管及 經理人 員	2 專業人 員	3 技術員 及助理 專業人 員	4 事務支 援人員	5 服務及 銷售工 作人員	6 農、 林、漁、 牧業生 產人員	7 技藝有 關工作 人員	8 機械設 備操作 及組裝 人員	9 基層技 術工及 勞力工
求職者平均希望待遇	28,317	39,338	34,566	31,832	27,271	27,211	25,415	28,276	27,551	24,564
求才最高平均薪資	42,267	43,060	50,145	51,072	38,978	38,944	29,952	44,960	40,376	34,228
求才最低平均薪資	27,337	29,976	31,106	28,138	26,370	27,617	25,802	27,255	26,920	25,294
國小										
求職者平均希望待遇	24,000	-	-	-	24,000	24,553	24,000	26,713	26,150	24,000
求才最高平均薪資	37,340	30,000	-	36,000	24,000	31,786	27,682	28,103	68,375	33,544
求才最低平均薪資	26,219	30,000	-	28,500	24,000	29,304	26,989	25,308	29,643	24,785
國中										
求職者平均希望待遇	26,160	35,000	30,000	31,067	27,236	27,678	26,045	27,369	28,172	24,084
求才最高平均薪資	43,288	32,273	34,091	65,289	25,884	32,156	27,236	42,847	41,027	30,483
求才最低平均薪資	27,206	28,636	33,051	27,422	24,868	27,621	24,403	29,586	27,063	24,901
高中										
求職者平均希望待遇	26,204	30,000	29,364	32,231	25,274	26,287	24,527	26,680	27,413	24,782
求才最高平均薪資	48,830	50,863	42,210	51,716	42,214	46,180	31,000	53,858	49,755	47,728
求才最低平均薪資	27,045	29,648	29,882	26,400	26,474	28,327	26,000	27,521	26,327	26,897
高職										
求職者平均希望待遇	26,440	36,975	30,424	29,038	25,661	26,098	25,270	28,760	27,205	24,845
求才最高平均薪資	37,796	42,987	45,336	43,642	35,294	37,181	29,258	39,700	34,474	32,041
求才最低平均薪資	26,671	28,848	29,091	26,829	25,496	27,344	25,719	26,985	26,224	25,906
專科										
求職者平均希望待遇	29,169	39,737	35,919	31,790	26,871	27,819	25,144	27,949	27,538	25,575
求才最高平均薪資	50,760	39,092	48,649	59,315	38,971	49,005	28,867	48,555	40,980	55,172
求才最低平均薪資	29,624	29,983	30,191	31,215	26,398	29,112	26,200	27,770	27,525	27,552
大學										
求職者平均希望待遇	30,127	38,698	33,775	32,393	27,908	28,766	26,727	28,539	28,363	25,844
求才最高平均薪資	48,321	50,498	56,022	49,544	38,486	39,753	33,000	53,424	41,195	24,000
求才最低平均薪資	30,378	32,346	33,816	29,478	28,314	27,390	25,000	28,285	31,465	24,000
不限										
求才最高平均薪資	39,390	48,571	52,246	47,012	43,700	36,739	31,981	44,904	39,950	34,143
求才最低平均薪資	26,638	30,250	28,502	27,131	25,975	27,201	25,708	26,382	27,492	25,168

註：1. 碩士、博士、其他因新登記求才/求職人數數值甚小故從略。2. 「-」薪資條件為面議、依學經歷證照核薪或無統計數字。

2.行業別與教育程度

新登記求才廠商願付最高平均薪資方面，就行業別而言，最高的前三項行業分別為「教育業」53,602元、「運輸及倉儲業」47,914元及「出版、影音製作、傳播及資通訊服務業」47,767元；最低的前三項行業分別為「礦業及土石採取業」28,600元、「公共行政及國防；強制性社會安全」29,262元及「農、林、漁、牧業」31,570元。

新登記求才廠商願付最低平均薪資方面，就行業別而言，最高的前三項行業分別為「運輸及倉儲業」31,590元、「營建工程業」30,440元及「醫療保健及社會工作服務業」28,888元；最低的前三項行業分別為「農、林、漁、牧業」25,369元、「其他服務業」25,977元、及「教育業」26,424元。

本分署全區依新登記求才人數排序的前四大求才行業（製造業、住宿及餐飲業、批發及零售業、支援服務業）之求才薪資條件中，最高平均薪資方面，按行業別排序為：製造業、批發及零售業、住宿及餐飲業、支援服務業，各行業的最高/最低平均薪資依序分別為45,062/27,305元、41,508/26,452元、36,840/26,944元、35,906/27,206元。

就四大求才行業按各教育程度來看，不考慮“依學經歷、證照核薪”條件下，製造業之求才廠商願付最高平均薪資之教育程度為國小，最高/最低平均薪資為54,589/26,108元，批發及零售業之求才廠商願付最高平均薪資之教育程度為專科，最高/最低平均薪資為53,970/28,139元，住宿及餐飲業之求才廠商願付最高平均薪資之教育程度為高中，最高/最低平均薪資為42,395/27,740元，支援服務業之求才廠商願付最高平均薪資之教育程度為大學，最高/最低平均薪資為55,653/30,716元。（請參閱表15）

表15新登記行業別與教育程度對照之薪資條件 單位：元

行業別	農、林、漁、牧業	礦業及土石採取業	製造業	電力及燃氣供應業	水及污水處理業	供電及供熱業	營建工程業	批發及零售業	運輸及倉儲業	住宿及餐飲業	出版、製播、音、影、作、及通訊服務業
總計											
求才最高平均薪資	31,570	28,600	45,062	39,133	40,202	47,197	41,508	47,914	36,840	47,767	
求才最低平均薪資	25,369	27,300	27,305	27,967	27,440	30,440	26,452	31,590	26,944	27,145	
國小											
求才最高平均薪資	-	-	54,589	-	24,000	52,000	32,929	99,999	27,158	-	
求才最低平均薪資	-	-	26,108	-	24,000	30,500	25,429	44,000	25,053	-	
國中											
求才最高平均薪資	31,650	-	52,102	27,000	52,533	39,095	30,408	33,667	30,172	24,000	
求才最低平均薪資	24,313	-	26,609	27,000	27,200	35,262	25,621	28,714	25,707	24,000	
高中											
求才最高平均薪資	26,800	-	52,327	43,000	62,500	57,589	41,994	39,888	42,395	73,222	
求才最低平均薪資	25,111	-	26,514	25,500	36,000	29,510	26,117	28,751	27,740	27,259	
高職											
求才最高平均薪資	29,359	24,667	37,211	62,000	45,150	43,338	39,335	46,973	33,925	33,404	
求才最低平均薪資	24,360	24,000	26,283	24,000	26,491	28,888	25,994	28,516	26,970	25,468	
專科											
求才最高平均薪資	63,700	-	54,348	99,999	46,727	57,240	53,970	42,169	41,282	46,541	
求才最低平均薪資	28,478	-	30,628	33,000	30,455	31,410	28,139	29,922	28,543	28,125	
大學											
求才最高平均薪資	27,967	-	52,009	-	50,882	45,686	51,027	34,048	36,637	61,357	
求才最低平均薪資	25,967	-	31,111	-	30,588	30,943	29,253	29,738	26,825	30,893	
不限											
求才最高平均薪資	29,134	30,286	40,104	34,250	36,322	44,741	39,785	50,486	36,589	40,717	
求才最低平均薪資	25,766	28,714	26,340	30,417	27,264	27,649	26,250	33,320	26,464	25,652	

行業別	金融及保險業	不動產業	專業、科技及服務業	支援服務業	公共及行政；強制性社會安全	行國制會	教育業	藝術、娛樂及服務業	醫療保健及社會服務業	其他服務業
總計										
求才最高平均薪資	42,313	46,902	47,023	35,906	29,262	53,602	38,923	39,358	38,014	
求才最低平均薪資	27,114	26,857	27,564	27,206	26,977	26,424	26,722	28,888	25,977	
國小										
求才最高平均薪資	-	-	27,333	31,622	31,725	25,625	-	32,713	29,000	
求才最低平均薪資	-	-	25,667	24,769	26,932	24,125	-	29,135	24,000	
國中										
求才最高平均薪資	44,000	-	30,313	30,333	24,504	42,923	28,833	34,236	35,800	
求才最低平均薪資	31,000	-	28,188	27,335	24,504	24,462	26,333	26,993	25,933	
高中										
求才最高平均薪資	40,000	36,286	43,140	41,273	26,698	54,791	42,097	48,183	63,840	
求才最低平均薪資	26,000	25,429	26,716	29,932	26,246	27,416	25,000	28,335	28,320	
高職										
求才最高平均薪資	27,161	37,500	52,115	43,210	25,562	28,594	33,927	38,937	38,114	
求才最低平均薪資	24,494	24,333	29,505	29,656	24,906	25,101	26,171	28,110	25,785	
專科										
求才最高平均薪資	29,077	69,399	49,650	37,480	33,873	49,097	61,465	44,801	48,590	
求才最低平均薪資	27,538	26,025	28,381	28,956	30,835	25,972	26,845	30,891	26,677	
大學										
求才最高平均薪資	51,722	32,600	56,892	55,653	37,343	35,015	31,522	39,841	33,502	
求才最低平均薪資	26,865	30,600	29,367	30,716	34,191	28,542	28,655	31,138	29,629	
不限										
求才最高平均薪資	25,000	42,960	46,424	34,786	27,954	82,344	34,161	35,289	35,854	
求才最低平均薪資	24,000	27,350	26,580	26,178	25,597	25,848	27,532	27,315	25,721	

註：1.碩士、博士、其他等教育程度；未分類未呈現於統計表中。2.「-」薪資條件為面議、依學經歷證照核薪或無統計數字。

(四)求職求才人數供需分析

1.產業結構及本季熱門行業

根據經濟部統計處發布110年3月底公司登記和商業登記現有家數統計，本分署全區登記家數總計為274,717家，較上季總計增加1,786家。全區登記家數中以批發及零售業114,227家(占41.58%)最多，營建工程業35,363家(占12.87%)次之，製造業27,096家(占9.86%)再次之。(請參閱表16)

表 16 公司及商業登記現有家數

行業別\地區別	高雄市				屏東縣			
	公司登記	商業登記	合計	較上季 增減%	公司登記	商業登記	合計	較上季 增減%
合計	81,612	125,399	207,011	0.59	7,862	31,684	39,546	0.88
農、林、漁、牧業	2,939	684	3,623	1.46	840	814	1,654	0.98
礦業及土石採取業	686	250	936	0.97	192	88	280	-
製造業	18,858	3,463	22,321	0.58	1,696	1,271	2,967	1.19
電力及燃氣供應業	754	36	790	4.50	204	44	248	7.36
用水供應及污染整治業	731	591	1,322	0.84	78	210	288	-
營建工程業	16,061	12,284	28,345	0.69	1,421	3,676	5,097	1.84
批發及零售業	12,195	70,614	82,809	0.24	932	17,590	18,522	0.22
運輸及倉儲業	2,613	2,122	4,735	-0.38	159	255	414	2.73
住宿及餐飲業	1,552	13,002	14,554	0.90	84	2,160	2,244	2.23
出版、影音製作、傳播及資 通訊服務業	1,935	1,071	3,006	0.94	157	171	328	2.18
金融及保險業	4,394	440	4,834	2.07	260	75	335	1.52
不動產業	3,515	444	3,959	1.23	481	102	583	1.22
專業、科學及技術服務業	8,033	2,868	10,901	1.74	611	544	1,155	1.23
支援服務業	2,635	4,947	7,582	0.68	355	978	1,333	1.14
藝術、娛樂及休閒服務業	286	2,314	2,600	1.29	62	1,177	1,239	1.23
其他服務業	1,388	10,097	11,485	0.58	136	2,492	2,628	0.81
行業別\地區別	臺東縣				澎湖縣			
	公司登記	商業登記	合計	較上季 增減%	公司登記	商業登記	合計	較上季 增減%
合計	1,590	18,838	20,428	0.57	903	6,829	7,732	1.31
農、林、漁、牧業	185	431	616	1.82	49	47	96	/
礦業及土石採取業	53	97	150	1.35	23	40	63	/
製造業	201	1,252	1,453	0.35	93	262	355	1.43
電力及燃氣供應業	22	8	30	/	11	1	12	/
用水供應及污染整治業	5	58	63	/	-	19	19	/
營建工程業	244	1,072	1,316	1.15	172	433	605	2.20
批發及零售業	129	9,582	9,711	0.03	34	3,151	3,185	0.09
運輸及倉儲業	50	142	192	-	56	164	220	-0.45
住宿及餐飲業	38	2,212	2,250	1.08	12	888	900	0.56
出版、影音製作、傳播及資 通訊服務業	44	66	110	6.80	36	36	72	/
金融及保險業	44	27	71	/	21	12	33	/
不動產業	198	84	282	0.71	87	143	230	1.77
專業、科學及技術服務業	155	225	380	4.11	50	93	143	-0.69
支援服務業	136	703	839	1.82	198	447	645	5.22
藝術、娛樂及休閒服務業	25	644	669	2.45	33	745	778	4.57
其他服務業	22	2,229	2,251	-0.09	7	344	351	0.29

註：1.「/」為該項資料數值甚小(合計低於100家)，計算變動比率時幅度顯大，故從略。2.「-」表示無數值或數值無統計。3.公共行政及國防；強制性社會安全、醫療保健及社會工作服務業、教育業等行業別因家數少及未分類未呈現於統計表中。

資料來源：經濟部統計處

110年第1季從行業分類之中類別進行人數排序，前20大排名之行業的新登記求才人數即占總新登記求才人數約78%，其中電子零組件製造業的新登記求才人數6,072人位居排名第一，較上季增加85.18%，位居排名第二的餐飲業新登記求才人數5,205人，較上季增加12.23%，位居排名第三的金屬製品製造業新登記求才人數3,737人，較上季增加2.02%。(詳如表17)

表 17 本季熱門行業-新登記求才人數前 20 大排名

行業別 (中類)	110年第1季	109年第4季	較上季增減
電子零組件製造業	6,072	3,279	85.18%
餐飲業	5,205	4,638	12.23%
金屬製品製造業	3,737	3,663	2.02%
住宿業	2,534	2,041	24.15%
食品及飼品製造業	2,249	2,522	-10.82%
居住型照顧服務業	1,959	2,186	-10.38%
G47 零售業	1,951	2,356	-17.19%
G45 批發業	1,892	1,474	28.36%
建築物及綠化服務業	1,804	1,738	3.80%
公共行政及國防；強制性社會安全	1,589	2,377	-33.15%
保全及偵探業	1,457	1,611	-9.56%
G46 批發業	1,247	1,092	14.19%
機械設備製造業	1,120	1,036	8.11%
G48 零售業	1,022	942	8.49%
教育業	982	925	6.16%
專門營造業	969	1110	-12.70%
土木工程業	864	507	70.41%
塑膠製品製造業	849	622	36.50%
未分類其他服務業	788	637	23.70%
陸上運輸業	779	768	1.43%

註 1.G45 批發業及 G47 零售業商品包括：綜合商品，食品、飲料及菸草製品，布疋及服飾品，家庭器具及用品，藥品、醫療用品及化粧品，文教、育樂用品等。2.G46 批發業及 G48 零售業商品包括：建材，燃料，資訊及通訊設備，汽機車及其零配件、用品，其他專賣等。

2. 熱門職業供需分析

110年第1季從職業分類之細類進行新登記求職、求才人數排序，前20大排名之職業的新登記求職、求才人數各占總新登記求職、求才人數約81%與60%。其中「4120 事務秘書」位居求職排名第一，新登記求職/求才人數分別為3,008人/1,098人，超額供給1,910人，同時亦為各職業別中超額供給人數最多的職業。「5139 其他餐飲服務人員」位居求才人數排名第一，新登記求職/求才人數分別為1,391人/3,669人，超額需求2,278人。新登記求才人數排名第二的職業為「8199 未分類其他生產機械設備操作人員」，新登記求職/求才人數分別為466人/2,969人，超額需求2,503人，為各職業別中超額需求人數最多的職業。(詳如表18)

表 18 本季熱門職業-新登記求職求才人數前 20 大排名

職業含代碼(4位碼)	新登記 求職人數 (A)	新登記 求才人數 (B)	*超額 需求 (B-A)	求供 倍數 (B/A)	求職 排名	求才 排名
4120 事務秘書	3,008	1,098	-1,910	0.365	1	15
9320 製造勞力工	2,870	1,229	-1,641	0.428	2	13
8193 包裝及有關機械操作人員	1,723	1,774	51	1.030	3	7
5220 商店銷售有關人員	1,484	1,917	433	1.292	4	5
5139 其他餐飲服務人員	1,391	3,669	2,278	2.638	5	1
9909 未分類其他基層技術工及勞力工	1,107	1,683	576	1.520	6	8
9502 環境清掃工	1,074	1,796	722	1.672	7	6
9112 辦公室、旅館及類似場所清潔工及幫工	895	1,452	557	1.622	8	10
5320 照顧服務員	758	2,124	1,366	2.802	9	3
8202 電力及電子設備組裝人員	720	1,608	888	2.233	10	9
4222 接待員及服務台事務人員	679	900	221	1.325	11	16
9312 營建勞力工	582	634	52	1.089	12	22
5404 保全及警衛人員	580	1,269	689	2.188	13	11
4110 一般辦公室事務人員	573	430	-143	0.750	14	32
8322 小客車及小貨車駕駛人員	485	690	205	1.423	15	19
8199 未分類其他生產機械設備操作人員	466	2,969	2,503	6.371	16	2
9901 食品烹調助手	442	1,105	663	2.500	17	14
3322 商業銷售代表	393	823	430	2.094	18	18
4311 會計及簿記事務人員	341	219	-122	0.642	19	51
6010 農藝及園藝作物栽培人員	316	383	67	1.212	20	34
8193 包裝及有關機械操作人員	1,723	1,774	51	1.030	3	7
3322 商業銷售代表	393	823	430	2.094	18	18
8322 小客車及小貨車駕駛人員	485	690	205	1.423	15	19
4322 生產事務人員	138	681	543	4.935	31	20

*超額需求數字為負，係指新登記求職人數大於求才人數，亦即超額供給。

(五)求職未能推介就業與求才未能補實之原因

1.求職未能推介原因分析

本分署調查求職未能推介就業9,685人次中，分析未能推介就業首要原因為「技術不合(無相關工作經驗、專長、證照)」2,311人次，其次為「體能、健康條件不合」1,973人次，再次為「工作環境不合」1,236人次和「求才廠商已錄用額滿」1,071人次。按職業分類之細類進行排序，從未能推介就業的前10大職業及前四大主要原因對照來看，各職業別分述如下(請參閱表19)：

- (1) 「4120 事務秘書」、「5220 商店銷售有關人員」、「5139 其他餐飲服務人員」、「9901食品烹調助手」未能推介就業的主要原因為「技術不合」。
- (2) 「8193 包裝及有關機械操作人員」、「9320 製造勞力工」、「9112 辦公室、旅館及類似場所清潔工及幫工」、「9502 環境清掃工」、「8322 小客車及小貨車駕駛人員」、「8199 未分類其他生產機械設備操作人員」、「5404 保全及警衛人員」未能推介就業的主要原因為「體能、健康條件不合」。

表 19 求職未能推介就業前四大主要原因-按職業別排序

項目	總計	技術不合	體能、健康 條件不合	工作環境 不合	求才廠商已 錄用額滿
求職未能推介人次	9,685	2,311	1,973	1,236	1,071
比例(%)		23.86	20.37	12.76	11.06
8193 包裝及有關機械操作人員	988	106	339	126	134
比例(%)		10.73	34.31	12.75	13.56
4120 事務秘書	759	303	54	58	126
比例(%)		39.92	7.11	7.64	16.60
5220 商店銷售有關人員	578	135	81	66	61
比例(%)		23.36	14.01	11.42	10.55
9320 製造勞力工	536	83	163	108	50
比例(%)		15.49	30.41	20.15	9.33
5139 其他餐飲服務人員	430	94	49	54	21
比例(%)		21.86	11.40	12.56	4.88
9112 辦公室、旅館及類似場所清潔工及幫工	421	89	117	66	36
比例(%)		21.14	27.79	15.68	8.55
9502 環境清掃工	421	36	142	69	68
比例(%)		8.55	33.73	16.39	16.15
8322 小客車及小貨車駕駛人員	338	42	117	37	42
比例(%)		12.43	34.62	10.95	12.43
8199 未分類其他生產機械設備操作人員	327	55	93	61	27
比例(%)		16.82	28.44	18.65	8.26
5404 保全及警衛人員	291	34	67	34	54
比例(%)		11.68	23.02	11.68	18.56
9901 食品烹調助手	267	72	44	30	31
比例(%)		26.97	16.48	11.24	11.61

2.求才未能補實主要原因分析

本分署調查求才未能補實6,756人次中，分析未能補實首要原因為「技術不合(無相關工作經驗、專長、證照)」2,064人次，其次為「體能、健康條件不合」1,560人次，再次為「求才廠商已錄用額滿」794人次和「工作環境不合」687人次。按職業分類之細類進行排序，從求才未能補實的前10大職業及前四大主要原因對照來看，各職業別分述如下(請參閱表20)：

- (1) 「4120 事務秘書」、「5220 商店銷售有關人員」、「5139 其他餐飲服務人員」未能推介就業的主要原因為「技術不合(無相關工作經驗、專長、證照)」。
- (2) 「8193 包裝及有關機械操作人員」、「9320 製造勞力工」、「9502 環境清掃工」、「9112 辦公室、旅館及類似場所清潔工及幫工」、「8322 小客車及小貨車駕駛人員」、「5404 保全及警衛人員」、「8199 未分類其他生產機械設備操作人員」未能推介就業的主要原因為「體能、健康條件不合」。

表 20 求才未能補實前四大主要原因-按職業別排序

項目	總計	技術 不合	體能、健康 條件不合	求才廠商 已錄用額滿	工作環境 不合
求才未能補實人次	6,756	2,064	1,560	794	687
比例(%)		30.55	23.09	11.75	10.17
8193 包裝及有關機械操作人員	669	95	258	103	78
比例(%)		14.20	38.57	15.40	11.66
4120 事務秘書	620	288	59	97	37
比例(%)		46.45	9.52	15.65	5.97
5220 商店銷售有關人員	385	111	72	57	32
比例(%)		28.83	18.70	14.81	8.31
9320 製造勞力工	379	64	155	33	57
比例(%)		16.89	40.90	8.71	15.04
9502 環境清掃工	282	32	106	49	31
比例(%)		11.35	37.59	17.38	10.99
5139 其他餐飲服務人員	276	89	40	15	34
比例(%)		32.25	14.49	5.43	12.32
9112 辦公室、旅館及類似場所清潔工及幫工	236	63	72	28	33
比例(%)		26.69	30.51	11.86	13.98
8322 小客車及小貨車駕駛人員	234	29	94	25	29
比例(%)		12.39	40.17	10.68	12.39
5404 保全及警衛人員	216	31	52	43	20
比例(%)		14.35	24.07	19.91	9.26
8199 未分類其他生產機械設備操作人員	215	53	76	18	29
比例(%)		24.65	35.35	8.37	13.49

(六)資遣通報統計概況

110年第1季本分署全區資遣離職通報人數合計為3,025人，較上季減少528人或14.86%，較去年同期減少915人或23.22%。(請參閱表21)

表 21 資遣離職通報人數統計

項目	全區	高雄市	屏東縣	臺東縣	澎湖縣
資遣離職通報人數					
109年第1季	3,940	3,392	405	134	9
109年第2季	5,056	4,511	459	72	14
109年第3季	3,613	3,256	290	57	10
109年第4季	3,553	3,049	383	100	21
110年第1季	3,025	2,663	280	61	21

(七)失業給付-認定人數及失業身分別

110年第1季本分署全區辦理失業給付完成認定總人數為13,384人，較上季(15,715人)認定人數減少2,331人(-14.83%)，較去年同期減少8.31%；初次認定人數為2,516人，較上季(2,321人)認定人數增加195人(+8.4%)，較去年同期減少13.51%；再認定人數為10,868人，較上季(13,394人)認定人數減少2,526人(-18.86%)，較去年同期減少7.02%。失業給付認定身分別以「中高齡者」6,210人最多，「一般」4,483人次之，「身心障礙者」359人再次之。(請參閱表22)

表 22 失業給付認定人數及失業身分別統計

項目	失業認定人數	初次認定人數	再認定人數	失業身分別					
				一般	負擔家計婦女	中高齡者	身心障礙者	原住民	生活扶助戶
本季人數	13,384	2,516	10,868	4,483	39	6,210	359	197	16
較上季增減%	-14.83	8.40	-18.86	-16.14	/	-11.42	-9.80	-21.51	/
較去年同期增減%	-8.31	-13.51	-7.02	-13.04	/	-5.49	-29.19	-5.29	/

註：1.「/」為該項資料數值甚小(低於100人)，計算變動比率時幅度顯大，故從略。2.「-」表示無數值或數值無統計。

參、結論

外需方面，受惠於全球景氣復甦及新興科技應用需求延續，傳產貨品買氣增溫，加以國內產能擴增，第1季按美元計價商品出口較上年同季增加，其中電子零組件（占比最高）、資通與視聽產品、塑橡膠製品、機械、化學品及基本金屬製品等增幅均逾2成。另遠距商機與宅經濟持續發酵，以及5G、高效能運算等需求續增，資通信及電子產品訂單暢旺，三角貿易表現強勁，惟國內外實施邊境防疫措施，來臺及出國人次仍近凍結，併計經所有權調整之商品及服務並剔除物價因素後，商品及服務輸出、入分別皆為正成長，輸出與輸入相抵，國外淨需求對經濟成長貢獻正成長。內需方面，第1季民間消費受疫情衝擊，國人在國外之消費續呈疲軟，國人在國內消費則持續成長。

在資本形成方面，因半導體設備比較基數偏高，第1季資本設備進口與製造業投資財生產量增加一成以上，挹注機械設備投資，加上廠商擴廠、5G網路布建與綠能設施加速建置，以及營業用車與飛機增購等推升投資，併計智慧財產及存貨變動，並剔除物價因素後，概估資本形成(包含政府、公營與民間固定投資以及存貨變動)實質正成長，對經濟成長貢獻呈正成長。依110年1月29日主計總處發布經濟成長率預測，110年第1季未經季節調整實質GDP與109年同季比較之經濟成長率(yoy)概估為8.16%。

依據行政院主計總處發布人力資源調查統計指標，110年1至3月全國平均就業人數較上季增加0.01%，平均失業人數較上季減少1.79%，平均失業率為3.68%，較上季減少0.06個百分點，平均勞動力參與率59.12%，較上季減少0.02個百分點，與去年同期相比，平均勞動力參與率與平均就業人數均減少，就業市場仍屬平穩。

根據本分署全區的就業服務統計資料分析，110年第1季高屏澎東區就業市場從求職人數、求才人數之統計，分別依新登記、職業別、行業別、教育程度、年齡及薪資進行交叉分析；歸納求職未能推介就業與求才未能補實之原因；以及失業給付等概況之陳述綜合整理列述如後。

一、全區求供倍數為 1.80

全區新登記求職人數較上季減少1.83%，新登記求才人數亦較上季增加5.56%。

依據各職業別求職求才人數分析，求供倍數小於1的職類為「4 事務支援人員」求供倍數0.79、，其他職類求供倍數均大於1，前三名依序為「3 技術員及助理專業人員」求供倍數4.05、「7 技藝有關工作人員」求供倍數3.80與「8 機械設備操作及組裝人員」求供倍數2.44。(請參閱表8)

二、教育程度別交叉分析

(一)教育程度與求職人數、求才人數、求職就業率及求才利用率交叉分析

全區目前利用就業服務通路的求職者學歷仍以高職居多，不考慮其他學歷及樣本數較少的博士學歷，本季求職人數以國小學歷較上季減少12.75%較多，以碩士學歷較上季增加11.29%較高。

全區新登記求才人數仍以不限學歷居多，不考慮不限學歷及樣本數較少的碩士、博士學歷，本季求才人數以不限學歷較上季減少4.99%較高，以大學學歷較上季增加38.41%較高。

全區及各教育程度別求職就業率與上季相比，全區、國小、高中、高職、專科、大學求職就業率皆較上季增加，國中、碩士求職就業率則較上季減少。全區及各教育程度別求才利用率與上季相比，國小、高中不限學歷求才利用率較上季增加，全區、國中、高職、專科、大學求才利用率則較上季減少。

(二)教育程度與職業別交叉分析

從職業別與教育程度對照來看，新登記求職人數中，從教育程度分析教育程度在高中及高職以下希望工作以「9基層技術工及勞力工」居多（約占31至68%），此職類的求才條件以不限學歷居多（占64%）；教育程度為專科及大學的希望工作以「4事務支援人員」居多（約占30%及32%），此職類的求才條件以不限與高職學歷居多（各占30%與26%）；教育程度為碩士的希望工作則以「2專業人員」約占36%居多，此職類的求才條件以專科與大學居多（各占39%與28%）。

三、年齡別交叉分析

(一)年齡別與新登記求職、求才人數及求職就業率交叉分析

全區新登記求職人數中，65歲以上年齡層皆較上季增加，15至24歲、25至44歲、45至64歲皆較上季減少，而有效求職推介就業人數中，45至64歲、65歲以上較上季增加，15至24歲、25至44歲皆較上季減少。本季求職就業率為68.44%，較上季增加3.10個百分點，與上季相比，25至44歲、45至64歲、65歲以上年齡層求職就業率較上季上升，15至24歲年齡層求職就業率則較上季下降；與去年同期相比，15至24歲、25至44歲、45至64歲、65歲以上年齡層求職就業率皆較去年同期上升。

(二)年齡別與教育程度交叉分析

從年齡別與教育程度對照來看，不考慮其他教育程度，新登記求職者中15至24歲青少年的教育程度以大學及高職居多，分別佔41.80%和36.55%；25至44歲青壯年的教育程度以大學及高職居多，分別佔

39.28%和34.62%；45至64歲中高齡的教育程度以高職及國中居多，分別佔38.33%和18.09%。

(三)年齡別與職業別交叉分析

從年齡別與職業別對照來看，新登記求職者中15至24歲青少年的希望工作以「9 基層技術工及勞力工」佔31.36%居多，25至44歲青壯年的希望工作以「4 事務支援人員」佔23.70%居多，45至64歲青壯年的希望工作以「9 基層技術工及勞力工」佔30.03%居多。

四、行業別與職業別交叉分析

從職類別與上季比較來看，求職職類與上季比較，以「1 主管及經理人員」求職人數增加10.63%最高，「5 服務及銷售工作人員」求職人數減少5.26%最高；求才職類與上季比較，以「3 技術員及助理專業人員」求才人數增加26.30%最高，以「4 事務支援人員」求才人數減少2.76%最高。

比較本季與上季行業別新登記求才人數，農、林、漁、牧業較上季增加14.22%，工業較上季增加16.92%，服務業較上季減少2.04%。

從前四大求才行業與教育程度對照來看，求才需求以不限學歷和高職為主，前四大求才行業中不限學歷求才人數佔該產業求才人數比例，以「住宿及餐飲業」50.08%最高；求才需求為高職佔該產業求才人數比例，以「批發及零售業」29.73%為最高。

五、薪資交叉分析

(一)職業別與教育程度

不考慮面議條件及其他，針對各教育程度求職者中求職人數較高的職業別，分析其平均希望待遇與最高/最低求才薪資。教育程度在高中及高職以下求職人數最多的職業為「9 基層技術工及勞力工」，平均希望待遇介於24,000元至24,845元，求才最高平均薪資介於30,483元至47,728元，求才最低平均薪資介於24,785元至26,897元；教育程度為專科及大學求職人數最多的職業為「4 事務支援人員」，平均希望待遇分別為26,871元及27,908元，求才最高平均薪資分別為38,971元及38,486元，求才最低平均薪資分別為26,398元及28,314元。

不考慮碩士、博士、其他及面議或依學經歷證照核薪，從新登記求供倍數最高的職業別「7 技藝有關工作人員」求職者平均希望待遇為28,276元，而求才最低/最高平均薪資則為27,255元/44,960元，與教育程度對照來看，不考慮碩士、博士、其他及面議或依學經歷證照核薪，以教育程度高中的求才最高平均薪資53,858元為最高。

(二)行業別與教育程度

本分署全區依新登記求才人數排序的前四大求才行業（製造業、住宿及餐飲業、批發及零售業、支援服務業）之求才薪資條件中，最高平均薪資方面，按行業別排序為：製造業、批發及零售業、住宿及餐飲業、支援服務業，各行業的最高/最低平均薪資依序分別為45,062/27,305元、41,508/26,452元、36,840/26,944元、35,906/27,206元。

就四大求才行業按各教育程度來看，不考慮“依學經歷、證照核薪”條件下，製造業之求才廠商願付最高平均薪資之教育程度為國小，最高/最低平均薪資為54,589/26,108元，批發及零售業之求才廠商願付最高平均薪資之教育程度為專科，最高/最低平均薪資為53,970/28,139元，住宿及餐飲業之求才廠商願付最高平均薪資之教育程度為高中，最高/最低平均薪資為42,395/27,740元，支援服務業之求才廠商願付最高平均薪資之教育程度為大學，最高/最低平均薪資為55,653/30,716元。

六、職業別供需分析

(一)職業別與新登記求職、求才交叉分析

從職業分類之細類進行新登記求職、求才人數排序，前20大排名中「4120 事務秘書」位居求職排名第一、求才人數排名第十五，新登記求職/求才人數分別為3,008人/1,098人，超額供給1,910人，同時亦為各職業別中超額供給人數最多的職業。新登記求才人數排名第一的「5139 其他餐飲服務人員」，新登記求職/求才人數分別為1,391人/3,669人，超額需求2,278人；求才人數排名第二的「8199 未分類其他生產機械設備操作人員」、求職排名第一十六，新登記求職/求才人數分別為466人/2,969人，超額需求2,503人，為各職業別中超額需求人數最多的職業。

(二)職業別與未能推介就業原因交叉分析

本分署調查求職未能推介就業9,685人次中，分析未能推介就業首要原因為「技術不合」2,311人次，其次為「體能、健康條件不合」1,973人次，再次為「工作環境不合」1,236人次和「求才廠商已錄用額滿」1,071人次。

(三)職業別與未能補實原因交叉分析

本分署調查求才未能補實6,756人次中，分析未能補實首要原因為「技術不合」2,064人次，其次為「體能、健康條件不合」1,560人次，再次為「求才廠商已錄用額滿」794人次和「工作環境不合」687人次。

七、資遣通報統計概況

110年第1季本分署全區資遣離職通報人數合計為3,025人，較上季減少528人或14.86%，較去年同期減少915人或23.22%。

八、失業給付

110年第1季本分署全區辦理失業給付完成認定總人數為13,384人，較上季（15,715人）認定人數減少2,331人（-14.83%），較去年同期減少8.31%；失業給付認定身分別以「中高齡者」6,210人最多。

附錄：高屏澎東分署暨所屬(含委辦)就業中心(台)地址及電話一覽表

服務據點	行動電話	電 話	傳 真	地 址
高屏澎東分署	0934-232248	07-8210171	07-8127209	806高雄市前鎮區凱旋四路105號
鳳山就業服務站	0934-232243	07-7410243	07-7410214	830高雄市鳳山區中山西路235號
那瑪夏台		07-6701275	07-6701171	849高雄市那瑪夏區達卡努瓦里大光巷230號
桃源台		07-6861336	07-6861004	848高雄市桃源區桃源里北進巷1號
茂林台		07-6801385	07-6801385	851高雄市茂林區茂林里8-3號
大樹台		07-6529406	07-6524081	840高雄市大樹區龍目路158號2樓
甲仙台		07-6751744	07-6753103	847高雄市甲仙區和安里中山路50號
六龜台		07-6892488	07-6891453	844高雄市六龜區六龜里民治路16號
大社台		07-3539044	07-3533801	815高雄市大社區大社里自強街1號
林園台		07-6466185	07-6466185	832高雄市林園區王公路1號1樓
美濃台		07-6820711	07-6818405	843高雄市美濃區合和里美中路260號
岡山就業服務站		07-6228321	07-6228700	820高雄市岡山區民有路27號
茄萣台		07-6909738	07-6922408	852高雄市茄萣區濱海路4段27號
橋頭台		07-6126883	07-6114125	825高雄市橋頭區隆豐路1號
杉林台		07-6774420	07-6772874	846高雄市杉林區上平里山仙路6號
內門台		07-6674851	07-6674780	845高雄市內門區內門里內門20號
梓官台		07-6194849	07-6170414	826高雄市梓官區梓官路258號
阿蓮台		07-6315428	07-6312021	822高雄市阿蓮區民生路94號
湖內台		07-6992271	07-6995601	829高雄市湖內區中正路2段77號
彌陀台		07-6194850	07-6193130	827高雄市彌陀區彌仁里中華路4號
屏東就業中心	0934-232250	08-7559955	08-7532009	900屏東縣屏東市復興路446號
大埔台		08-7328711	08-7328711	900屏東縣屏東市忠孝路64號
內埔台		08-7691176	08-7691176	912屏東縣內埔鄉文化路183號
萬丹台		08-7764741	08-7773138	913屏東縣萬丹鄉萬後村和平西路155號(鄉公所)
新園台		08-8684386	08-8687698	932屏東縣新園鄉仙吉村仙吉路148號
高樹台		08-7966283	08-7965947	906屏東縣高樹鄉高樹村興中路329號
鹽埔台		08-7936751	08-7937125	907屏東縣鹽埔鄉鹽南村勝利路32號(鄉公所)
里港台		08-7759457	08-7390625	905屏東縣里港鄉過江村過江路43-1號1樓(里港鄉圖書館)
萬巒台		08-7814059	08-7814059	923屏東縣萬巒鄉萬和村褒忠路9號(農會)
九如台		08-7396002	08-7392453	904屏東縣九如鄉九如路2段264號(鄉公所)
麟洛台		08-7213962	08-7220500	909屏東縣麟洛鄉中山路158號
三地門台		08-7992918	08-7993925	901屏東縣三地門鄉三地村中正路2段100號(鄉公所)
泰武台		08-7834859	08-7834490	921屏東縣泰武鄉佳平村佳平路169號
瑪家台		08-7992917	08-7991031	903屏東縣瑪家鄉北葉村風景巷85號
霧臺台		08-7902150	08-7902396	902屏東縣霧臺鄉霧臺村神山巷73號
霧臺百合部落		08-7610227	08-7610226	902屏東縣霧臺鄉百合路202號(百合部落園區)
長治台		08-7360481	08-7370110	908屏東縣長治鄉進興村潭頭路1號(鄉公所)

服務據點	行動電話	電話	傳真	地址
潮洲就業中心	0934-232241	08-7882214	08-7883502	920屏東縣潮洲鎮昌明路98號
琉球台		08-8611612	08-8612661	929屏東縣琉球鄉上福村中興路39號2樓(社會福利服務中心)
恆春台		08-8896481	08-8897902	946屏東縣恆春鎮天文路1號
車城台		08-8821509	08-8822498	944屏東縣車城鄉福興村中山路15號2樓
枋山台		08-8761879	08-8761555	941屏東縣枋山鄉枋山村枋山路82號
滿州台		08-8802484	08-8802499*	947屏東縣滿州鄉滿州村中山路43號
牡丹台		08-8831400	08-8831400	945屏東縣牡丹鄉石門村石門路26號
獅子台		08-8771135	08-8770907	943屏東縣獅子鄉楓林村2巷26號
春日台		08-8787059	08-8780642*	942屏東縣春日鄉春日村春日路13號(春日社區活動中心)
東港台		08-8310710	08-8327315	928屏東縣東港鎮新勝里新勝街10號(東港鎮民代表會1樓)
林邊台		08-8758061	08-8751009	927屏東縣林邊鄉光林村和平路53號
佳冬台		08-8670502	08-8669051	931屏東縣佳冬鄉佳冬村文化三路157號(佳冬鄉圖書館)
竹田台		08-7712960	08-7712481	911屏東縣竹田鄉竹田村中正路123號
崁頂台		08-8630319	08-8631882	924屏東縣崁頂鄉中正路230號1樓
南州台		08-8644358	08-8645690	926屏東縣南州鄉仁里村仁里路11號
新埤台		08-7972972	08-7973133	925屏東縣新埤鄉新埤村中正路40號
來義台		08-7850886	08-7851431	922屏東縣來義鄉古樓村中正路94號
臺東就業中心	0934-232246	089-357126	089-357110	950臺東縣台東市博愛路356號
延平台		089-561460	089-561423	953臺東縣延平鄉桃源村1鄰昇平路1號
鹿野台		089-581006	089-580210	955臺東縣鹿野鄉瑞隆村瑞景路一段21號
關山台		089-813302	089-811847	956臺東縣關山鎮中山路54號
海端台		089-931809	089-931296	957臺東縣海端鄉海端村山界路43號
池上台		089-863457	089-863891	958臺東縣池上鄉福原村中山路101號
東河台		089-896463	089-896378	959臺東縣東河鄉東河村11鄰南東河311號
成功台		089-853146	089-853036*	961臺東縣成功鎮中山路176號
長濱台		089-830260	089-830260	962臺東縣長濱鄉長濱村285之1號(長濱天主堂)
太麻里台		089-780520	089-782901	963臺東縣太麻里鄉泰和村民權路58號
金峰台		089-751138	089-751129	964臺東縣金峰鄉嘉蘭村4鄰166號
大武台		089-792051	089-790196	965臺東縣大武鄉尚武村政通三街5號
達仁台		089-702840	089-702360	966臺東縣達仁鄉安朔村9鄰復興路14號
蘭嶼台		089-731722	089-731675	952臺東縣蘭嶼鄉紅頭村31號
綠島台		089-672275	089-671793	951臺東縣綠島鄉南寮村192-2號(鄉民代表會)
澎湖就業中心	0934-232247	06-9271207	06-9261985	880澎湖縣馬公市水源路52號
白沙台		06-9933780	06-9933780	884澎湖縣白沙鄉赤崁漁港新村20-1號
湖西台		06-9921499	06-9921499*	885澎湖縣湖西鄉湖西村43-11號
西嶼台		06-9982354	06-9982354	881澎湖縣西嶼鄉赤馬村54號(舊赤馬活動中心)
七美台		06-9971832	06-9971932*	883澎湖縣七美鄉南港村11鄰1-2號(七美加油站)
望安台		06-9991152	06-9991150*	882澎湖縣望安鄉東安村73-18號

*該據點傳真前請事先通知。

刊名：就業市場概況報告

刊期：110 年第(1)季

發行人：程泰運

總編輯：柯秀燕

編輯委員：陳怡雯 黃坤清 黃毓嵐 曾羨箏 曾進勤

劉珍君 蔡英博 林昭伶 劉岳屏 李玫臻

翁素足 楊采蘭 吳玉敏 陳家全

執行編輯：李學姿

發行機關：勞動部勞動力發展署高屏澎東分署

地址：806 高雄市前鎮區凱旋四路 105 號

電話：07-8210171

傳真：07-8210170

本刊同時登載於本分署網站 <https://kpptr.wda.gov.tw>