



勞動部勞動力發展署
WORKFORCE DEVELOPMENT AGENCY, MINISTRY OF LABOR

雲嘉南分署
YUNLIN-CHIAYI-TAINAN REGIONAL BRANCH

雲嘉南地區就業市場概況月報

資料時間：111年12月

勞動部勞動力發展署雲嘉南分署 編製

壹、前言

為促進勞動供需平衡、貫徹政府對於就業服務及相關政策的執行，進而使國民能夠充分就業，本月報係從「勞動部勞動力發展署就業服務資訊整合系統」取得數據，並以求才工作地點以及求職者希望工作地點呈現。雖無法含括整體雲嘉南地區就業市場之全貌，但仍可經由本統計掌握區域內人力供需變化情形，呈現雲嘉南地區就業市場之概況，做為民眾尋職及企業招募參考。本月報資料置於雲嘉南分署網站之「訊息中心-政府資訊公開-業務統計」網頁內，倘若不盡周全，敬請指教 (<https://yct168.wda.gov.tw>)。

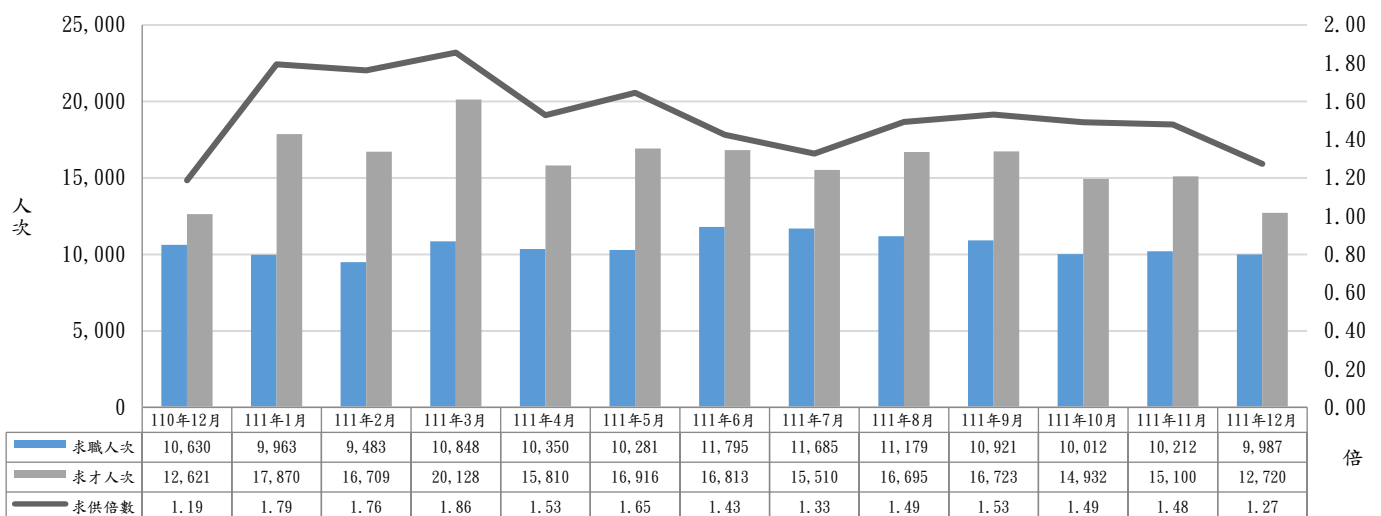
貳、整體求職求才概況

雲嘉南地區111年12月求職求才統計結果概況如下：

- 一、新登記求職9,987人次，較上月減少225人次或2.20%，較上年同月減少643人次或6.05%。
- 二、新登記求才12,720人次，較上月減少2,380人次或15.76%，較上年同月增加99人次或0.78%。
- 三、求供倍數1.27，較上月減少0.21，較上年同月增加0.08。
- 四、求職就業率75.77%，較上月增加1.76個百分點，較上年同月增加5.48個百分點。
- 五、求才利用率64.18%，較上月增加2.74個百分點，較上年同月減少9.46個百分點。

雲嘉南地區111年12月求職、求才人次及求供倍數

項目		110年12月	111年11月	111年12月	較上月	較上月相比	較上年同月	較上年同月相比
求職人次	新登記(1)	10,630	10,212	9,987	-225	-2.20%	-643	-6.05%
	有效(2)	26,977	27,051	26,911	-140	-0.52%	-66	-0.24%
求才人次	新登記(3)	12,621	15,100	12,720	-2,380	-15.76%	99	0.78%
	有效(4)	24,173	27,001	24,746	-2,255	-8.35%	573	2.37%
求職推介就業人次	新登記(5)	2,002	1,553	1,530	-23	-1.48%	-472	-23.58%
	有效(6)	7,472	7,558	7,567	9	0.12%	95	1.27%
求才僱用人次	新登記(7)	2,279	2,247	1,568	-679	-30.22%	-711	-31.20%
	有效(8)	9,294	9,278	8,164	-1,114	-12.01%	-1,130	-12.16%
求供倍數	(3)/(1)	1.19	1.48	1.27	-0.21		0.08	
求職就業率	(6)/(1)	70.29%	74.01%	75.77%	1.76個百分點		5.48個百分點	
求才利用率	(8)/(3)	73.64%	61.44%	64.18%	2.74個百分點		-9.46個百分點	



雲嘉南地區近一年來運用公立就服機構求職求才概況

參、轄區內各直轄市、縣(市)之職業別求職求才概況

一、臺南市111年12月求職求才概況

新登記求職5,362人次，較上月減少491人次或8.39%，較上年同月減少754人次或12.33%。

新登記求才7,019人次，較上月減少2,186人次或23.75%，較上年同月減少216人次或2.99%。

求供倍數1.31，較上月減少0.26，較上年同月增加0.13。

職業中類	新登記求職人次	新登記求才人次	求供倍數	最高平均薪資	最低平均薪資
11 民意代表、高階主管及總執行長	17	3	0.18	34,667	31,333
12 行政及商業經理人員	31	22	0.71	54,195	33,626
13 生產及專業服務經理人員	35	39	1.11	53,000	33,232
14 餐旅、零售及其他場所服務經理人員	11	55	5.00	34,927	30,809
1 民意代表、主管及經理人員	94	119	1.27	44,076	32,089
21 科學及工程專業人員	361	210	0.58	57,289	33,023
22 醫療保健專業人員	90	90	1.00	64,839	29,551
23 教學專業人員	67	65	0.97	32,662	27,817
24 商業及行政專業人員	63	27	0.43	50,866	31,747
25 資訊及通訊專業人員	84	49	0.58	55,833	30,189
26 法律、社會及文化專業人員	39	7	0.18	39,012	33,298
2 專業人員	704	448	0.64	55,016	31,309
31 科學及工程助理專業人員	412	1,501	3.64	45,689	28,928
32 醫療保健助理專業人員	27	1	0.04	30,000	26,400
33 商業及行政助理專業人員	161	177	1.10	52,918	30,195
34 法律、社會、文化及有關助理專業人員	78	10	0.13	32,212	30,912
35 資訊及通訊傳播技術員	26	67	2.58	47,664	32,952
3 技術員及助理專業人員	704	1,756	2.49	46,295	29,180
41 一般及文書事務人員	741	170	0.23	41,660	28,751
42 顧客服務事務人員	108	146	1.35	36,889	27,557
43 會計、生產、運輸及有關事務人員	174	318	1.83	61,822	30,658
49 其他事務支援人員	34	13	0.38	54,154	29,868
4 事務支援人員	1,057	647	0.61	52,524	29,675
51 個人服務工作人員	201	319	1.59	47,699	29,254
52 銷售及展示工作人員	191	451	2.36	51,622	27,951
53 個人照顧工作人員	167	450	2.69	37,144	30,100
54 保安服務工作人員	74	240	3.24	52,378	33,346
5 服務及銷售工作人員	633	1,460	2.31	48,640	30,149
60 農、林、漁、牧業生產人員	28	66	2.36	44,929	26,632
6 農、林、漁、牧業生產人員	28	66	2.36	44,929	26,632
71 營建及有關工作人員	9	3	0.33	45,000	31,000
72 金屬、機具製造及有關工作人員	46	176	3.83	46,095	28,819
73 手工藝及印刷工作人員	5	0	0.00	-	-
74 電力及電子設備裝修人員	56	163	2.91	43,030	30,546
79 其他技藝有關工作人員	119	202	1.70	36,553	28,682
7 技藝有關工作人員	235	544	2.31	41,579	29,180
81 生產機械設備操作人員	591	867	1.47	38,646	27,956
82 組裝人員	93	48	0.52	51,083	29,135
83 駕駛及移運設備操作人員	81	243	3.00	71,224	31,547
8 機械設備操作及組裝人員	765	1,158	1.51	45,512	28,704
91 清潔工及幫工	105	200	1.90	68,454	27,583
93 採礦、營建、製造及運輸勞力工	550	68	0.12	43,125	27,510
95 廢棄物服務工及環境清掃工	203	201	0.99	66,011	27,320
99 其他基層技術工及勞力工	284	352	1.24	55,953	27,631
9 基層技術工及勞力工	1,142	821	0.72	62,785	27,479
合計	5,362	7,019	1.31	48,578	29,329

註：「-」表示無數值或數值無統計。平均薪資為經常性「月薪」，不含日薪、時薪、面議條件等。

二、雲林縣111年12月求職求才概況

新登記求職2,060人次，較上月增加135人次或7.01%，較上年同月增加179人次或9.52%。

新登記求才2,209人次，較上月減少178人次或7.46%，較上年同月減少34人次或1.52%。求供倍數1.07，較上月減少0.17，較上年同月減少0.12。

職業中類	新登記求職人次	新登記求才人次	求供倍數	最高平均薪資	最低平均薪資
11 民意代表、高階主管及總執行長	2	1	0.50	40,000	35,000
12 行政及商業經理人員	14	4	0.29	40,000	28,000
13 生產及專業服務經理人員	6	10	1.67	35,601	26,105
14 餐旅、零售及其他場所服務經理人員	2	1	0.50	45,000	36,000
1 民意代表、主管及經理人員	24	16	0.67	38,300	28,552
21 科學及工程專業人員	62	31	0.50	75,976	32,095
22 醫療保健專業人員	20	67	3.35	47,344	32,775
23 教學專業人員	34	64	1.88	70,935	30,225
24 商業及行政專業人員	13	9	0.69	37,143	32,343
25 資訊及通訊專業人員	5	2	0.40	36,575	36,575
26 法律、社會及文化專業人員	10	4	0.40	34,230	32,980
2 專業人員	144	177	1.23	62,956	31,422
31 科學及工程助理專業人員	73	119	1.63	41,283	31,201
32 醫療保健助理專業人員	10	11	1.10	71,960	33,289
33 商業及行政助理專業人員	40	54	1.35	47,400	29,256
34 法律、社會、文化及有關助理專業人員	10	12	1.20	45,903	31,105
35 資訊及通訊傳播技術員	6	1	0.17	35,000	28,000
3 技術員及助理專業人員	139	197	1.42	44,815	30,701
41 一般及文書事務人員	313	87	0.28	37,616	28,075
42 顧客服務事務人員	38	28	0.74	61,059	26,691
43 會計、生產、運輸及有關事務人員	53	79	1.49	44,351	28,481
49 其他事務支援人員	6	9	1.50	34,311	32,764
4 事務支援人員	410	203	0.50	43,090	28,291
51 個人服務工作人員	79	137	1.73	34,339	28,222
52 銷售及展示工作人員	119	278	2.34	40,922	26,815
53 個人照顧工作人員	74	210	2.84	34,376	27,200
54 保安服務工作人員	26	21	0.81	47,176	27,576
5 服務及銷售工作人員	298	646	2.17	38,281	27,433
60 農、林、漁、牧業生產人員	20	15	0.75	56,100	28,775
6 農、林、漁、牧業生產人員	20	15	0.75	56,100	28,775
71 營建及有關工作人員	7	74	10.57	26,400	26,400
72 金屬、機具製造及有關工作人員	13	58	4.46	48,963	30,015
73 手工藝及印刷工作人員	0	10	-	30,333	27,422
74 電力及電子設備裝修人員	8	45	5.63	45,275	30,138
79 其他技藝有關工作人員	33	55	1.67	36,290	27,188
7 技藝有關工作人員	61	242	3.97	40,824	28,646
81 生產機械設備操作人員	289	359	1.24	42,812	27,293
82 組裝人員	23	22	0.96	32,033	28,933
83 駕駛及移運設備操作人員	61	43	0.70	46,428	31,052
8 機械設備操作及組裝人員	373	424	1.14	42,785	27,805
91 清潔工及幫工	61	35	0.57	34,895	27,417
93 採礦、營建、製造及運輸勞力工	253	59	0.23	40,941	27,371
95 廢棄物服務工及環境清掃工	96	84	0.88	39,262	29,029
99 其他基層技術工及勞力工	181	111	0.61	53,989	27,604
9 基層技術工及勞力工	591	289	0.49	41,832	27,937
合計	2,060	2,209	1.07	43,656	28,571

註：「-」表示無數值或數值無統計。平均薪資為經常性「月薪」，不含日薪、時薪、面議條件等。

三、嘉義縣111年12月求職求才概況

新登記求職1,679人次，較上月增加237人次或16.44%，較上年同月增加102人次或6.47%。

新登記求才2,426人次，較上月減少65人次或2.61%，較上年同月增加278人次或12.94%。

求供倍數1.44，較上月減少0.29，較上年同月增加0.08。

職業中類	新登記求職人次	新登記求才人次	求供倍數	最高平均薪資	最低平均薪資
11 民意代表、高階主管及總執行長	0	3	-	42,000	30,000
12 行政及商業經理人員	7	7	1.00	40,333	34,333
13 生產及專業服務經理人員	5	29	5.80	67,857	37,500
14 餐旅、零售及其他場所服務經理人員	1	9	9.00	38,889	33,667
1 民意代表、主管及經理人員	13	48	3.69	53,345	35,207
21 科學及工程專業人員	26	64	2.46	40,736	31,179
22 醫療保健專業人員	23	31	1.35	39,353	31,553
23 教學專業人員	18	36	2.00	32,186	30,696
24 商業及行政專業人員	7	23	3.29	39,056	29,956
25 資訊及通訊專業人員	8	20	2.50	46,489	29,822
26 法律、社會及文化專業人員	4	16	4.00	38,268	34,760
2 專業人員	86	190	2.21	39,609	31,202
31 科學及工程助理專業人員	61	202	3.31	55,949	31,450
32 醫療保健助理專業人員	9	0	0.00	-	-
33 商業及行政助理專業人員	31	81	2.61	38,505	29,055
34 法律、社會、文化及有關助理專業人員	11	6	0.55	87,999	33,600
35 資訊及通訊傳播技術員	2	7	3.50	40,726	32,469
3 技術員及助理專業人員	114	296	2.60	51,270	30,839
41 一般及文書事務人員	206	57	0.28	38,178	27,890
42 顧客服務事務人員	30	52	1.73	34,585	29,746
43 會計、生產、運輸及有關事務人員	28	94	3.36	31,438	27,495
49 其他事務支援人員	9	2	0.22	37,875	37,875
4 事務支援人員	273	205	0.75	34,073	28,287
51 個人服務工作人員	109	204	1.87	41,438	28,863
52 銷售及展示工作人員	65	200	3.08	51,649	26,902
53 個人照顧工作人員	52	221	4.25	34,038	29,169
54 保安服務工作人員	26	26	1.00	36,904	29,473
5 服務及銷售工作人員	252	651	2.58	43,685	28,271
60 農、林、漁、牧業生產人員	30	24	0.80	29,209	26,904
6 農、林、漁、牧業生產人員	30	24	0.80	29,209	26,904
71 營建及有關工作人員	7	16	2.29	41,667	41,667
72 金屬、機具製造及有關工作人員	21	73	3.48	57,446	28,939
73 手工藝及印刷工作人員	0	2	-	26,400	26,400
74 電力及電子設備裝修人員	7	24	3.43	59,200	30,880
79 其他技藝有關工作人員	16	105	6.56	61,345	28,928
7 技藝有關工作人員	51	220	4.31	58,543	29,567
81 生產機械設備操作人員	175	385	2.20	43,352	27,510
82 組裝人員	30	17	0.57	30,988	27,388
83 駕駛及移運設備操作人員	41	71	1.73	41,664	29,810
8 機械設備操作及組裝人員	246	473	1.92	42,652	27,822
91 清潔工及幫工	66	80	1.21	32,967	27,500
93 採礦、營建、製造及運輸勞力工	285	107	0.38	33,766	28,244
95 廢棄物服務工及環境清掃工	111	29	0.26	38,730	27,250
99 其他基層技術工及勞力工	152	103	0.68	35,775	27,755
9 基層技術工及勞力工	614	319	0.52	34,400	27,717
合計	1,679	2,426	1.44	43,708	28,929

註：「-」表示無數值或數值無統計。平均薪資為經常性「月薪」，不含日薪、時薪、面議條件等。

四、嘉義市111年12月求職求才概況

新登記求職886人次，較上月減少106人次或10.69%，較上年同月減少170人次或16.10%。

新登記求才1,066人次，較上月增加49人次或4.82%，較上年同月增加71人次或7.14%。求供倍數1.20，較上月增加0.17，較上年同月增加0.26。

職業中類	新登記求職人次	新登記求才人次	求供倍數	最高平均薪資	最低平均薪資
11 民意代表、高階主管及總執行長	2	1	0.50	-	-
12 行政及商業經理人員	4	3	0.75	45,250	36,250
13 生產及專業服務經理人員	5	6	1.20	69,000	42,500
14 餐旅、零售及其他場所服務經理人員	2	20	10.00	34,737	30,879
1 民意代表、主管及經理人員	13	30	2.31	38,630	32,357
21 科學及工程專業人員	23	32	1.39	45,000	29,833
22 醫療保健專業人員	9	3	0.33	78,000	50,000
23 教學專業人員	17	16	0.94	30,067	28,733
24 商業及行政專業人員	8	7	0.88	36,000	27,500
25 資訊及通訊專業人員	12	6	0.50	43,333	28,800
26 法律、社會及文化專業人員	6	0	0.00	-	-
2 專業人員	75	64	0.85	44,163	31,456
31 科學及工程助理專業人員	17	82	4.82	43,494	28,833
32 醫療保健助理專業人員	4	0	0.00	-	-
33 商業及行政助理專業人員	27	63	2.33	39,770	30,789
34 法律、社會、文化及有關助理專業人員	7	8	1.14	33,631	32,786
35 資訊及通訊傳播技術員	5	0	0.00	-	-
3 技術員及助理專業人員	60	153	2.55	41,197	29,965
41 一般及文書事務人員	170	20	0.12	57,893	28,653
42 顧客服務事務人員	24	31	1.29	33,353	26,913
43 會計、生產、運輸及有關事務人員	38	15	0.39	40,053	26,857
49 其他事務支援人員	8	3	0.38	31,500	28,500
4 事務支援人員	240	69	0.29	41,967	27,483
51 個人服務工作人員	66	185	2.80	50,272	28,403
52 銷售及展示工作人員	66	144	2.18	36,613	27,567
53 個人照顧工作人員	35	42	1.20	49,500	27,525
54 保安服務工作人員	12	0	0.00	-	-
5 服務及銷售工作人員	179	371	2.07	43,405	27,942
60 農、林、漁、牧業生產人員	5	2	0.40	-	-
6 農、林、漁、牧業生產人員	5	2	0.40	-	-
71 營建及有關工作人員	1	2	2.00	40,000	26,400
72 金屬、機具製造及有關工作人員	5	10	2.00	87,999	27,120
73 手工藝及印刷工作人員	1	2	2.00	99,999	26,400
74 電力及電子設備裝修人員	10	34	3.40	70,000	28,000
79 其他技藝有關工作人員	9	19	2.11	33,921	27,816
7 技藝有關工作人員	26	67	2.58	57,038	27,521
81 生產機械設備操作人員	48	41	0.85	61,434	27,530
82 組裝人員	12	0	0.00	-	-
83 駕駛及移運設備操作人員	18	49	2.72	68,612	34,790
8 機械設備操作及組裝人員	78	90	1.15	64,706	30,840
91 清潔工及幫工	20	26	1.30	31,250	26,670
93 採礦、營建、製造及運輸勞力工	88	29	0.33	79,999	29,286
95 廢棄物服務工及環境清掃工	24	10	0.42	83,833	26,578
99 其他基層技術工及勞力工	78	155	1.99	38,067	27,959
9 基層技術工及勞力工	210	220	1.05	46,314	27,540
合計	886	1,066	1.20	46,054	28,785

註：「-」表示無數值或數值無統計。平均薪資為經常性「月薪」，不含日薪、時薪、面議條件等。