

## 目錄

壹、前言.....	- 2 -
貳、綜合分析與說明.....	- 2 -
一、統計資料範圍.....	- 2 -
二、統計資料來源.....	- 2 -
三、重要名詞解釋.....	- 2 -
四、綜合分析.....	- 3 -
(一) 全區求職求才及求供倍數分析.....	- 3 -
(二) 求職求才之行職業別分析.....	- 6 -
(三) 前20大熱門職業細類.....	- 8 -
(四) 按教育程度別分析.....	- 10 -
(五) 按年齡別分析.....	- 13 -
(六) 各職類求職求才薪資分析.....	- 14 -
(七) 求職者未能推介就業之原因.....	- 15 -
(八) 雇主提供就業機會未能補實之原因.....	- 15 -
(九) 失業給付及資遣通報概況.....	- 16 -
肆、附表.....	18

## 壹、前言

為促進勞動供需平衡、協助國民充分就業、充分運用人力資源，基於「就業服務法」第16條規定及縮減媒合差距的目標，本分署致力於蒐集就業市場資訊並定期發布，以提供求職民眾或求才雇主瞭解地區人力需求特性及產業結構變化；同時藉由統計資訊所揭示之行、職業別、區域別、教育程度、年齡等變數的特徵，呈現雲嘉南地區就業市場之概況，做為民眾尋職及企業招募參考。報告資料因四捨五入計算，部份數據會產生誤差，如有疏漏，尚祈各界不吝指教，俾能更完善精進。

## 貳、綜合分析與說明

### 一、統計資料範圍

本報告係以「勞動力發展署就業服務資訊整合系統」取得原始資料，亦即曾至公立就業服務機構辦理求職、求才之數據，包含本分署及所屬就業中心、臺南市職訓就服中心就服臺(以下簡稱臺南市訓就中心)、嘉義縣社會局就服臺(以下簡稱嘉義縣就服臺)。

表1 雲嘉南轄區內之服務範圍

縣市	單位別	鄉鎮就業服務臺
臺南市	臺南就業中心	安平、仁德、關廟、西港、將軍。
	永康就業中心	新化、安定、楠西、南化、山上、善化、大內、玉井、南科。
	新營就業中心	麻豆、白河、學甲、六甲、東山、柳營、下營。
	臺南市訓就中心	臺南市訓就中心
嘉義市	嘉義就業中心	民雄、中埔、大林、溪口、阿里山、竹崎。
嘉義縣	朴子就業中心	六腳、布袋、東石、義竹、鹿草、新港、水上。
	嘉義縣就服臺	嘉義縣就服臺
雲林縣	虎尾就業中心	麥寮、水林、口湖、褒忠、元長、土庫、臺西。
	斗六就業中心	大埤、斗南、蔴荳、崙背、林內、古坑、二崙、西螺。

### 二、統計資料來源

本分析報告係從勞動部勞動力發展署就業服務資訊整合系統中取得求職、求才等相關數據，並據以統計分析。

### 三、重要名詞解釋

名詞	定義及說明
求職人數	係以本分署所屬中心、臺服務臨櫃及現場徵才之求職登記並鍵入就服資訊系統之人數，及加上臺灣就業通之求職登記人數。
求才人數	係以本分署所屬中心、臺服務臨櫃及現場徵才之求才登記職缺並鍵入就服資訊系統之人數，及加上臺灣就業通求才登記工作地點為雲嘉南地區之人數。
新登記	指在當月內辦理求職或求才登記之人數，如新登記求職人數、新登記求才人數。

有效求職	係指當月新登記求職者外，尚包括有效期限內已辦理求職登記，其延至當月仍需予以介紹者。
有效求才	係指當月新登記求才者外，尚包括有效期限內已辦理求才登記，其延至當月仍需予以介紹者。
求供倍數	指新登記求才人數對新登記求職人數之倍數。
就業人數	係以本分署所屬各就業中心、臺推介成功及自行就業人數。
就業服務資訊整合系統	指求職、求才者，透過公立就業服務機構就業資訊區架設之電腦及臺灣就業通，所獲得各項服務之系統。

#### 四、綜合分析

主計總處公布108年平均就業人數1,150萬人，年增66千人或0.58%；失業人數44萬6千人，年增6千人或1.22%；非勞動力人數為824萬3千人，年減11千人或0.14%；勞動力參與率為59.17%，年增0.18個百分點；失業率3.73%，年增0.02個百分點。雲嘉南地區15歲以上民間人口約291萬人，其中勞動力人口約179.8萬人，勞動力參與率<sup>1</sup> 61.79%、失業率<sup>2</sup> 3.67%。雲嘉南四縣市詳細資訊如下表：

項目別	108年						單位：千人，%
	就業者	失業者	失業率	勞動力參與率	勞動力	非勞動力	15歲以上民間人口
雲嘉南地區	1731	66	3.7	61.8	1798	1113	2910
雲林縣	345	13	3.6	59.9	358	240	598
臺南市	991	38	3.7	63.1	1030	602	1631
嘉義市	131	5	3.7	59.5	136	93	229
嘉義縣	264	10	3.7	60.5	274	178	452
主計總處每半年發布縣市別資料							

##### (一) 全區求職求才及求供倍數分析

##### 1、108年求職、求才及求供倍數概況

「新登記求職人數」為124,817人，較上年增加2,473人或2.02%，較前年減少18,764人或13.07%；「新登記求才人數」為179,601人，較上年減少10,850人或5.70%，較前年減少29,221人或13.99%；求供倍數為1.44，較上年減少0.12，較前年則減少0.02。

<sup>1</sup> 勞參率(%) = 勞動力 / 15歲以上民間人口 \* 100%

<sup>2</sup> 失業率(%) = 失業者 / 勞動力 \* 100% = 失業者 / (失業者 + 就業者) \* 100%

近年求職求才變動情形

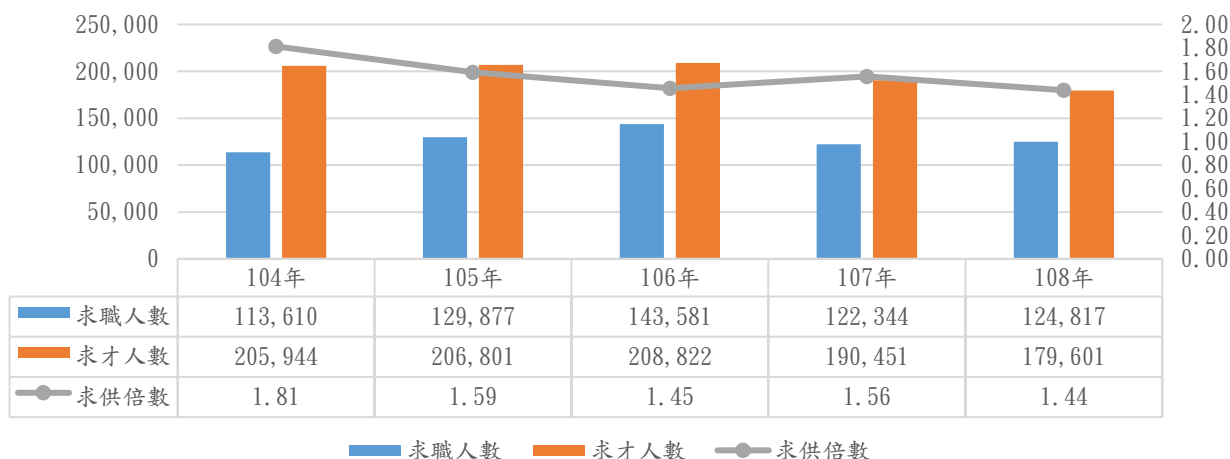


圖1 近年新登記求職求才與求供倍數變動情形

## 2、求才利用率及求職就業率

「新登記求職就業率」為17.75%，較上年減少1.07個百分點，較前年減少2.86個百分點；「新登記求才利用率」為22.04%，較上年增加3.59個百分點，較前年則增加1.94個百分點。近三年之「新登記求職就業率」、「新登記求才利用率」

詳如表2、圖2

表2 近三年求職、求才人數及求供倍數

項目		106年	107年	108年	較上年同年		較上年	
求職人數	新登記①	143,581	122,344	124,817	2,473	2.02%	-18,764	-13.07%
	有效②	360,951	325,632	327,793	2,161	0.66%	-33,158	-9.19%
求才人數	新登記③	208,822	190,451	179,601	-10,850	-5.70%	-29,221	-13.99%
	有效④	368,836	333,273	308,329	-24,944	-7.48%	-60,507	-16.40%
求職推介 就業人數	新登記⑤	29,601	23,022	22,157	-865	-3.76%	-7,444	-25.15%
	有效⑥	113,625	85,577	81,341	-4,236	-4.95%	-32,284	-28.41%
求才雇用 人數	新登記⑦	41,974	35,144	39,589	4,445	12.65%	-2,385	-5.68%
	有效⑧	155,022	119,377	122,675	3,298	2.76%	-32,347	-20.87%
求供倍數	新登記③/①	1.45	1.56	1.44	-0.12		-0.02	
	有效④/②	1.02	1.02	0.94	-0.08		-0.08	
求職就業 率	新登記⑤/①	20.62%	18.82%	17.75%	-1.07%		-2.86%	
	有效⑥/②	31.48%	26.28%	24.81%	-1.47%		-6.66%	
求才利用 率	新登記⑦/③	20.10%	18.45%	22.04%	3.59%		1.94%	
	有效⑧/④	42.03%	35.82%	39.79%	3.97%		-2.24%	

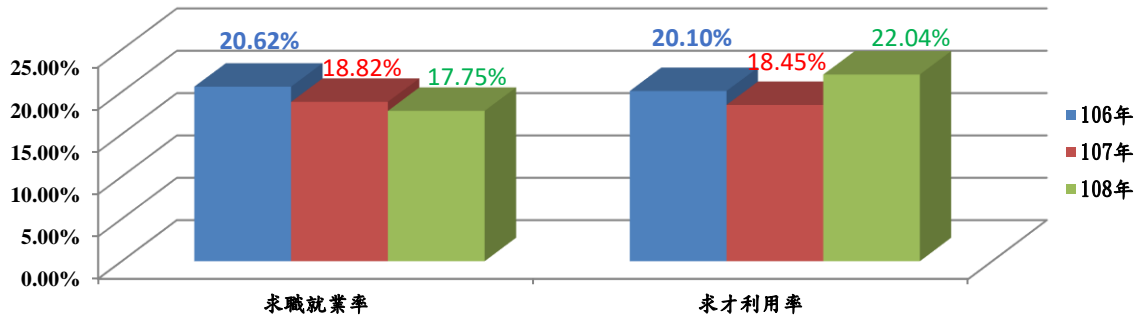


圖2 近年求職就業率、求才利用率

### 3、按單位別分析

108年「新登記求才人數」最多前三名依序為臺南就業中心34,249人、臺南市訓就中心29,615人、永康就業中心29,360人；「新登記求職人數」最多前三名依序為臺南就業中心25,823人、永康就業中心18,869人、嘉義就業中心17,118人；求供倍數最高前三名依序為：臺南市訓就中心3.46、嘉義縣就服臺2.45及永康就業中心1.56。各單位「新登記求職人數」及「新登記求才人數」情形詳如表3及圖3所示。

表3 108年求職、求才人數及求供倍數-按單位別區分

項目		臺南就業中心	永康就業中心	新營就業中心	嘉義就業中心	朴子就業中心	虎尾就業中心	斗六就業中心	臺南市訓就中心	嘉義縣就服臺
求職人數	新登記①	25,823	18,869	15,037	17,118	11,948	12,774	13,422	8,568	1,118
	有效②	71,384	47,144	40,472	45,677	32,810	31,932	35,167	19,512	3,306
求才人數	新登記③	34,249	29,360	16,762	22,219	12,508	15,261	16,889	29,615	2,738
	有效④	51,369	52,761	28,775	37,875	22,247	27,738	30,103	52,359	5,100
求職推介就業人數	新登記⑤	5,440	4,056	1,483	2,327	1,045	2,563	1,735	3,243	263
	有效⑥	16,326	13,371	9,939	10,940	7,665	8,743	8,827	5,118	404
求才僱用人數	新登記⑦	13,293	4,501	3,608	5,678	1,968	2,208	2,881	5,099	353
	有效⑧	24,002	21,066	13,088	16,040	8,031	11,982	12,702	14,009	1,753
求供倍數	新登記③/①	1.33	1.56	1.11	1.30	1.05	1.19	1.26	3.46	2.45
	有效④/②	0.72	1.12	0.71	0.83	0.68	0.87	0.86	2.68	1.54
求職就業率	新登記⑤/①	21.07%	21.50%	9.86%	13.59%	8.75%	20.06%	12.93%	37.85%	23.52%
	有效⑥/②	22.87%	28.36%	24.56%	23.95%	23.36%	27.38%	25.10%	26.23%	12.22%
求才利用率	新登記⑦/③	38.81%	15.33%	21.52%	25.55%	15.73%	14.47%	17.06%	17.22%	12.89%
	有效⑧/④	46.72%	39.93%	45.48%	42.35%	36.10%	43.20%	42.20%	26.76%	34.37%

資料來源：勞動部勞動力發展署，就業服務資訊整合系統

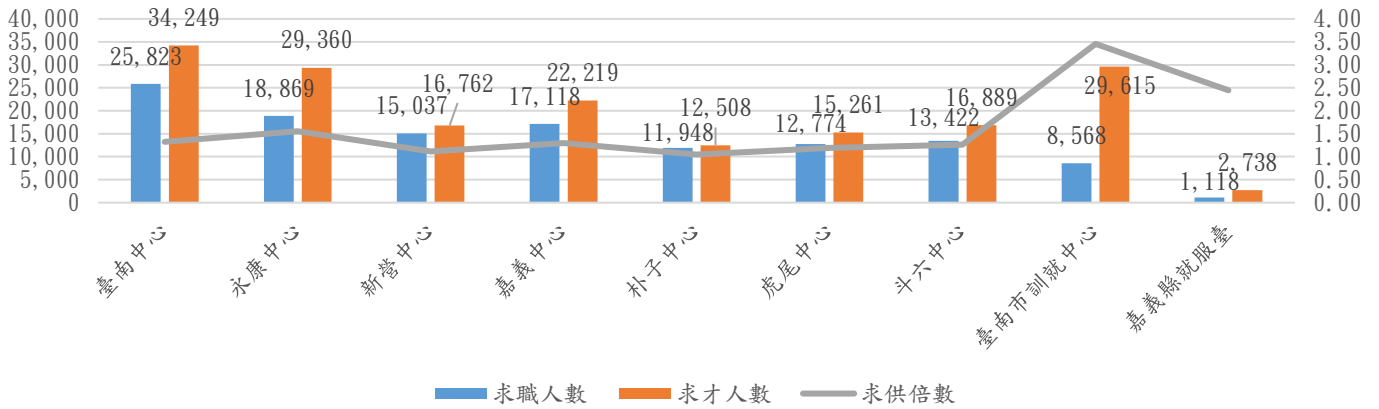


圖3 108年單位別雲嘉南求職、求才人數差異情形

## (二) 求職求才之行職業別分析

### 1、求才行業別分析

求才行業別以「製造業」99,655人（占55.49%）最多，「批發及零售業」19,302人第二。

求才數行業別

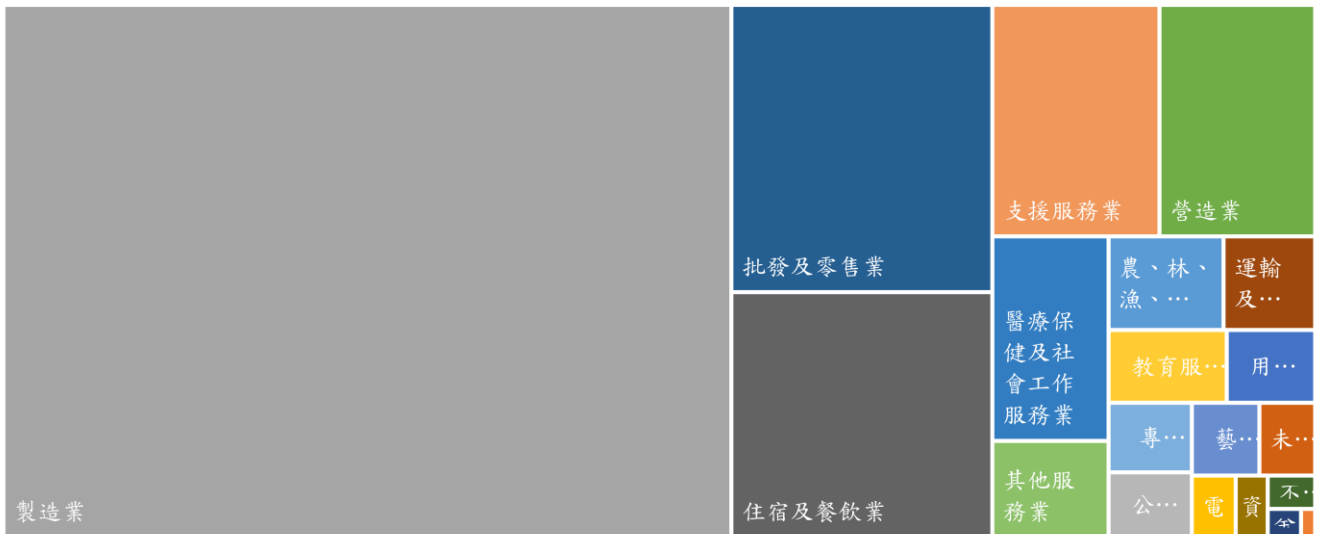


圖4 108年求才人數—按行業別區分

### 2、求職求才職業別分析

求職者期望職業別來看，以應徵從事「基層技術工及勞力工」的36,235人（占29.03%）以及「事務支援人員」20,998人（占16.82%）次之；求才則以「技術員及助理專業人員」44,799人（占24.94%）和「機械設備操作及組裝人員」30,889人（占17.20%）佔比較高。108年各職業類別求職求才分布如圖5。

職業別求職求才分布

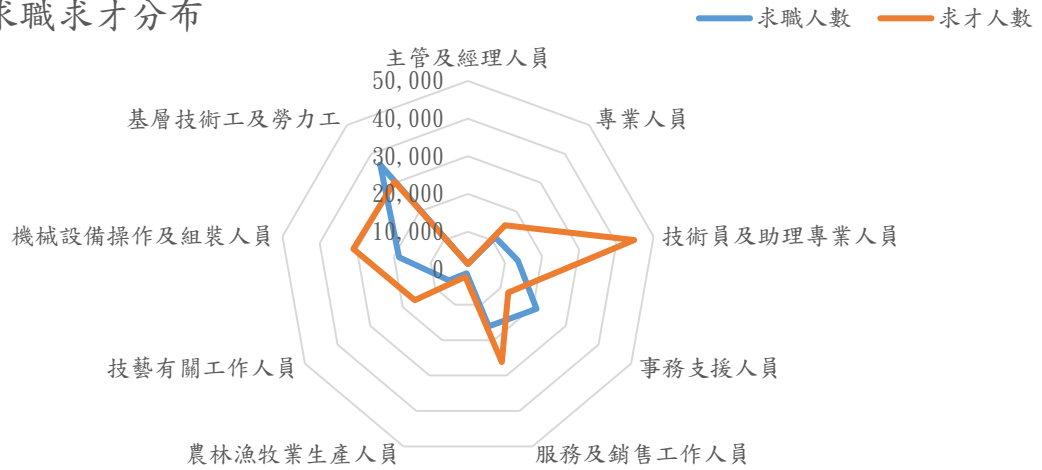


圖5 108年各職業大類求職求才分布

求職者性別差異較大為「事務支援人員」（女性人數多於男性10,928人）、「服務及銷售工作人員」（女性人數多於男性4,424人）及「技術員及助理專業人員」（男性人數多於女性4,369人）。

求職者性別-職業類別

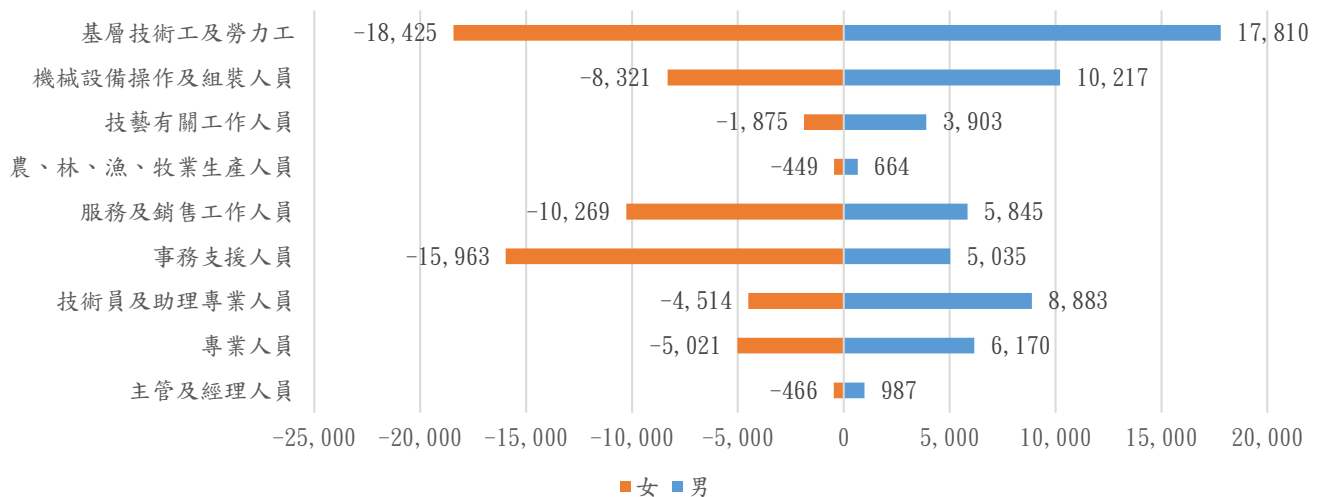


圖6 各職業類別求職性別差異

### 3、各職類之求供倍數分析

以「求供倍數」來看就業市場供需狀況，求才大於供給求職的職業大類最高依序為「技術員及助理專業人員」3.34、「技藝有關工作人員」2.83、「農、林、漁、牧業生產人員」1.88。

## 求供倍數

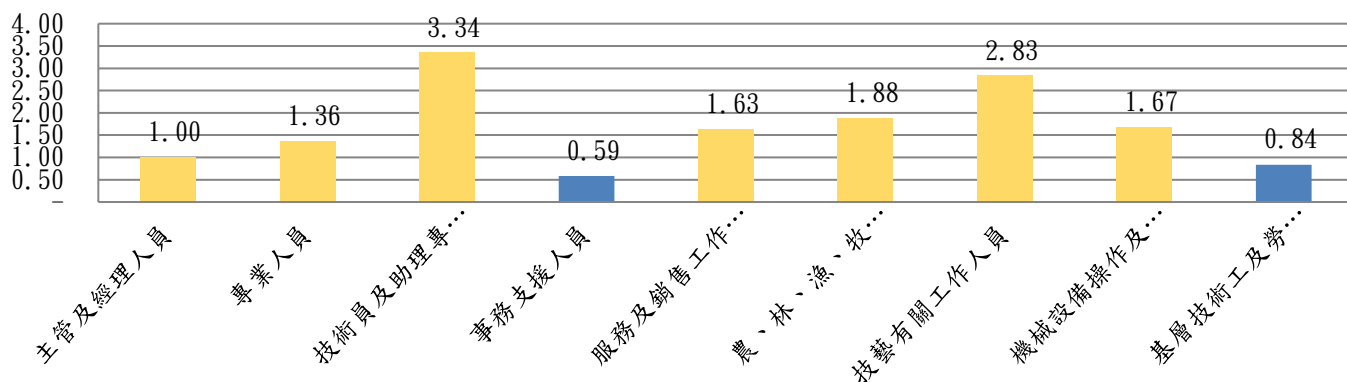


圖7 求供倍數—按職業大類區分

### (三) 前20大熱門職業細類

#### 1、全區前20大熱門職業細類分析

求才熱門職類依序為：「其他製程控制技術員」、「製造勞力工」、「未分類其他生產機械設備操作人員」等。

求職熱門職類依序為：「製造勞力工」、「事務秘書」、「包裝及有關機械操作人員」等，詳如表4。

表4 108年求職、求才人數前20名—按職業細類區分

排序	求才前 20 名職類	求才	求才-求職	求供倍數	求職前 20 名職類	求職	求才-求職	求供倍數
1	3139 其他製程控制技術員	19,854	15,188	4.26	9320 製造勞力工	20,387	-9135	0.55
2	9320 製造勞力工	11,252	-9,135	0.55	4120 事務秘書	11,414	-9762	0.14
3	8199 未分類其他生產機械設備操作人員	9,079	7,077	4.53	8193 包裝及有關機械操作人員	8,974	-329	0.96
4	8193 包裝及有關機械操作人員	8,645	-329	0.96	9909 未分類其他基層技術工及勞力工	6,515	-602	0.91
5	5139 其他餐飲服務人員	7,611	3,463	1.83	5220 商店銷售有關人員	4,949	2317	1.47
6	5220 商店銷售有關人員	7,266	2,317	1.47	3139 其他製程控制技術員	4,666	15188	4.26
7	3117 工業及生產技術員	6,751	5,298	4.65	5139 其他餐飲服務人員	4,148	3463	1.83
8	9909 未分類其他基層技術工及勞力工	5,913	-602	0.91	9502 環境清掃工	3,033	-535	0.82
9	3339 其他企業支援服務代理人	5,009	4,385	8.03	4110 一般辦公室事務人員	2,525	-1229	0.51
10	7429 其他電子設備裝修人員	4,092	2,942	3.56	8202 電力及電子設備組裝人員	2,316	493	1.21



11	9112 辦公室、旅館及類似場所清潔工及幫工	3,737	1,610	1.76	4222 接待員及服務台事務人員	2,312	626	1.27
12	3114 電子工程技術員	3,673	3,202	7.80	5320 照顧服務員	2,200	1055	1.48
13	5404 保全及警衛人員	3,384	1,900	2.28	9112 辦公室、旅館及類似場所清潔工及幫工	2,127	1610	1.76
14	9312 營建勞力工	3,338	1,610	1.93	8199 未分類其他生產機械設備操作人員	2,002	7077	4.53
15	5320 照顧服務員	3,255	1,055	1.48	9312 營建勞力工	1,728	1610	1.93
16	4222 接待員及服務台事務人員	2,938	626	1.27	8322 小客車及小貨車駕駛人員	1,659	-142	0.91
17	8202 電力及電子設備組裝人員	2,809	493	1.21	4311 會計及簿記事務人員	1,532	-773	0.50
18	4322 生產事務人員	2,754	1,900	3.22	5404 保全及警衛人員	1,484	1900	2.28
19	2141 工業及生產工程師	2,580	2,059	4.95	3322 商業銷售代表	1,470	256	1.17
20	9502 環境清掃工	2,498	-535	0.82	3117 工業及生產技術員	1,453	5298	4.65

資料來源：就業服務資訊系統

由求職求才落差前10大職業細類落差最大來看，職缺供不應求以「事務秘書」最多，而廠商提供職缺供過於求情形以「其他製程控制技術員」落差最多，供需落差最大職缺如下圖。

供需落差較大職缺

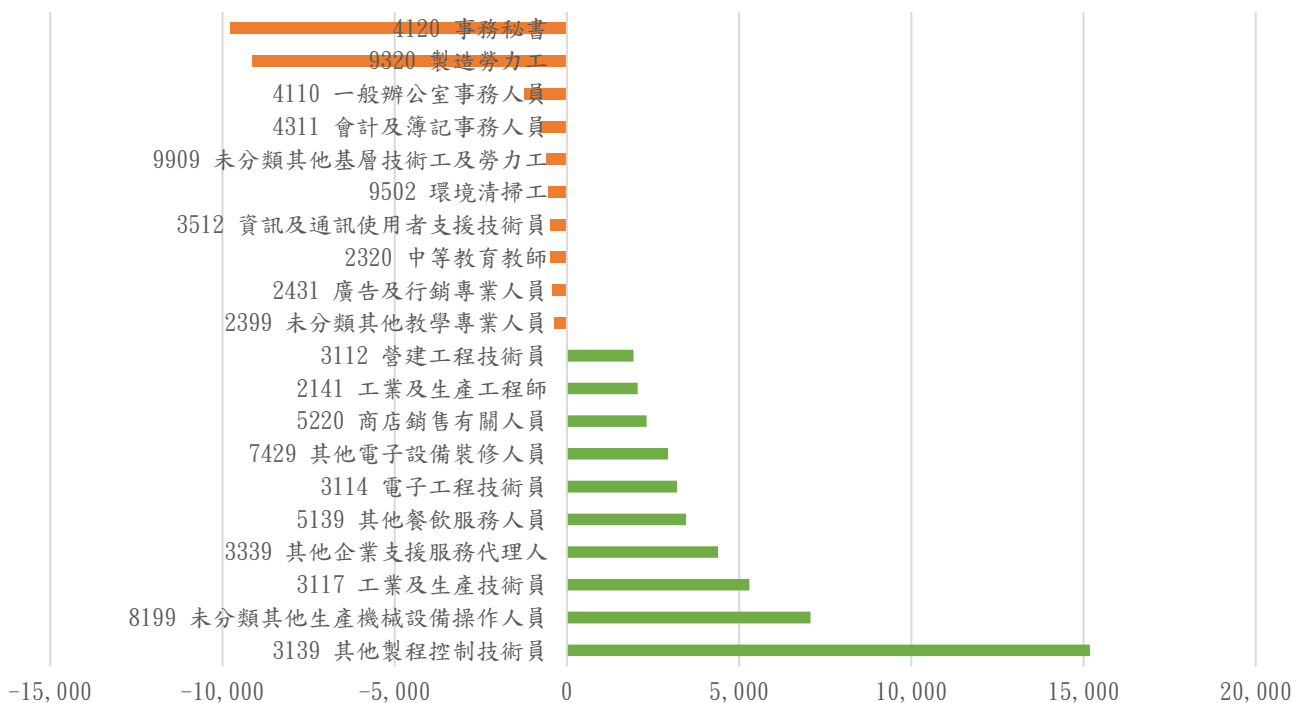


圖8 供需落差較大職缺-職業細類區分

## 2、前20大熱門職業求才人數—按單位別分析

新登記求才人數為179,601人，其中「其他餐飲服務人員」為臺南中心和嘉義中心求才人數最多職類；「其他製程控制技術員」為永康中心、新營中心、臺南市訓就中心和嘉義縣就服臺求才人數最多職類；「製造勞力工」為朴子中心求才人數最多職類；「未分類其他生產機械設備操作人員」為虎尾中心及斗六中心求才人數最多職類。

項目	臺南 中心	永康 中心	新營 中心	嘉義 中心	朴子 中心	虎尾 中心	斗六 中心	臺南市訓 就中心	嘉義縣 就服臺	總計
3139 其他製程控制技術員	1,293	7,596	2,763	1,282	666	507	655	4,519	573	19,854
9320 製造勞力工	2,213	1,085	1,251	1,310	1,425	1,200	1,304	1,350	114	11,252
8199 未分類其他生產機械設備 操作人員	1,467	1,977	776	477	440	1,445	2,075	416	6	9,079
8193 包裝及有關機械操作人員	1,556	1,808	628	896	640	506	743	1,655	213	8,645
5139 其他餐飲服務人員	3,512	304	278	1,577	251	257	562	809	61	7,611
5220 商店銷售有關人員	2,104	175	717	1,508	258	335	768	1,361	40	7,266
3117 工業及生產技術員	1,745	1,091	1,775	188	144	191	218	1,130	269	6,751
9909 未分類其他基層技術工及 勞力工	2,326	235	235	1,451	95	287	753	491	40	5,913
3339 其他企業支援服務代理人	1,695	744	526	477	309	85	392	717	64	5,009
7429 其他電子設備裝修人員	233	636	435	744	191	149	108	1,516	80	4,092
9112 辦公室、旅館及類似場所 清潔工及幫工	934	416	119	508	104	78	133	1,397	48	3,737
3114 電子工程技術員	205	1,443	334	169	104	84	302	910	122	3,673
5404 保全及警衛人員	168	164	132	244	124	202	88	2,247	15	3,384
9312 營建勞力工	206	287	141	480	707	1,205	219	63	30	3,338
5320 照顧服務員	901	388	327	411	146	290	396	197	199	3,255
4222 接待員及服務台事務人員	1,228	256	188	569	196	64	158	225	54	2,938
8202 電力及電子設備組裝人員	177	184	90	318	44	3	150	1,843	0	2,809
4322 生產事務人員	250	548	167	240	272	62	705	480	30	2,754
2141 工業及生產工程師	697	635	93	170	127	45	154	601	58	2,580
9502 環境清掃工	186	358	225	397	255	369	406	276	26	2,498

### (四) 按教育程度別分析

#### 1、全區求職者之教育程度分析

「新登記求職人數」總計124,817人，教育程度以「高職」學歷41,564人（占33.30%）最多，「大學」學歷41,130人（占32.95%）次之、「國中」學歷14,092人（占11.29%）第三。

以近兩年資料來看，「高職」及「大學」學歷求職者居多，且108年比重略微上升，而在「國中」及「國小以下」比重呈現下降，詳如圖9所示。

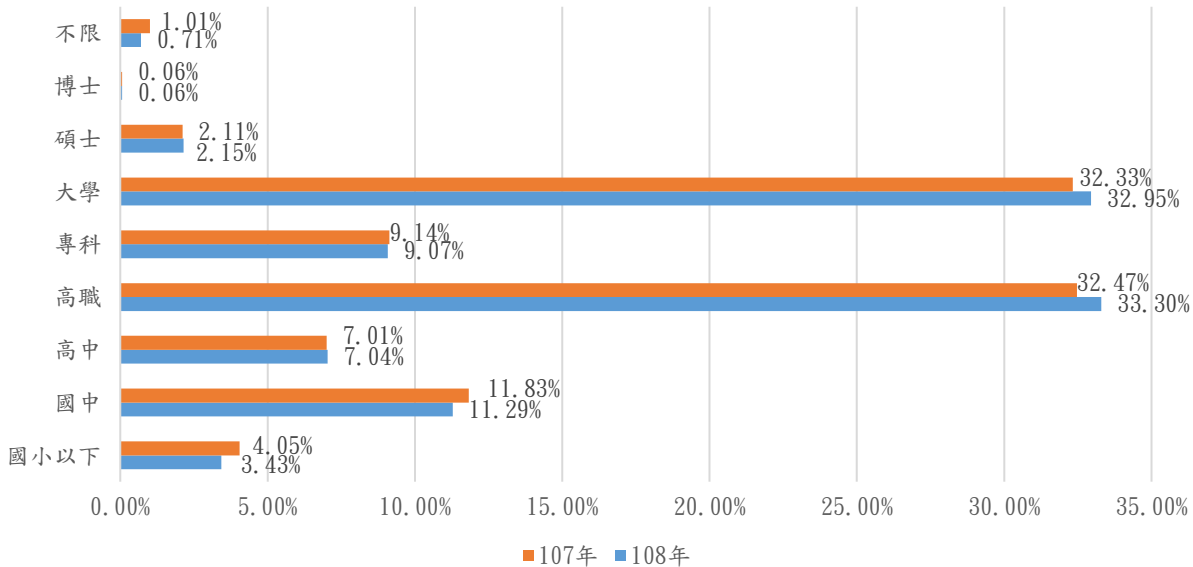


圖9 近兩年求職人數按教育程度別所占比例

另從不同性別觀察求職者的差異，「新登記求職人數」124,817人中，按個別教育程度別，除「碩士」和「博士」外其餘學歷女性多於男性。以折線圖表示各教育程度男、女性人數，詳如圖10。

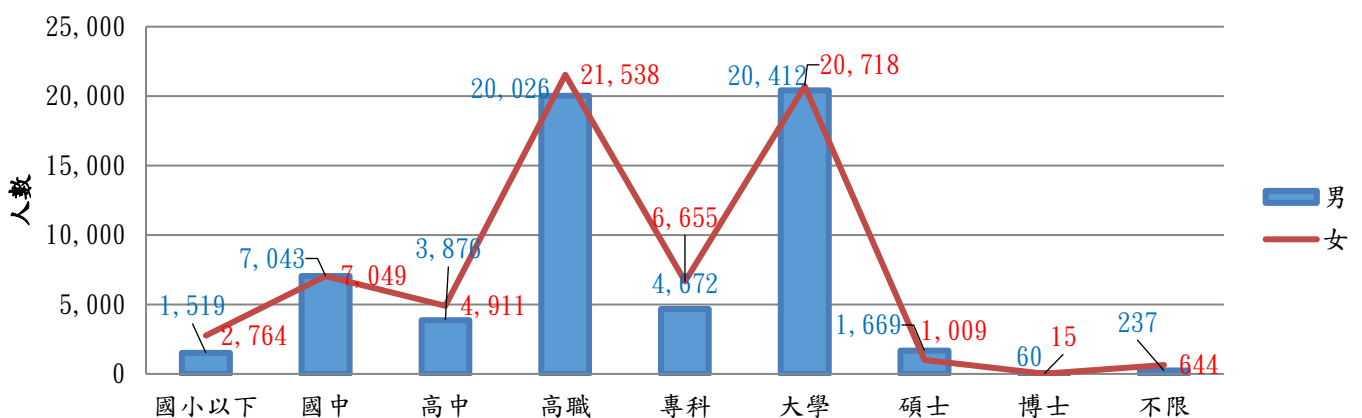


圖10 求職人數各教育程度男、女性人數

## 2、各單位求職者各學歷層人數統計分析

本年新登記求職人數總計124,817人，「大學」學歷為臺南中心(8,810人)、永康中心(7,013人)、嘉義中心(5,818人)、臺南市訓就中心(3,580人)及嘉義縣就服臺(410人)最多求職人數；「高職」學歷為新營中心(5,516人)、朴子中心(3,858人)、虎尾中心(4,500人)及斗六中心(5,045人)最多求職人數。108年各中心求職者各學歷層人數統計表詳如表6。

項目	臺南中心	永康中心	新營中心	嘉義中心	朴子中心	虎尾中心	斗六中心	臺南市訓就中心	嘉義縣就服臺
國小以下	975	554	542	461	534	611	436	143	16
國中	2,756	1,828	1,921	1,879	1,468	1,699	1,912	507	93
高中	1,755	1,181	1,173	1,120	1,070	920	973	496	87
高職	8,082	5,981	5,516	5,457	3,858	4,500	5,045	2,717	339
專科	2,503	1,757	1,125	1,887	999	895	1,166	863	128
大學	8,810	7,013	4,424	5,818	3,741	3,753	3,570	3,580	410
碩士	793	483	215	273	203	195	241	242	33
博士	37	12	4	6	0	5	6	5	0

### 3、求才之教育程度需求分析

求才按教育程度以不限學歷占多數，其次為「高職」學歷47,958人（占26.70%）、「高中」學歷5,095人（占14.42%）第三。與去年同期相較，需求比例上升學歷為「不限」、「博士」、「專科」、「國中」及「國小以下」，詳如下圖。

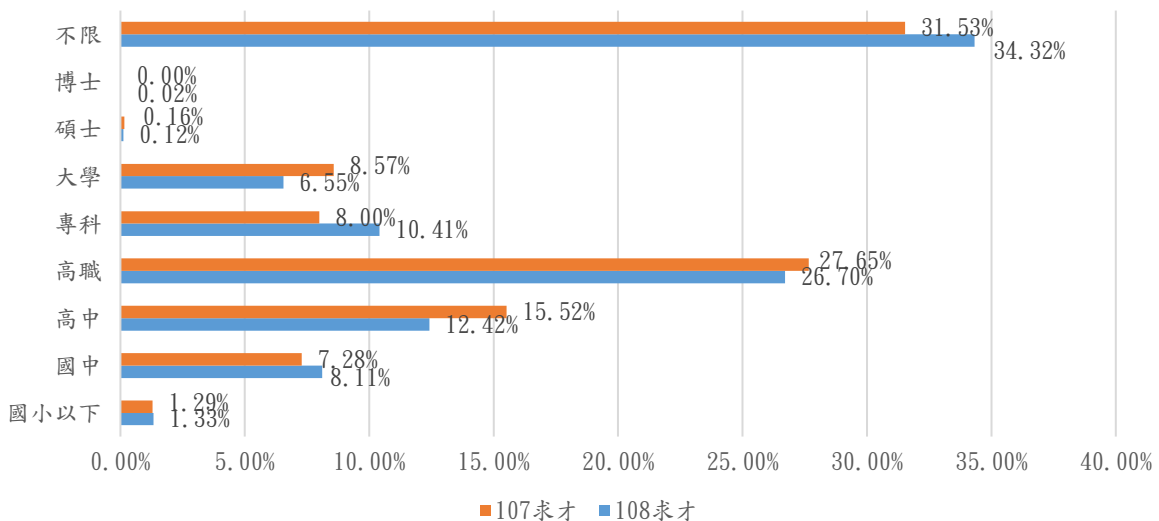


圖11 求職人數各教育程度男、女性人數

由求職者學歷來看「國中」、「高中」、「高職」及「專科」學歷之求供倍數在1以上，其他學歷別求供倍數皆未達1。

## (五) 按年齡別分析

### 1、全區求職者年齡層分析

本年度求職按年齡別，以「20-24歲」居首，「25-29歲」、「35-39歲」居第2、3序位；另從不同性別觀察求職者年齡層的差異，以「45-49歲」（女性多於男性2,235人）、「40-44歲」（女性多於男性1,902人）及「50-54歲」（女性多於男性1,770人）差異較明顯。各年齡層男、女性人數詳如圖12。

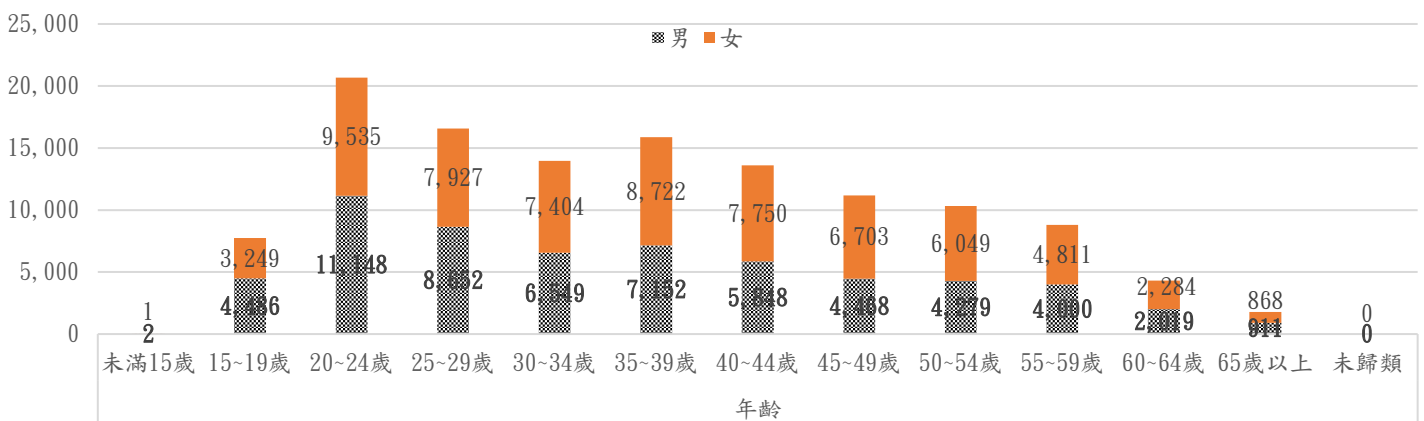


圖12 求職人數按年齡及性別分布

### 2、各單位求職者年齡層分析

本年新登記求職年齡按單位別分布狀況，「20-24歲」為永康中心(2,953人)、新營中心(2,964人)、嘉義中心(3,835人)、虎尾中心(2,166人)、斗六中心(2,271人)及嘉義縣就服臺(166人)最多求職的年齡；「25-29歲」為朴子中心(2,378人)及臺南市訓就中心(1,419人)最多求職的年齡；「35-39歲」為臺南中心(3,333人)最多求職年齡。108年各中心求職者各年齡層人數統計表詳如表7。

項目	台南中心	永康中心	新營中心	嘉義中心	朴子中心	虎尾中心	斗六中心	臺南市訓就中心	嘉義縣就服臺
未滿15歲	0	1	0	0	0	1	0	1	0
15~19歲	1,406	907	908	880	424	2,022	792	342	43
20~24歲	3,228	2,953	2,964	3,835	1,750	2,166	2,271	1,328	166
25~29歲	3,169	2,441	1,753	2,321	2,378	1,261	1,681	1,419	146
30~34歲	2,810	2,375	1,472	1,639	1,638	1,107	1,542	1,216	142
35~39歲	3,333	2,811	1,786	1,848	1,619	1,415	1,642	1,248	156
40~44歲	3,191	2,335	1,552	1,514	1,117	1,352	1,415	975	127
45~49歲	2,632	1,617	1,401	1,339	911	1,028	1,330	780	113

50~54歲	2,502	1,384	1,260	1,476	836	982	1,209	544	116
55~59歲	2,019	1,280	1,188	1,343	692	854	943	406	80
60~64歲	957	594	536	704	412	420	431	228	18
65歲以上	576	171	217	219	171	166	166	81	11

## (六) 各職類求職求才薪資分析

### 1、求職求才者平均薪資待遇分析

本年運用轄區公立就服機構求職平均希望待遇為27,676元，平均希望待遇最高職業為「**主管及經理人員**」，「**專業人員**」次之，「**技術員及助理專業人員**」第三。本年運用轄區公立就服機構求才最高平均/最低平均薪資範圍為(32,930元/26,302元)，其中最高平均薪資職業為「**專業人員**」，「**主管及經理人員**」次之，「**技術員及助理專業人員**」第三。根據統計資料交叉比較「**服務及銷售工作人員**」和「**基層技術工及勞力工**」求才最低平均薪資高於求職者平均希望薪資。各職業別期望平均薪資如圖13。

職業別期望平均薪資

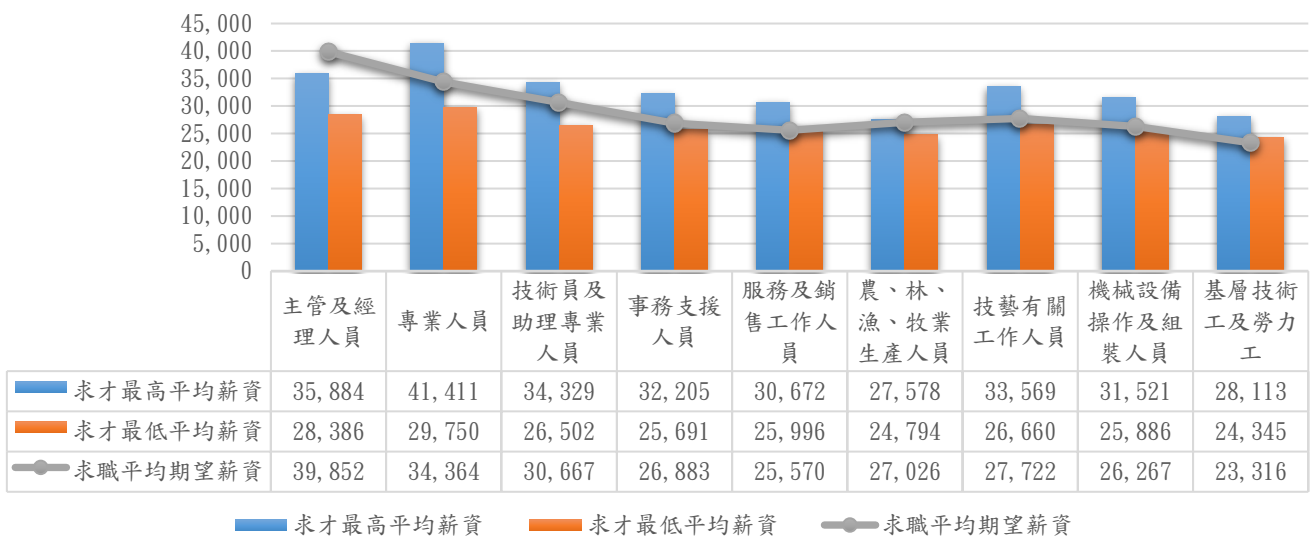


圖13 求職求才期望平均薪資職業別分布

### 2、求職求才平均薪資單位別

本年運用轄區公立就服機構單位別來看求才最高平均薪資最高為嘉義縣就服臺、臺南市訓就中心及永康就業中心，求才最低平均薪資最高為臺南市訓就中心、永康就業中心及臺南就業中心，而求職期望平均薪資最高為臺南就業中心、永康就業中心及嘉義縣就服臺。各單位別求職求才平均薪資如圖14。

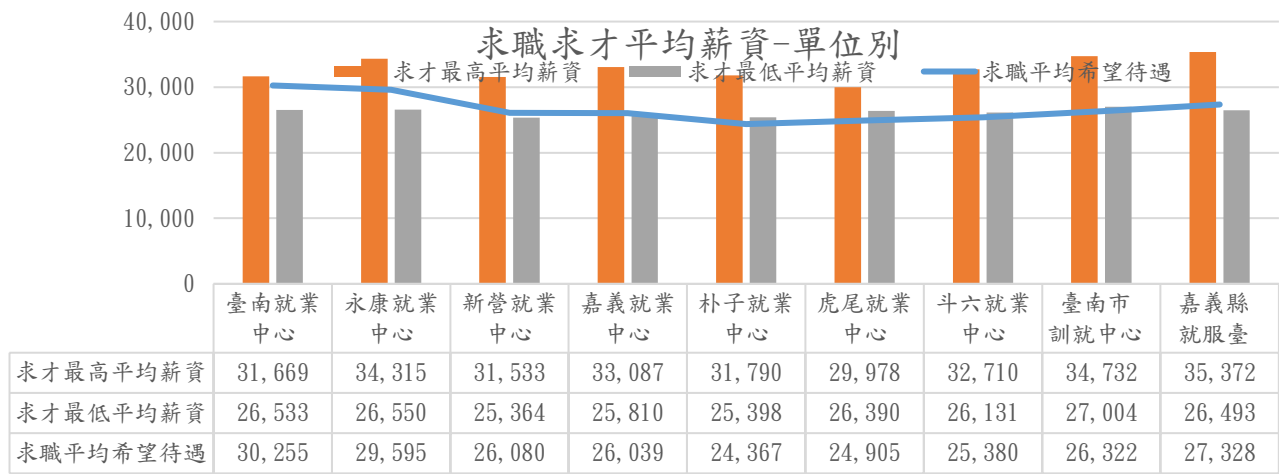


圖14 單位別求職求才期望平均薪資

### (七) 求職者未能推介就業之原因

求職者未能推介主要原因為「求職者本身條件不合」及「與求職者就業意願不合」，詳細原因如表8。

表8 108年求職者未能推介就業之原因細類

項目	臺南中心	永康中心	新營中心	嘉義中心	朴子中心	虎尾中心	斗六中心	臺南市訓就中心	嘉義縣就服臺	總計
總計	3,636	2,306	1,161	2,099	2,128	2,658	4,701	91	3	18,783
與求職者就業意願不合	503	564	431	275	747	1,467	1,915	40	1	5,943
工作環境不合	91	228	187	130	324	678	1,105	16	0	2,759
工作時間不合	37	61	67	40	155	56	240	5	1	662
無法配合加班或輪班	23	54	27	18	59	12	129	2	0	324
福利措施不合	6	12	11	17	46	8	58	1	0	159
待遇措施不合	5	3	1	1	9	0	6	0	0	25
與個人性向、意願不符	268	100	83	46	99	11	97	8	0	712
工作地區不合	47	25	15	11	25	9	44	2	0	178
工作內容不合	26	81	40	12	30	693	236	6	0	1,124
求職者本身條件不合	1,717	1,223	465	876	1,005	817	1,765	12	1	7,881
技術不合	568	414	149	249	194	296	555	5	1	2,431
未備駕照或交通工具	6	6	4	3	3	7	10	0	0	39
體能、健康條件不合	1,135	792	310	613	795	510	1,178	7	0	5,340
教育程度不合	6	9	2	5	10	4	20	0	0	56
身分不符	2	2	0	6	3	0	2	0	0	15
求才廠商已錄用額滿	918	427	166	785	291	305	443	8	0	3,343
求職者已另行就業	463	68	61	141	63	55	541	24	1	1,417
其他	35	24	38	22	22	14	37	7	0	199

### (八) 雇主提供就業機會未能補實之原因

雇主提供就業機會未能補實之原因，以職業類別來看皆以「求職者本身條件

不符」之原因最高，其中以「體能、健康條件不合」為主因職業為「農、林、漁、牧業生產人員」、「機械設備操作及組裝人員」及「基層技術工及勞力工」，其餘職業別皆以「技術不合(無相關工作經驗、專長、證照)」居多，詳如表9。

表9 108年雇主提供就業機會未能補實之原因

雇主提供就業機會未能補實之原因	主管及經理人員	專業人員	技術員及助理專業人員	事務支援人員	服務及銷售工作人員	農林漁牧業生產人員	技藝有關工作人員	機械設備操作及組裝人員	基層技術工及勞力工
雇主提供條件不合	6	56	187	241	244	30	86	576	577
工作時間不合	0	13	32	38	50	4	15	63	77
工作環境不合	3	29	109	150	118	23	51	390	400
工作地區不合	0	1	6	4	2	0	6	28	14
待遇措施不合	0	1	2	5	2	0	2	4	4
與個人性向、意願不符	1	3	13	17	48	2	3	25	22
無法配合加班或輪班	1	7	17	23	19	0	9	58	52
福利措施不合	1	2	8	4	5	1	0	8	8
求職者本身條件不符	130	534	1,344	2,209	888	77	480	2,167	2,529
技術不合(無相關工作經驗、專長、證照)	95	395	863	1,351	451	20	245	603	523
面試技巧不足(服儀、態度)	0	16	4	4	14	0	0	10	19
考試、測驗未通過	5	13	47	70	15	0	22	45	21
體能、健康條件不合	30	100	425	767	403	56	205	1,498	1,947
教育程度不合	0	9	3	12	3	0	6	4	4
身分不符(如更生依法無法僱用、學生等)	0	0	0	1	2	0	1	3	1
未備駕照或交通工具	0	1	2	4	0	1	1	4	14
求才廠商已錄用額滿	14	68	141	336	144	14	58	343	290
求職者無工作意願	0	3	2	1	1	0	0	3	6
求職者無法聯繫	0	4	0	4	0	1	4	8	19
錄取未報到	1	6	18	10	14	5	8	13	38
求職者已另行就業	1	6	13	20	9	0	4	18	11
其他	0	1	2	3	4	5	6	7	8

### (九) 失業給付及資遣通報概況

本年轄區資遣通報總計為13,467人，較上年增加717人或5.62%，較前年增加1,089人或8.80%，本年資遣事由<sup>3</sup>以勞基法第11條第5款「勞工對於所擔任工作確不

<sup>3</sup> 有關資遣事由，勞動基準法第11條：「非有左列情事之一者，雇主不得預告勞工終止勞動契約：一、歇轉讓時。二、虧損或業務緊縮時。三、不可抗力暫停工作在一個月以上者。四、業務性質變更，有減少勞工之必要，又無適當工作可供安置時。五、勞工對於所擔任之工作確不能勝任時。」；勞動基準法第13條：「勞工在第50條規定之停止工作期間或第59條規定之醫療期間，雇主不得終止契約。但雇主因天災、事變或其他不可抗力致事業不能繼續，經報主管機關核定者，不在此限。」；勞動基準法第20條：「事業單位改組或轉讓時，除新舊雇主商定留用之勞工外，其餘勞工應依16條規定期間預告終止契約，並應依第17條規定發給勞工資遣費。其留用勞工之工作年資，應由新雇主繼續予以承認



能勝任」6,041人最多，勞基法第11條第2款「虧損或業務緊縮時」3,713人次之，詳如表10。

年度	資遣人數總計	勞動基準法第11條1款	勞動基準法第11條2款	勞動基準法第11條3款	勞動基準法第11條4款	勞動基準法第11條5款	勞動基準法第13條	勞動基準法第20條	其它事由
106年	12378	1511	3659	80	1802	5067	6	253	0
107年	12750	1496	3658	103	1867	5493	1	78	54
108年	13467	1445	3713	65	2127	6041	2	74	0

失業給付辦理概況，本年轄區失業給付初次認定人數為9,109人，較上年增加1,330人或17.10%；失業給付再次認定人數為28,875人，較上年增加2,862人或11.00%；失業給付推介就業人數則為1,650人，較上年增加56人或3.51%，較去年同年增加245人或17.44%，詳如表11。

年度	初次認定人數	再認定人數	失業給付推介就業人數
107年	7,779	26,013	1,594
108年	9,109	28,875	1,650

# 肆、附表

附表1 108年求職、求才人數及推介就業人數—按職業別區分

項目			總計	職業大類								
				主管及經理人員	專業人員	技術員及助理專業人員	事務支援人員	服務及銷售工作人員	農、林、漁、牧業生產人員	技藝有關工作人員	機械設備操作及組裝人員	基層技術工及勞力工
求職人數	新登記	男	59,514	987	6,170	8,883	5,035	5,845	664	3,903	10,217	17,810
		女	65,303	466	5,021	4,514	15,963	10,269	449	1,875	8,321	18,425
		合計(1)	124,817	1,453	11,191	13,397	20,998	16,114	1,113	5,778	18,538	36,235
	有效	男	154,337	3,423	17,088	23,616	13,358	14,866	1,659	10,211	25,873	44,243
		女	173,456	1,411	14,154	12,222	44,838	27,323	1,091	5,029	20,670	46,718
		合計(2)	327,793	4,834	31,242	35,838	58,196	42,189	2,750	15,240	46,543	90,961
求才人數	新登記	男	0	0	0	0	0	0	0	0	0	0
		女	0	0	0	0	0	0	0	0	0	0
		合計(3)	179,601	1,452	15,220	44,799	12,286	26,186	2,095	16,346	30,889	30,328
	有效	男	0	0	0	0	0	0	0	0	0	0
		女	0	0	0	0	0	0	0	0	0	0
		合計(4)	308,329	2,582	26,503	78,221	20,754	44,391	3,716	29,096	51,224	51,842
求職推介就業人數	新登記	男	10,817	151	837	1,688	844	958	107	658	2,035	3,539
		女	11,340	63	704	837	2,568	1,622	75	327	1,656	3,488
		合計(5)	22,157	214	1,541	2,525	3,412	2,580	182	985	3,691	7,027
	有效	男	38,497	633	3,609	5,882	3,091	3,597	441	2,503	6,787	11,954
		女	42,844	275	3,159	3,025	10,063	6,491	319	1,233	5,508	12,770
		合計(6)	81,341	908	6,768	8,907	13,154	10,088	760	3,736	12,295	24,724
求才僱用人數	新登記	男	0	0	0	0	0	0	0	0	0	0
		女	0	0	0	0	0	0	0	0	0	0
		合計(7)	39,589	276	3,581	8,622	3,264	5,971	506	2,636	6,768	7,965
	有效	男	0	0	0	0	0	0	0	0	0	0
		女	0	0	0	0	0	0	0	0	0	0
		合計(8)	122,675	951	9,651	30,292	8,361	16,770	1,665	10,751	21,435	22,799
求供倍數	新登記(3)/(1)	1.44	1.00	1.36	3.34	0.59	1.63	1.88	2.83	1.67	0.84	
	有效(4)/(2)	0.94	0.53	0.85	2.18	0.36	1.05	1.35	1.91	1.10	0.57	
求職就業率%	新登記(5)/(1)	17.75%	14.73%	13.77%	18.85%	16.25%	16.01%	16.35%	17.05%	19.91%	19.39%	
	有效(6)/(2)	24.81%	18.78%	21.66%	24.85%	22.60%	23.91%	27.64%	24.51%	26.42%	27.18%	
求才利用率%	新登記(7)/(3)	22.04%	19.01%	23.53%	19.25%	26.57%	22.80%	24.15%	16.13%	21.91%	26.26%	
	有效(8)/(4)	39.79%	36.83%	36.41%	38.73%	40.29%	37.78%	44.81%	36.95%	41.85%	43.98%	
資料來源：勞動部勞動力發展署，就業服務資訊整合系統												

附表2 108年求職、求才人數及推介就業人數—按教育程度區分

項目			總計	教育程度								
				國小以下	國中	高中	高職	專科	大學	碩士	博士	其他
求職 人數	新登 記	男	59,514	1,519	7,043	3,876	20,026	4,672	20,412	1,669	60	237
		女	65,303	2,764	7,049	4,911	21,538	6,655	20,718	1,009	15	644
		合計(1)	124,817	4,283	14,092	8,787	41,564	11,327	41,130	2,678	75	881
	有效	男	154,337	3,725	18,338	10,093	51,377	13,016	52,084	4,946	213	545
		女	173,456	7,111	18,663	12,868	56,952	18,045	55,170	3,015	69	1,563
		合計(2)	327,793	10,836	37,001	22,961	108,329	31,061	107,254	7,961	282	2,108
求才 人數	新登 記	男	0	0	0	0	0	0	0	0	0	0
		女	0	0	0	0	0	0	0	0	0	0
		合計(3)	179,601	2,394	14,569	22,310	47,958	18,704	11,768	216	34	61,648
	有效	男	0	0	0	0	0	0	0	0	0	0
		女	0	0	0	0	0	0	0	0	0	0
		合計(4)	308,329	4,328	24,474	39,204	83,294	31,070	20,073	377	64	105,445
求職 推介 就業 人數	新登 記	男	10,817	323	1,227	657	3,782	850	3,620	277	11	70
		女	11,340	532	1,218	808	3,767	1,128	3,581	145	1	160
		合計(5)	22,157	855	2,445	1,465	7,549	1,978	7,201	422	12	230
	有效	男	38,497	953	4,534	2,482	13,300	3,031	12,952	1,046	36	163
		女	42,844	1,923	4,765	3,165	14,181	4,316	13,408	608	12	466
		合計(6)	81,341	2,876	9,299	5,647	27,481	7,347	26,360	1,654	48	629
求才 僱用 人數	新登 記	男	0	0	0	0	0	0	0	0	0	0
		女	0	0	0	0	0	0	0	0	0	0
		合計(7)	39,589	432	2,929	4,700	9,913	4,628	2,964	44	3	13,976
	有效	男	0	0	0	0	0	0	0	0	0	0
		女	0	0	0	0	0	0	0	0	0	0
		合計(8)	122,675	1,510	9,545	14,802	32,822	11,944	7,507	115	5	44,425
求供 倍數	新登記(3)/(1)	1.44	0.56	1.03	2.54	1.15	1.65	0.29	0.08	0.45	69.98	
	有效(4)/(2)	0.94	0.40	0.66	1.71	0.77	1.00	0.19	0.05	0.23	50.02	
求職 就業 率%	新登記(5)/(1)	17.75%	19.96%	17.35%	16.67%	18.16%	17.46%	17.51%	15.76%	16.00%	26.11%	
	有效(6)/(2)	24.81%	26.54%	25.13%	24.59%	25.37%	23.65%	24.58%	20.78%	17.02%	29.84%	
求才 利用 率%	新登記(7)/(3)	22.04%	18.05%	20.10%	21.07%	20.67%	24.74%	25.19%	20.37%	8.82%	22.67%	
	有效(8)/(4)	39.79%	34.89%	39.00%	37.76%	39.40%	38.44%	37.40%	30.50%	7.81%	42.13%	
資料來源：勞動部勞動力發展署，就業服務資訊整合系統												

附表3 108年求職、求才人數及推介就業人數—按年齡區分

項目	總計	年齡													
		未滿15歲	15-19歲	20-24歲	25-29歲	30-34歲	35-39歲	40-44歲	45-49歲	50-54歲	55-59歲	60-64歲	65歲以上	未歸類	
求職 人數	新 登 記	男	2	4,486	11,148	8,652	6,549	7,152	5,848	4,468	4,279	4,000	2,019	911	0
		女	1	3,249	9,535	7,927	7,404	8,722	7,750	6,703	6,049	4,811	2,284	868	0
		合計(1)	3	7,735	20,683	16,579	13,953	15,874	13,598	11,171	10,328	8,811	4,303	1,779	0
	有 效	男	17	10,251	26,351	21,999	16,999	18,944	16,009	12,622	12,328	11,137	5,484	2,196	0
		女	1	7,638	23,502	21,053	20,356	23,914	20,968	18,233	16,975	13,134	5,771	1,911	0
		合計(2)	18	17,889	49,853	43,052	37,355	42,858	36,977	30,855	29,303	24,271	11,255	4,107	0
求職 推 介 就 業 人 數	新 登 記	男	0	773	1,767	1,511	1,290	1,455	1,143	846	766	709	338	219	0
		女	0	538	1,482	1,356	1,268	1,493	1,334	1,189	1,033	866	499	282	0
		合計(5)	0	1,311	3,249	2,867	2,558	2,948	2,477	2,035	1,799	1,575	837	501	0
	有 效	男	0	2,572	6,873	5,799	4,468	4,881	3,849	2,906	2,803	2,549	1,228	569	0
		女	0	1,857	6,111	5,318	5,006	5,724	5,017	4,519	3,968	3,168	1,552	604	0
		合計(6)	0	4,429	12,984	11,117	9,474	10,605	8,866	7,425	6,771	5,717	2,780	1,173	0
求職 就 業 率 %	新登記 (5)/(1)	0%	17%	16%	17%	18%	19%	18%	18%	17%	18%	19%	28%	-	
	有效(6)/(2)	0%	25%	26%	26%	25%	25%	24%	24%	23%	24%	25%	29%	-	

資料來源：勞動部勞動力發展署，就業服務資訊整合系統，取「年齡上限值」。

附表4 各職類求職者平均希望待遇暨希望取得該範圍薪資之(新登記)求職人數統計表

項目	行政主管 企業主管及經理人員	專業人員	技術員及助理專業人員	事務支援人員	服務工作人員及售貨員	農林漁牧工作人員	技藝有關工作人員	機械設備操作工及組裝工	基層技術工及勞力工	總計職業
求職者平均希望待遇	39,852	34,364	30,667	26,883	25,570	27,026	27,722	26,267	23,316	27,676
希望待遇範圍	各職類希望取得該範圍薪資之求職人數									
10,000~ 11,999 元	0	0	3	1	9	0	3	0	11	27
12,000~ 13,999 元	0	0	0	5	6	0	2	3	0	16
14,000~ 15,999 元	1	14	38	75	75	5	29	63	170	470
16,000~ 17,999 元	0	12	34	101	142	8	25	108	379	809
18,000~ 19,999 元	3	60	75	382	332	6	55	243	686	1,842
20,000~ 21,999 元	6	91	175	499	332	15	135	429	885	2,567
22,000~ 23,999 元	20	96	230	621	325	27	143	486	936	2,884
24,000~ 25,999 元	19	225	501	1,139	537	35	294	690	902	4,342
26,000~ 27,999 元	10	89	186	425	99	2	68	182	186	1,247
28,000~ 29,999 元	24	155	267	412	111	1	99	172	157	1,398
30,000~ 31,999 元	54	420	552	671	269	23	183	439	373	2,984
32,000~ 33,999 元	15	124	133	140	44	0	47	79	51	633
34,000~ 35,999 元	54	249	251	226	79	5	82	172	74	1,192
36,000~ 37,999 元	10	69	42	54	12	1	23	25	10	246
38,000~ 39,999 元	13	77	42	57	11	0	19	19	10	248
40,000~ 41,999 元	44	223	200	108	57	1	38	59	41	771
42,000~ 43,999 元	8	42	26	11	8	0	4	6	0	105
44,000~ 45,999 元	44	157	98	84	15	1	28	33	5	465
46,000~ 47,999 元	3	6	8	1	3	0	3	0	1	25
48,000~ 49,999 元	6	20	3	6	0	0	6	2	0	43
50,000~ 51,999 元	56	120	67	39	20	5	1	31	7	346
52,000~ 53,999 元	0	6	2	0	0	0	0	0	0	8
54,000~ 55,999 元	22	20	21	5	3	0	1	0	0	72
56,000~ 57,999 元	2	6	1	0	0	0	0	0	0	9
58,000~ 59,999 元	10	8	1	1	0	0	0	0	0	20
未滿 1 萬元(含未填)	939	8,784	10,378	15,916	13,615	977	4,481	15,292	31,341	101,723
超過 6 萬元	90	118	63	19	10	1	9	5	10	325



刊 名／就業服務分析年報

刊 期／108年

發行人／劉邦棟

執行監督／許慧香

編輯委員／黃章一 楊慶元 吳元凱 洪儷瑋 陳品予 曾秋瑾 林佳玟 葉曉琪

高詠棠 胡瑞娟 黃豔韻 黃秀珠 劉達源 張春美 吳明軒

執行編輯／江琇涵

發行機關／勞動部勞動力發展署雲嘉南分署

發行地址／72042臺南市官田區官田工業區工業路40號

電 話／06-6985945 傳 真／06-6990545

網 址／<http://yct168.wda.gov.tw/index.jsp>