



勞動部勞動力發展署雲嘉南分署

雲嘉南地區就業市場概況季報

資料時間：111 年 4~6 月

勞動部勞動力發展署雲嘉南分署 編製

壹、前言

為促進勞動供需平衡、貫徹政府對於就業服務及相關政策的執行，進而使國民能夠充分就業，本季報係從「勞動部勞動力發展署就業服務資訊整合系統」取得數據，並以求才工作地點以及求職者希望工作地點呈現。雖無法含括整體雲嘉南地區就業市場之全貌，但仍可經由本統計掌握區域內人力供需變化情形，呈現雲嘉南地區就業市場之概況，做為民眾尋職及企業招募參考。本季報資料置於雲嘉南分署網站之「訊息中心-政府資訊公開-業務統計」網頁內，倘若不盡周全，敬請指教 (<https://yct168.wda.gov.tw>)。

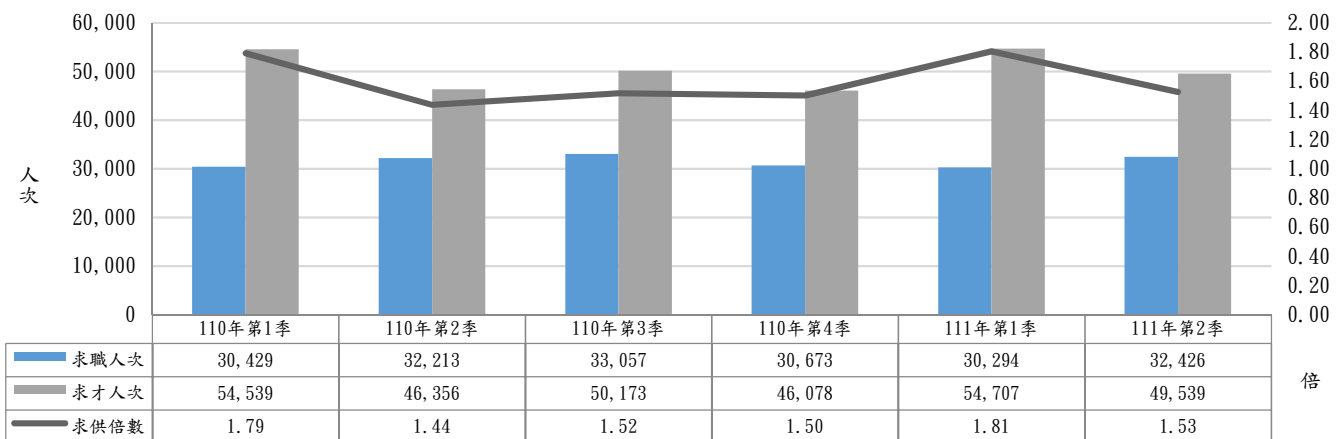
貳、整體求職求才概況

雲嘉南地區111年第2季求職求才統計結果概況如下：

- 一、 新登記求職32,426人次，較上季增加2,132人次或7.04%，較上年同季增加213人次或0.66%。
- 二、 新登記求才49,539人次，較上季減少5,168人次或9.45%，較上年同季增加3,183人次或6.87%。
- 三、 求供倍數1.53，較上季減少0.28，較上年同季增加0.09。
- 四、 求職就業率71.60%，較上季減少5.04個百分點，較上年同季增加7.35個百分點。
- 五、 求才利用率65.17%，較上季增加6.45個百分點，較上年同季減少0.10個百分點。

雲嘉南地區111年第2季求職、求才人次及求供倍數

項目	月	110年第2季	111年第1季	111年第2季	較上季	較上季相比	較上年同季	較上年同季相比
		求職人次	新登記(1)	32,213	30,294	32,426	2,132	7.04%
	有效(2)	82,203	78,005	80,469	2,464	3.16%	-1,734	-2.11%
求才人次	新登記(3)	46,356	54,707	49,539	-5,168	-9.45%	3,183	6.87%
	有效(4)	86,056	90,172	85,972	-4,200	-4.66%	-84	-0.10%
求職推介就業人次	新登記(5)	4,712	5,718	5,712	-6	-0.10%	1,000	21.22%
	有效(6)	20,696	23,217	23,218	1	0.00%	2,522	12.19%
求才僱用人次	新登記(7)	7,785	11,731	10,818	-913	-7.78%	3,033	38.96%
	有效(8)	30,256	32,123	32,284	161	0.50%	2,028	6.70%
求供倍數	(3)/(1)	1.44	1.81	1.53	-0.28		0.09	
求職就業率	(6)/(1)	64.25%	76.64%	71.60%	-5.04個百分點		7.35個百分點	
求才利用率	(8)/(3)	65.27%	58.72%	65.17%	6.45個百分點		-0.10個百分點	



雲嘉南地區近年運用公立就服機構求職求才概況

參、轄區內各直轄市、縣(市)之職業別求職求才概況

一、臺南市111年第2季求職求才概況

新登記求職18,528人次，較上季增加1,507人次或8.85%，較上年同季增加913人次或5.18%。新登記求才30,264人次，較上季減少2,967人次或8.93%，較上年同季增加2,326人次或8.33%。求供倍數1.63，較上季減少0.32，較上年同季增加0.04。

職業中類	新登記求職人次	新登記求才人次	求供倍數	最高平均薪資	最低平均薪資
11 民意代表、高階主管及總執行長	58	39	0.67	38,832	30,600
12 行政及商業經理人員	93	65	0.70	48,213	34,254
13 生產及專業服務經理人員	108	96	0.89	49,334	32,201
14 餐旅、零售及其他場所服務經理人員	46	90	1.96	36,679	30,610
1 民意代表、主管及經理人員	305	290	0.95	43,251	31,939
21 科學及工程專業人員	1,077	1,446	1.34	49,056	33,312
22 醫療保健專業人員	329	248	0.75	51,891	31,400
23 教學專業人員	239	239	1.00	33,246	28,125
24 商業及行政專業人員	221	70	0.32	41,900	30,610
25 資訊及通訊專業人員	212	129	0.61	57,185	33,576
26 法律、社會及文化專業人員	137	39	0.28	35,371	30,815
2 專業人員	2,215	2,171	0.98	47,339	32,251
31 科學及工程助理專業人員	1,626	7,603	4.68	41,121	30,418
32 醫療保健助理專業人員	85	21	0.25	43,440	28,844
33 商業及行政助理專業人員	571	1,524	2.67	45,321	30,851
34 法律、社會、文化及有關助理專業人員	224	92	0.41	54,221	30,576
35 資訊及通訊傳播技術員	139	137	0.99	38,643	32,614
3 技術員及助理專業人員	2,645	9,377	3.55	41,893	30,519
41 一般及文書事務人員	2,778	585	0.21	37,905	27,184
42 顧客服務事務人員	417	467	1.12	35,884	27,381
43 會計、生產、運輸及有關事務人員	483	1,537	3.18	46,172	30,522
49 其他事務支援人員	127	34	0.27	48,419	28,435
4 事務支援人員	3,805	2,623	0.69	42,568	29,202
51 個人服務工作人員	958	1,639	1.71	36,900	28,230
52 銷售及展示工作人員	765	2,196	2.87	51,832	27,162
53 個人照顧工作人員	568	1,155	2.03	33,560	29,589
54 保安服務工作人員	158	334	2.11	41,578	32,559
5 服務及銷售工作人員	2,449	5,324	2.17	43,400	28,371
60 農、林、漁、牧業生產人員	137	286	2.09	28,755	26,021
6 農、林、漁、牧業生產人員	137	286	2.09	28,755	26,021
71 營建及有關工作人員	43	65	1.51	53,240	29,684
72 金屬、機具製造及有關工作人員	126	728	5.78	37,112	28,297
73 手工藝及印刷工作人員	14	21	1.50	40,571	27,226
74 電力及電子設備裝修人員	201	530	2.64	43,291	29,096
79 其他技藝有關工作人員	341	604	1.77	36,320	27,391
7 技藝有關工作人員	725	1,948	2.69	38,950	28,216
81 生產機械設備操作人員	2,043	4,671	2.29	39,775	27,200
82 組裝人員	416	582	1.40	49,652	27,346
83 駕駛及移運設備操作人員	268	439	1.64	44,922	30,439
8 機械設備操作及組裝人員	2,727	5,692	2.09	41,174	27,457
91 清潔工及幫工	335	781	2.33	34,013	28,026
93 採礦、營建、製造及運輸勞力工	1,606	281	0.17	48,376	26,425
95 廢棄物服務工及環境清掃工	593	521	0.88	51,538	28,020
99 其他基層技術工及勞力工	986	970	0.98	33,442	26,787
9 基層技術工及勞力工	3,520	2,553	0.73	40,182	27,581
合計	18,528	30,264	1.63	41,922	29,213

二、雲林縣111年第2季求職求才概況

新登記求職6,519人次，較上季增加574人次或9.66%，較上年同季減少291人次或4.27%。
 新登記求才8,254人次，較上季減少812人次或8.96%，較上年同季減少146人次或1.74%。求
 供倍數1.27，較上季減少0.25，較上年同季增加0.04。

職業中類	新登記求職人次	新登記求才人次	求供倍數	最高平均薪資	最低平均薪資
11 民意代表、高階主管及總執行長	7	3	0.43	63,333	35,083
12 行政及商業經理人員	18	20	1.11	40,618	31,823
13 生產及專業服務經理人員	26	50	1.92	41,743	27,029
14 餐旅、零售及其他場所服務經理人員	9	0	0.00	-	-
1 民意代表、主管及經理人員	60	73	1.22	42,771	28,537
21 科學及工程專業人員	222	198	0.89	66,528	32,049
22 醫療保健專業人員	123	192	1.56	45,917	32,811
23 教學專業人員	94	139	1.48	42,349	29,949
24 商業及行政專業人員	50	35	0.70	54,064	29,065
25 資訊及通訊專業人員	45	44	0.98	45,534	31,601
26 法律、社會及文化專業人員	40	41	1.03	42,081	30,107
2 專業人員	574	649	1.13	51,804	31,343
31 科學及工程助理專業人員	304	625	2.06	46,810	30,613
32 醫療保健助理專業人員	36	25	0.69	44,817	28,376
33 商業及行政助理專業人員	125	260	2.08	46,564	28,417
34 法律、社會、文化及有關助理專業人員	77	51	0.66	53,481	29,063
35 資訊及通訊傳播技術員	35	8	0.23	34,583	29,940
3 技術員及助理專業人員	577	969	1.68	47,001	29,760
41 一般及文書事務人員	887	361	0.41	43,259	27,152
42 顧客服務事務人員	110	65	0.59	40,183	26,135
43 會計、生產、運輸及有關事務人員	130	374	2.88	47,678	28,251
49 其他事務支援人員	33	26	0.79	33,478	26,489
4 事務支援人員	1,160	826	0.71	44,858	27,589
51 個人服務工作人員	342	260	0.76	41,029	27,414
52 銷售及展示工作人員	342	577	1.69	33,683	26,140
53 個人照顧工作人員	219	501	2.29	39,148	28,101
54 保安服務工作人員	65	75	1.15	38,246	28,410
5 服務及銷售工作人員	968	1,413	1.46	36,567	26,954
60 農、林、漁、牧業生產人員	82	91	1.11	40,881	28,396
6 農、林、漁、牧業生產人員	82	91	1.11	40,881	28,396
71 營建及有關工作人員	16	402	25.13	32,190	27,143
72 金屬、機具製造及有關工作人員	61	287	4.70	58,160	28,521
73 手工藝及印刷工作人員	4	20	5.00	39,475	28,650
74 電力及電子設備裝修人員	45	194	4.31	42,007	28,171
79 其他技藝有關工作人員	86	226	2.63	40,303	26,625
7 技藝有關工作人員	212	1,129	5.33	46,047	27,635
81 生產機械設備操作人員	827	1,677	2.03	42,239	27,092
82 組裝人員	98	124	1.27	45,839	27,529
83 駕駛及移運設備操作人員	189	282	1.49	47,764	32,992
8 機械設備操作及組裝人員	1,114	2,083	1.87	43,057	27,831
91 清潔工及幫工	117	95	0.81	34,678	26,523
93 採礦、營建、製造及運輸勞力工	696	421	0.60	33,363	26,685
95 廢棄物服務工及環境清掃工	240	205	0.85	36,524	26,190
99 其他基層技術工及勞力工	719	300	0.42	31,918	25,496
9 基層技術工及勞力工	1,772	1,021	0.58	33,833	26,221
合計	6,519	8,254	1.27	43,225	28,135

三、嘉義縣111年第2季求職求才概況

新登記求職4,366人次，較上季減少37人次或0.84%，較上年同季減少121人次或2.70%。

新登記求才7,988人次，較上季減少1,594人次或16.64%，較上年同季增加383人次或5.04%。

求供倍數1.83，較上季減少0.35，較上年同季增加0.14。

職業中類	新登記求職人次	新登記求才人次	求供倍數	最高平均薪資	最低平均薪資
11 民意代表、高階主管及總執行長	5	2	0.40	-	-
12 行政及商業經理人員	11	7	0.64	51,000	34,000
13 生產及專業服務經理人員	7	28	4.00	48,872	36,496
14 餐旅、零售及其他場所服務經理人員	5	11	2.20	43,400	32,000
1 民意代表、主管及經理人員	28	48	1.71	47,472	34,831
21 科學及工程專業人員	79	295	3.73	47,015	29,823
22 醫療保健專業人員	162	142	0.88	37,746	31,257
23 教學專業人員	38	105	2.76	46,023	30,501
24 商業及行政專業人員	27	27	1.00	48,854	28,802
25 資訊及通訊專業人員	19	29	1.53	53,808	34,692
26 法律、社會及文化專業人員	18	17	0.94	34,950	26,497
2 專業人員	343	615	1.79	44,835	30,347
31 科學及工程助理專業人員	172	769	4.47	42,536	29,059
32 醫療保健助理專業人員	10	13	1.30	35,636	27,705
33 商業及行政助理專業人員	70	263	3.76	44,562	29,080
34 法律、社會、文化及有關助理專業人員	36	22	0.61	35,214	29,750
35 資訊及通訊傳播技術員	13	16	1.23	53,156	30,219
3 技術員及助理專業人員	301	1,083	3.60	43,012	29,084
41 一般及文書事務人員	387	173	0.45	42,611	27,371
42 顧客服務事務人員	112	106	0.95	35,592	26,525
43 會計、生產、運輸及有關事務人員	86	316	3.67	49,094	27,595
49 其他事務支援人員	11	34	3.09	47,363	27,056
4 事務支援人員	596	629	1.06	45,192	27,343
51 個人服務工作人員	248	165	0.67	41,772	27,549
52 銷售及展示工作人員	142	637	4.49	49,507	26,584
53 個人照顧工作人員	142	632	4.45	34,156	29,160
54 保安服務工作人員	50	110	2.20	36,374	28,629
5 服務及銷售工作人員	582	1,544	2.65	44,083	27,425
60 農、林、漁、牧業生產人員	67	183	2.73	41,715	26,117
6 農、林、漁、牧業生產人員	67	183	2.73	41,715	26,117
71 營建及有關工作人員	19	40	2.11	42,710	30,355
72 金屬、機具製造及有關工作人員	52	298	5.73	49,147	27,634
73 手工藝及印刷工作人員	3	9	3.00	46,555	28,278
74 電力及電子設備裝修人員	34	125	3.68	42,731	29,628
79 其他技藝有關工作人員	80	249	3.11	31,253	26,813
7 技藝有關工作人員	188	721	3.84	41,181	27,745
81 生產機械設備操作人員	461	1,597	3.46	44,548	26,521
82 組裝人員	98	183	1.87	46,853	26,697
83 駕駛及移運設備操作人員	96	307	3.20	53,391	30,787
8 機械設備操作及組裝人員	655	2,087	3.19	45,985	27,129
91 清潔工及幫工	136	141	1.04	38,776	27,579
93 採礦、營建、製造及運輸勞力工	693	398	0.57	37,791	27,451
95 廢棄物服務工及環境清掃工	259	209	0.81	60,700	26,887
99 其他基層技術工及勞力工	518	330	0.64	35,470	26,136
9 基層技術工及勞力工	1,606	1,078	0.67	41,921	27,100
合計	4,366	7,988	1.83	44,205	27,830

四、嘉義市111年第2季求職求才概況

新登記求職3,013人次，較上季增加88人次或3.01%，較上年同季減少288人次或8.72%。

新登記求才3,033人次，較上季增加205人次或7.25%，較上年同季增加620人次或25.69%。求供倍數1.01，較上季增加0.04，較上年同季增加0.28。

職業中類	新登記求職人次	新登記求才人次	求供倍數	最高平均薪資	最低平均薪資
11 民意代表、高階主管及總執行長	5	3	0.60	44,000	36,000
12 行政及商業經理人員	11	10	0.91	33,371	29,657
13 生產及專業服務經理人員	6	15	2.50	34,167	28,000
14 餐旅、零售及其他場所服務經理人員	10	7	0.70	91,142	35,571
1 民意代表、主管及經理人員	32	35	1.09	52,548	31,852
21 科學及工程專業人員	77	29	0.38	41,573	33,018
22 醫療保健專業人員	59	55	0.93	37,918	29,867
23 教學專業人員	68	25	0.37	32,322	29,213
24 商業及行政專業人員	34	24	0.71	33,727	27,084
25 資訊及通訊專業人員	18	19	1.06	46,000	27,925
26 法律、社會及文化專業人員	33	8	0.24	30,384	28,009
2 專業人員	289	160	0.55	37,475	29,511
31 科學及工程助理專業人員	62	90	1.45	44,545	28,468
32 醫療保健助理專業人員	10	2	0.20	30,000	27,000
33 商業及行政助理專業人員	87	175	2.01	58,891	30,765
34 法律、社會、文化及有關助理專業人員	30	35	1.17	45,449	28,216
35 資訊及通訊傳播技術員	25	3	0.12	54,000	30,083
3 技術員及助理專業人員	214	305	1.43	53,161	29,800
41 一般及文書事務人員	522	123	0.24	42,436	26,376
42 顧客服務事務人員	81	85	1.05	41,108	25,877
43 會計、生產、運輸及有關事務人員	84	115	1.37	40,316	26,724
49 其他事務支援人員	26	15	0.58	36,429	27,846
4 事務支援人員	713	338	0.47	41,144	26,458
51 個人服務工作人員	247	365	1.48	43,705	28,724
52 銷售及展示工作人員	202	300	1.49	35,628	25,909
53 個人照顧工作人員	104	103	0.99	31,125	27,604
54 保安服務工作人員	40	49	1.23	41,482	28,372
5 服務及銷售工作人員	593	817	1.38	39,627	27,414
60 農、林、漁、牧業生產人員	21	20	0.95	99,999	25,250
6 農、林、漁、牧業生產人員	21	20	0.95	99,999	25,250
71 營建及有關工作人員	2	10	5.00	30,000	30,000
72 金屬、機具製造及有關工作人員	15	72	4.80	46,303	26,429
73 手工藝及印刷工作人員	1	15	15.00	25,250	25,250
74 電力及電子設備裝修人員	22	62	2.82	62,043	28,250
79 其他技藝有關工作人員	63	60	0.95	42,401	27,415
7 技藝有關工作人員	103	219	2.13	46,848	27,164
81 生產機械設備操作人員	120	128	1.07	41,155	26,857
82 組裝人員	39	3	0.08	32,667	27,750
83 駕駛及移運設備操作人員	58	121	2.09	45,469	29,500
8 機械設備操作及組裝人員	217	252	1.16	42,978	28,057
91 清潔工及幫工	63	75	1.19	45,921	26,451
93 採礦、營建、製造及運輸勞力工	337	75	0.22	40,305	28,039
95 廢棄物服務工及環境清掃工	76	22	0.29	53,328	27,078
99 其他基層技術工及勞力工	355	715	2.01	35,513	26,319
9 基層技術工及勞力工	831	887	1.07	40,014	26,592
合計	3,013	3,033	1.01	43,494	27,716