



勞動部勞動力發展署
WORKFORCE DEVELOPMENT AGENCY, MINISTRY OF LABOR

雲嘉南分署

YUNLIN-CHIAYI-TAINAN REGIONAL BRANCH

雲嘉南地區就業市場概況季報

資料時間：112年10~12月

勞動部勞動力發展署雲嘉南分署 編製

壹、前言

為促進勞動供需平衡、協助國民充分就業、充分運用人力資源，基於「就業服務法」第16條規定，本分署致力於蒐集就業市場資訊並定期發布，以提供求職民眾或求才雇主瞭解地區人力需求特性及產業結構變化；同時藉由統計資訊呈現雲嘉南地區就業市場之概況，做為民眾尋職及企業招募參考。

本分署服務範圍涵蓋雲林縣、嘉義縣、嘉義市及臺南市，轄下設置本分署所屬7個就業中心（臺南、永康、新營、嘉義、朴子、虎尾及斗六）及地方政府（臺南市職訓就服中心就服臺及嘉義縣社會局就服臺），透過連結緊密的就業服務網絡，發揮區域運籌之功能。

本分析報告係從勞動部勞動力發展署就業服務資訊整合系統中取得求職、求才等相關數據，並以求才工作地點以及求職者希望工作地點呈現。本季報資料置於雲嘉南分署網站之「訊息中心-政府資訊公開-業務統計」網頁內，倘若不盡周全，敬請指教(<https://yct168.wda.gov.tw>)。

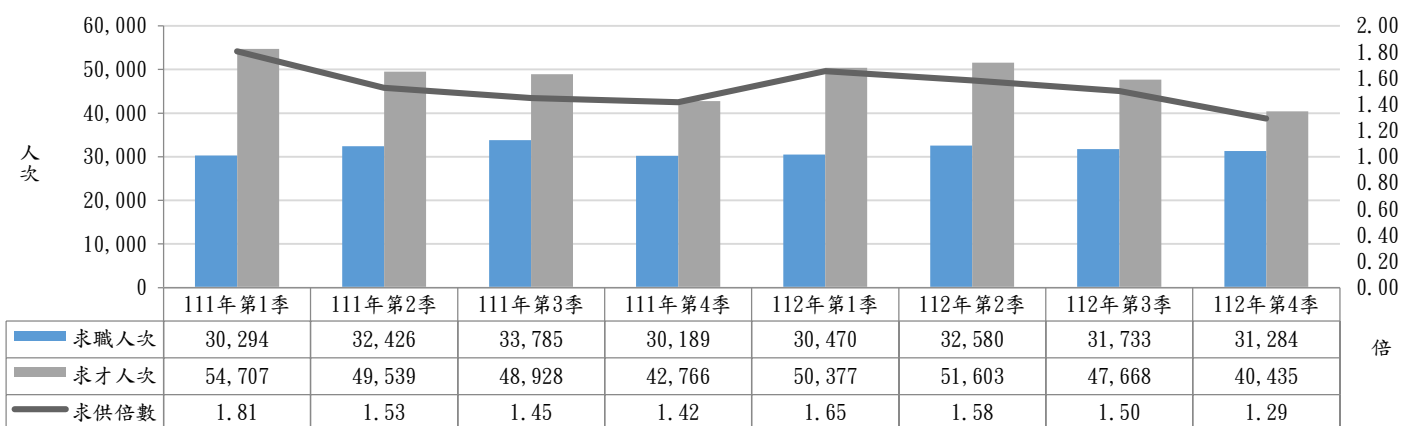
貳、整體求職求才概況

雲嘉南地區112年第4季求職求才統計結果概況如下：

- 一、新登記求職31,284人次，較上季減少449人次或1.41%，較上年同季增加1,095人次或3.63%。
- 二、新登記求才40,435人次，較上季減少7,233人次或15.17%，較上年同季減少2,331人次或5.45%。
- 三、求供倍數1.29，較上季減少0.21，較上年同季減少0.12。
- 四、求才端平均最高薪資為49,511元，較上季增加1,158元或2.46%，較上年同期增加4,387元或9.72%；求才端平均最低薪資為29,932元，較上季增加59元或0.20%，較上年同期增加1,007元或3.48%。

雲嘉南地區112年第4季求職、求才人次及求供倍數

項目\季	111年第4季	112年第3季	112年第4季	較上季	較上季相比	較上年同季	較上年同季相比
求職人次	30,189	31,733	31,284	-449	-1.41%	1,095	3.63%
求才人次	42,766	47,668	40,435	-7,233	-15.17%	-2,331	-5.45%
求職推介就業人次	4,582	4,687	4,483	-204	-4.35%	-99	-2.16%
求才僱用人次	5,971	7,312	7,226	-86	-1.18%	1,255	21.02%
求供倍數	1.42	1.50	1.29	-0.21		-0.12	
求才平均最高薪資(元)	45,123	48,352	49,511	1,158	2.46%	4,387	9.72%
求才平均最低薪資(元)	28,925	29,873	29,932	59	0.20%	1,007	3.48%



雲嘉南地區近年運用公立就服機構求職求才概況

參、轄區內各直轄市、縣(市)之職業別求職求才概況

一、臺南市112年第4季求職求才概況

新登記求職17,494人次，較上季減少616人次或3.40%，較上年同季增加447人次或2.62%。

新登記求才22,714人次，較上季減少5,453人次或19.36%，較上年同季減少2,175人次或

8.74%。求供倍數1.30，較上季減少0.26，較上年同季減少0.16。

職業中類	新登記求職人次	新登記求才人次	求供倍數	最高平均薪資	最低平均薪資
11 民意代表、高階主管及總執行長	55	2	0.04	60,000	40,000
12 行政及商業經理人員	90	23	0.26	56,848	35,559
13 生產及專業服務經理人員	110	96	0.87	57,946	33,530
14 餐旅、零售及其他場所服務經理人員	42	109	2.60	41,000	31,185
1 民意代表、主管及經理人員	297	230	0.77	49,203	32,555
21 科學及工程專業人員	1,110	1,057	0.95	68,062	33,496
22 醫療保健專業人員	272	126	0.46	59,770	32,401
23 教學專業人員	192	209	1.09	37,276	29,690
24 商業及行政專業人員	245	133	0.54	47,737	30,554
25 資訊及通訊專業人員	203	126	0.62	67,366	30,921
26 法律、社會及文化專業人員	85	37	0.44	45,815	39,815
2 專業人員	2,107	1,688	0.80	61,854	32,790
31 科學及工程助理專業人員	1,728	4,236	2.45	55,318	30,302
32 醫療保健助理專業人員	81	27	0.33	74,149	27,734
33 商業及行政助理專業人員	521	1,049	2.01	52,597	30,642
34 法律、社會、文化及有關助理專業人員	152	319	2.10	87,201	33,153
35 資訊及通訊傳播技術員	104	47	0.45	62,489	32,942
3 技術員及助理專業人員	2,586	5,678	2.20	56,500	30,518
41 一般及文書事務人員	2,232	545	0.24	44,680	29,123
42 顧客服務事務人員	403	508	1.26	53,385	28,693
43 會計、生產、運輸及有關事務人員	432	559	1.29	48,593	29,560
49 其他事務支援人員	100	29	0.29	57,424	29,307
4 事務支援人員	3,167	1,641	0.52	48,663	29,174
51 個人服務工作人員	778	1,206	1.55	41,520	28,337
52 銷售及展示工作人員	764	2,315	3.03	48,684	29,007
53 個人照顧工作人員	640	1,767	2.76	38,119	29,111
54 保安服務工作人員	252	705	2.80	54,338	36,252
5 服務及銷售工作人員	2,434	5,993	2.46	46,915	30,318
60 農、林、漁、牧業生產人員	119	271	2.28	39,001	27,352
6 農、林、漁、牧業生產人員	119	271	2.28	39,001	27,352
71 營建及有關工作人員	66	80	1.21	70,252	31,718
72 金屬、機具製造及有關工作人員	157	442	2.82	58,918	29,214
73 手工藝及印刷工作人員	17	23	1.35	53,677	30,237
74 電力及電子設備裝修人員	199	301	1.51	50,970	30,779
79 其他技藝有關工作人員	340	527	1.55	44,637	29,132
7 技藝有關工作人員	779	1,373	1.76	51,806	29,653
81 生產機械設備操作人員	2,077	2,702	1.30	44,631	28,537
82 組裝人員	337	97	0.29	66,692	28,092
83 駕駛及移運設備操作人員	271	579	2.14	58,476	32,261
8 機械設備操作及組裝人員	2,685	3,378	1.26	47,572	29,131
91 清潔工及幫工	316	379	1.20	51,356	28,340
93 採礦、營建、製造及運輸勞力工	1,640	266	0.16	48,735	28,457
94 街頭服務工及非餐飲小販	3	0	0.00	-	-
95 廢棄物服務工及環境清掃工	532	583	1.10	60,505	28,344
99 其他基層技術工及勞力工	829	1,234	1.49	40,417	28,887
9 基層技術工及勞力工	3,320	2,462	0.74	52,522	28,457
合計	17,494	22,714	1.30	52,078	30,090

註：「-」表示無數值或數值無統計。平均薪資為經常性「月薪」，不含日薪、時薪、面議條件等。

二、雲林縣112年第4季求職求才概況

新登記求職6,196人次，較上季減少25人次或0.40%，較上年同季增加373人次或6.41%。

新登記求才7,345人次，較上季減少522人次或6.64%，較上年同季增加309人次或4.39%。求供倍數1.19，較上季減少0.07，較上年同季減少0.02。

職業中類	新登記求職人次	新登記求才人次	求供倍數	最高平均薪資	最低平均薪資
11 民意代表、高階主管及總執行長	7	10	1.43	65,333	33,444
12 行政及商業經理人員	15	28	1.87	47,083	29,542
13 生產及專業服務經理人員	23	64	2.78	44,073	32,740
14 餐旅、零售及其他場所服務經理人員	10	13	1.30	76,857	35,571
1 民意代表、主管及經理人員	55	115	2.09	50,561	32,074
21 科學及工程專業人員	216	392	1.81	49,143	32,464
22 醫療保健專業人員	107	194	1.81	43,286	35,072
23 教學專業人員	73	141	1.93	44,296	31,547
24 商業及行政專業人員	65	65	1.00	40,543	31,035
25 資訊及通訊專業人員	25	30	1.20	46,633	38,832
26 法律、社會及文化專業人員	28	9	0.32	73,897	35,306
2 專業人員	514	831	1.62	46,807	32,969
31 科學及工程助理專業人員	237	508	2.14	45,551	30,497
32 醫療保健助理專業人員	32	61	1.91	61,274	32,540
33 商業及行政助理專業人員	112	260	2.32	48,030	30,016
34 法律、社會、文化及有關助理專業人員	54	45	0.83	45,444	30,885
35 資訊及通訊傳播技術員	26	8	0.31	45,357	30,506
3 技術員及助理專業人員	461	882	1.91	47,139	30,463
41 一般及文書事務人員	761	262	0.34	41,054	28,899
42 顧客服務事務人員	90	63	0.70	44,421	27,460
43 會計、生產、運輸及有關事務人員	103	246	2.39	48,027	28,789
49 其他事務支援人員	29	17	0.59	34,063	29,750
4 事務支援人員	983	588	0.60	43,739	28,771
51 個人服務工作人員	341	226	0.66	57,586	29,327
52 銷售及展示工作人員	355	474	1.34	47,657	27,883
53 個人照顧工作人員	317	418	1.32	51,768	29,691
54 保安服務工作人員	105	99	0.94	40,023	31,687
5 服務及銷售工作人員	1,118	1,217	1.09	49,493	29,075
60 農、林、漁、牧業生產人員	137	91	0.66	43,304	35,905
6 農、林、漁、牧業生產人員	137	91	0.66	43,304	35,905
71 營建及有關工作人員	26	499	19.19	40,861	30,207
72 金屬、機具製造及有關工作人員	72	315	4.38	52,413	28,683
73 手工藝及印刷工作人員	3	13	4.33	32,615	29,335
74 電力及電子設備裝修人員	38	179	4.71	58,138	31,032
79 其他技藝有關工作人員	111	203	1.83	40,067	27,665
7 技藝有關工作人員	250	1,209	4.84	46,480	28,980
81 生產機械設備操作人員	777	1,050	1.35	41,205	28,067
82 組裝人員	55	172	3.13	44,738	28,528
83 駕駛及移運設備操作人員	201	312	1.55	51,193	35,443
8 機械設備操作及組裝人員	1,033	1,534	1.48	43,367	29,576
91 清潔工及幫工	132	67	0.51	45,595	27,185
93 採礦、營建、製造及運輸勞力工	616	327	0.53	45,237	27,663
94 街頭服務工及非餐飲小販	1	0	0.00	-	-
95 廢棄物服務工及環境清掃工	292	229	0.78	40,549	29,597
99 其他基層技術工及勞力工	604	255	0.42	53,933	30,259
9 基層技術工及勞力工	1,645	878	0.53	44,787	28,826
合計	6,196	7,345	1.19	45,939	30,048

註：「-」表示無數值或數值無統計。平均薪資為經常性「月薪」，不含日薪、時薪、面議條件等。

三、嘉義縣112年第4季求職求才概況

新登記求職4,485人次，較上季增加270人次或6.41%，較上年同季減少59人次或1.30%。

新登記求才7,507人次，較上季減少1,225人次或14.03%，較上年同季減少258人次或3.32%。

求供倍數1.67，較上季減少0.40，較上年同季減少0.04。

職業中類	新登記求職人次	新登記求才人次	求供倍數	最高平均薪資	最低平均薪資
11 民意代表、高階主管及總執行長	2	4	2.00	48,333	38,000
12 行政及商業經理人員	12	34	2.83	54,958	36,438
13 生產及專業服務經理人員	6	64	10.67	44,346	33,679
14 餐旅、零售及其他場所服務經理人員	2	9	4.50	91,428	32,257
1 民意代表、主管及經理人員	22	111	5.05	52,514	34,627
21 科學及工程專業人員	92	186	2.02	46,797	32,524
22 醫療保健專業人員	96	116	1.21	37,856	33,150
23 教學專業人員	69	144	2.09	42,777	30,303
24 商業及行政專業人員	33	46	1.39	43,948	29,915
25 資訊及通訊專業人員	14	50	3.57	51,600	32,089
26 法律、社會及文化專業人員	11	15	1.36	38,016	33,381
2 專業人員	315	557	1.77	44,364	31,819
31 科學及工程助理專業人員	154	482	3.13	41,556	30,138
32 醫療保健助理專業人員	10	6	0.60	39,840	31,840
33 商業及行政助理專業人員	71	388	5.46	46,370	30,800
34 法律、社會、文化及有關助理專業人員	32	39	1.22	43,231	29,081
35 資訊及通訊傳播技術員	9	4	0.44	40,250	31,750
3 技術員及助理專業人員	276	919	3.33	43,408	30,349
41 一般及文書事務人員	475	245	0.52	35,930	28,197
42 顧客服務事務人員	106	101	0.95	39,465	28,424
43 會計、生產、運輸及有關事務人員	93	339	3.65	41,555	29,225
49 其他事務支援人員	15	15	1.00	53,384	31,634
4 事務支援人員	689	700	1.02	39,471	28,791
51 個人服務工作人員	266	346	1.30	54,119	29,307
52 銷售及展示工作人員	178	640	3.60	47,144	27,564
53 個人照顧工作人員	161	771	4.79	37,559	30,294
54 保安服務工作人員	60	99	1.65	46,317	31,686
5 服務及銷售工作人員	665	1,856	2.79	47,895	28,738
60 農、林、漁、牧業生產人員	73	153	2.10	38,996	27,706
6 農、林、漁、牧業生產人員	73	153	2.10	38,996	27,706
71 營建及有關工作人員	28	131	4.68	52,123	31,934
72 金屬、機具製造及有關工作人員	54	261	4.83	46,397	29,445
73 手工藝及印刷工作人員	4	12	3.00	28,118	27,085
74 電力及電子設備裝修人員	32	124	3.88	43,030	30,817
79 其他技藝有關工作人員	58	225	3.88	46,029	29,408
7 技藝有關工作人員	176	753	4.28	46,573	29,996
81 生產機械設備操作人員	507	1,168	2.30	44,253	28,123
82 組裝人員	95	102	1.07	38,219	28,966
83 駕駛及移運設備操作人員	94	240	2.55	53,209	33,153
8 機械設備操作及組裝人員	696	1,510	2.17	45,103	28,906
91 清潔工及幫工	147	150	1.02	35,910	27,536
93 採礦、營建、製造及運輸勞力工	820	313	0.38	44,368	28,327
94 街頭服務工及非餐飲小販	1	0	0.00	-	-
95 廢棄物服務工及環境清掃工	225	122	0.54	64,990	27,055
99 其他基層技術工及勞力工	380	363	0.96	38,573	29,037
9 基層技術工及勞力工	1,573	948	0.60	43,892	27,969
合計	4,485	7,507	1.67	44,660	29,415

註：「-」表示無數值或數值無統計。平均薪資為經常性「月薪」，不含日薪、時薪、面議條件等。

四、嘉義市112年第4季求職求才概況

新登記求職3,109人次，較上季減少78人次或2.45%，較上年同季增加334人次或12.04%。
 新登記求才2,869人次，較上季減少33人次或1.14%，較上年同季減少207人次或6.73%。求供
 倍數0.92，較上季增加0.01，較上年同季減少0.19。

職業中類	新登記求職人次	新登記求才人次	求供倍數	最高平均薪資	最低平均薪資
11 民意代表、高階主管及總執行長	6	0	0.00	-	-
12 行政及商業經理人員	8	16	2.00	53,421	32,171
13 生產及專業服務經理人員	15	18	1.20	47,866	35,723
14 餐旅、零售及其他場所服務經理人員	22	41	1.86	46,829	31,606
1 民意代表、主管及經理人員	51	75	1.47	48,524	32,646
21 科學及工程專業人員	81	64	0.79	37,326	29,372
22 醫療保健專業人員	65	37	0.57	44,385	31,966
23 教學專業人員	100	27	0.27	33,057	32,141
24 商業及行政專業人員	32	24	0.75	49,012	30,586
25 資訊及通訊專業人員	17	4	0.24	46,250	33,750
26 法律、社會及文化專業人員	13	2	0.15	37,909	37,909
2 專業人員	308	158	0.51	41,123	30,943
31 科學及工程助理專業人員	85	52	0.61	56,260	33,298
32 醫療保健助理專業人員	11	5	0.45	77,199	34,480
33 商業及行政助理專業人員	71	141	1.99	55,413	30,255
34 法律、社會、文化及有關助理專業人員	33	22	0.67	42,857	28,544
35 資訊及通訊傳播技術員	16	1	0.06	45,000	30,000
3 技術員及助理專業人員	216	221	1.02	54,780	30,901
41 一般及文書事務人員	512	70	0.14	44,832	28,234
42 顧客服務事務人員	80	98	1.23	36,011	31,210
43 會計、生產、運輸及有關事務人員	87	67	0.77	46,067	28,690
49 其他事務支援人員	38	4	0.11	42,125	31,625
4 事務支援人員	717	239	0.33	40,784	29,882
51 個人服務工作人員	297	472	1.59	44,043	29,811
52 銷售及展示工作人員	246	393	1.60	56,565	28,309
53 個人照顧工作人員	109	119	1.09	32,052	29,887
54 保安服務工作人員	33	48	1.45	51,286	31,244
5 服務及銷售工作人員	685	1,032	1.51	49,156	29,308
60 農、林、漁、牧業生產人員	18	4	0.22	-	-
6 農、林、漁、牧業生產人員	18	4	0.22	-	-
71 營建及有關工作人員	14	41	2.93	92,599	28,862
72 金屬、機具製造及有關工作人員	25	52	2.08	75,192	29,081
73 手工藝及印刷工作人員	1	6	6.00	88,833	27,292
74 電力及電子設備裝修人員	35	84	2.40	56,846	29,537
79 其他技藝有關工作人員	47	46	0.98	34,928	27,524
7 技藝有關工作人員	122	229	1.88	63,656	28,775
81 生產機械設備操作人員	153	109	0.71	36,757	27,529
82 組裝人員	33	6	0.18	64,400	26,667
83 駕駛及移運設備操作人員	71	63	0.89	60,345	35,676
8 機械設備操作及組裝人員	257	178	0.69	45,384	30,078
91 清潔工及幫工	75	77	1.03	49,533	27,992
93 採礦、營建、製造及運輸勞力工	298	50	0.17	52,000	26,400
94 街頭服務工及非餐飲小販	0	0	0.00	-	-
95 廢棄物服務工及環境清掃工	86	33	0.38	27,415	26,935
99 其他基層技術工及勞力工	276	573	2.08	39,368	28,055
9 基層技術工及勞力工	735	733	1.00	41,466	27,837
合計	3,187	2,902	0.91	48,599	29,624

註：「-」表示無數值或數值無統計。平均薪資為經常性「月薪」，不含日薪、時薪、面議條件等。