

勞動部勞動力發展署中彰投分署 中彰投地區就業市場分析報告 (112 年 4 月份)

一、前言

勞動部勞動力發展署中彰投分署(以下簡稱本分署)為促進國民就業,以增進社會及經濟發展,依據《就業服務法》第 16 條之規定,定期公布轄區人力供需相關資訊,提供各界運用。

本分署服務範圍包括臺中市、彰化縣及南投縣,轄下設置彰化、員林、南投等 3 個就業中心,亦於彰化縣鹿港鎮設置勞動學苑,另由勞動部所委辦之臺中、豐原、沙鹿就業服務站,共同構成中彰投地區就業服務網絡,詳細資訊請參考本分署網站 <https://tcnr.wda.gov.tw> 首頁之「分署簡介-轄區概況」及「服務據點」說明。

本分署編製報表之資料來源,係來自「勞動部勞動力發展署就業服務資訊整合系統」,即公立就業服務機構受理求職、求才之業務數據,雖未能完全涵蓋勞動市場活動全貌,但仍可藉此初步掌握轄區人力供需變化之脈動,提供各界參考運用。

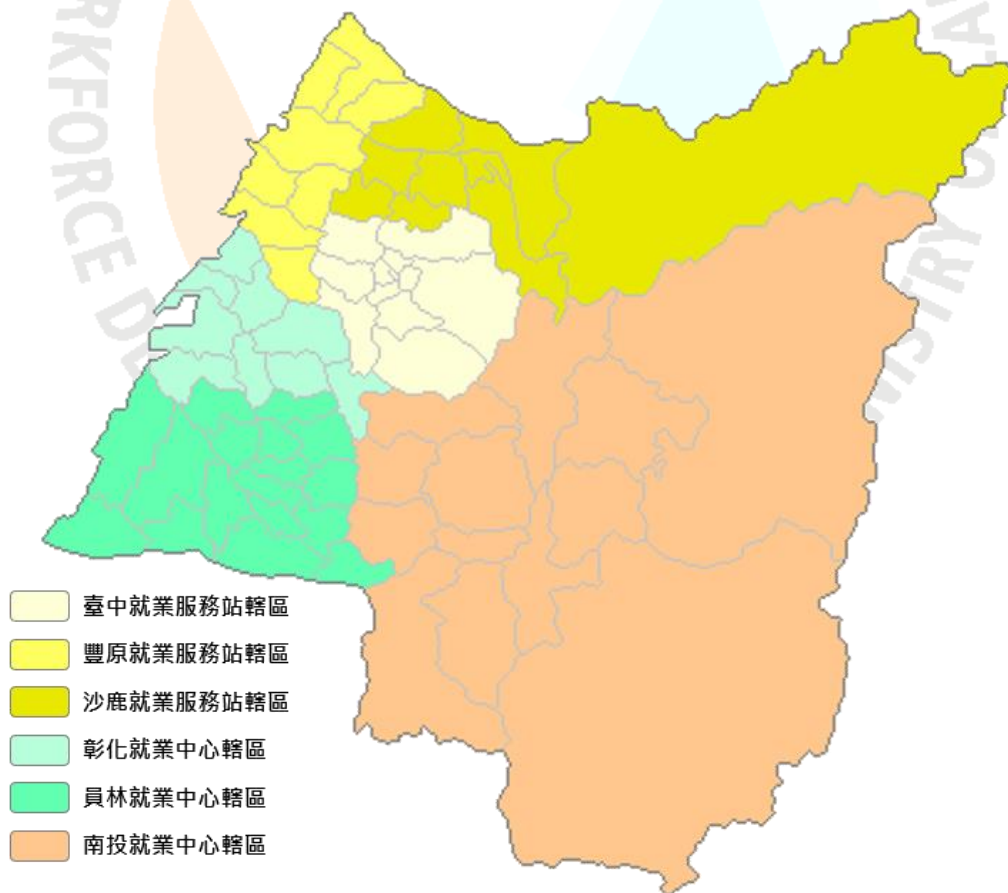


圖 1 本分署轄區示意圖

二、 整體求職求才概況

(一)本月求職求才概況

112年4月份新登記求職人次為 10,159 人，較上月減少 1,197 人或 10.54%，較上年同期增加 175 人或 1.75%；新登記求才人次為 16,654 人，較上月減少 684 人或 3.95%，較上年同期增加 914 人或 5.81%；求供倍數則為 1.64，代表平均每位求職者有 1.64 個就業機會，較上月增加 0.11 個，較上年同期則增加 0.06 個（如圖 2）。

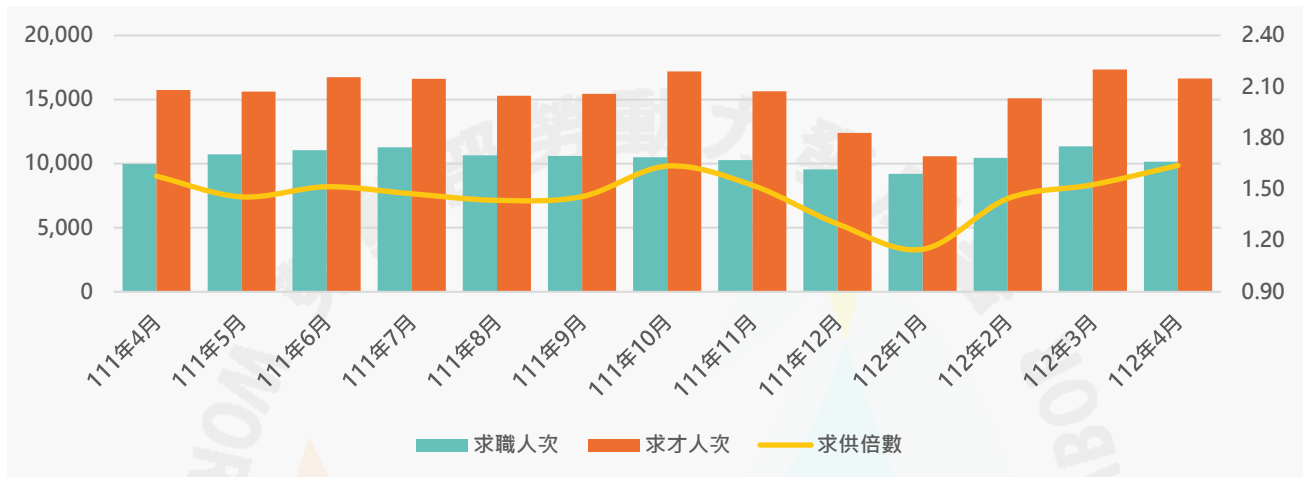


圖 2 中彰投地區逐月求職求才人次與求供倍數

(二)本月求才平均薪資概況¹

112年4月份求才端平均願付最高薪資為 42,379 元，較上月減少 242 元或 0.57%，較上年同期增加 2,977 元或 7.56%；求才端平均願付最低薪資為 29,980 元，較上月增加 229 元或 0.77%，較上年同期增加 959 元或 3.30%（如圖 3）。

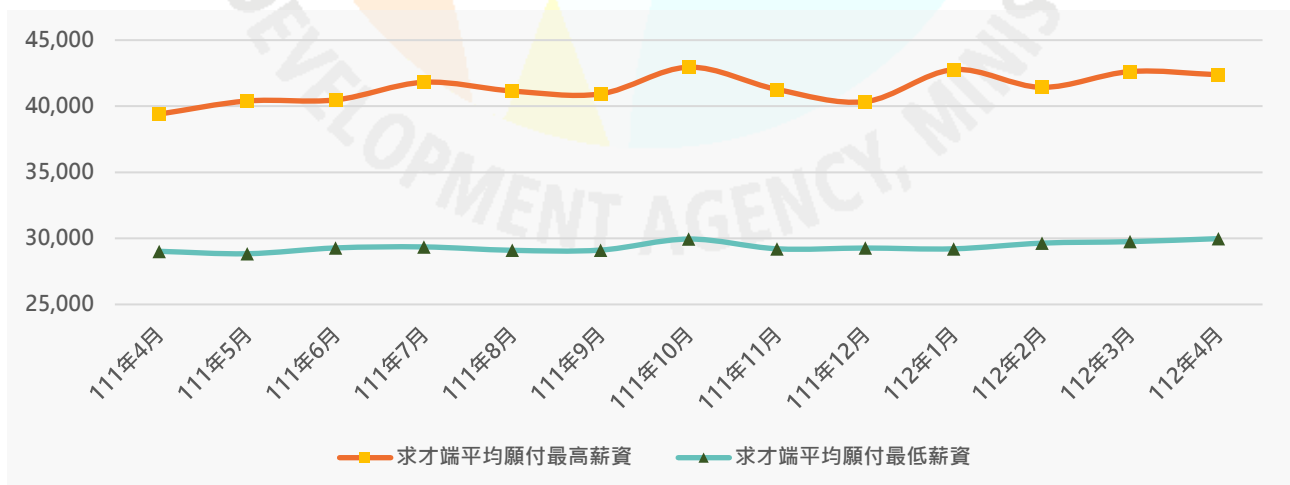


圖 3 中彰投地區逐月求才平均薪資

¹ 讀者需特別注意，本報告相關數據來源僅公立就業服務系統，不能完全代表中彰投地區職缺平均薪資水準，且數據僅為平均經常性「月薪」，不含日薪、時薪、面議條件等。且以月份呈現之薪資數字，波動較大，僅供參考。

三、臺中市本月求職求才概況²

職業別	新登記 求職人數	新登記 求才人數	求供 倍數	最高 平均薪資	最低 平均薪資
11 民意代表、高階主管及總執行長	28	8	0.29	50,200	39,000
12 行政及商業經理人員	65	40	0.62	49,133	34,983
13 生產及專業服務經理人員	57	32	0.56	64,000	37,500
14 餐旅、零售及其他場所服務經理人員	19	48	2.53	42,342	35,816
1 民意代表、主管及經理人員	169	128	0.76	48,924	36,279
21 科學及工程專業人員	394	2,479	6.29	49,340	35,691
22 醫療保健專業人員	90	64	0.71	35,590	32,104
23 教學專業人員	52	532	10.23	31,136	28,000
24 商業及行政專業人員	160	127	0.79	34,095	29,726
25 資訊及通訊專業人員	154	215	1.40	48,903	37,996
26 法律、社會及文化專業人員	44	11	0.25	43,818	39,273
2 專業人員	894	3,428	3.83	43,070	33,702
31 科學工程助理專業人員	280	625	2.23	39,747	29,096
32 醫療保健助理專業人員	26	35	1.35	27,457	26,771
33 商業及行政助理專業人員	306	1,069	3.49	42,054	31,696
34 法律、社會、文化及有關助理專業人員	63	65	1.03	52,767	31,060
35 資訊及通訊傳播技術員	58	30	0.52	57,045	37,227
3 技術員及助理專業人員	733	1,824	2.49	41,302	30,547
41 一般及文書事務人員	1,018	217	0.21	59,834	33,237
42 顧客服務事務人員	129	136	1.05	33,270	29,177
43 會計、生產、運輸及有關事務人員	180	265	1.47	36,577	29,805
49 其他事務支援人員	49	17	0.35	37,118	31,529
4 事務支援人員	1,376	635	0.46	44,278	30,964
51 個人服務工作人員	318	969	3.05	38,345	30,721
52 銷售及展示工作人員	237	418	1.76	35,815	29,522
53 個人照顧工作人員	226	816	3.61	33,892	28,631
54 保安服務工作人員	63	45	0.71	38,344	36,329
5 服務及銷售工作人員	844	2,248	2.66	37,014	30,302
60 農、林、漁、牧生產人員	25	27	1.08	34,431	30,077
6 農、林、漁、牧生產人員	25	27	1.08	34,431	30,077
71 營建及有關工作人員	17	36	2.12	41,452	30,516
72 金屬、機具製造及有關工作人員	80	291	3.64	40,960	31,203
73 手工藝及印刷工作人員	5	0	0.00	-	-
74 電力及電子設備裝修人員	47	66	1.40	45,512	30,893
79 其他技藝有關工作人員	102	200	1.96	39,004	28,539
7 技藝有關工作人員	251	593	2.36	40,642	30,184
81 生產機械設備操作人員	439	485	1.10	38,994	29,030
82 組裝人員	183	314	1.72	35,524	28,216
83 駕駛及移運設備操作人員	81	107	1.32	44,165	35,969
8 機械設備操作及組裝人員	703	906	1.29	38,330	29,497
91 清潔工及幫工	92	74	0.80	31,655	29,245
93 採礦、營建、製造及運輸勞力工	308	65	0.21	40,284	27,929
95 廢棄物服務工及環境清掃工	63	76	1.21	33,953	28,006
99 其他基層技術工及勞力工	266	305	1.15	41,760	31,249
9 基層技術工及勞力工	729	520	0.71	37,414	29,571
合計	5,724	10,309	1.80	40,271	30,794

² 表格數據含臺中、豐原、沙鹿就業服務站（均委辦臺中市政府）、臺中市政府就業服務處。

四、彰化縣本月求職求才概況³

職業別	新登記 求職人數	新登記 求才人數	求供 倍數	最高 平均薪資	最低 平均薪資
11 民意代表、高階主管及總執行長	5	2	0.40	30,000	30,000
12 行政及商業經理人員	15	26	1.73	52,269	33,183
13 生產及專業服務經理人員	7	35	5.00	46,097	31,290
14 餐旅、零售及其他場所服務經理人員	5	43	8.60	31,279	28,930
1 民意代表、主管及經理人員	32	106	3.31	40,028	30,517
21 科學及工程專業人員	145	169	1.17	43,657	31,371
22 醫療保健專業人員	32	89	2.78	49,912	36,556
23 教學專業人員	24	47	1.96	37,377	30,212
24 商業及行政專業人員	28	17	0.61	49,925	28,625
25 資訊及通訊專業人員	35	20	0.57	40,375	29,250
26 法律、社會及文化專業人員	15	3	0.20	32,000	28,000
2 專業人員	279	345	1.24	44,540	32,343
31 科學工程助理專業人員	142	504	3.55	43,172	29,506
32 醫療保健助理專業人員	11	10	0.91	79,739	28,780
33 商業及行政助理專業人員	102	273	2.68	45,098	29,200
34 法律、社會、文化及有關助理專業人員	30	49	1.63	38,330	30,203
35 資訊及通訊傳播技術員	20	6	0.30	50,583	32,717
3 技術員及助理專業人員	305	842	2.76	44,057	29,457
41 一般及文書事務人員	373	150	0.40	39,792	28,745
42 顧客服務事務人員	59	49	0.83	54,000	27,788
43 會計、生產、運輸及有關事務人員	75	238	3.17	43,540	28,185
49 其他事務支援人員	20	18	0.90	53,622	27,472
4 事務支援人員	527	455	0.86	43,725	28,301
51 個人服務工作人員	128	137	1.07	44,969	28,166
52 銷售及展示工作人員	102	279	2.74	33,702	27,856
53 個人照顧工作人員	206	260	1.26	40,744	29,811
54 保安服務工作人員	45	138	3.07	41,562	34,013
5 服務及銷售工作人員	481	814	1.69	38,500	29,840
60 農、林、漁、牧生產人員	20	32	1.60	41,667	27,881
6 農、林、漁、牧生產人員	20	32	1.60	41,667	27,881
71 營建及有關工作人員	11	26	2.36	52,278	29,167
72 金屬、機具製造及有關工作人員	59	258	4.37	41,118	28,939
73 手工藝及印刷工作人員	3	17	5.67	70,294	28,094
74 電力及電子設備裝修人員	18	69	3.83	48,944	29,217
79 其他技藝有關工作人員	75	202	2.69	47,037	28,581
7 技藝有關工作人員	166	572	3.45	45,513	28,794
81 生產機械設備操作人員	555	1,035	1.86	44,111	27,887
82 組裝人員	36	141	3.92	41,975	29,933
83 駕駛及移運設備操作人員	75	181	2.41	56,869	33,593
8 機械設備操作及組裝人員	666	1,357	2.04	45,328	28,748
91 清潔工及幫工	47	78	1.66	27,977	26,538
93 採礦、營建、製造及運輸勞力工	398	121	0.30	55,918	26,687
95 廢棄物服務工及環境清掃工	92	85	0.92	36,800	27,391
99 其他基層技術工及勞力工	119	275	2.31	28,226	26,591
9 基層技術工及勞力工	656	559	0.85	32,435	26,676
合計	3,132	5,082	1.62	43,011	29,103

³ 表格數據含彰化就業中心、員林就業中心、彰化縣政府勞工處。

五、南投縣本月求職求才概況⁴

職業別	新登記 求職人數	新登記 求才人數	求供 倍數	最高 平均薪資	最低 平均薪資
11 民意代表、高階主管及總執行長	4	2	0.50	45,000	36,000
12 行政及商業經理人員	2	0	0.00	-	-
13 生產及專業服務經理人員	2	3	1.50	83,333	36,333
14 餐旅、零售及其他場所服務經理人員	1	5	5.00	39,333	35,667
1 民意代表、主管及經理人員	9	10	1.11	59,000	36,000
21 科學及工程專業人員	34	24	0.71	45,210	30,989
22 醫療保健專業人員	4	21	5.25	53,635	32,560
23 教學專業人員	9	19	2.11	45,461	31,606
24 商業及行政專業人員	14	13	0.93	31,600	26,938
25 資訊及通訊專業人員	7	4	0.57	44,655	33,442
26 法律、社會及文化專業人員	10	9	0.90	33,459	30,453
2 專業人員	78	90	1.15	44,592	31,154
31 科學工程助理專業人員	39	49	1.26	52,123	29,177
32 醫療保健助理專業人員	3	6	2.00	99,999	26,400
33 商業及行政助理專業人員	38	53	1.39	53,383	30,268
34 法律、社會、文化及有關助理專業人員	9	9	1.00	56,000	29,067
35 資訊及通訊傳播技術員	5	1	0.20	38,000	35,000
3 技術員及助理專業人員	94	118	1.26	54,592	29,602
41 一般及文書事務人員	123	47	0.38	63,131	27,907
42 顧客服務事務人員	49	70	1.43	47,678	28,500
43 會計、生產、運輸及有關事務人員	31	37	1.19	55,027	27,911
49 其他事務支援人員	8	6	0.75	33,800	27,383
4 事務支援人員	211	160	0.76	53,469	28,136
51 個人服務工作人員	100	124	1.24	44,854	28,637
52 銷售及展示工作人員	67	152	2.27	59,536	27,610
53 個人照顧工作人員	98	122	1.24	50,340	30,213
54 保安服務工作人員	22	30	1.36	43,000	29,273
5 服務及銷售工作人員	287	428	1.49	50,931	28,569
60 農、林、漁、牧生產人員	39	21	0.54	57,560	27,310
6 農、林、漁、牧生產人員	39	21	0.54	57,560	27,310
71 營建及有關工作人員	8	1	0.13	-	-
72 金屬、機具製造及有關工作人員	17	32	1.88	48,062	32,450
73 手工藝及印刷工作人員	2	10	5.00	54,790	28,030
74 電力及電子設備裝修人員	7	2	0.29	38,000	27,500
79 其他技藝有關工作人員	28	28	1.00	53,447	29,941
7 技藝有關工作人員	62	73	1.18	50,336	30,864
81 生產機械設備操作人員	108	113	1.05	50,926	27,792
82 組裝人員	17	5	0.29	30,000	28,000
83 駕駛及移運設備操作人員	85	69	0.81	62,662	33,869
8 機械設備操作及組裝人員	210	187	0.89	54,393	29,941
91 清潔工及幫工	43	51	1.19	45,353	26,932
93 採礦、營建、製造及運輸勞力工	105	23	0.22	67,300	27,520
95 廢棄物服務工及環境清掃工	74	27	0.36	60,084	26,847
99 其他基層技術工及勞力工	88	75	0.85	46,425	27,946
9 基層技術工及勞力工	310	176	0.57	50,270	27,335
合計	1,300	1,263	0.97	51,864	29,029

⁴ 表格數據含南投就業中心、南投縣銀髮人才服務據點。