

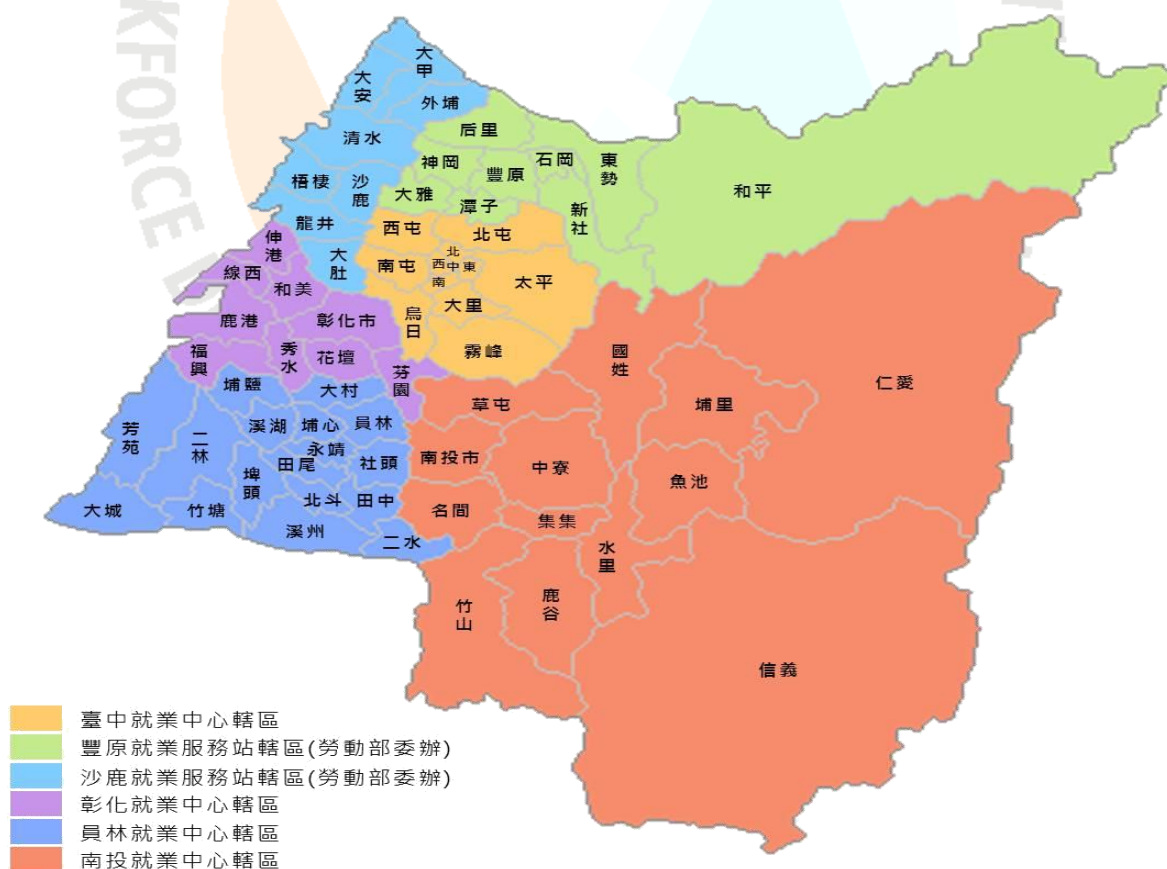
勞動部勞動力發展署中彰投分署 中彰投地區就業市場分析報告 (111年8月份)

一、前言

勞動部勞動力發展署中彰投分署(以下簡稱本分署)為促進國民就業,以增進社會及經濟發展,依據《就業服務法》第16條之規定,定期公布轄區人力供需相關資訊,提供各界運用。

本分署服務範圍包括臺中市、彰化縣及南投縣,轄下設置臺中、彰化、員林、南投等4個就業中心,亦於彰化縣鹿港鎮設置勞動學苑,另由勞動部所委辦之豐原、沙鹿就業服務站,共同構成中彰投地區就業服務網絡,詳細資訊請參考本分署網站 <https://tcnr.wda.gov.tw> 首頁之「分署簡介-轄區概況」及「服務據點」說明。

本分署編製報表之資料來源,係來自「勞動部勞動力發展署就業服務資訊整合系統」,即公立就業服務機構受理求職、求才之業務數據,雖未能完全涵蓋勞動市場活動全貌,但仍可藉此初步掌握轄區人力供需變化之脈動,提供各界參考運用。



二、 整體求職求才概況

(一) 本月求職求才概況

111年8月份新登記求職人次為 10,651 人，較上月減少 626 人或 5.55%，較上年同期增加 321 人或 3.11%；新登記求才人次為 15,286 人，較上月減少 1,330 人或 8.00%，較上年同期減少 2,313 人或 13.14%；求供倍數則為 1.44，代表平均每位求職者有 1.44 個就業機會，較上月減少 0.03 個，較上年同期則減少 0.26 個（如圖 2）。

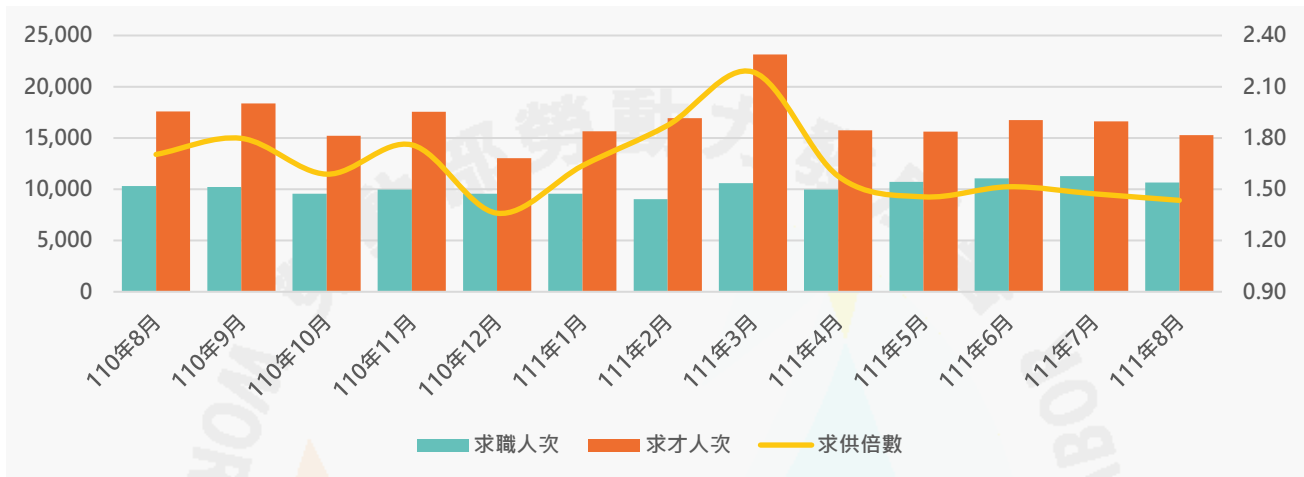


圖 2 中彰投地區逐月求職求才人次與求供倍數

(二) 本月求才平均薪資概況¹

111年8月份求才端平均願付最高薪資為 41,151 元，較上月減少 662 元或 1.58%，較上年同期增加 3,268 元或 8.63%；求才端平均願付最低薪資為 29,095 元，較上月減少 257 元或 0.88%，較上年同期增加 1,378 元或 4.97%（如圖 3）。

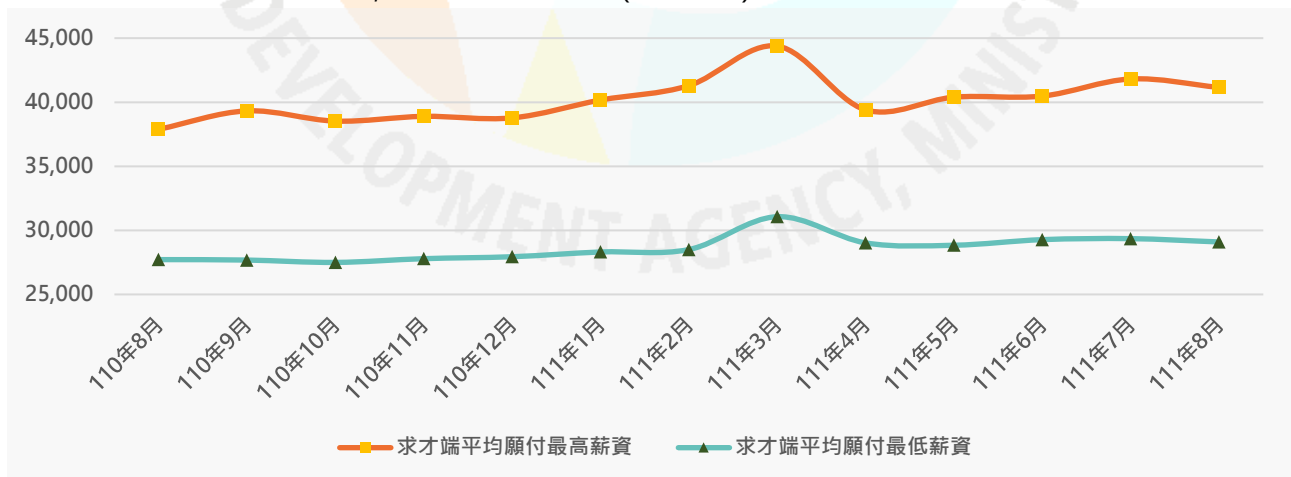


圖 3 中彰投地區逐月求才平均薪資

¹ 讀者需特別注意，本報告相關數據來源僅公立就業服務系統，不能完全代表中彰投地區職缺平均薪資水準，且數據僅為平均經常性「月薪」，不含日薪、時薪、面議條件等。且以月份呈現之薪資數字，波動較大，僅供參考。

三、臺中市本月求職求才概況²

職業別	新登記 求職人數	新登記 求才人數	求供 倍數	最高 平均薪資	最低 平均薪資
11 民意代表、高階主管及總執行長	39	1	0.03	40,000	35,000
12 行政及商業經理人員	60	23	0.38	39,642	37,833
13 生產及專業服務經理人員	35	32	0.91	40,084	31,556
14 餐旅、零售及其他場所服務經理人員	17	61	3.59	39,747	33,509
1 民意代表、主管及經理人員	151	117	0.77	39,838	33,269
21 科學及工程專業人員	299	253	0.85	47,217	32,928
22 醫療保健專業人員	75	79	1.05	38,479	32,039
23 教學專業人員	111	34	0.31	33,636	29,523
24 商業及行政專業人員	122	45	0.37	34,757	28,229
25 資訊及通訊專業人員	130	21	0.16	46,938	32,891
26 法律、社會及文化專業人員	48	10	0.21	34,700	30,400
2 專業人員	785	442	0.56	43,074	31,955
31 科學工程助理專業人員	415	918	2.21	37,582	29,081
32 醫療保健助理專業人員	40	4	0.10	35,000	25,250
33 商業及行政助理專業人員	289	260	0.90	39,025	29,505
34 法律、社會、文化及有關助理專業人員	90	36	0.40	32,654	30,706
35 資訊及通訊傳播技術員	36	9	0.25	37,778	28,667
3 技術員及助理專業人員	870	1,227	1.41	37,747	29,208
41 一般及文書事務人員	1,086	375	0.35	34,480	27,267
42 顧客服務事務人員	139	154	1.11	29,902	27,438
43 會計、生產、運輸及有關事務人員	204	271	1.33	35,928	29,440
49 其他事務支援人員	65	11	0.17	31,111	26,667
4 事務支援人員	1,494	811	0.54	33,982	28,259
51 個人服務工作人員	274	695	2.54	35,088	30,584
52 銷售及展示工作人員	237	384	1.62	29,398	27,139
53 個人照顧工作人員	236	1,305	5.53	29,858	27,774
54 保安服務工作人員	102	160	1.57	41,152	33,266
5 服務及銷售工作人員	849	2,544	3.00	32,954	29,289
60 農、林、漁、牧生產人員	30	17	0.57	29,047	26,828
6 農、林、漁、牧生產人員	30	17	0.57	29,047	26,828
71 營建及有關工作人員	13	12	0.92	47,500	34,167
72 金屬、機具製造及有關工作人員	82	362	4.41	37,842	29,987
73 手工藝及印刷工作人員	10	3	0.30	30,000	26,000
74 電力及電子設備裝修人員	45	124	2.76	34,819	27,819
79 其他技藝有關工作人員	121	342	2.83	34,522	27,415
7 技藝有關工作人員	271	843	3.11	36,156	28,660
81 生產機械設備操作人員	477	794	1.66	36,477	27,841
82 組裝人員	201	252	1.25	43,163	29,390
83 駕駛及移運設備操作人員	118	223	1.89	58,913	34,164
8 機械設備操作及組裝人員	796	1,269	1.59	41,339	29,139
91 清潔工及幫工	130	276	2.12	29,506	26,888
93 採礦、營建、製造及運輸勞力工	429	32	0.07	31,707	27,509
95 廢棄物服務工及環境清掃工	91	121	1.33	41,364	27,453
99 其他基層技術工及勞力工	248	306	1.23	37,220	29,681
9 基層技術工及勞力工	898	735	0.82	33,759	27,590
合計	6,144	8,005	1.30	36,714	29,169

² 表格數據含臺中就業中心、豐原就業服務站(委辦臺中市政府)、沙鹿就業服務站(委辦臺中市政府)、臺中市政府就業服務處。

四、彰化縣本月求職求才概況³

職業別	新登記 求職人數	新登記 求才人數	求供 倍數	最高 平均薪資	最低 平均薪資
11 民意代表、高階主管及總執行長	9	1	0.11	50,000	50,000
12 行政及商業經理人員	14	11	0.79	44,900	32,600
13 生產及專業服務經理人員	8	39	4.88	44,882	32,294
14 餐旅、零售及其他場所服務經理人員	2	14	7.00	30,000	29,089
1 民意代表、主管及經理人員	33	65	1.97	40,048	31,720
21 科學及工程專業人員	127	271	2.13	47,607	32,386
22 醫療保健專業人員	36	52	1.44	40,687	32,653
23 教學專業人員	45	47	1.04	37,661	28,526
24 商業及行政專業人員	42	23	0.55	38,825	30,200
25 資訊及通訊專業人員	21	48	2.29	51,481	32,511
26 法律、社會及文化專業人員	11	3	0.27	43,800	38,733
2 專業人員	282	444	1.57	45,659	31,952
31 科學工程助理專業人員	149	1,024	6.87	48,252	30,825
32 醫療保健助理專業人員	9	11	1.22	36,827	31,845
33 商業及行政助理專業人員	89	307	3.45	45,951	29,312
34 法律、社會、文化及有關助理專業人員	45	9	0.20	35,759	33,204
35 資訊及通訊傳播技術員	8	3	0.38	36,333	29,333
3 技術員及助理專業人員	300	1,354	4.51	47,488	30,486
41 一般及文書事務人員	391	133	0.34	41,666	27,438
42 顧客服務事務人員	65	42	0.65	45,650	26,410
43 會計、生產、運輸及有關事務人員	106	362	3.42	41,340	28,062
49 其他事務支援人員	34	13	0.38	36,538	26,365
4 事務支援人員	596	550	0.92	41,566	27,751
51 個人服務工作人員	123	117	0.95	36,053	28,747
52 銷售及展示工作人員	109	242	2.22	41,443	26,605
53 個人照顧工作人員	135	187	1.39	31,648	27,074
54 保安服務工作人員	30	65	2.17	39,114	28,610
5 服務及銷售工作人員	397	611	1.54	37,909	27,397
60 農、林、漁、牧生產人員	21	23	1.10	37,312	27,788
6 農、林、漁、牧生產人員	21	23	1.10	37,312	27,788
71 營建及有關工作人員	7	30	4.29	44,283	30,183
72 金屬、機具製造及有關工作人員	57	270	4.74	46,367	29,067
73 手工藝及印刷工作人員	4	31	7.75	79,032	28,911
74 電力及電子設備裝修人員	13	110	8.46	50,000	32,129
79 其他技藝有關工作人員	96	241	2.51	47,298	27,375
7 技藝有關工作人員	177	682	3.85	48,696	28,990
81 生產機械設備操作人員	481	1,255	2.61	43,326	28,624
82 組裝人員	50	228	4.56	39,803	27,453
83 駕駛及移運設備操作人員	74	148	2.00	51,290	32,308
8 機械設備操作及組裝人員	605	1,631	2.70	43,534	28,783
91 清潔工及幫工	43	53	1.23	40,043	26,256
93 採礦、營建、製造及運輸勞力工	426	124	0.29	46,170	26,960
95 廢棄物服務工及環境清掃工	77	225	2.92	54,290	26,495
99 其他基層技術工及勞力工	124	130	1.05	49,359	28,186
9 基層技術工及勞力工	670	532	0.79	47,721	26,936
合計	3,081	5,892	1.91	44,819	29,237

³ 表格數據含彰化就業中心、員林就業中心、彰化縣政府勞工處。

五、南投縣本月求職求才概況⁴

職業別	新登記 求職人數	新登記 求才人數	求供 倍數	最高 平均薪資	最低 平均薪資
11 民意代表、高階主管及總執行長	1	0	0.00	-	-
12 行政及商業經理人員	5	6	1.20	76,999	33,850
13 生產及專業服務經理人員	5	5	1.00	54,000	36,667
14 餐旅、零售及其他場所服務經理人員	2	3	1.50	40,000	29,000
1 民意代表、主管及經理人員	13	14	1.08	62,700	33,725
21 科學及工程專業人員	28	21	0.75	59,416	29,750
22 醫療保健專業人員	13	12	0.92	54,354	38,521
23 教學專業人員	25	16	0.64	40,011	28,428
24 商業及行政專業人員	9	7	0.78	31,250	26,500
25 資訊及通訊專業人員	16	7	0.44	73,999	29,050
26 法律、社會及文化專業人員	8	5	0.63	30,216	30,216
2 專業人員	99	68	0.69	49,273	31,094
31 科學工程助理專業人員	72	108	1.50	53,086	30,480
32 醫療保健助理專業人員	3	3	1.00	84,999	28,500
33 商業及行政助理專業人員	27	61	2.26	66,337	28,485
34 法律、社會、文化及有關助理專業人員	13	8	0.62	91,874	28,813
35 資訊及通訊傳播技術員	7	1	0.14	30,000	28,000
3 技術員及助理專業人員	122	181	1.48	59,858	29,669
41 一般及文書事務人員	155	44	0.28	42,256	26,541
42 顧客服務事務人員	49	80	1.63	43,061	26,999
43 會計、生產、運輸及有關事務人員	57	42	0.74	47,558	26,922
49 其他事務支援人員	6	3	0.50	76,666	26,333
4 事務支援人員	267	169	0.63	44,905	26,869
51 個人服務工作人員	103	96	0.93	43,429	28,086
52 銷售及展示工作人員	61	85	1.39	47,788	26,533
53 個人照顧工作人員	88	158	1.80	49,516	28,425
54 保安服務工作人員	21	10	0.48	47,100	28,045
5 服務及銷售工作人員	273	349	1.28	46,262	27,766
60 農、林、漁、牧生產人員	33	13	0.39	51,230	26,788
6 農、林、漁、牧生產人員	33	13	0.39	51,230	26,788
71 營建及有關工作人員	5	13	2.60	42,900	29,450
72 金屬、機具製造及有關工作人員	11	26	2.36	47,040	27,600
73 手工藝及印刷工作人員	3	1	0.33	99,999	25,250
74 電力及電子設備裝修人員	10	12	1.20	29,094	27,406
79 其他技藝有關工作人員	21	33	1.57	50,863	25,705
7 技藝有關工作人員	50	85	1.70	46,964	26,977
81 生產機械設備操作人員	145	183	1.26	49,489	26,736
82 組裝人員	13	10	0.77	86,199	27,400
83 駕駛及移運設備操作人員	41	53	1.29	48,937	30,408
8 機械設備操作及組裝人員	199	246	1.24	50,971	27,619
91 清潔工及幫工	40	59	1.48	44,407	25,968
93 採礦、營建、製造及運輸勞力工	118	33	0.28	25,250	25,250
95 廢棄物服務工及環境清掃工	134	82	0.61	38,488	25,569
99 其他基層技術工及勞力工	66	90	1.36	54,687	27,326
9 基層技術工及勞力工	358	264	0.74	45,865	26,286
合計	1,414	1,389	0.98	49,860	27,921

⁴ 表格數據含南投就業中心、南投縣銀髮人才服務據點。