

勞動部勞動力發展署中彰投分署 中彰投地區就業市場分析報告 (113 年 5 月份)

一、前言

勞動部勞動力發展署中彰投分署(以下簡稱本分署)為促進國民就業,以增進社會及經濟發展,依據《就業服務法》第 16 條之規定,定期公布轄區人力供需相關資訊,提供各界運用。

本分署服務範圍包括臺中市、彰化縣及南投縣,轄下設置彰化、員林、南投等 3 個就業中心,亦於彰化縣鹿港鎮設置勞動學苑,另由勞動部所委辦之臺中、豐原、沙鹿就業服務站,共同構成中彰投地區就業服務網絡,詳細資訊請參考本分署網站 <https://tcnr.wda.gov.tw> 首頁之「分署簡介-轄區概況」及「服務據點」說明。

本分署編製報表之資料來源,係來自「勞動部勞動力發展署就業服務資訊整合系統」,即公立就業服務機構受理求職、求才之業務數據,雖未能完全涵蓋勞動市場活動全貌,但仍可藉此初步掌握轄區人力供需變化之脈動,提供各界參考運用。

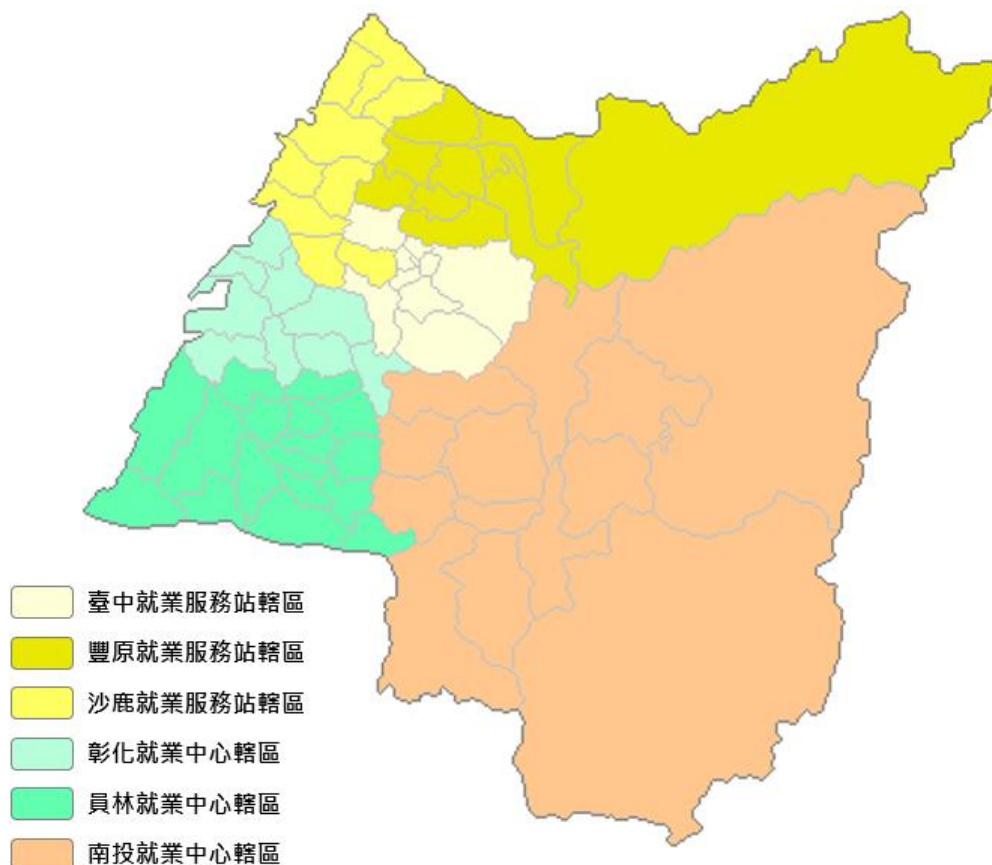


圖 1 本分署轄區示意圖

二、 整體求職求才概況

(一) 本月求職求才概況

113 年 5 月份新登記求職人次為 10,458 人，較上月增加 170 人或 1.65%，較上年同期減少 608 人或 5.49%；新登記求才人次為 18,628 人，較上月增加 1,841 人或 10.97%，較上年同期增加 854 人或 4.80%；求供倍數則為 1.78，代表平均每位求職者有 1.78 個就業機會，較上月增加 0.15 個，較上年同期則增加 0.18 個（如圖 2）。

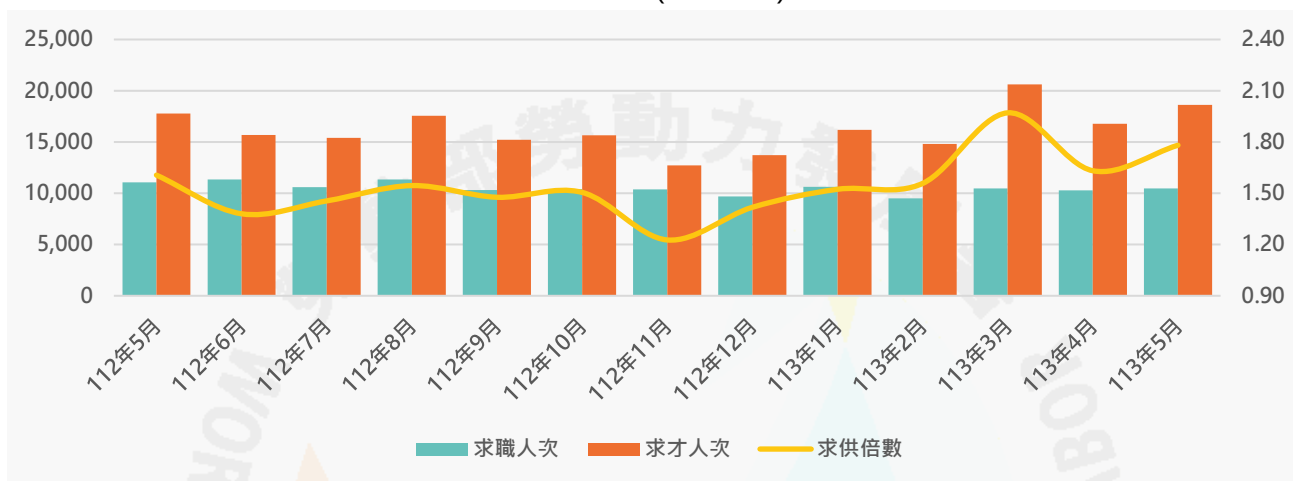


圖 2 中彰投地區逐月求職求才人次與求供倍數

(二) 本月求才平均薪資概況¹

113 年 5 月份求才端平均願付最高薪資為 44,400 元，較上月增加 477 元或 1.09%，較上年同期增加 1,429 元或 3.33%；求才端平均願付最低薪資為 31,448 元，較上月增加 783 元或 2.55%，較上年同期增加 1,422 元或 4.81%（如圖 3）。

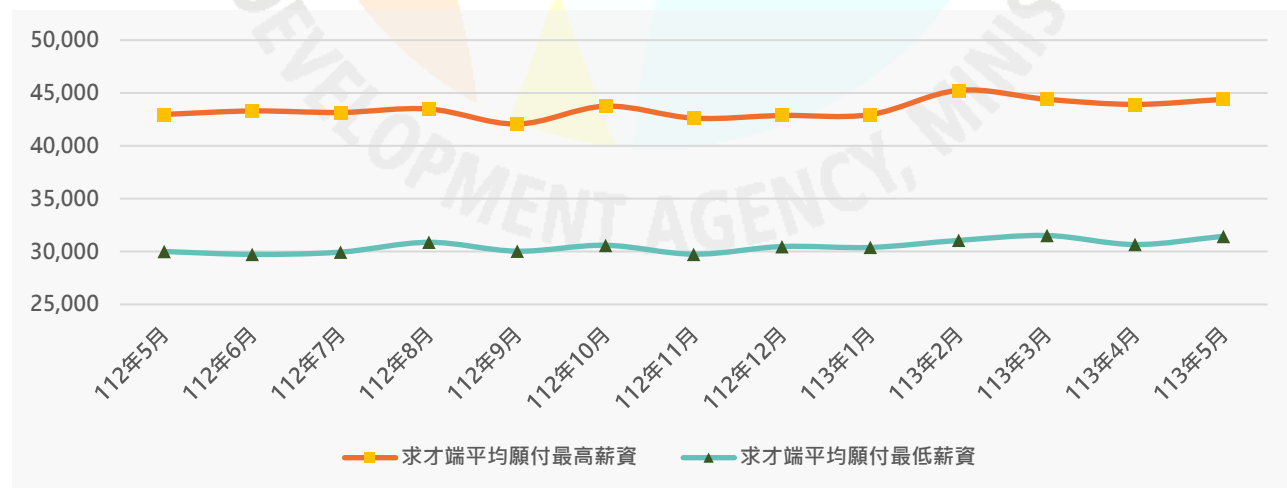


圖 3 中彰投地區逐月求才平均薪資

¹ 讀者需特別注意，本報告相關數據來源僅公立就業服務系統，不能完全代表中彰投地區職缺平均薪資水準，且數據僅為平均經常性「月薪」，不含日薪、時薪、面議條件等。且以月份呈現之薪資數字，波動較大，僅供參考。

三、臺中市本月求職求才概況²

職業別	新登記 求職人數	新登記 求才人數	求供 倍數	最高 平均薪資	最低 平均薪資
11 民意代表、高階主管及總執行長	22	10	0.45	78,500	48,100
12 行政及商業經理人員	55	35	0.64	47,793	42,531
13 生產及專業服務經理人員	30	39	1.30	49,667	41,222
14 餐旅、零售及其他場所服務經理人員	8	155	19.38	41,471	36,324
1 民意代表、主管及經理人員	115	239	2.08	45,233	38,411
21 科學及工程專業人員	512	667	1.30	48,486	35,612
22 醫療保健專業人員	82	61	0.74	39,754	35,620
23 教學專業人員	73	27	0.37	37,752	32,856
24 商業及行政專業人員	185	78	0.42	39,234	34,688
25 資訊及通訊專業人員	185	100	0.54	61,267	38,193
26 法律、社會及文化專業人員	38	5	0.13	34,800	31,400
2 專業人員	1,075	938	0.87	47,494	35,602
31 科學工程助理專業人員	330	748	2.27	41,177	31,481
32 醫療保健助理專業人員	16	70	4.38	28,487	28,354
33 商業及行政助理專業人員	282	616	2.18	48,440	35,655
34 法律、社會、文化及有關助理專業人員	63	40	0.63	52,286	30,124
35 資訊及通訊傳播技術員	69	28	0.41	63,846	37,846
3 技術員及助理專業人員	760	1,502	1.98	44,053	33,078
41 一般及文書事務人員	979	211	0.22	36,301	29,377
42 顧客服務事務人員	131	203	1.55	33,615	29,807
43 會計、生產、運輸及有關事務人員	156	182	1.17	38,523	29,894
49 其他事務支援人員	25	9	0.36	34,523	29,661
4 事務支援人員	1,291	605	0.47	36,108	29,684
51 個人服務工作人員	382	1,471	3.85	41,849	33,283
52 銷售及展示工作人員	274	1,004	3.66	37,704	29,852
53 個人照顧工作人員	271	1,345	4.96	31,948	29,457
54 保安服務工作人員	76	222	2.92	40,448	36,794
5 服務及銷售工作人員	1,003	4,042	4.03	39,053	32,046
60 農、林、漁、牧生產人員	38	13	0.34	29,848	29,182
6 農、林、漁、牧生產人員	38	13	0.34	29,848	29,182
71 營建及有關工作人員	29	10	0.34	39,143	31,143
72 金屬、機具製造及有關工作人員	76	276	3.63	43,696	30,986
73 手工藝及印刷工作人員	3	0	0.00	/0	/0
74 電力及電子設備裝修人員	54	104	1.93	42,281	33,198
79 其他技藝有關工作人員	82	301	3.67	36,389	30,845
7 技藝有關工作人員	244	691	2.83	40,183	31,173
81 生產機械設備操作人員	466	722	1.55	39,074	28,742
82 組裝人員	155	407	2.63	40,727	31,675
83 駕駛及移運設備操作人員	84	126	1.50	43,609	35,824
8 機械設備操作及組裝人員	705	1,255	1.78	40,093	30,457
91 清潔工及幫工	105	134	1.28	31,699	29,474
93 採礦、營建、製造及運輸勞力工	268	28	0.10	55,430	32,453
95 廢棄物服務工及環境清掃工	76	138	1.82	35,062	29,229
99 其他基層技術工及勞力工	295	1,634	5.54	36,605	32,138
9 基層技術工及勞力工	744	1,934	2.60	36,143	31,101
合計	5,975	11,219	1.88	40,746	32,163

² 表格數據含臺中、豐原、沙鹿就業服務站（均委辦臺中市政府）、臺中市政府就業服務處。

四、彰化縣本月求職求才概況³

職業別	新登記 求職人數	新登記 求才人數	求供 倍數	最高 平均薪資	最低 平均薪資
11 民意代表、高階主管及總執行長	7	3	0.43	/0	/0
12 行政及商業經理人員	7	12	1.71	70,000	34,571
13 生產及專業服務經理人員	5	18	3.60	45,933	35,227
14 餐旅、零售及其他場所服務經理人員	3	0	0.00	/0	/0
1 民意代表、主管及經理人員	22	33	1.50	53,591	35,019
21 科學及工程專業人員	160	290	1.81	46,781	32,551
22 醫療保健專業人員	37	70	1.89	41,596	33,764
23 教學專業人員	19	71	3.74	43,269	31,366
24 商業及行政專業人員	33	44	1.33	39,909	30,175
25 資訊及通訊專業人員	44	22	0.50	45,500	34,200
26 法律、社會及文化專業人員	11	6	0.55	45,833	29,500
2 專業人員	304	503	1.65	44,955	32,370
31 科學工程助理專業人員	140	584	4.17	45,327	30,880
32 醫療保健助理專業人員	7	9	1.29	62,222	28,719
33 商業及行政助理專業人員	95	269	2.83	49,102	30,866
34 法律、社會、文化及有關助理專業人員	38	28	0.74	60,565	32,187
35 資訊及通訊傳播技術員	22	4	0.18	42,500	32,250
3 技術員及助理專業人員	302	894	2.96	46,971	30,896
41 一般及文書事務人員	334	206	0.62	40,993	28,849
42 顧客服務事務人員	51	50	0.98	37,997	28,465
43 會計、生產、運輸及有關事務人員	81	268	3.31	41,652	29,082
49 其他事務支援人員	7	2	0.29	42,000	34,000
4 事務支援人員	473	526	1.11	41,231	28,981
51 個人服務工作人員	222	255	1.15	49,658	29,113
52 銷售及展示工作人員	113	283	2.50	50,208	29,572
53 個人照顧工作人員	170	473	2.78	39,671	29,912
54 保安服務工作人員	59	94	1.59	41,695	30,160
5 服務及銷售工作人員	564	1,105	1.96	46,495	29,600
60 農、林、漁、牧生產人員	18	44	2.44	48,185	33,338
6 農、林、漁、牧生產人員	18	44	2.44	48,185	33,338
71 營建及有關工作人員	11	43	3.91	63,666	30,451
72 金屬、機具製造及有關工作人員	53	219	4.13	53,085	29,972
73 手工藝及印刷工作人員	0	20	#DIV/0!	71,049	33,397
74 電力及電子設備裝修人員	31	160	5.16	59,496	31,259
79 其他技藝有關工作人員	83	369	4.45	60,846	32,617
7 技藝有關工作人員	178	811	4.56	59,078	31,607
81 生產機械設備操作人員	589	1,150	1.95	47,783	29,278
82 組裝人員	49	304	6.20	34,792	32,507
83 駕駛及移運設備操作人員	74	190	2.57	47,116	32,898
8 機械設備操作及組裝人員	712	1,644	2.31	45,214	30,275
91 清潔工及幫工	41	39	0.95	45,762	28,340
93 採礦、營建、製造及運輸勞力工	333	82	0.25	47,137	29,613
95 廢棄物服務工及環境清掃工	77	51	0.66	51,233	29,338
99 其他基層技術工及勞力工	111	173	1.56	32,345	28,233
9 基層技術工及勞力工	562	345	0.61	43,536	28,889
合計	3,135	5,905	1.88	47,308	30,535

³ 表格數據含彰化就業中心、員林就業中心、彰化縣政府勞工處。

五、南投縣本月求職求才概況⁴

職業別	新登記 求職人數	新登記 求才人數	求供 倍數	最高 平均薪資	最低 平均薪資
11 民意代表、高階主管及總執行長	1	0	0.00	/0	/0
12 行政及商業經理人員	0	4	#DIV/0!	99,999	36,000
13 生產及專業服務經理人員	0	15	#DIV/0!	50,000	33,000
14 餐旅、零售及其他場所服務經理人員	1	24	24.00	47,692	33,000
1 民意代表、主管及經理人員	2	43	21.50	51,176	33,176
21 科學及工程專業人員	37	68	1.84	58,296	33,448
22 醫療保健專業人員	10	15	1.50	45,219	31,310
23 教學專業人員	12	16	1.33	53,318	34,623
24 商業及行政專業人員	9	41	4.56	76,692	38,266
25 資訊及通訊專業人員	9	16	1.78	42,500	30,500
26 法律、社會及文化專業人員	10	0	0.00	/0	/0
2 專業人員	87	156	1.79	60,577	34,743
31 科學工程助理專業人員	39	67	1.72	61,033	30,073
32 醫療保健助理專業人員	9	4	0.44	99,999	27,470
33 商業及行政助理專業人員	29	131	4.52	51,952	32,327
34 法律、社會、文化及有關助理專業人員	9	7	0.78	74,542	33,043
35 資訊及通訊傳播技術員	7	0	0.00	/0	/0
3 技術員及助理專業人員	93	209	2.25	57,463	31,362
41 一般及文書事務人員	144	48	0.33	43,877	29,699
42 顧客服務事務人員	45	86	1.91	46,649	31,020
43 會計、生產、運輸及有關事務人員	33	39	1.18	44,641	28,398
49 其他事務支援人員	3	5	1.67	58,000	29,294
4 事務支援人員	225	178	0.79	45,763	29,977
51 個人服務工作人員	125	170	1.36	50,462	29,947
52 銷售及展示工作人員	65	82	1.26	43,744	28,545
53 個人照顧工作人員	147	150	1.02	81,782	31,886
54 保安服務工作人員	33	2	0.06	35,000	31,500
5 服務及銷售工作人員	370	404	1.09	56,176	30,087
60 農、林、漁、牧生產人員	32	42	1.31	48,482	31,275
6 農、林、漁、牧生產人員	32	42	1.31	48,482	31,275
71 營建及有關工作人員	10	12	1.20	36,167	30,333
72 金屬、機具製造及有關工作人員	13	32	2.46	53,077	28,787
73 手工藝及印刷工作人員	1	0	0.00	/0	/0
74 電力及電子設備裝修人員	8	14	1.75	35,787	30,387
79 其他技藝有關工作人員	22	17	0.77	73,388	29,906
7 技藝有關工作人員	54	75	1.39	54,279	29,538
81 生產機械設備操作人員	121	156	1.29	69,833	29,742
82 組裝人員	12	2	0.17	33,000	29,100
83 駕駛及移運設備操作人員	73	43	0.59	70,413	37,655
8 機械設備操作及組裝人員	206	201	0.98	69,499	31,085
91 清潔工及幫工	34	53	1.56	41,057	28,551
93 採礦、營建、製造及運輸勞力工	95	15	0.16	58,631	31,807
95 廢棄物服務工及環境清掃工	53	22	0.42	62,167	28,795
99 其他基層技術工及勞力工	82	104	1.27	64,561	29,158
9 基層技術工及勞力工	264	194	0.73	53,157	29,134
合計	1,333	1,502	1.13	56,518	30,785

⁴ 表格數據含南投就業中心、南投縣銀髮人才服務據點。