

勞動部勞動力發展署中彰投分署 中彰投地區就業市場分析報告 (111年9月份)

一、前言

勞動部勞動力發展署中彰投分署(以下簡稱本分署)為促進國民就業,以增進社會及經濟發展,依據《就業服務法》第16條之規定,定期公布轄區人力供需相關資訊,提供各界運用。

本分署服務範圍包括臺中市、彰化縣及南投縣,轄下設置臺中、彰化、員林、南投等4個就業中心,亦於彰化縣鹿港鎮設置勞動學苑,另由勞動部所委辦之豐原、沙鹿就業服務站,共同構成中彰投地區就業服務網絡,詳細資訊請參考本分署網站 <https://tcnr.wda.gov.tw> 首頁之「分署簡介-轄區概況」及「服務據點」說明。

本分署編製報表之資料來源,係來自「勞動部勞動力發展署就業服務資訊整合系統」,即公立就業服務機構受理求職、求才之業務數據,雖未能完全涵蓋勞動市場活動全貌,但仍可藉此初步掌握轄區人力供需變化之脈動,提供各界參考運用。

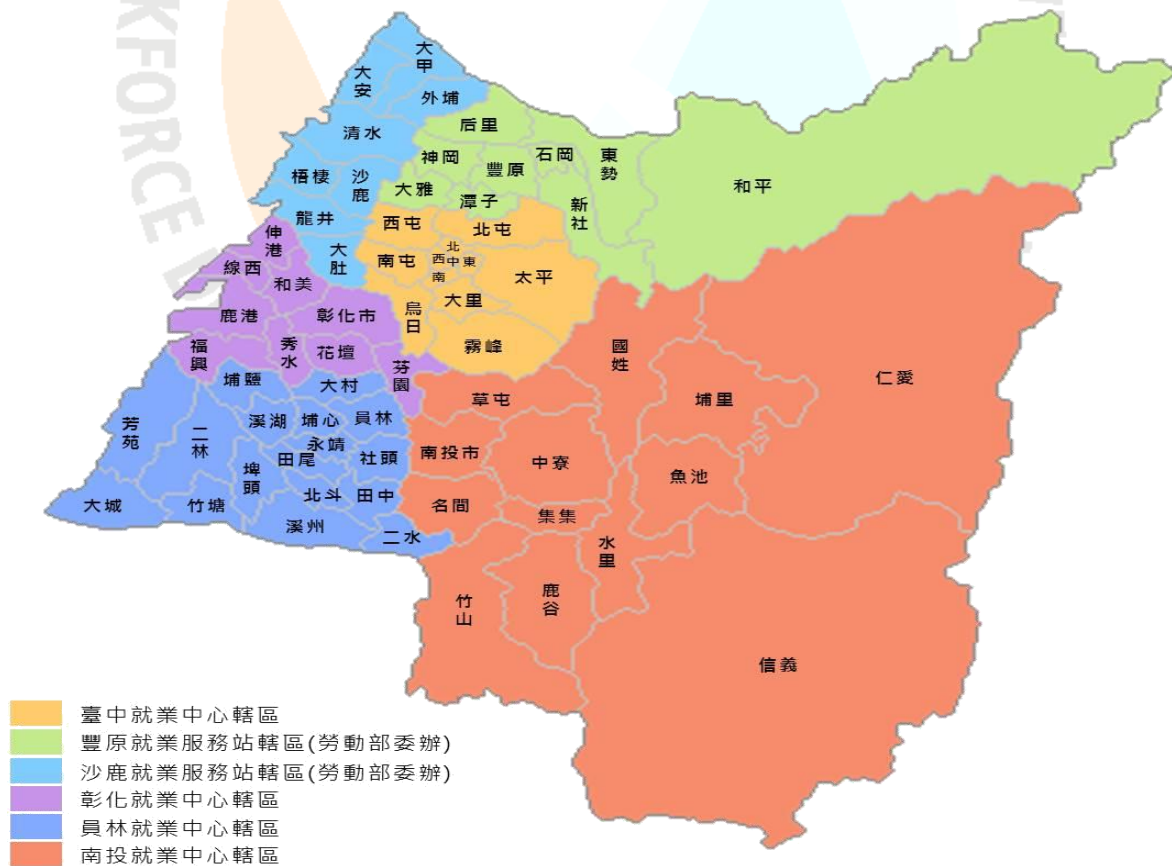


圖 1 本分署轄區示意圖

二、 整體求職求才概況

(一)本月求職求才概況

111年9月份新登記求職人次為 10,587 人，較上月減少 64 人或 0.60%，較上年同期增加 367 人或 3.59%；新登記求才人次為 15,402 人，較上月增加 116 人或 0.76%，較上年同期減少 2,973 人或 16.18%；求供倍數則為 1.45，代表平均每位求職者有 1.45 個就業機會，較上月增加 0.01 個，較上年同期則減少 0.34 個（如圖 2）。

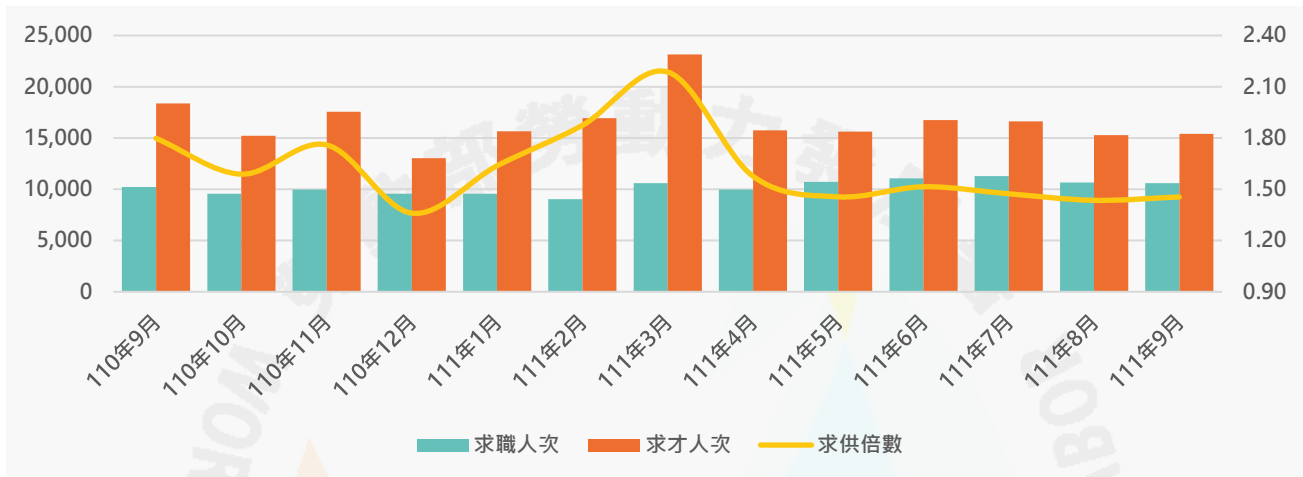


圖 2 中彰投地區逐月求職求才人次與求供倍數

(二)本月求才平均薪資概況¹

111年9月份求才端平均願付最高薪資為 40,929 元，較上月減少 222 元或 0.54%，較上年同期增加 1,607 元或 4.09%；求才端平均願付最低薪資為 29,111 元，較上月增加 16 元或 0.05%，較上年同期增加 1,430 元或 5.17%（如圖 3）。

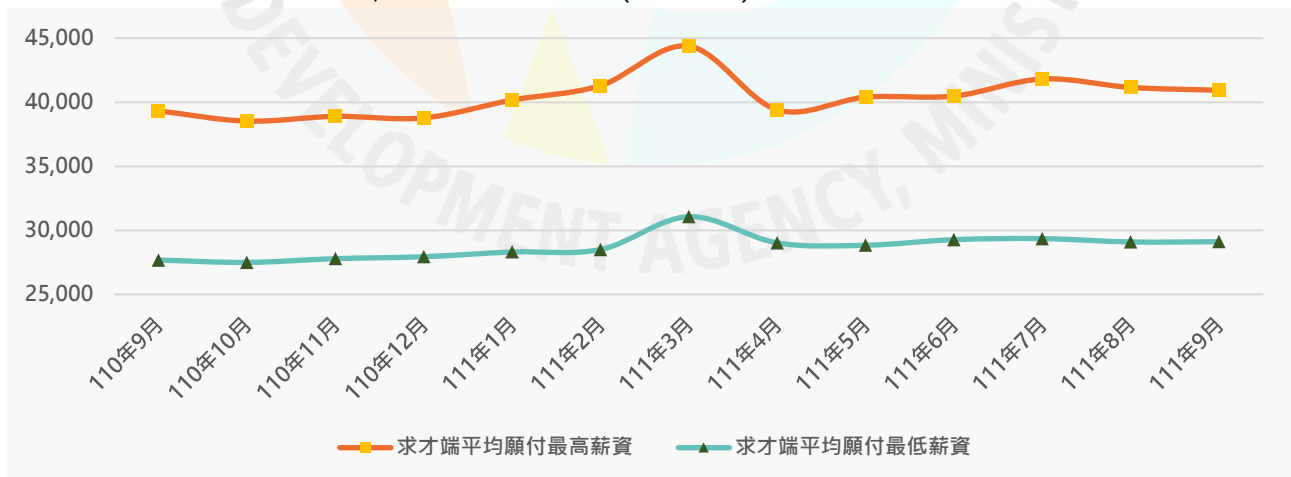


圖 3 中彰投地區逐月求才平均薪資

¹ 讀者需特別注意，本報告相關數據來源僅公立就業服務系統，不能完全代表中彰投地區職缺平均薪資水準，且數據僅為平均經常性「月薪」，不含日薪、時薪、面議條件等。且以月份呈現之薪資數字，波動較大，僅供參考。

三、臺中市本月求職求才概況²

職業別	新登記 求職人數	新登記 求才人數	求供 倍數	最高 平均薪資	最低 平均薪資
11 民意代表、高階主管及總執行長	31	28	0.90	45,714	37,286
12 行政及商業經理人員	66	10	0.15	39,450	38,050
13 生產及專業服務經理人員	43	43	1.00	42,579	36,105
14 餐旅、零售及其他場所服務經理人員	16	97	6.06	40,050	35,130
1 民意代表、主管及經理人員	156	178	1.14	41,515	35,803
21 科學及工程專業人員	307	241	0.79	41,447	34,040
22 醫療保健專業人員	75	59	0.79	40,634	32,858
23 教學專業人員	74	43	0.58	31,886	31,549
24 商業及行政專業人員	150	31	0.21	34,567	29,675
25 資訊及通訊專業人員	125	43	0.34	41,412	32,378
26 法律、社會及文化專業人員	44	10	0.23	28,575	25,800
2 專業人員	775	427	0.55	39,474	32,871
31 科學工程助理專業人員	352	915	2.60	39,193	29,259
32 醫療保健助理專業人員	30	6	0.20	32,750	28,063
33 商業及行政助理專業人員	351	460	1.31	44,080	31,174
34 法律、社會、文化及有關助理專業人員	90	37	0.41	72,833	26,908
35 資訊及通訊傳播技術員	32	2	0.06	30,000	28,000
3 技術員及助理專業人員	855	1,420	1.66	41,740	29,827
41 一般及文書事務人員	1,066	136	0.13	36,043	27,921
42 顧客服務事務人員	135	178	1.32	32,910	28,181
43 會計、生產、運輸及有關事務人員	232	418	1.80	37,326	30,963
49 其他事務支援人員	48	29	0.60	31,782	28,989
4 事務支援人員	1,481	761	0.51	35,907	29,747
51 個人服務工作人員	322	1,036	3.22	34,303	30,185
52 銷售及展示工作人員	219	676	3.09	38,123	28,432
53 個人照顧工作人員	287	1,087	3.79	33,105	28,835
54 保安服務工作人員	73	64	0.88	35,000	32,672
5 服務及銷售工作人員	901	2,863	3.18	35,246	29,508
60 農、林、漁、牧生產人員	26	24	0.92	30,883	27,550
6 農、林、漁、牧生產人員	26	24	0.92	30,883	27,550
71 營建及有關工作人員	17	35	2.06	37,700	27,750
72 金屬、機具製造及有關工作人員	108	254	2.35	41,815	30,651
73 手工藝及印刷工作人員	8	9	1.13	28,578	26,222
74 電力及電子設備裝修人員	58	83	1.43	38,663	31,702
79 其他技藝有關工作人員	126	264	2.10	33,030	29,145
7 技藝有關工作人員	317	645	2.03	37,197	29,917
81 生產機械設備操作人員	517	631	1.22	38,323	27,645
82 組裝人員	202	249	1.23	42,688	28,086
83 駕駛及移運設備操作人員	98	158	1.61	38,852	33,129
8 機械設備操作及組裝人員	817	1,038	1.27	39,499	28,425
91 清潔工及幫工	129	285	2.21	31,292	28,019
93 採礦、營建、製造及運輸勞力工	430	34	0.08	28,690	26,210
95 廢棄物服務工及環境清掃工	97	129	1.33	28,921	27,293
99 其他基層技術工及勞力工	235	528	2.25	36,740	30,829
9 基層技術工及勞力工	891	976	1.10	32,502	28,724
合計	6,219	8,332	1.34	37,650	29,726

² 表格數據含臺中就業中心、豐原就業服務站(委辦臺中市政府)、沙鹿就業服務站(委辦臺中市政府)、臺中市政府就業服務處。

四、彰化縣本月求職求才概況³

職業別	新登記 求職人數	新登記 求才人數	求供 倍數	最高 平均薪資	最低 平均薪資
11 民意代表、高階主管及總執行長	6	0	0.00	-	-
12 行政及商業經理人員	24	15	0.63	38,265	31,526
13 生產及專業服務經理人員	13	25	1.92	40,838	36,481
14 餐旅、零售及其他場所服務經理人員	5	26	5.20	31,000	29,000
1 民意代表、主管及經理人員	48	66	1.38	35,368	31,793
21 科學及工程專業人員	111	185	1.67	49,675	30,306
22 醫療保健專業人員	52	54	1.04	53,164	32,131
23 教學專業人員	33	50	1.52	35,804	28,152
24 商業及行政專業人員	32	29	0.91	46,000	28,231
25 資訊及通訊專業人員	36	45	1.25	40,625	29,926
26 法律、社會及文化專業人員	16	6	0.38	38,950	36,350
2 專業人員	280	369	1.32	46,875	30,165
31 科學工程助理專業人員	146	697	4.77	43,338	30,048
32 醫療保健助理專業人員	14	10	0.71	75,519	29,685
33 商業及行政助理專業人員	89	403	4.53	43,205	30,151
34 法律、社會、文化及有關助理專業人員	41	25	0.61	45,673	28,373
35 資訊及通訊傳播技術員	19	1	0.05	36,000	32,000
3 技術員及助理專業人員	309	1,136	3.68	43,634	30,044
41 一般及文書事務人員	407	152	0.37	44,025	26,991
42 顧客服務事務人員	55	33	0.60	33,833	26,925
43 會計、生產、運輸及有關事務人員	74	341	4.61	43,570	28,011
49 其他事務支援人員	24	12	0.50	37,667	28,750
4 事務支援人員	560	538	0.96	42,986	27,676
51 個人服務工作人員	137	111	0.81	43,540	28,913
52 銷售及展示工作人員	112	212	1.89	35,674	26,654
53 個人照顧工作人員	173	359	2.08	38,443	27,909
54 保安服務工作人員	48	112	2.33	43,441	31,189
5 服務及銷售工作人員	470	794	1.69	39,228	28,262
60 農、林、漁、牧生產人員	22	47	2.14	46,792	30,701
6 農、林、漁、牧生產人員	22	47	2.14	46,792	30,701
71 營建及有關工作人員	8	29	3.63	32,708	26,854
72 金屬、機具製造及有關工作人員	54	313	5.80	47,334	28,326
73 手工藝及印刷工作人員	3	25	8.33	68,799	28,700
74 電力及電子設備裝修人員	21	186	8.86	48,517	31,226
79 其他技藝有關工作人員	59	214	3.63	41,995	26,694
7 技藝有關工作人員	145	767	5.29	46,256	28,375
81 生產機械設備操作人員	451	1,349	2.99	42,544	27,314
82 組裝人員	44	144	3.27	37,993	29,228
83 駕駛及移運設備操作人員	65	206	3.17	52,177	31,041
8 機械設備操作及組裝人員	560	1,699	3.03	43,259	27,911
91 清潔工及幫工	45	59	1.31	44,371	26,395
93 採礦、營建、製造及運輸勞力工	425	114	0.27	50,557	25,843
95 廢棄物服務工及環境清掃工	98	114	1.16	40,074	25,845
99 其他基層技術工及勞力工	141	150	1.06	40,055	27,153
9 基層技術工及勞力工	709	437	0.62	43,745	26,158
合計	3,103	5,853	1.89	43,517	28,606

³ 表格數據含彰化就業中心、員林就業中心、彰化縣政府勞工處。

五、南投縣本月求職求才概況⁴

職業別	新登記 求職人數	新登記 求才人數	求供 倍數	最高 平均薪資	最低 平均薪資
11 民意代表、高階主管及總執行長	2	0	0.00	-	-
12 行政及商業經理人員	2	3	1.50	40,000	35,000
13 生產及專業服務經理人員	2	4	2.00	59,750	32,000
14 餐旅、零售及其他場所服務經理人員	0	5	-	42,000	33,100
1 民意代表、主管及經理人員	6	12	2.00	48,900	32,850
21 科學及工程專業人員	21	13	0.62	49,899	29,358
22 醫療保健專業人員	9	8	0.89	55,781	31,094
23 教學專業人員	13	27	2.08	33,452	28,714
24 商業及行政專業人員	3	1	0.33	32,000	26,000
25 資訊及通訊專業人員	6	2	0.33	40,000	31,000
26 法律、社會及文化專業人員	7	0	0.00	-	-
2 專業人員	59	51	0.86	42,262	29,365
31 科學工程助理專業人員	54	38	0.70	45,675	29,353
32 醫療保健助理專業人員	3	3	1.00	40,000	34,000
33 商業及行政助理專業人員	27	32	1.19	49,889	28,528
34 法律、社會、文化及有關助理專業人員	5	7	1.40	64,571	29,286
35 資訊及通訊傳播技術員	6	2	0.33	36,500	32,500
3 技術員及助理專業人員	95	82	0.86	48,635	29,196
41 一般及文書事務人員	159	29	0.18	52,228	27,165
42 顧客服務事務人員	43	85	1.98	53,966	27,504
43 會計、生產、運輸及有關事務人員	46	34	0.74	55,706	27,241
49 其他事務支援人員	8	4	0.50	28,000	25,250
4 事務支援人員	256	152	0.59	53,918	27,368
51 個人服務工作人員	106	144	1.36	52,310	28,701
52 銷售及展示工作人員	58	98	1.69	44,854	26,312
53 個人照顧工作人員	80	94	1.18	70,518	28,157
54 保安服務工作人員	23	41	1.78	44,512	29,199
5 服務及銷售工作人員	267	377	1.41	50,896	28,057
60 農、林、漁、牧生產人員	36	22	0.61	29,507	27,247
6 農、林、漁、牧生產人員	36	22	0.61	29,507	27,247
71 營建及有關工作人員	8	3	0.38	99,999	28,667
72 金屬、機具製造及有關工作人員	14	35	2.50	53,562	29,227
73 手工藝及印刷工作人員	0	0	-	-	-
74 電力及電子設備裝修人員	10	3	0.30	46,667	26,833
79 其他技藝有關工作人員	24	33	1.38	47,992	26,799
7 技藝有關工作人員	56	74	1.32	52,779	28,007
81 生產機械設備操作人員	101	167	1.65	42,857	26,501
82 組裝人員	14	13	0.93	53,077	28,808
83 駕駛及移運設備操作人員	36	40	1.11	35,425	30,825
8 機械設備操作及組裝人員	151	220	1.46	42,773	27,117
91 清潔工及幫工	35	78	2.23	53,083	26,770
93 採礦、營建、製造及運輸勞力工	115	11	0.10	50,166	25,250
95 廢棄物服務工及環境清掃工	116	63	0.54	51,949	26,085
99 其他基層技術工及勞力工	60	75	1.25	64,870	29,213
9 基層技術工及勞力工	326	227	0.70	55,499	27,116
合計	1,252	1,217	0.97	49,370	27,816

⁴ 表格數據含南投就業中心、南投縣銀髮人才服務據點。