

# 勞動部勞動力發展署中彰投分署 中彰投地區就業市場分析報告 (112 年 2 月份)

## 一、前言

勞動部勞動力發展署中彰投分署(以下簡稱本分署)為促進國民就業,以增進社會及經濟發展,依據《就業服務法》第 16 條之規定,定期公布轄區人力供需相關資訊,提供各界運用。

本分署服務範圍包括臺中市、彰化縣及南投縣,轄下設置彰化、員林、南投等 3 個就業中心,亦於彰化縣鹿港鎮設置勞動學苑,另由勞動部所委辦之臺中、豐原、沙鹿就業服務站,共同構成中彰投地區就業服務網絡,詳細資訊請參考本分署網站 <https://tcnr.wda.gov.tw> 首頁之「分署簡介-轄區概況」及「服務據點」說明。

本分署編製報表之資料來源,係來自「勞動部勞動力發展署就業服務資訊整合系統」,即公立就業服務機構受理求職、求才之業務數據,雖未能完全涵蓋勞動市場活動全貌,但仍可藉此初步掌握轄區人力供需變化之脈動,提供各界參考運用。

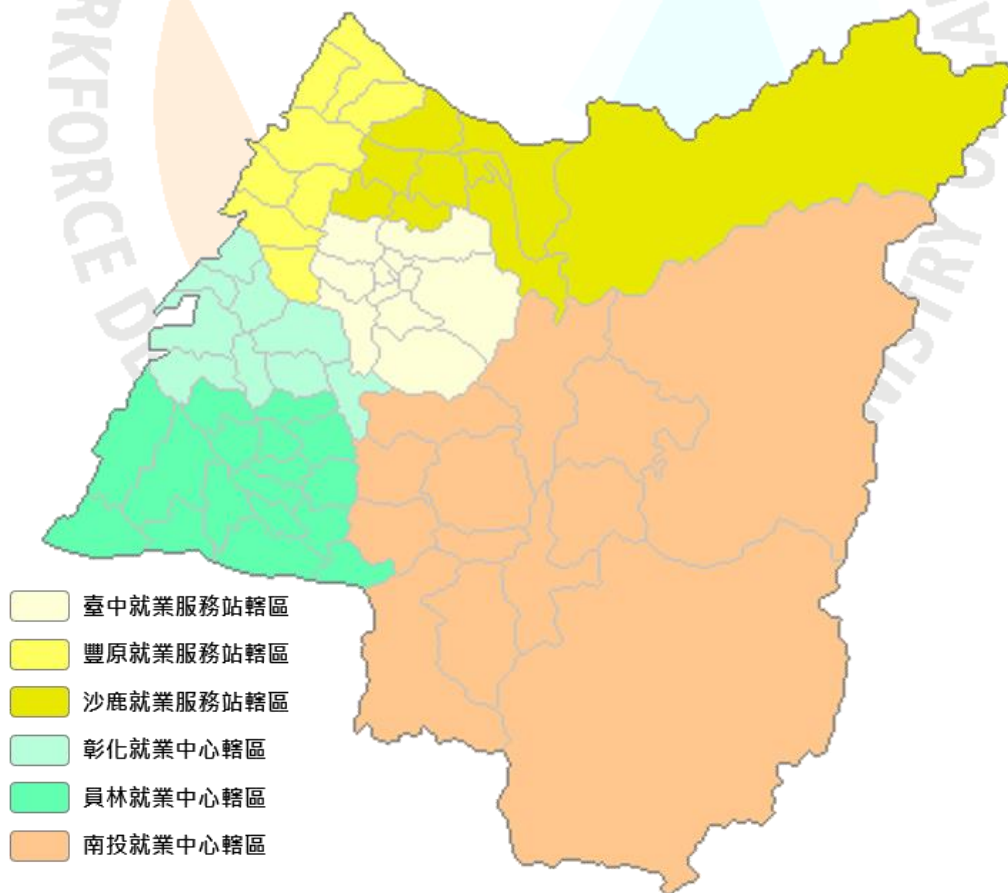


圖 1 本分署轄區示意圖

## 二、 整體求職求才概況

### (一) 本月求職求才概況

112年2月份新登記求職人次為10,452人，較上月增加1,245人或13.52%，較上年同期增加1,422人或15.75%；新登記求才人次為15,108人，較上月增加4,530人或42.82%，較上年同期減少1,816人或10.73%；求供倍數則為1.45，代表平均每位求職者有1.45個就業機會，較上月增加0.30個，較上年同期則減少0.43個（如圖2）。

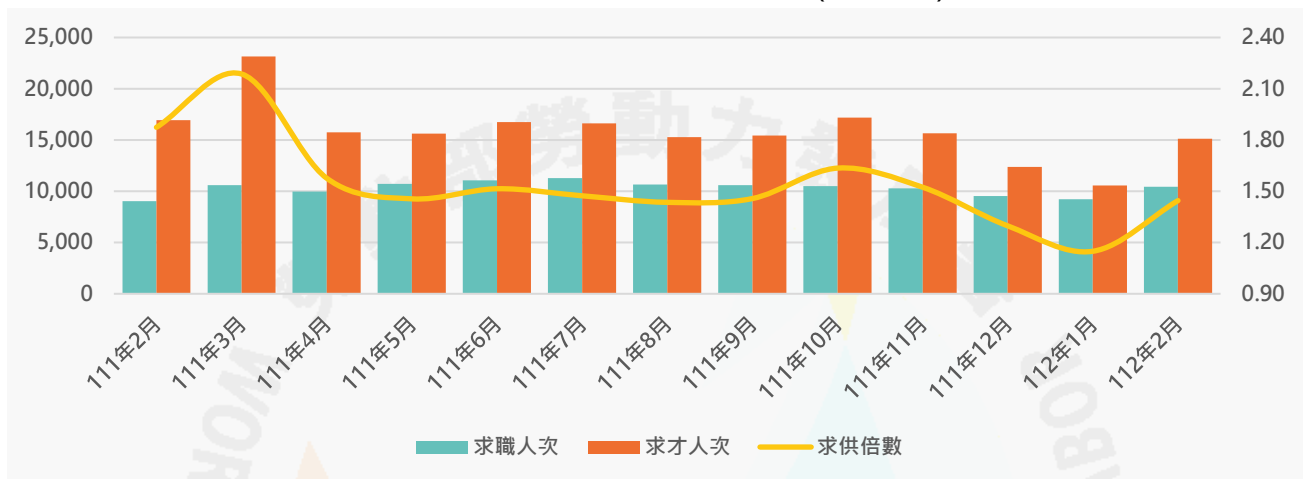


圖 2 中彰投地區逐月求職求才人次與求供倍數

### (二) 本月求才平均薪資概況<sup>1</sup>

112年2月份求才端平均願付最高薪資為41,428元，較上月減少1,338元或3.13%，較上年同期增加135元或0.33%；求才端平均願付最低薪資為29,638元，較上月增加430元或1.47%，較上年同期增加1,136元或3.99%（如圖3）。

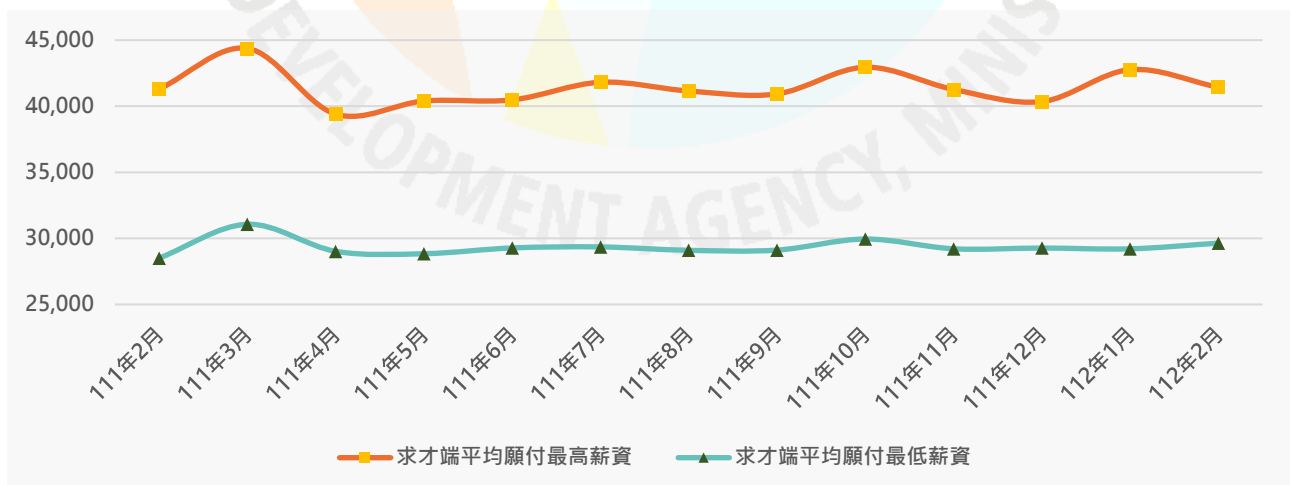


圖 3 中彰投地區逐月求才平均薪資

<sup>1</sup> 讀者需特別注意，本報告相關數據來源僅公立就業服務系統，不能完全代表中彰投地區職缺平均薪資水準，且數據僅為平均經常性「月薪」，不含日薪、時薪、面議條件等。且以月份呈現之薪資數字，波動較大，僅供參考。

### 三、臺中市本月求職求才概況<sup>2</sup>

職業別	新登記 求職人數	新登記 求才人數	求供 倍數	最高 平均薪資	最低 平均薪資
11 民意代表、高階主管及總執行長	32	4	0.13	40,000	40,000
12 行政及商業經理人員	55	13	0.24	35,333	31,533
13 生產及專業服務經理人員	54	14	0.26	45,454	37,273
14 餐旅、零售及其他場所服務經理人員	23	10	0.43	45,000	36,000
<b>1 民意代表、主管及經理人員</b>	<b>164</b>	<b>41</b>	<b>0.25</b>	<b>42,929</b>	<b>35,686</b>
21 科學及工程專業人員	409	374	0.91	42,445	34,046
22 醫療保健專業人員	69	95	1.38	35,780	32,402
23 教學專業人員	65	15	0.23	30,567	27,433
24 商業及行政專業人員	147	34	0.23	33,533	29,498
25 資訊及通訊專業人員	148	35	0.24	39,189	31,911
26 法律、社會及文化專業人員	40	0	0.00	/0	/0
<b>2 專業人員</b>	<b>878</b>	<b>553</b>	<b>0.63</b>	<b>40,228</b>	<b>33,169</b>
31 科學工程助理專業人員	339	709	2.09	41,328	29,301
32 醫療保健助理專業人員	30	23	0.77	29,836	29,155
33 商業及行政助理專業人員	279	375	1.34	42,606	30,806
34 法律、社會、文化及有關助理專業人員	63	42	0.67	35,357	30,714
35 資訊及通訊傳播技術員	53	14	0.26	36,714	32,243
<b>3 技術員及助理專業人員</b>	<b>764</b>	<b>1,163</b>	<b>1.52</b>	<b>41,211</b>	<b>29,862</b>
41 一般及文書事務人員	999	166	0.17	34,348	27,645
42 顧客服務事務人員	137	93	0.68	32,199	27,422
43 會計、生產、運輸及有關事務人員	198	191	0.96	35,630	30,152
49 其他事務支援人員	51	2	0.04	42,500	32,500
<b>4 事務支援人員</b>	<b>1,385</b>	<b>452</b>	<b>0.33</b>	<b>34,493</b>	<b>28,744</b>
51 個人服務工作人員	277	749	2.70	36,382	31,138
52 銷售及展示工作人員	210	385	1.83	35,612	28,194
53 個人照顧工作人員	260	1,442	5.55	31,888	28,526
54 保安服務工作人員	76	116	1.53	39,625	35,183
<b>5 服務及銷售工作人員</b>	<b>823</b>	<b>2,692</b>	<b>3.27</b>	<b>35,359</b>	<b>30,080</b>
60 農、林、漁、牧生產人員	30	6	0.20	28,000	26,400
<b>6 農、林、漁、牧生產人員</b>	<b>30</b>	<b>6</b>	<b>0.20</b>	<b>28,000</b>	<b>26,400</b>
71 營建及有關工作人員	24	82	3.42	44,560	33,225
72 金屬、機具製造及有關工作人員	87	336	3.86	45,082	31,657
73 手工藝及印刷工作人員	4	8	2.00	51,250	28,125
74 電力及電子設備裝修人員	49	75	1.53	45,290	32,245
79 其他技藝有關工作人員	96	236	2.46	35,117	27,667
<b>7 技藝有關工作人員</b>	<b>260</b>	<b>737</b>	<b>2.83</b>	<b>41,837</b>	<b>30,500</b>
81 生產機械設備操作人員	466	684	1.47	37,196	28,649
82 組裝人員	192	405	2.11	37,431	28,586
83 駕駛及移運設備操作人員	113	134	1.19	42,010	32,445
<b>8 機械設備操作及組裝人員</b>	<b>771</b>	<b>1,223</b>	<b>1.59</b>	<b>37,693</b>	<b>28,953</b>
91 清潔工及幫工	100	116	1.16	31,819	27,760
93 採礦、營建、製造及運輸勞力工	385	84	0.22	31,774	28,074
95 廢棄物服務工及環境清掃工	99	126	1.27	30,544	26,987
99 其他基層技術工及勞力工	227	413	1.82	35,067	29,960
<b>9 基層技術工及勞力工</b>	<b>811</b>	<b>739</b>	<b>0.91</b>	<b>32,226</b>	<b>28,106</b>
合計	5,886	7,606	1.29	38,018	29,913

<sup>2</sup> 表格數據含臺中、豐原、沙鹿就業服務站（均委辦臺中市政府）、臺中市政府就業服務處。

#### 四、彰化縣本月求職求才概況<sup>3</sup>

職業別	新登記 求職人數	新登記 求才人數	求供 倍數	最高 平均薪資	最低 平均薪資
11 民意代表、高階主管及總執行長	3	1	0.33	50,000	50,000
12 行政及商業經理人員	16	26	1.63	43,498	33,931
13 生產及專業服務經理人員	11	59	5.36	40,741	31,296
14 餐旅、零售及其他場所服務經理人員	5	33	6.60	35,344	30,566
<b>1 民意代表、主管及經理人員</b>	<b>35</b>	<b>119</b>	<b>3.40</b>	<b>39,798</b>	<b>31,785</b>
21 科學及工程專業人員	103	384	3.73	44,462	31,714
22 醫療保健專業人員	29	59	2.03	46,870	31,039
23 教學專業人員	24	35	1.46	42,471	31,585
24 商業及行政專業人員	41	43	1.05	49,192	29,592
25 資訊及通訊專業人員	38	21	0.55	43,200	31,253
26 法律、社會及文化專業人員	12	4	0.33	65,000	29,000
<b>2 專業人員</b>	<b>247</b>	<b>546</b>	<b>2.21</b>	<b>44,947</b>	<b>31,483</b>
31 科學工程助理專業人員	106	647	6.10	41,565	29,937
32 醫療保健助理專業人員	4	14	3.50	37,167	27,550
33 商業及行政助理專業人員	90	437	4.86	45,206	29,781
34 法律、社會、文化及有關助理專業人員	29	23	0.79	33,030	31,096
35 資訊及通訊傳播技術員	8	53	6.63	39,877	32,449
<b>3 技術員及助理專業人員</b>	<b>237</b>	<b>1,174</b>	<b>4.95</b>	<b>42,637</b>	<b>29,995</b>
41 一般及文書事務人員	423	177	0.42	41,245	27,860
42 顧客服務事務人員	57	98	1.72	42,315	28,690
43 會計、生產、運輸及有關事務人員	60	305	5.08	44,169	28,469
49 其他事務支援人員	23	10	0.43	53,780	28,440
<b>4 事務支援人員</b>	<b>563</b>	<b>590</b>	<b>1.05</b>	<b>43,230</b>	<b>28,333</b>
51 個人服務工作人員	116	369	3.18	37,704	29,631
52 銷售及展示工作人員	113	309	2.73	36,766	28,429
53 個人照顧工作人員	160	244	1.53	39,814	28,944
54 保安服務工作人員	44	142	3.23	41,492	33,508
<b>5 服務及銷售工作人員</b>	<b>433</b>	<b>1,064</b>	<b>2.46</b>	<b>38,316</b>	<b>29,826</b>
60 農、林、漁、牧生產人員	20	39	1.95	38,500	28,365
<b>6 農、林、漁、牧生產人員</b>	<b>20</b>	<b>39</b>	<b>1.95</b>	<b>38,500</b>	<b>28,365</b>
71 營建及有關工作人員	6	22	3.67	55,894	31,284
72 金屬、機具製造及有關工作人員	52	293	5.63	48,110	29,543
73 手工藝及印刷工作人員	4	20	5.00	48,170	27,520
74 電力及電子設備裝修人員	20	68	3.40	40,667	30,046
79 其他技藝有關工作人員	74	172	2.32	43,578	28,056
<b>7 技藝有關工作人員</b>	<b>156</b>	<b>575</b>	<b>3.69</b>	<b>46,342</b>	<b>29,078</b>
81 生產機械設備操作人員	552	1,259	2.28	45,348	28,331
82 組裝人員	34	115	3.38	44,064	29,655
83 駕駛及移運設備操作人員	71	159	2.24	49,552	33,938
<b>8 機械設備操作及組裝人員</b>	<b>657</b>	<b>1,533</b>	<b>2.33</b>	<b>45,636</b>	<b>28,940</b>
91 清潔工及幫工	39	47	1.21	77,430	26,913
93 採礦、營建、製造及運輸勞力工	448	88	0.20	61,542	27,461
95 廢棄物服務工及環境清掃工	138	200	1.45	29,820	26,756
99 其他基層技術工及勞力工	133	333	2.50	39,121	29,533
<b>9 基層技術工及勞力工</b>	<b>758</b>	<b>668</b>	<b>0.88</b>	<b>49,949</b>	<b>27,731</b>
合計	3,106	6,308	2.03	43,687	29,496

<sup>3</sup> 表格數據含彰化就業中心、員林就業中心、彰化縣政府勞工處。

## 五、南投縣本月求職求才概況<sup>4</sup>

職業別	新登記 求職人數	新登記 求才人數	求供 倍數	最高 平均薪資	最低 平均薪資
11 民意代表、高階主管及總執行長	2	0	0.00	/0	/0
12 行政及商業經理人員	3	1	0.33	99,999	33,280
13 生產及專業服務經理人員	2	1	0.50	35,252	30,752
14 餐旅、零售及其他場所服務經理人員	2	11	5.50	64,000	37,699
1 民意代表、主管及經理人員	9	13	1.44	64,805	36,436
21 科學及工程專業人員	30	13	0.43	40,500	31,450
22 醫療保健專業人員	9	25	2.78	46,896	33,244
23 教學專業人員	22	23	1.05	46,760	29,262
24 商業及行政專業人員	10	15	1.50	43,000	29,000
25 資訊及通訊專業人員	4	1	0.25	38,620	33,769
26 法律、社會及文化專業人員	10	7	0.70	30,216	30,216
2 專業人員	85	84	0.99	43,447	31,279
31 科學工程助理專業人員	40	67	1.68	44,215	29,601
32 醫療保健助理專業人員	11	4	0.36	26,400	26,400
33 商業及行政助理專業人員	30	35	1.17	40,091	28,794
34 法律、社會、文化及有關助理專業人員	6	2	0.33	30,000	30,000
35 資訊及通訊傳播技術員	4	1	0.25	35,000	30,000
3 技術員及助理專業人員	91	109	1.20	42,373	29,326
41 一般及文書事務人員	186	58	0.31	48,719	27,613
42 顧客服務事務人員	46	84	1.83	50,031	28,205
43 會計、生產、運輸及有關事務人員	40	46	1.15	60,102	28,376
49 其他事務支援人員	11	3	0.27	26,400	26,400
4 事務支援人員	283	191	0.67	52,023	28,052
51 個人服務工作人員	101	99	0.98	47,895	28,697
52 銷售及展示工作人員	64	98	1.53	43,643	27,044
53 個人照顧工作人員	65	83	1.28	47,400	30,480
54 保安服務工作人員	27	35	1.30	42,343	31,003
5 服務及銷售工作人員	257	315	1.23	45,446	28,744
60 農、林、漁、牧生產人員	41	15	0.37	63,200	27,200
6 農、林、漁、牧生產人員	41	15	0.37	63,200	27,200
71 營建及有關工作人員	4	1	0.25	45,881	36,741
72 金屬、機具製造及有關工作人員	13	32	2.46	39,350	29,406
73 手工藝及印刷工作人員	0	1	#DIV/0!	45,000	28,000
74 電力及電子設備裝修人員	15	4	0.27	38,000	27,500
79 其他技藝有關工作人員	16	36	2.25	40,105	29,079
7 技藝有關工作人員	48	74	1.54	39,783	29,332
81 生產機械設備操作人員	158	151	0.96	50,672	27,425
82 組裝人員	16	10	0.63	43,400	27,320
83 駕駛及移運設備操作人員	42	61	1.45	48,302	33,402
8 機械設備操作及組裝人員	216	222	1.03	49,709	28,937
91 清潔工及幫工	36	36	1.00	50,356	26,934
93 採礦、營建、製造及運輸勞力工	117	35	0.30	91,956	27,148
95 廢棄物服務工及環境清掃工	180	53	0.29	52,601	26,834
99 其他基層技術工及勞力工	95	47	0.49	51,088	27,872
9 基層技術工及勞力工	428	171	0.40	60,036	27,174
合計	1,458	1,194	0.82	48,731	28,829

<sup>4</sup> 表格數據含南投就業中心、南投縣銀髮人才服務據點。