

# 勞動部勞動力發展署中彰投分署 中彰投地區就業市場分析報告 (111年4月份)

## 一、前言

勞動部勞動力發展署中彰投分署(以下簡稱本分署)為促進國民就業,以增進社會及經濟發展,依據《就業服務法》第16條之規定,定期公布轄區人力供需相關資訊,提供各界運用。

本分署服務範圍包括臺中市、彰化縣及南投縣,轄下設置臺中、彰化、員林、南投等4個就業中心,亦於彰化縣鹿港鎮設置勞動學苑,另由勞動部所委辦之豐原、沙鹿就業服務站,共同構成中彰投地區就業服務網絡,詳細資訊請參考本分署網站 <https://tcnr.wda.gov.tw> 首頁之「分署簡介-轄區概況」及「服務據點」說明。

本分署編製報表之資料來源,係來自「勞動部勞動力發展署就業服務資訊整合系統」,即公立就業服務機構受理求職、求才之業務數據,雖未能完全涵蓋勞動市場活動全貌,但仍可藉此初步掌握轄區人力供需變化之脈動,提供各界參考運用。

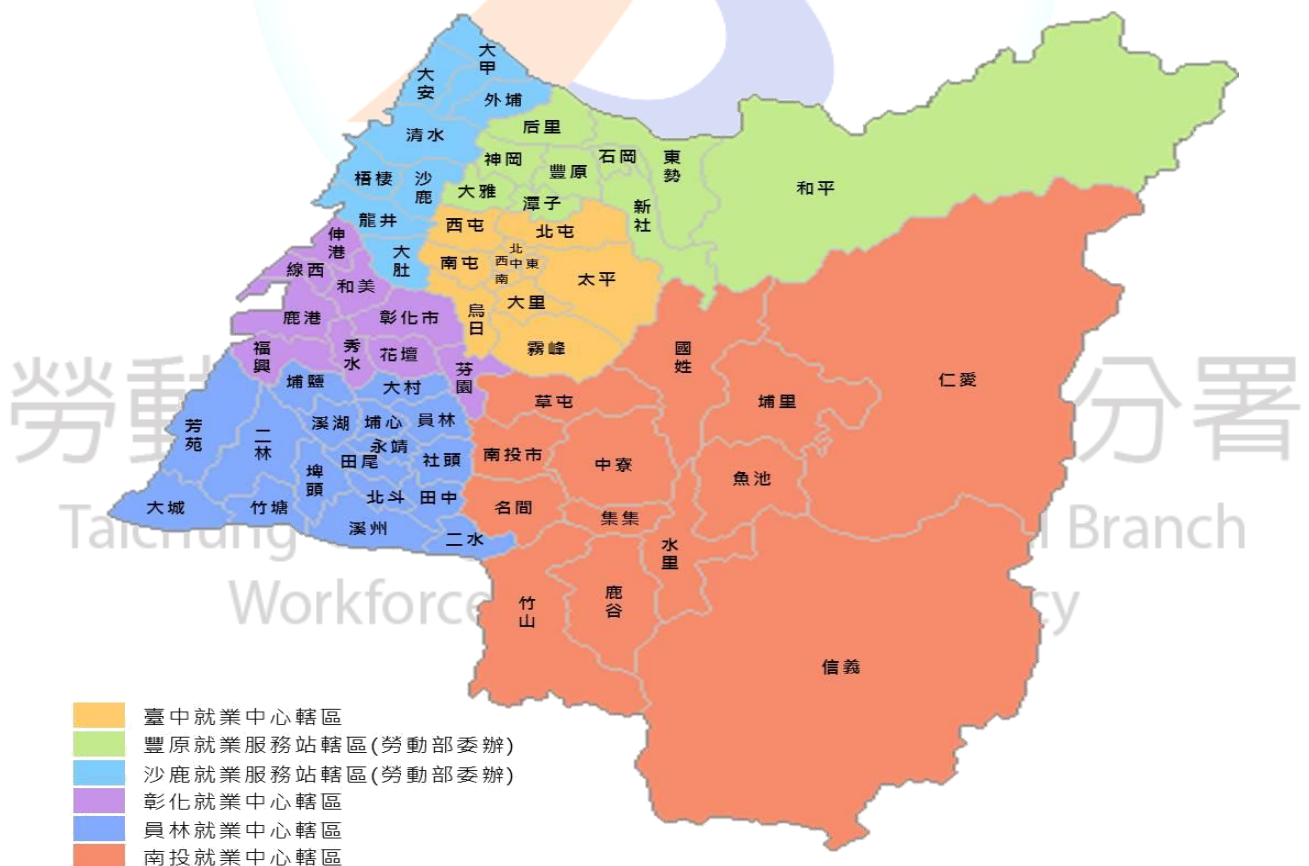


圖 1 本分署轄區示意圖

## 二、整體求職求才概況

### (一)本月求職求才概況

111年4月份新登記求職人次為9,984人，較上月減少597人或5.64%，較上年同期減少254人或2.48%；新登記求才人次為15,740人，較上月減少7,394人或31.96%，較上年同期減少916人或5.50%；求供倍數則為1.58，代表平均每位求職者有1.58個就業機會，較上月減少0.61個，較上年同期則減少0.05個（如圖2）。

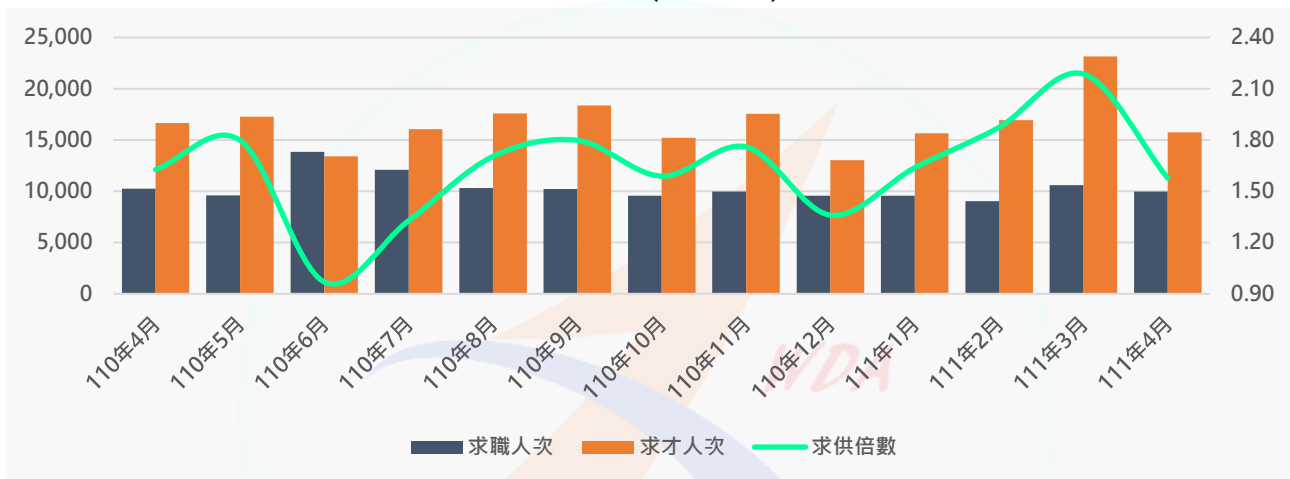


圖 2 中彰投地區逐月求職求才人次與求供倍數

### (二)本月求才平均薪資概況<sup>1</sup>

111年4月份求才端平均願付最高薪資為39,402元，較上月減少4,976元或11.21%，較上年同期增加1,017元或2.65%；求才端平均願付最低薪資為29,021元，較上月減少2,044元或6.58%，較上年同期增加1,674元或6.12%（如圖3）。

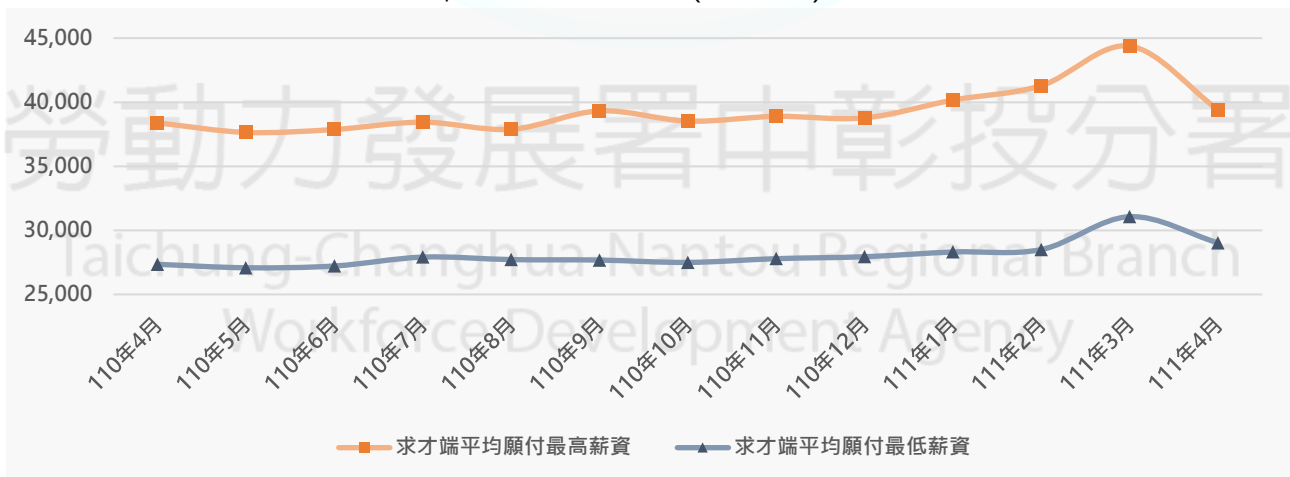


圖 3 中彰投地區逐月求才平均薪資

<sup>1</sup> 讀者需特別注意，本報告相關數據來源僅公立就業服務系統，不能完全代表中彰投地區職缺平均薪資水準，且數據僅為平均經常性「月薪」，不含日薪、時薪、面議條件等。且以月份呈現之薪資數字，波動較大。

### 三、臺中市本月求職求才概況<sup>2</sup>

職業別	新登記 求職人數	新登記 求才人數	求供 倍數	最高 平均薪資	最低 平均薪資
11 民意代表、高階主管及總執行長	24	6	0.25	38,000	28,000
12 行政及商業經理人員	52	24	0.46	36,216	29,580
13 生產及專業服務經理人員	40	64	1.60	43,276	36,832
14 餐旅、零售及其他場所服務經理人員	11	22	2.00	33,842	31,684
1 民意代表、主管及經理人員	127	116	0.91	39,841	34,049
21 科學及工程專業人員	416	506	1.22	44,154	33,575
22 醫療保健專業人員	122	23	0.19	42,501	34,524
23 教學專業人員	38	7	0.18	29,714	28,643
24 商業及行政專業人員	149	50	0.34	30,802	27,745
25 資訊及通訊專業人員	122	47	0.39	54,869	32,389
26 法律、社會及文化專業人員	47	4	0.09	32,625	28,625
2 專業人員	894	637	0.71	43,134	32,967
31 科學工程助理專業人員	379	2,147	5.66	39,422	31,009
32 醫療保健助理專業人員	23	8	0.35	34,000	27,469
33 商業及行政助理專業人員	310	348	1.12	34,802	29,666
34 法律、社會、文化及有關助理專業人員	70	30	0.43	38,067	30,933
35 資訊及通訊傳播技術員	54	12	0.22	40,646	29,313
3 技術員及助理專業人員	836	2,545	3.04	38,735	30,797
41 一般及文書事務人員	937	190	0.20	32,320	26,927
42 顧客服務事務人員	136	126	0.93	31,237	27,100
43 會計、生產、運輸及有關事務人員	179	465	2.60	37,978	30,513
49 其他事務支援人員	55	3	0.05	37,500	30,000
4 事務支援人員	1,307	784	0.60	35,503	29,091
51 個人服務工作人員	278	270	0.97	32,730	28,596
52 銷售及展示工作人員	220	510	2.32	30,979	27,017
53 個人照顧工作人員	256	1,079	4.21	32,556	28,150
54 保安服務工作人員	58	105	1.81	36,623	31,698
5 服務及銷售工作人員	812	1,964	2.42	32,337	28,114
60 農、林、漁、牧生產人員	32	17	0.53	27,483	26,683
6 農、林、漁、牧生產人員	32	17	0.53	27,483	26,683
71 營建及有關工作人員	17	34	2.00	41,801	29,037
72 金屬、機具製造及有關工作人員	100	282	2.82	36,237	28,919
73 手工藝及印刷工作人員	3	8	2.67	30,125	26,656
74 電力及電子設備裝修人員	61	249	4.08	39,238	29,931
79 其他技藝有關工作人員	133	354	2.66	34,087	28,248
7 技藝有關工作人員	314	927	2.95	36,393	28,922
81 生產機械設備操作人員	363	873	2.40	33,019	27,052
82 組裝人員	175	561	3.21	39,261	28,763
83 駕駛及移運設備操作人員	103	183	1.78	50,319	32,549
8 機械設備操作及組裝人員	641	1,617	2.52	36,771	28,145
91 清潔工及幫工	96	113	1.18	31,288	27,178
93 採礦、營建、製造及運輸勞力工	370	37	0.10	40,926	26,963
95 廢棄物服務工及環境清掃工	76	91	1.20	30,523	25,500
99 其他基層技術工及勞力工	250	179	0.72	38,189	28,124
9 基層技術工及勞力工	792	420	0.53	33,440	26,827
合計	5,755	9,027	1.57	36,959	29,543

<sup>2</sup> 表格數據含臺中就業中心、豐原就業服務站(委辦臺中市政府)、沙鹿就業服務站(委辦臺中市政府)、臺中市政府就業服務處。

#### 四、彰化縣本月求職求才概況<sup>3</sup>

職業別	新登記 求職人數	新登記 求才人數	求供 倍數	最高 平均薪資	最低 平均薪資
11 民意代表、高階主管及總執行長	1	1	1.00	50,000	50,000
12 行政及商業經理人員	10	9	0.90	51,222	31,556
13 生產及專業服務經理人員	7	43	6.14	37,875	28,750
14 餐旅、零售及其他場所服務經理人員	7	0	0.00	-	-
1 民意代表、主管及經理人員	25	53	2.12	45,222	31,333
21 科學及工程專業人員	141	164	1.16	42,571	30,315
22 醫療保健專業人員	37	48	1.30	52,123	33,042
23 教學專業人員	28	61	2.18	31,655	28,127
24 商業及行政專業人員	33	24	0.73	30,472	27,306
25 資訊及通訊專業人員	45	22	0.49	62,666	33,153
26 法律、社會及文化專業人員	18	4	0.22	40,350	35,550
2 專業人員	302	323	1.07	42,476	30,395
31 科學工程助理專業人員	146	795	5.45	46,363	31,221
32 醫療保健助理專業人員	10	13	1.30	43,608	28,938
33 商業及行政助理專業人員	93	163	1.75	43,519	28,819
34 法律、社會、文化及有關助理專業人員	47	20	0.43	33,962	30,833
35 資訊及通訊傳播技術員	19	43	2.26	38,000	30,000
3 技術員及助理專業人員	315	1,034	3.28	45,564	30,773
41 一般及文書事務人員	320	139	0.43	34,404	27,591
42 顧客服務事務人員	37	38	1.03	39,851	26,211
43 會計、生產、運輸及有關事務人員	82	234	2.85	41,236	27,103
49 其他事務支援人員	20	5	0.25	73,799	28,250
4 事務支援人員	459	416	0.91	39,275	27,207
51 個人服務工作人員	142	83	0.58	47,170	27,998
52 銷售及展示工作人員	94	135	1.44	40,678	27,103
53 個人照顧工作人員	123	166	1.35	36,962	28,231
54 保安服務工作人員	44	37	0.84	38,536	28,724
5 服務及銷售工作人員	403	421	1.04	40,806	27,920
60 農、林、漁、牧生產人員	22	22	1.00	25,525	25,250
6 農、林、漁、牧生產人員	22	22	1.00	25,525	25,250
71 營建及有關工作人員	8	29	3.63	34,060	27,417
72 金屬、機具製造及有關工作人員	53	270	5.09	41,541	27,834
73 手工藝及印刷工作人員	4	6	1.50	53,000	25,417
74 電力及電子設備裝修人員	24	306	12.75	51,117	31,760
79 其他技藝有關工作人員	49	232	4.73	39,762	27,225
7 技藝有關工作人員	138	843	6.11	44,235	28,989
81 生產機械設備操作人員	441	1,548	3.51	41,161	27,166
82 組裝人員	45	156	3.47	43,137	28,207
83 駕駛及移運設備操作人員	74	156	2.11	47,550	31,254
8 機械設備操作及組裝人員	560	1,860	3.32	41,845	27,586
91 清潔工及幫工	36	61	1.69	46,227	25,678
93 採礦、營建、製造及運輸勞力工	390	108	0.28	59,397	27,756
95 廢棄物服務工及環境清掃工	96	73	0.76	32,760	25,490
99 其他基層技術工及勞力工	138	211	1.53	26,225	25,759
9 基層技術工及勞力工	660	453	0.69	35,059	25,989
合計	2,884	5,425	1.88	42,311	28,517

<sup>3</sup> 表格數據含彰化就業中心、員林就業中心、彰化縣政府勞工處。

## 五、南投縣本月求職求才概況<sup>4</sup>

職業別	新登記 求職人數	新登記 求才人數	求供 倍數	最高 平均薪資	最低 平均薪資
11 民意代表、高階主管及總執行長	2	0	0.00	-	-
12 行政及商業經理人員	4	2	0.50	55,000	45,000
13 生產及專業服務經理人員	2	3	1.50	57,333	33,333
14 餐旅、零售及其他場所服務經理人員	1	8	8.00	40,429	31,786
1 民意代表、主管及經理人員	9	13	1.44	46,364	33,409
21 科學及工程專業人員	35	17	0.49	46,500	33,143
22 醫療保健專業人員	9	14	1.56	48,308	38,673
23 教學專業人員	8	15	1.88	31,533	27,367
24 商業及行政專業人員	7	11	1.57	33,167	27,208
25 資訊及通訊專業人員	9	3	0.33	76,666	25,250
26 法律、社會及文化專業人員	2	5	2.50	30,480	28,200
2 專業人員	70	65	0.93	41,668	31,379
31 科學工程助理專業人員	34	67	1.97	42,757	31,038
32 醫療保健助理專業人員	6	8	1.33	99,999	25,250
33 商業及行政助理專業人員	27	57	2.11	37,842	27,399
34 法律、社會、文化及有關助理專業人員	10	5	0.50	34,100	28,700
35 資訊及通訊傳播技術員	6	0	0.00	-	-
3 技術員及助理專業人員	83	137	1.65	43,279	29,241
41 一般及文書事務人員	158	46	0.29	42,277	26,825
42 顧客服務事務人員	49	60	1.22	37,767	26,552
43 會計、生產、運輸及有關事務人員	22	51	2.32	51,889	26,582
49 其他事務支援人員	5	0	0.00	-	-
4 事務支援人員	234	157	0.67	43,595	26,639
51 個人服務工作人員	110	118	1.07	37,848	27,623
52 銷售及展示工作人員	63	101	1.60	55,289	26,929
53 個人照顧工作人員	115	142	1.23	41,027	28,517
54 保安服務工作人員	14	32	2.29	37,024	27,411
5 服務及銷售工作人員	302	393	1.30	43,575	27,472
60 農、林、漁、牧生產人員	38	5	0.13	29,000	27,000
6 農、林、漁、牧生產人員	38	5	0.13	29,000	27,000
71 營建及有關工作人員	5	7	1.40	37,000	30,000
72 金屬、機具製造及有關工作人員	9	29	3.22	36,917	27,444
73 手工藝及印刷工作人員	0	1	#DIV/0!	-	-
74 電力及電子設備裝修人員	7	5	0.71	52,000	26,350
79 其他技藝有關工作人員	22	34	1.55	60,922	25,906
7 技藝有關工作人員	43	76	1.77	52,031	26,552
81 生產機械設備操作人員	141	207	1.47	41,546	26,518
82 組裝人員	7	6	0.86	34,833	27,125
83 駕駛及移運設備操作人員	95	40	0.42	45,923	32,025
8 機械設備操作及組裝人員	243	253	1.04	41,914	27,223
91 清潔工及幫工	46	52	1.13	47,133	25,822
93 採礦、營建、製造及運輸勞力工	99	32	0.32	61,500	25,294
95 廢棄物服務工及環境清掃工	100	39	0.39	52,132	25,382
99 其他基層技術工及勞力工	73	66	0.90	34,209	25,983
9 基層技術工及勞力工	318	189	0.59	46,100	25,698
合計	1,340	1,288	0.96	43,870	27,492

<sup>4</sup> 表格數據含南投就業中心、南投縣銀髮人才服務據點。