

# 勞動部勞動力發展署中彰投分署 中彰投地區就業市場分析報告 (113 年 9 月份)

## 一、前言

勞動部勞動力發展署中彰投分署(以下簡稱本分署)為促進國民就業,以增進社會及經濟發展,依據《就業服務法》第 16 條之規定,定期公布轄區人力供需相關資訊,提供各界運用。

本分署服務範圍包括臺中市、彰化縣及南投縣,轄下設置彰化、員林、南投等 3 個就業中心,亦於彰化縣鹿港鎮設置勞動學苑,另由勞動部所委辦之臺中、豐原、沙鹿就業服務站,共同構成中彰投地區就業服務網絡,詳細資訊請參考本分署網站 <https://tcnr.wda.gov.tw> 首頁之「分署簡介-轄區概況」及「服務據點」說明。

本分署編製報表之資料來源,係來自「勞動部勞動力發展署就業服務資訊整合系統」,即公立就業服務機構受理求職、求才之業務數據,雖未能完全涵蓋勞動市場活動全貌,但仍可藉此初步掌握轄區人力供需變化之脈動,提供各界參考運用。



圖 1 本分署轄區示意圖

## 二、 整體求職求才概況

### (一) 本月求職求才概況

113 年 9 月份新登記求職人次為 11,298 人，較上月減少 468 人或 3.98%，較上年同期增加 992 人或 9.63%；新登記求才人次為 17,160 人，較上月減少 483 人或 2.74%，較上年同期增加 1,942 人或 12.76%；求供倍數則為 1.52，代表平均每位求職者有 1.52 個就業機會，較上月增加 0.02 個，較上年同期則增加 0.04 個（如圖 2）。

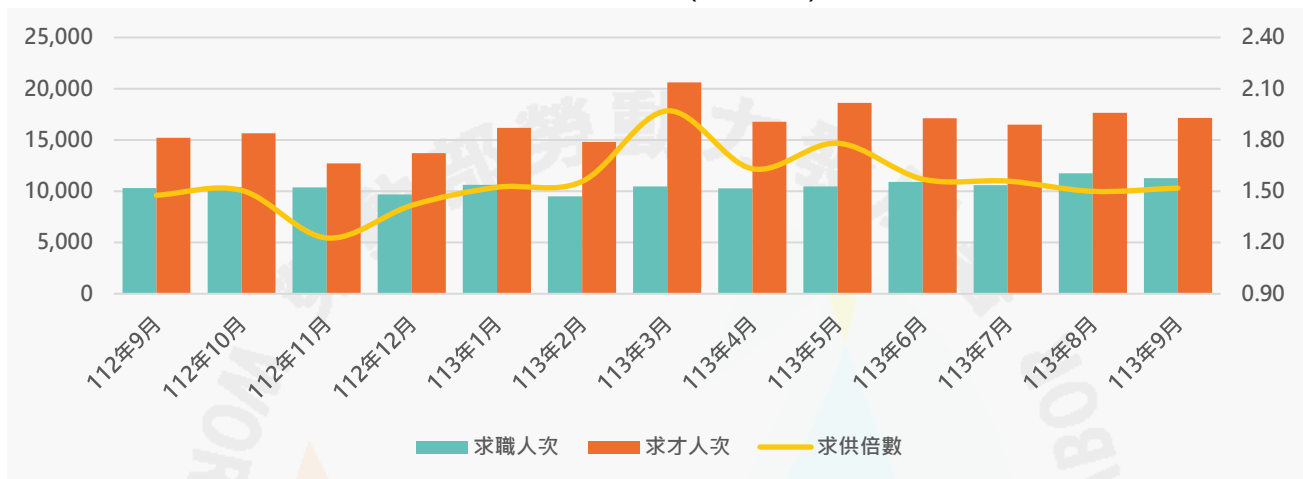


圖 2 中彰投地區逐月求職求才人次與求供倍數

### (二) 本月求才平均薪資概況<sup>1</sup>

113 年 9 月份求才端平均願付最高薪資為 46,954 元，較上月增加 1,587 元或 3.50%，較上年同期增加 4,891 元或 11.63%；求才端平均願付最低薪資為 31,763 元，較上月增加 184 元或 0.58%，較上年同期增加 1,728 元或 5.75%（如圖 3）。

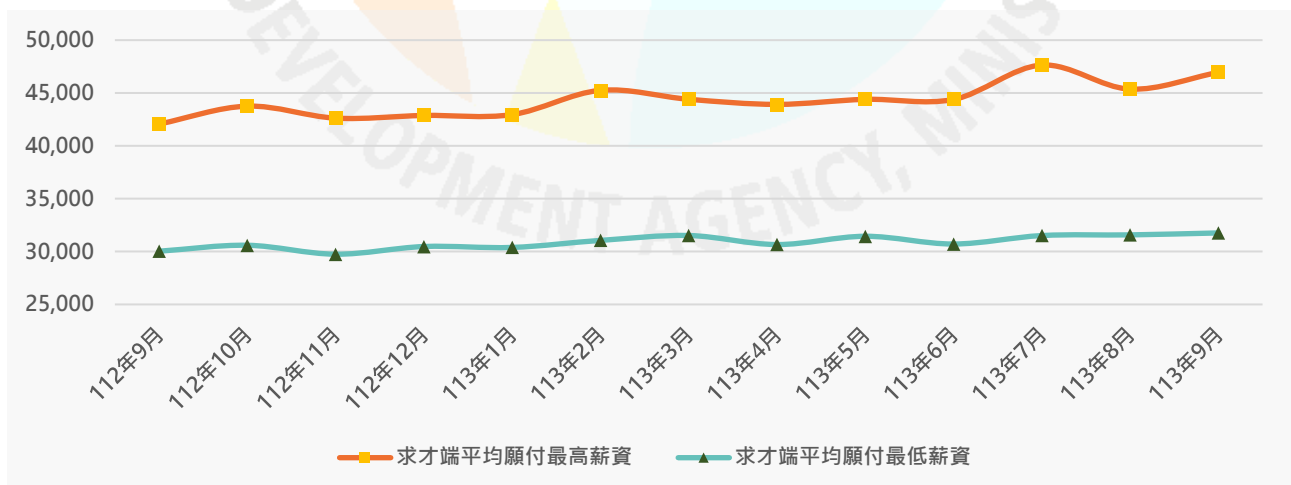


圖 3 中彰投地區逐月求才平均薪資

<sup>1</sup> 讀者需特別注意，本報告相關數據來源僅公立就業服務系統，不能完全代表中彰投地區職缺平均薪資水準，且數據僅為平均經常性「月薪」，不含日薪、時薪、面議條件等。且以月份呈現之薪資數字，波動較大，僅供參考。

### 三、臺中市本月求職求才概況<sup>2</sup>

職業別	新登記 求職人數	新登記 求才人數	求供 倍數	最高 平均薪資	最低 平均薪資
11 民意代表、高階主管及總執行長	19	11	0.58	51,333	43,589
12 行政及商業經理人員	45	49	1.09	50,061	42,303
13 生產及專業服務經理人員	25	65	2.60	44,450	36,650
14 餐旅、零售及其他場所服務經理人員	21	115	5.48	47,823	36,612
1 民意代表、主管及經理人員	110	240	2.18	48,054	38,145
21 科學及工程專業人員	525	855	1.63	54,621	34,460
22 醫療保健專業人員	75	41	0.55	53,575	35,575
23 教學專業人員	84	39	0.46	39,752	33,526
24 商業及行政專業人員	201	107	0.53	42,502	32,857
25 資訊及通訊專業人員	157	63	0.40	49,368	35,947
26 法律、社會及文化專業人員	58	8	0.14	35,750	30,750
2 專業人員	1,100	1,113	1.01	51,419	34,304
31 科學工程助理專業人員	408	975	2.39	43,007	31,496
32 醫療保健助理專業人員	32	52	1.63	58,990	27,673
33 商業及行政助理專業人員	323	383	1.19	44,479	33,214
34 法律、社會、文化及有關助理專業人員	90	57	0.63	50,046	30,864
35 資訊及通訊傳播技術員	72	12	0.17	39,167	33,000
3 技術員及助理專業人員	925	1,479	1.60	44,239	31,754
41 一般及文書事務人員	1,125	212	0.19	43,360	30,006
42 顧客服務事務人員	129	144	1.12	39,390	29,721
43 會計、生產、運輸及有關事務人員	195	165	0.85	44,691	30,542
49 其他事務支援人員	27	22	0.81	41,143	33,643
4 事務支援人員	1,476	543	0.37	42,619	30,204
51 個人服務工作人員	428	1,127	2.63	42,669	33,408
52 銷售及展示工作人員	371	599	1.61	41,018	30,435
53 個人照顧工作人員	306	1,522	4.97	35,619	30,145
54 保安服務工作人員	81	193	2.38	40,382	36,506
5 服務及銷售工作人員	1,186	3,441	2.90	40,524	32,266
60 農、林、漁、牧生產人員	25	30	1.20	35,873	32,370
6 農、林、漁、牧生產人員	25	30	1.20	35,873	32,370
71 營建及有關工作人員	28	41	1.46	42,059	36,235
72 金屬、機具製造及有關工作人員	98	378	3.86	45,641	33,820
73 手工藝及印刷工作人員	4	18	4.50	40,556	29,853
74 電力及電子設備裝修人員	91	138	1.52	41,694	32,693
79 其他技藝有關工作人員	101	250	2.48	42,955	29,916
7 技藝有關工作人員	322	825	2.56	44,039	32,393
81 生產機械設備操作人員	535	539	1.01	41,848	29,891
82 組裝人員	192	288	1.50	39,411	29,347
83 駕駛及移運設備操作人員	104	328	3.15	48,787	40,886
8 機械設備操作及組裝人員	831	1,155	1.39	42,917	32,484
91 清潔工及幫工	104	109	1.05	33,049	29,463
93 採礦、營建、製造及運輸勞力工	339	18	0.05	31,015	29,070
95 廢棄物服務工及環境清掃工	80	136	1.70	34,000	28,374
99 其他基層技術工及勞力工	381	890	2.34	40,784	34,442
9 基層技術工及勞力工	904	1,153	1.28	37,834	32,206
合計	6,879	9,979	1.45	43,055	32,377

<sup>2</sup> 表格數據含臺中、豐原、沙鹿就業服務站（均委辦臺中市政府）、臺中市政府就業服務處。

#### 四、彰化縣本月求職求才概況<sup>3</sup>

職業別	新登記 求職人數	新登記 求才人數	求供 倍數	最高 平均薪資	最低 平均薪資
11 民意代表、高階主管及總執行長	9	8	0.89	/0	/0
12 行政及商業經理人員	10	12	1.20	41,917	38,922
13 生產及專業服務經理人員	9	32	3.56	52,500	37,182
14 餐旅、零售及其他場所服務經理人員	3	10	3.33	40,000	33,000
<b>1 民意代表、主管及經理人員</b>	<b>31</b>	<b>62</b>	<b>2.00</b>	<b>47,128</b>	<b>36,544</b>
21 科學及工程專業人員	165	484	2.93	50,442	33,261
22 醫療保健專業人員	46	153	3.33	48,029	33,290
23 教學專業人員	39	47	1.21	53,526	34,385
24 商業及行政專業人員	44	45	1.02	51,040	31,195
25 資訊及通訊專業人員	32	31	0.97	42,432	31,364
26 法律、社會及文化專業人員	8	13	1.63	41,732	38,823
<b>2 專業人員</b>	<b>334</b>	<b>773</b>	<b>2.31</b>	<b>49,761</b>	<b>33,267</b>
31 科學工程助理專業人員	128	734	5.73	49,200	31,630
32 醫療保健助理專業人員	16	16	1.00	77,249	30,616
33 商業及行政助理專業人員	109	296	2.72	48,797	31,181
34 法律、社會、文化及有關助理專業人員	39	22	0.56	50,823	32,519
35 資訊及通訊傳播技術員	28	10	0.36	44,786	35,025
<b>3 技術員及助理專業人員</b>	<b>320</b>	<b>1,078</b>	<b>3.37</b>	<b>49,510</b>	<b>31,541</b>
41 一般及文書事務人員	420	162	0.39	44,823	29,176
42 顧客服務事務人員	53	17	0.32	48,792	30,171
43 會計、生產、運輸及有關事務人員	63	285	4.52	43,067	29,610
49 其他事務支援人員	11	4	0.36	35,000	32,500
<b>4 事務支援人員</b>	<b>547</b>	<b>468</b>	<b>0.86</b>	<b>43,841</b>	<b>29,500</b>
51 個人服務工作人員	192	241	1.26	53,232	30,724
52 銷售及展示工作人員	140	330	2.36	55,728	30,088
53 個人照顧工作人員	183	470	2.57	46,516	29,788
54 保安服務工作人員	29	22	0.76	66,759	27,970
<b>5 服務及銷售工作人員</b>	<b>544</b>	<b>1,063</b>	<b>1.95</b>	<b>52,947</b>	<b>30,081</b>
60 農、林、漁、牧生產人員	18	42	2.33	55,050	32,098
<b>6 農、林、漁、牧生產人員</b>	<b>18</b>	<b>42</b>	<b>2.33</b>	<b>55,050</b>	<b>32,098</b>
71 營建及有關工作人員	5	32	6.40	56,914	29,343
72 金屬、機具製造及有關工作人員	64	303	4.73	45,964	31,134
73 手工藝及印刷工作人員	1	22	22.00	97,272	37,136
74 電力及電子設備裝修人員	38	244	6.42	73,611	33,337
79 其他技藝有關工作人員	81	235	2.90	52,973	31,034
<b>7 技藝有關工作人員</b>	<b>189</b>	<b>836</b>	<b>4.42</b>	<b>57,489</b>	<b>31,803</b>
81 生產機械設備操作人員	541	921	1.70	42,539	29,614
82 組裝人員	44	59	1.34	41,654	29,893
83 駕駛及移運設備操作人員	69	163	2.36	47,563	33,065
<b>8 機械設備操作及組裝人員</b>	<b>654</b>	<b>1,143</b>	<b>1.75</b>	<b>43,196</b>	<b>30,109</b>
91 清潔工及幫工	31	39	1.26	55,827	28,289
93 採礦、營建、製造及運輸勞力工	324	42	0.13	54,508	28,245
95 廢棄物服務工及環境清掃工	69	88	1.28	39,044	29,028
99 其他基層技術工及勞力工	126	107	0.85	35,914	29,251
<b>9 基層技術工及勞力工</b>	<b>550</b>	<b>276</b>	<b>0.50</b>	<b>44,821</b>	<b>28,779</b>
合計	3,187	5,741	1.80	49,137	31,103

<sup>3</sup> 表格數據含彰化就業中心、員林就業中心、彰化縣政府勞工處。

## 五、南投縣本月求職求才概況<sup>4</sup>

職業別	新登記 求職人數	新登記 求才人數	求供 倍數	最高 平均薪資	最低 平均薪資
11 民意代表、高階主管及總執行長	0	0	#DIV/0!	/0	/0
12 行政及商業經理人員	0	8	#DIV/0!	42,000	38,500
13 生產及專業服務經理人員	1	2	2.00	/0	/0
14 餐旅、零售及其他場所服務經理人員	2	40	20.00	63,916	36,333
1 民意代表、主管及經理人員	3	50	16.67	60,785	36,643
21 科學及工程專業人員	28	26	0.93	76,416	36,083
22 醫療保健專業人員	9	16	1.78	55,146	36,247
23 教學專業人員	18	26	1.44	56,643	32,156
24 商業及行政專業人員	11	10	0.91	66,517	34,057
25 資訊及通訊專業人員	5	6	1.20	69,167	38,333
26 法律、社會及文化專業人員	4	0	0.00	/0	/0
2 專業人員	75	84	1.12	62,214	34,548
31 科學工程助理專業人員	45	100	2.22	62,878	31,492
32 醫療保健助理專業人員	6	1	0.17	27,470	27,470
33 商業及行政助理專業人員	32	46	1.44	89,481	31,707
34 法律、社會、文化及有關助理專業人員	14	5	0.36	62,800	32,800
35 資訊及通訊傳播技術員	7	0	0.00	/0	/0
3 技術員及助理專業人員	104	152	1.46	70,985	31,582
41 一般及文書事務人員	147	71	0.48	49,459	28,625
42 顧客服務事務人員	44	69	1.57	45,846	29,595
43 會計、生產、運輸及有關事務人員	37	46	1.24	46,961	29,269
49 其他事務支援人員	2	7	3.50	84,285	30,991
4 事務支援人員	230	193	0.84	48,919	29,211
51 個人服務工作人員	91	119	1.31	49,430	31,315
52 銷售及展示工作人員	72	123	1.71	54,299	29,356
53 個人照顧工作人員	99	148	1.49	75,859	31,078
54 保安服務工作人員	19	16	0.84	52,214	29,036
5 服務及銷售工作人員	281	406	1.44	58,712	30,494
60 農、林、漁、牧生產人員	22	12	0.55	34,250	28,750
6 農、林、漁、牧生產人員	22	12	0.55	34,250	28,750
71 營建及有關工作人員	10	5	0.50	65,000	35,000
72 金屬、機具製造及有關工作人員	9	38	4.22	44,847	30,324
73 手工藝及印刷工作人員	0	0	#DIV/0!	/0	/0
74 電力及電子設備裝修人員	7	13	1.86	54,182	31,043
79 其他技藝有關工作人員	25	47	1.88	75,789	31,962
7 技藝有關工作人員	51	103	2.02	60,547	31,270
81 生產機械設備操作人員	140	199	1.42	72,734	29,927
82 組裝人員	13	3	0.23	43,000	40,000
83 駕駛及移運設備操作人員	37	49	1.32	74,048	35,284
8 機械設備操作及組裝人員	190	251	1.32	72,588	30,955
91 清潔工及幫工	34	48	1.41	50,285	30,152
93 採礦、營建、製造及運輸勞力工	80	25	0.31	99,999	27,470
95 廢棄物服務工及環境清掃工	56	15	0.27	84,275	28,544
99 其他基層技術工及勞力工	99	101	1.02	53,160	30,738
9 基層技術工及勞力工	269	189	0.70	58,093	30,027
合計	1,225	1,440	1.18	61,601	30,832

<sup>4</sup> 表格數據含南投就業中心、南投縣銀髮人才服務據點。