

# 勞動部勞動力發展署中彰投分署 中彰投地區就業市場分析報告 (111 年 12 月份)

## 一、前言

勞動部勞動力發展署中彰投分署(以下簡稱本分署)為促進國民就業,以增進社會及經濟發展,依據《就業服務法》第 16 條之規定,定期公布轄區人力供需相關資訊,提供各界運用。

本分署服務範圍包括臺中市、彰化縣及南投縣,轄下設置臺中、彰化、員林、南投等 4 個就業中心,亦於彰化縣鹿港鎮設置勞動學苑,另由勞動部所委辦之豐原、沙鹿就業服務站,共同構成中彰投地區就業服務網絡,詳細資訊請參考本分署網站 <https://tcnr.wda.gov.tw> 首頁之「分署簡介-轄區概況」及「服務據點」說明。

本分署編製報表之資料來源,係來自「勞動部勞動力發展署就業服務資訊整合系統」,即公立就業服務機構受理求職、求才之業務數據,雖未能完全涵蓋勞動市場活動全貌,但仍可藉此初步掌握轄區人力供需變化之脈動,提供各界參考運用。

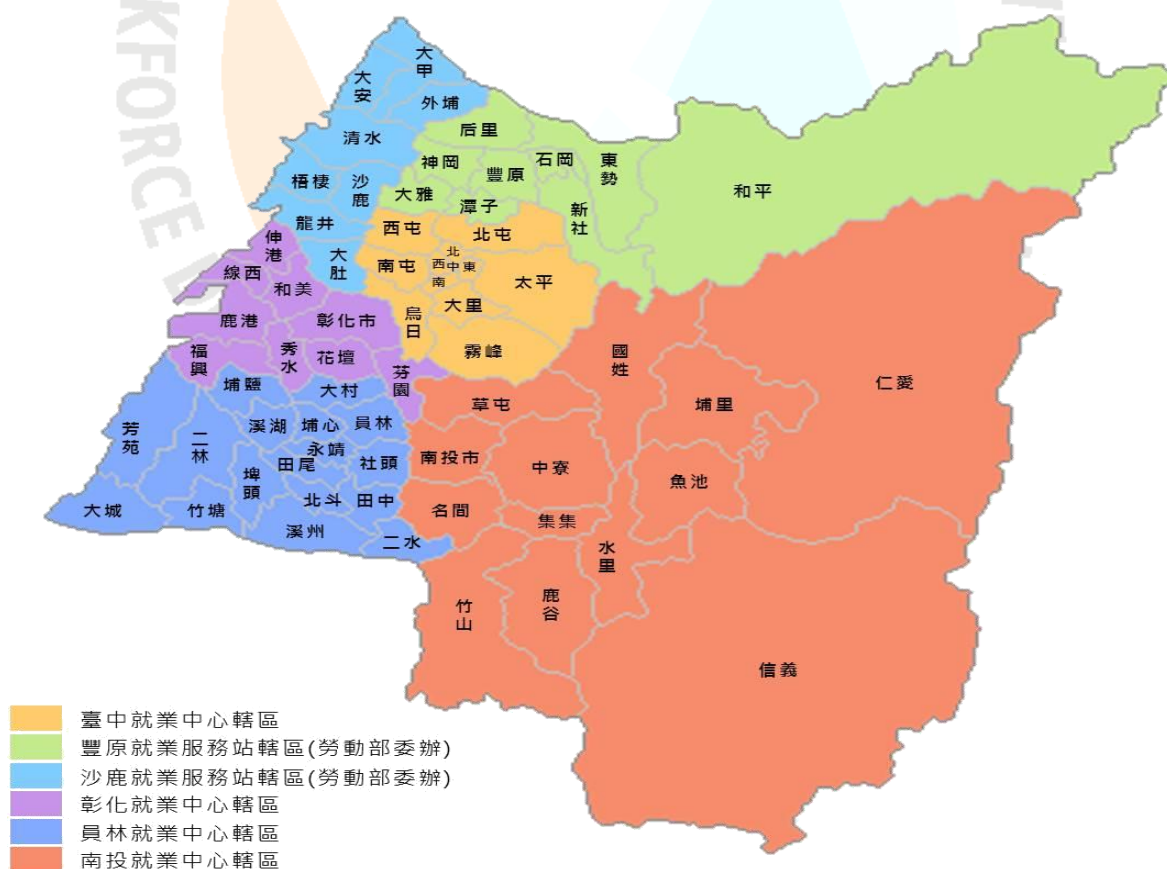


圖 1 本分署轄區示意圖

## 二、 整體求職求才概況

### (一) 本月求職求才概況

111 年 12 月份新登記求職人次為 9,546 人，較上月減少 725 人或 7.06%，較上年同期減少 33 人或 0.94%；新登記求才人次為 12,387 人，較上月減少 3,267 人或 20.87%，較上年同期減少 640 人或 4.91%；求供倍數則為 1.30，代表平均每位求職者有 1.30 個就業機會，較上月減少 0.22 個，較上年同期則減少 0.06 個（如圖 2）。

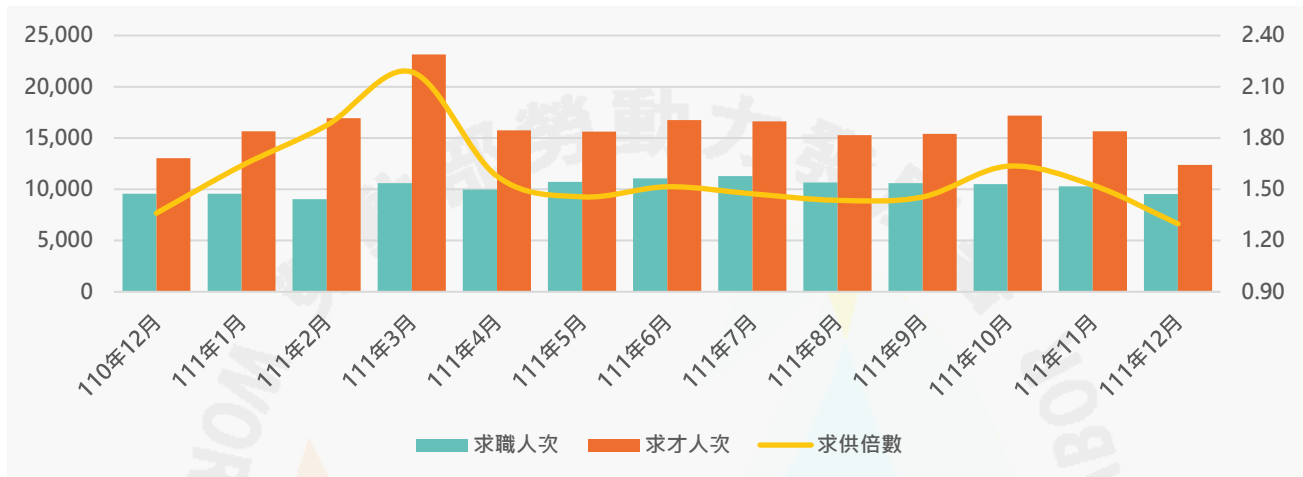


圖 2 中彰投地區逐月求職求才人次與求供倍數

### (二) 本月求才平均薪資概況<sup>1</sup>

111 年 12 月份求才端平均願付最高薪資為 40,348 元，較上月減少 920 元或 2.23%，較上年同期增加 1,573 元或 4.06%；求才端平均願付最低薪資為 29,267 元，較上月增加 56 元或 0.19%，較上年同期增加 1,325 元或 4.74%（如圖 3）。

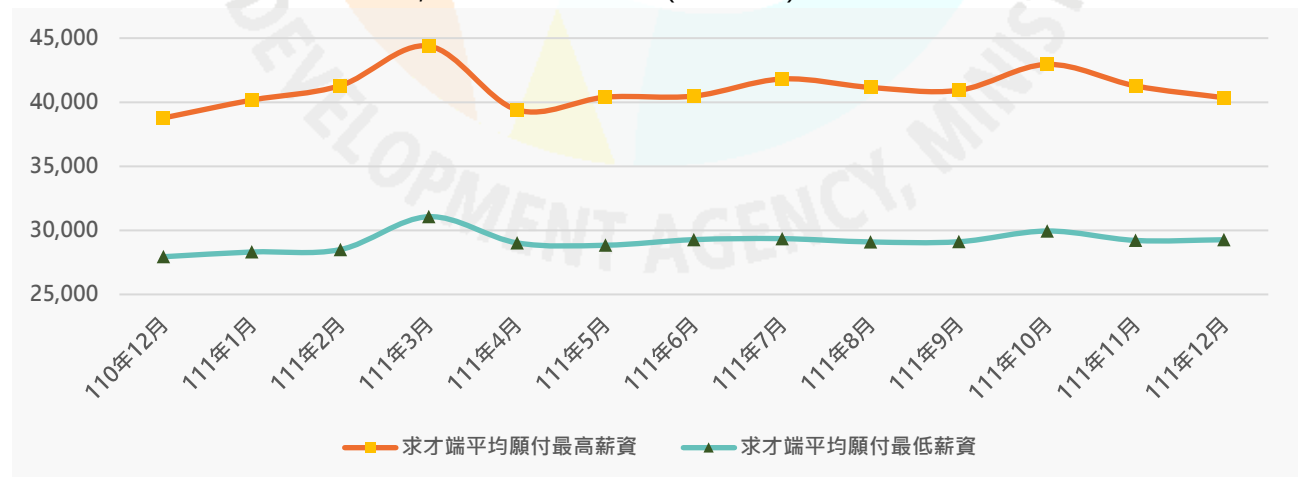


圖 3 中彰投地區逐月求才平均薪資

<sup>1</sup> 讀者需特別注意，本報告相關數據來源僅公立就業服務系統，不能完全代表中彰投地區職缺平均薪資水準，且數據僅為平均經常性「月薪」，不含日薪、時薪、面議條件等。且以月份呈現之薪資數字，波動較大，僅供參考。

### 三、臺中市本月求職求才概況<sup>2</sup>

職業別	新登記 求職人數	新登記 求才人數	求供 倍數	最高 平均薪資	最低 平均薪資
11 民意代表、高階主管及總執行長	36	0	0.00	-	-
12 行政及商業經理人員	64	10	0.16	37,333	35,667
13 生產及專業服務經理人員	48	20	0.42	55,538	42,231
14 餐旅、零售及其他場所服務經理人員	12	48	4.00	36,602	32,185
<b>1 民意代表、主管及經理人員</b>	<b>160</b>	<b>78</b>	<b>0.49</b>	<b>40,544</b>	<b>34,424</b>
21 科學及工程專業人員	347	247	0.71	40,110	33,439
22 醫療保健專業人員	73	51	0.70	32,234	28,736
23 教學專業人員	49	30	0.61	32,170	28,637
24 商業及行政專業人員	142	24	0.17	32,842	29,132
25 資訊及通訊專業人員	117	44	0.38	50,395	34,539
26 法律、社會及文化專業人員	45	1	0.02	33,000	30,000
<b>2 專業人員</b>	<b>773</b>	<b>397</b>	<b>0.51</b>	<b>39,011</b>	<b>32,201</b>
31 科學工程助理專業人員	324	556	1.72	36,593	29,689
32 醫療保健助理專業人員	30	18	0.60	46,154	28,462
33 商業及行政助理專業人員	282	247	0.88	41,015	30,767
34 法律、社會、文化及有關助理專業人員	83	40	0.48	33,886	32,033
35 資訊及通訊傳播技術員	47	16	0.34	32,538	30,692
<b>3 技術員及助理專業人員</b>	<b>766</b>	<b>877</b>	<b>1.14</b>	<b>37,817</b>	<b>30,106</b>
41 一般及文書事務人員	817	156	0.19	32,412	27,902
42 顧客服務事務人員	137	242	1.77	30,471	28,115
43 會計、生產、運輸及有關事務人員	169	139	0.82	37,344	29,266
49 其他事務支援人員	31	6	0.19	33,000	28,000
<b>4 事務支援人員</b>	<b>1,154</b>	<b>543</b>	<b>0.47</b>	<b>32,842</b>	<b>28,356</b>
51 個人服務工作人員	267	717	2.69	34,074	30,118
52 銷售及展示工作人員	200	345	1.73	35,563	27,776
53 個人照顧工作人員	234	1,366	5.84	29,486	27,874
54 保安服務工作人員	75	178	2.37	37,304	33,313
<b>5 服務及銷售工作人員</b>	<b>776</b>	<b>2,606</b>	<b>3.36</b>	<b>33,607</b>	<b>29,499</b>
60 農、林、漁、牧生產人員	21	26	1.24	47,647	29,753
<b>6 農、林、漁、牧生產人員</b>	<b>21</b>	<b>26</b>	<b>1.24</b>	<b>47,647</b>	<b>29,753</b>
71 營建及有關工作人員	14	53	3.79	26,590	26,590
72 金屬、機具製造及有關工作人員	69	274	3.97	45,187	31,190
73 手工藝及印刷工作人員	4	4	1.00	29,850	29,850
74 電力及電子設備裝修人員	47	55	1.17	40,513	32,572
79 其他技藝有關工作人員	91	274	3.01	34,777	27,505
<b>7 技藝有關工作人員</b>	<b>225</b>	<b>660</b>	<b>2.93</b>	<b>39,569</b>	<b>29,551</b>
81 生產機械設備操作人員	350	545	1.56	33,811	28,781
82 組裝人員	164	157	0.96	42,016	27,167
83 駕駛及移運設備操作人員	68	120	1.76	45,000	31,187
<b>8 機械設備操作及組裝人員</b>	<b>582</b>	<b>822</b>	<b>1.41</b>	<b>36,564</b>	<b>28,628</b>
91 清潔工及幫工	101	241	2.39	34,699	27,683
93 採礦、營建、製造及運輸勞力工	316	25	0.08	30,917	27,067
95 廢棄物服務工及環境清掃工	64	73	1.14	31,598	27,259
99 其他基層技術工及勞力工	185	388	2.10	36,656	31,819
<b>9 基層技術工及勞力工</b>	<b>666</b>	<b>727</b>	<b>1.09</b>	<b>34,526</b>	<b>28,426</b>
合計	5,123	6,736	1.31	36,125	29,533

<sup>2</sup> 表格數據含臺中就業中心、豐原就業服務站(委辦臺中市政府)、沙鹿就業服務站(委辦臺中市政府)、臺中市政府就業服務處。

#### 四、彰化縣本月求職求才概況<sup>3</sup>

職業別	新登記 求職人數	新登記 求才人數	求供 倍數	最高 平均薪資	最低 平均薪資
11 民意代表、高階主管及總執行長	3	0	0.00	-	-
12 行政及商業經理人員	14	10	0.71	39,500	32,750
13 生產及專業服務經理人員	15	21	1.40	62,700	36,100
14 餐旅、零售及其他場所服務經理人員	7	1	0.14	-	-
<b>1 民意代表、主管及經理人員</b>	<b>39</b>	<b>32</b>	<b>0.82</b>	<b>58,833</b>	<b>35,542</b>
21 科學及工程專業人員	139	244	1.76	46,841	31,601
22 醫療保健專業人員	21	29	1.38	48,768	32,247
23 教學專業人員	20	32	1.60	34,500	29,626
24 商業及行政專業人員	37	22	0.59	44,615	28,277
25 資訊及通訊專業人員	29	24	0.83	48,658	30,208
26 法律、社會及文化專業人員	13	1	0.08	35,000	30,000
<b>2 專業人員</b>	<b>259</b>	<b>352</b>	<b>1.36</b>	<b>45,776</b>	<b>31,213</b>
31 科學工程助理專業人員	152	549	3.61	41,619	30,123
32 醫療保健助理專業人員	14	7	0.50	60,000	27,857
33 商業及行政助理專業人員	81	190	2.35	48,083	29,899
34 法律、社會、文化及有關助理專業人員	45	24	0.53	35,435	31,644
35 資訊及通訊傳播技術員	13	1	0.08	30,000	27,200
<b>3 技術員及助理專業人員</b>	<b>305</b>	<b>771</b>	<b>2.53</b>	<b>43,182</b>	<b>30,092</b>
41 一般及文書事務人員	466	122	0.26	43,291	27,668
42 顧客服務事務人員	63	65	1.03	37,538	26,954
43 會計、生產、運輸及有關事務人員	92	239	2.60	42,059	28,076
49 其他事務支援人員	30	12	0.40	42,917	27,817
<b>4 事務支援人員</b>	<b>651</b>	<b>438</b>	<b>0.67</b>	<b>41,756</b>	<b>27,778</b>
51 個人服務工作人員	104	112	1.08	35,651	29,232
52 銷售及展示工作人員	88	278	3.16	50,894	27,761
53 個人照顧工作人員	111	246	2.22	35,050	27,345
54 保安服務工作人員	38	129	3.39	38,557	32,704
<b>5 服務及銷售工作人員</b>	<b>341</b>	<b>765</b>	<b>2.24</b>	<b>42,867</b>	<b>29,033</b>
60 農、林、漁、牧生產人員	15	30	2.00	33,630	27,870
<b>6 農、林、漁、牧生產人員</b>	<b>15</b>	<b>30</b>	<b>2.00</b>	<b>33,630</b>	<b>27,870</b>
71 營建及有關工作人員	3	18	6.00	32,453	27,387
72 金屬、機具製造及有關工作人員	46	236	5.13	47,031	29,990
73 手工藝及印刷工作人員	3	13	4.33	49,231	28,169
74 電力及電子設備裝修人員	7	130	18.57	41,541	29,166
79 其他技藝有關工作人員	92	172	1.87	43,038	28,271
<b>7 技藝有關工作人員</b>	<b>151</b>	<b>569</b>	<b>3.77</b>	<b>44,374</b>	<b>29,144</b>
81 生產機械設備操作人員	459	913	1.99	42,092	27,785
82 組裝人員	44	48	1.09	40,813	28,871
83 駕駛及移運設備操作人員	59	203	3.44	45,745	31,207
<b>8 機械設備操作及組裝人員</b>	<b>562</b>	<b>1,164</b>	<b>2.07</b>	<b>42,638</b>	<b>28,390</b>
91 清潔工及幫工	43	38	0.88	34,763	28,059
93 採礦、營建、製造及運輸勞力工	414	132	0.32	41,146	27,546
95 廢棄物服務工及環境清掃工	145	98	0.68	41,476	26,612
99 其他基層技術工及勞力工	158	96	0.61	46,762	28,610
<b>9 基層技術工及勞力工</b>	<b>760</b>	<b>364</b>	<b>0.48</b>	<b>41,135</b>	<b>27,333</b>
合計	3,083	4,485	1.45	43,138	29,066

<sup>3</sup> 表格數據含彰化就業中心、員林就業中心、彰化縣政府勞工處。

## 五、南投縣本月求職求才概況<sup>4</sup>

職業別	新登記 求職人數	新登記 求才人數	求供 倍數	最高 平均薪資	最低 平均薪資
11 民意代表、高階主管及總執行長	4	0	0.00	-	-
12 行政及商業經理人員	1	0	0.00	-	-
13 生產及專業服務經理人員	3	1	0.33	29,000	27,000
14 餐旅、零售及其他場所服務經理人員	2	0	0.00	-	-
<b>1 民意代表、主管及經理人員</b>	<b>10</b>	<b>1</b>	<b>0.10</b>	<b>29,000</b>	<b>27,000</b>
21 科學及工程專業人員	26	14	0.54	71,461	31,292
22 醫療保健專業人員	10	13	1.30	80,399	37,320
23 教學專業人員	16	26	1.63	36,369	30,138
24 商業及行政專業人員	13	25	1.92	36,250	30,350
25 資訊及通訊專業人員	5	4	0.80	37,500	30,500
26 法律、社會及文化專業人員	7	3	0.43	30,216	30,216
<b>2 專業人員</b>	<b>77</b>	<b>85</b>	<b>1.10</b>	<b>55,137</b>	<b>32,039</b>
31 科學工程助理專業人員	63	55	0.87	43,380	30,754
32 醫療保健助理專業人員	6	1	0.17	55,000	35,000
33 商業及行政助理專業人員	35	40	1.14	44,872	29,439
34 法律、社會、文化及有關助理專業人員	11	11	1.00	71,537	31,410
35 資訊及通訊傳播技術員	2	4	2.00	83,249	28,000
<b>3 技術員及助理專業人員</b>	<b>117</b>	<b>111</b>	<b>0.95</b>	<b>48,423</b>	<b>30,311</b>
41 一般及文書事務人員	154	33	0.21	49,198	27,200
42 顧客服務事務人員	32	66	2.06	42,902	27,828
43 會計、生產、運輸及有關事務人員	37	23	0.62	47,217	27,420
49 其他事務支援人員	4	12	3.00	43,333	29,700
<b>4 事務支援人員</b>	<b>227</b>	<b>134</b>	<b>0.59</b>	<b>45,176</b>	<b>27,783</b>
51 個人服務工作人員	90	123	1.37	47,702	28,908
52 銷售及展示工作人員	67	113	1.69	51,894	27,130
53 個人照顧工作人員	58	72	1.24	36,385	28,276
54 保安服務工作人員	24	41	1.71	73,677	32,470
<b>5 服務及銷售工作人員</b>	<b>239</b>	<b>349</b>	<b>1.46</b>	<b>53,098</b>	<b>28,847</b>
60 農、林、漁、牧生產人員	29	24	0.83	41,615	27,271
<b>6 農、林、漁、牧生產人員</b>	<b>29</b>	<b>24</b>	<b>0.83</b>	<b>41,615</b>	<b>27,271</b>
71 營建及有關工作人員	4	0	0.00	-	-
72 金屬、機具製造及有關工作人員	12	25	2.08	41,610	31,110
73 手工藝及印刷工作人員	0	0	-	-	-
74 電力及電子設備裝修人員	10	25	2.50	44,000	33,226
79 其他技藝有關工作人員	33	34	1.03	54,456	27,504
<b>7 技藝有關工作人員</b>	<b>59</b>	<b>84</b>	<b>1.42</b>	<b>47,141</b>	<b>30,500</b>
81 生產機械設備操作人員	115	142	1.23	54,235	26,950
82 組裝人員	17	20	1.18	31,200	26,850
83 駕駛及移運設備操作人員	67	32	0.48	49,032	31,835
<b>8 機械設備操作及組裝人員</b>	<b>199</b>	<b>194</b>	<b>0.97</b>	<b>50,799</b>	<b>27,776</b>
91 清潔工及幫工	35	43	1.23	49,596	26,607
93 採礦、營建、製造及運輸勞力工	111	22	0.20	77,142	31,314
95 廢棄物服務工及環境清掃工	139	54	0.39	45,302	26,556
99 其他基層技術工及勞力工	97	65	0.67	56,175	28,644
<b>9 基層技術工及勞力工</b>	<b>382</b>	<b>184</b>	<b>0.48</b>	<b>51,890</b>	<b>27,364</b>
合計	1,339	1,166	0.87	50,102	28,767

<sup>4</sup> 表格數據含南投就業中心、南投縣銀髮人才服務據點。