

勞動部勞動力發展署中彰投分署 中彰投地區就業市場分析報告 (113 年 10 月份)

一、前言

勞動部勞動力發展署中彰投分署(以下簡稱本分署)為促進國民就業,以增進社會及經濟發展,依據《就業服務法》第 16 條之規定,定期公布轄區人力供需相關資訊,提供各界運用。

本分署服務範圍包括臺中市、彰化縣及南投縣,轄下設置彰化、員林、南投等 3 個就業中心,亦於彰化縣鹿港鎮設置勞動學苑,另由勞動部所委辦之臺中、豐原、沙鹿就業服務站,共同構成中彰投地區就業服務網絡,詳細資訊請參考本分署網站 <https://tcnr.wda.gov.tw> 首頁之「分署簡介-轄區概況」及「服務據點」說明。

本分署編製報表之資料來源,係來自「勞動部勞動力發展署就業服務資訊整合系統」,即公立就業服務機構受理求職、求才之業務數據,雖未能完全涵蓋勞動市場活動全貌,但仍可藉此初步掌握轄區人力供需變化之脈動,提供各界參考運用。



圖 1 本分署轄區示意圖

二、 整體求職求才概況

(一) 本月求職求才概況

113 年 10 月份新登記求職人次為 10,913 人，較上月減少 385 人或 3.41%，較上年同期增加 517 人或 4.97%；新登記求才人次為 14,489 人，較上月減少 2,671 人或 15.57%，較上年同期減少 1,158 人或 7.40%；求供倍數則為 1.33，代表平均每位求職者有 1.33 個就業機會，較上月減少 0.19 個，較上年同期則減少 0.18 個（如圖 2）。

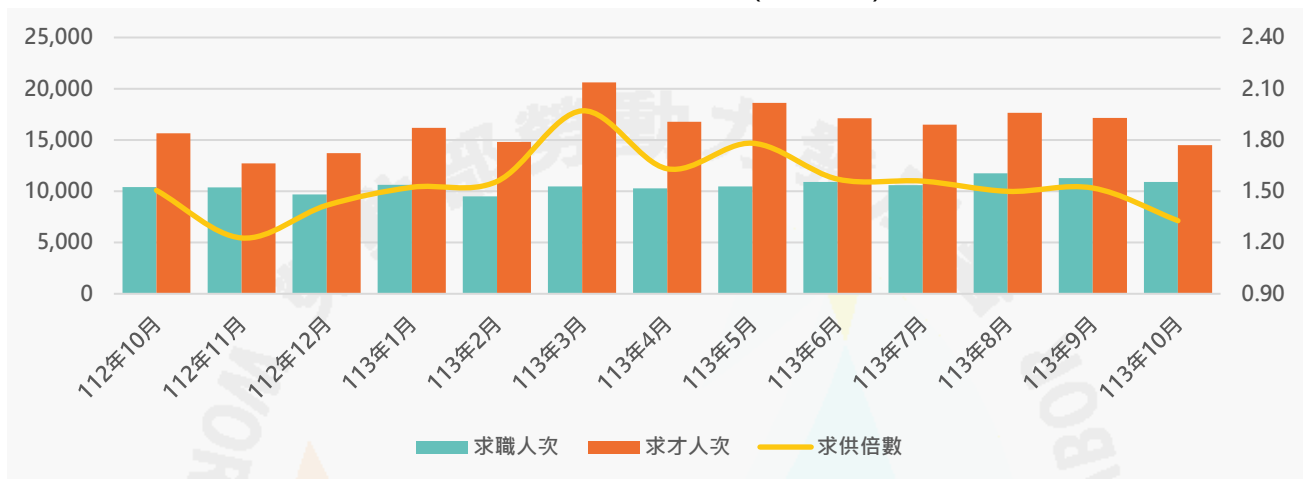


圖 2 中彰投地區逐月求職求才人次與求供倍數

(二) 本月求才平均薪資概況¹

113 年 10 月份求才端平均願付最高薪資為 46,332 元，較上年同期增加 2,577 元或 5.89%；求才端平均願付最低薪資為 31,195 元，較上年同期增加 598 元或 1.95%（如圖 3）。

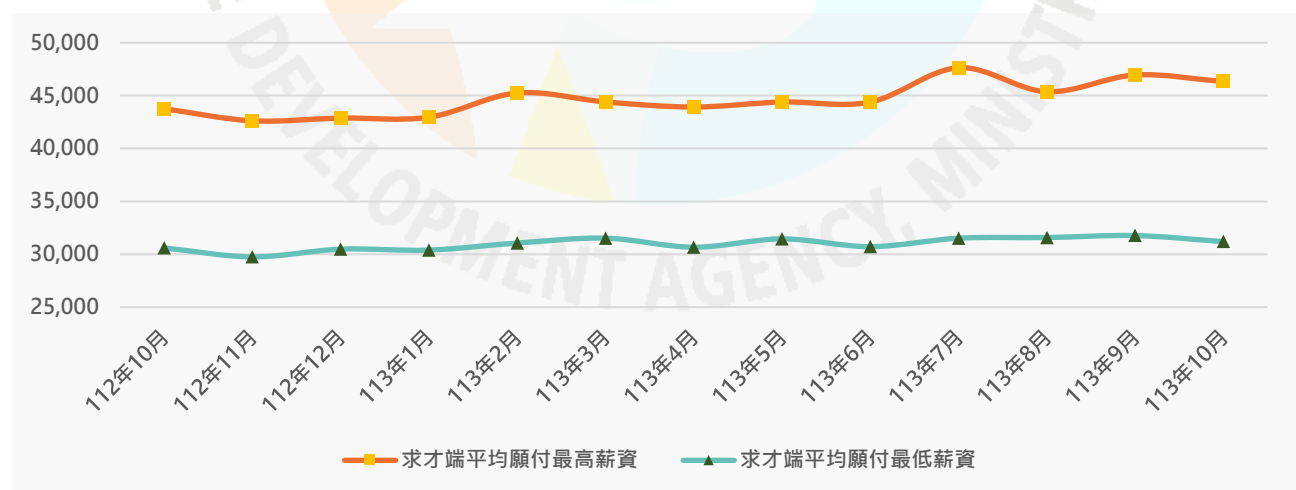


圖 3 中彰投地區逐月求才平均薪資

¹ 讀者需特別注意，本報告相關數據來源僅公立就業服務系統，不能完全代表中彰投地區職缺平均薪資水準，且數據僅為平均經常性「月薪」，不含日薪、時薪、面議條件等。且以月份呈現之薪資數字，波動較大，僅供參考。

三、臺中市本月求職求才概況²

職業別	新登記 求職人數	新登記 求才人數	求供 倍數	最高 平均薪資	最低 平均薪資
11 民意代表、高階主管及總執行長	30	5	0.17	50,000	40,000
12 行政及商業經理人員	61	11	0.18	56,250	37,500
13 生產及專業服務經理人員	36	27	0.75	44,273	39,713
14 餐旅、零售及其他場所服務經理人員	19	24	1.26	64,117	40,647
1 民意代表、主管及經理人員	146	67	0.46	52,896	39,889
21 科學及工程專業人員	521	331	0.64	49,693	34,625
22 醫療保健專業人員	71	57	0.80	38,442	33,063
23 教學專業人員	68	27	0.40	39,423	34,023
24 商業及行政專業人員	167	51	0.31	44,879	34,179
25 資訊及通訊專業人員	166	27	0.16	63,409	32,500
26 法律、社會及文化專業人員	33	20	0.61	55,882	31,178
2 專業人員	1,026	513	0.50	48,229	34,120
31 科學工程助理專業人員	376	649	1.73	40,931	31,364
32 醫療保健助理專業人員	28	27	0.96	40,384	29,692
33 商業及行政助理專業人員	323	273	0.85	41,486	31,940
34 法律、社會、文化及有關助理專業人員	92	13	0.14	43,073	34,691
35 資訊及通訊傳播技術員	55	11	0.20	44,625	36,500
3 技術員及助理專業人員	874	973	1.11	41,139	31,573
41 一般及文書事務人員	961	195	0.20	35,078	30,477
42 顧客服務事務人員	138	103	0.75	39,530	32,057
43 會計、生產、運輸及有關事務人員	175	152	0.87	36,761	30,398
49 其他事務支援人員	23	6	0.26	37,957	32,590
4 事務支援人員	1,297	456	0.35	36,686	30,831
51 個人服務工作人員	424	720	1.70	37,430	33,600
52 銷售及展示工作人員	362	457	1.26	47,463	29,587
53 個人照顧工作人員	321	1,475	4.60	35,680	29,959
54 保安服務工作人員	109	252	2.31	38,049	33,828
5 服務及銷售工作人員	1,216	2,904	2.39	39,398	31,832
60 農、林、漁、牧生產人員	38	26	0.68	35,045	27,525
6 農、林、漁、牧生產人員	38	26	0.68	35,045	27,525
71 營建及有關工作人員	22	114	5.18	42,056	31,748
72 金屬、機具製造及有關工作人員	96	192	2.00	49,847	32,109
73 手工藝及印刷工作人員	6	2	0.33	99,999	40,000
74 電力及電子設備裝修人員	53	90	1.70	39,951	32,263
79 其他技藝有關工作人員	100	225	2.25	38,908	28,857
7 技藝有關工作人員	277	623	2.25	43,411	30,816
81 生產機械設備操作人員	527	617	1.17	39,232	29,947
82 組裝人員	206	219	1.06	39,528	30,041
83 駕駛及移運設備操作人員	123	142	1.15	62,799	38,501
8 機械設備操作及組裝人員	856	978	1.14	42,257	31,041
91 清潔工及幫工	111	150	1.35	31,773	29,500
93 採礦、營建、製造及運輸勞力工	339	71	0.21	40,698	29,112
95 廢棄物服務工及環境清掃工	78	104	1.33	39,780	28,345
99 其他基層技術工及勞力工	287	658	2.29	38,587	33,795
9 基層技術工及勞力工	815	983	1.21	36,742	30,737
合計	6,545	7,523	1.15	41,034	31,609

² 表格數據含臺中、豐原、沙鹿就業服務站（均委辦臺中市政府）、臺中市政府就業服務處。

四、彰化縣本月求職求才概況³

職業別	新登記 求職人數	新登記 求才人數	求供 倍數	最高 平均薪資	最低 平均薪資
11 民意代表、高階主管及總執行長	12	2	0.17	/0	/0
12 行政及商業經理人員	12	22	1.83	44,458	35,681
13 生產及專業服務經理人員	10	4	0.40	31,667	27,470
14 餐旅、零售及其他場所服務經理人員	2	0	0.00	/0	/0
1 民意代表、主管及經理人員	36	28	0.78	42,631	34,508
21 科學及工程專業人員	160	410	2.56	54,327	33,829
22 醫療保健專業人員	31	87	2.81	41,180	34,779
23 教學專業人員	30	79	2.63	39,885	34,533
24 商業及行政專業人員	47	26	0.55	89,346	28,518
25 資訊及通訊專業人員	34	18	0.53	48,941	33,176
26 法律、社會及文化專業人員	15	13	0.87	43,354	36,997
2 專業人員	317	633	2.00	51,766	33,864
31 科學工程助理專業人員	159	615	3.87	46,281	31,278
32 醫療保健助理專業人員	11	14	1.27	79,199	30,243
33 商業及行政助理專業人員	83	334	4.02	51,062	30,453
34 法律、社會、文化及有關助理專業人員	34	22	0.65	52,350	28,209
35 資訊及通訊傳播技術員	13	0	0.00	/0	/0
3 技術員及助理專業人員	300	985	3.28	48,430	30,924
41 一般及文書事務人員	355	223	0.63	40,638	28,724
42 顧客服務事務人員	75	31	0.41	44,998	28,275
43 會計、生產、運輸及有關事務人員	73	194	2.66	45,689	29,274
49 其他事務支援人員	14	11	0.79	34,333	30,067
4 事務支援人員	517	459	0.89	42,934	28,952
51 個人服務工作人員	199	141	0.71	39,056	31,571
52 銷售及展示工作人員	138	272	1.97	45,729	29,515
53 個人照顧工作人員	215	390	1.81	42,630	32,244
54 保安服務工作人員	42	46	1.10	52,119	29,611
5 服務及銷售工作人員	594	849	1.43	43,860	30,668
60 農、林、漁、牧生產人員	18	15	0.83	40,135	27,823
6 農、林、漁、牧生產人員	18	15	0.83	40,135	27,823
71 營建及有關工作人員	22	15	0.68	48,350	29,207
72 金屬、機具製造及有關工作人員	71	251	3.54	48,421	30,577
73 手工藝及印刷工作人員	5	46	9.20	84,825	35,174
74 電力及電子設備裝修人員	38	413	10.87	84,278	33,174
79 其他技藝有關工作人員	69	265	3.84	59,447	31,351
7 技藝有關工作人員	205	990	4.83	68,591	32,109
81 生產機械設備操作人員	535	1,134	2.12	44,943	29,055
82 組裝人員	41	72	1.76	42,971	29,132
83 駕駛及移運設備操作人員	69	142	2.06	51,543	32,736
8 機械設備操作及組裝人員	645	1,348	2.09	45,530	29,433
91 清潔工及幫工	46	53	1.15	29,486	28,581
93 採礦、營建、製造及運輸勞力工	319	79	0.25	48,992	31,492
95 廢棄物服務工及環境清掃工	60	74	1.23	44,088	28,019
99 其他基層技術工及勞力工	101	140	1.39	34,926	29,593
9 基層技術工及勞力工	526	346	0.66	40,768	29,633
合計	3,158	5,653	1.79	50,678	30,839

³ 表格數據含彰化就業中心、員林就業中心、彰化縣政府勞工處。

五、南投縣本月求職求才概況⁴

職業別	新登記 求職人數	新登記 求才人數	求供 倍數	最高 平均薪資	最低 平均薪資
11 民意代表、高階主管及總執行長	3	2	0.67	/0	/0
12 行政及商業經理人員	2	0	0.00	/0	/0
13 生產及專業服務經理人員	3	3	1.00	68,366	33,733
14 餐旅、零售及其他場所服務經理人員	1	5	5.00	/0	/0
1 民意代表、主管及經理人員	9	10	1.11	68,366	33,733
21 科學及工程專業人員	29	21	0.72	54,086	32,511
22 醫療保健專業人員	10	20	2.00	46,444	34,133
23 教學專業人員	8	20	2.50	56,800	32,640
24 商業及行政專業人員	14	2	0.14	38,500	32,500
25 資訊及通訊專業人員	9	2	0.22	40,000	28,000
26 法律、社會及文化專業人員	3	10	3.33	42,960	36,259
2 專業人員	73	75	1.03	49,625	33,446
31 科學工程助理專業人員	43	36	0.84	64,080	31,677
32 醫療保健助理專業人員	5	3	0.60	99,999	28,333
33 商業及行政助理專業人員	39	40	1.03	51,759	31,540
34 法律、社會、文化及有關助理專業人員	9	9	1.00	75,555	35,052
35 資訊及通訊傳播技術員	8	0	0.00	/0	/0
3 技術員及助理專業人員	104	88	0.85	60,753	31,862
41 一般及文書事務人員	121	25	0.21	46,437	28,656
42 顧客服務事務人員	32	103	3.22	48,461	31,341
43 會計、生產、運輸及有關事務人員	35	25	0.71	49,384	29,420
49 其他事務支援人員	4	3	0.75	99,999	27,470
4 事務支援人員	192	156	0.81	48,661	30,581
51 個人服務工作人員	85	180	2.12	48,931	31,304
52 銷售及展示工作人員	66	139	2.11	70,040	28,649
53 個人照顧工作人員	79	174	2.20	50,153	32,837
54 保安服務工作人員	22	20	0.91	71,500	33,197
5 服務及銷售工作人員	252	513	2.04	58,167	30,814
60 農、林、漁、牧生產人員	25	22	0.88	51,361	31,240
6 農、林、漁、牧生產人員	25	22	0.88	51,361	31,240
71 營建及有關工作人員	6	0	0.00	/0	/0
72 金屬、機具製造及有關工作人員	11	7	0.64	80,666	32,000
73 手工藝及印刷工作人員	1	0	0.00	/0	/0
74 電力及電子設備裝修人員	16	13	0.81	53,846	31,068
79 其他技藝有關工作人員	25	28	1.12	52,389	29,157
7 技藝有關工作人員	59	48	0.81	55,441	30,138
81 生產機械設備操作人員	135	113	0.84	50,661	28,527
82 組裝人員	17	9	0.53	33,000	29,100
83 駕駛及移運設備操作人員	63	48	0.76	58,168	34,465
8 機械設備操作及組裝人員	215	170	0.79	51,440	29,871
91 清潔工及幫工	46	58	1.26	46,720	29,164
93 採礦、營建、製造及運輸勞力工	95	7	0.07	99,999	27,470
95 廢棄物服務工及環境清掃工	51	17	0.33	50,000	27,907
99 其他基層技術工及勞力工	63	149	2.37	49,413	29,675
9 基層技術工及勞力工	255	231	0.91	50,162	29,231
合計	1,184	1,313	1.11	53,778	30,715

⁴ 表格數據含南投就業中心、南投縣銀髮人才服務據點。