

# 勞動部勞動力發展署中彰投分署 中彰投地區就業市場分析報告 (112年3月份)

## 一、前言

勞動部勞動力發展署中彰投分署(以下簡稱本分署)為促進國民就業,以增進社會及經濟發展,依據《就業服務法》第16條之規定,定期公布轄區人力供需相關資訊,提供各界運用。

本分署服務範圍包括臺中市、彰化縣及南投縣,轄下設置彰化、員林、南投等3個就業中心,亦於彰化縣鹿港鎮設置勞動學苑,另由勞動部所委辦之臺中、豐原、沙鹿就業服務站,共同構成中彰投地區就業服務網絡,詳細資訊請參考本分署網站 <https://tcnr.wda.gov.tw> 首頁之「分署簡介-轄區概況」及「服務據點」說明。

本分署編製報表之資料來源,係來自「勞動部勞動力發展署就業服務資訊整合系統」,即公立就業服務機構受理求職、求才之業務數據,雖未能完全涵蓋勞動市場活動全貌,但仍可藉此初步掌握轄區人力供需變化之脈動,提供各界參考運用。

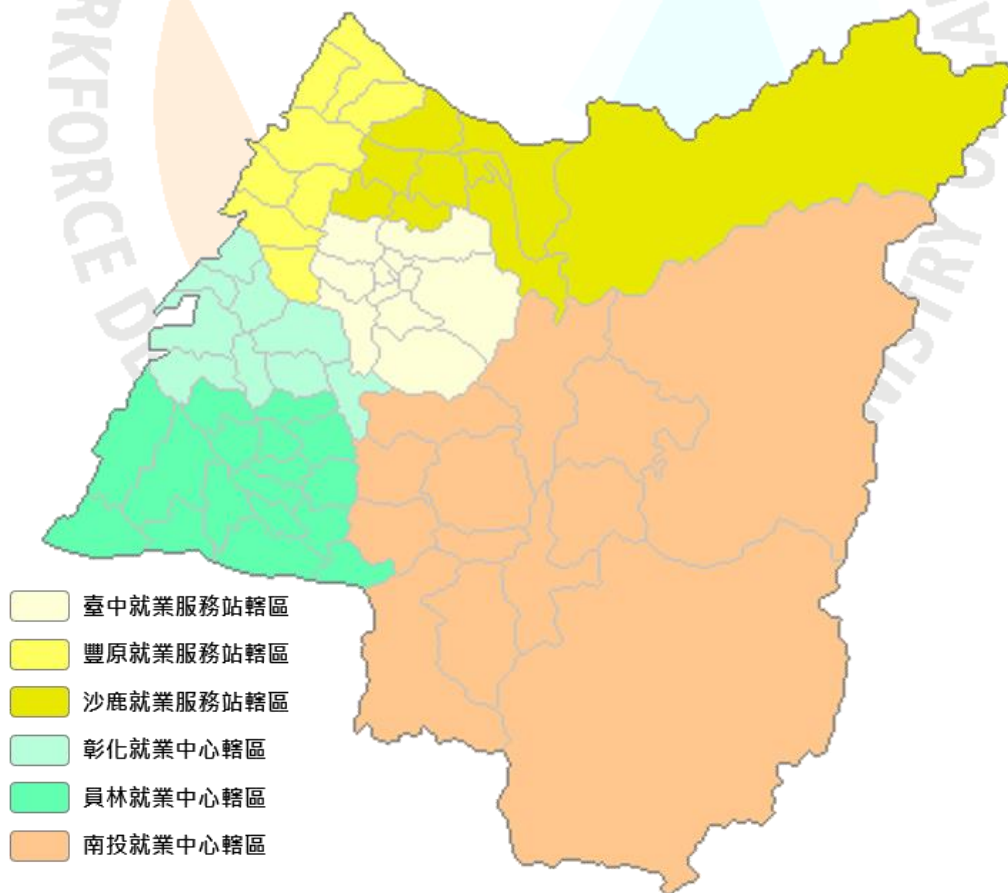


圖 1 本分署轄區示意圖

## 二、 整體求職求才概況

### (一) 本月求職求才概況

112年3月份新登記求職人次為 11,356 人，較上月增加 904 人或 8.65%，較上年同期增加 775 人或 7.32%；新登記求才人次為 17,338 人，較上月增加 2,230 人或 14.76%，較上年同期減少 5,796 人或 25.05%；求供倍數則為 1.53，代表平均每位求職者有 1.53 個就業機會，較上月增加 0.08 個，較上年同期則減少 0.66 個（如圖 2）。

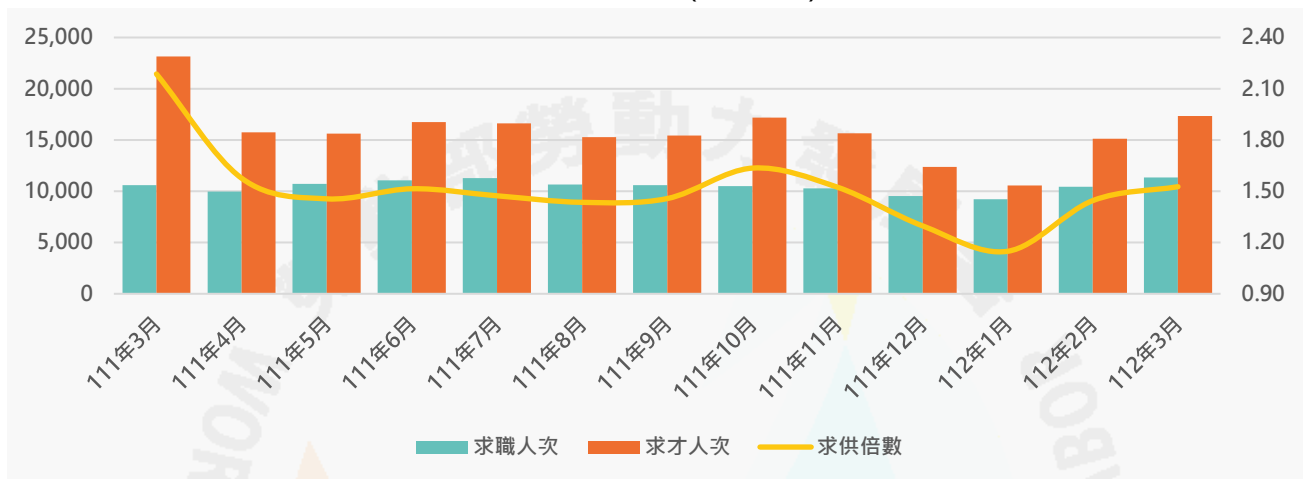


圖 2 中彰投地區逐月求職求才人次與求供倍數

### (二) 本月求才平均薪資概況<sup>1</sup>

112年3月份求才端平均願付最高薪資為 42,621 元，較上月增加 1,193 元或 2.88%，較上年同期減少 1,757 元或 3.96%；求才端平均願付最低薪資為 29,751 元，較上月增加 113 元或 0.38%，較上年同期減少 1,314 元或 4.23%（如圖 3）。

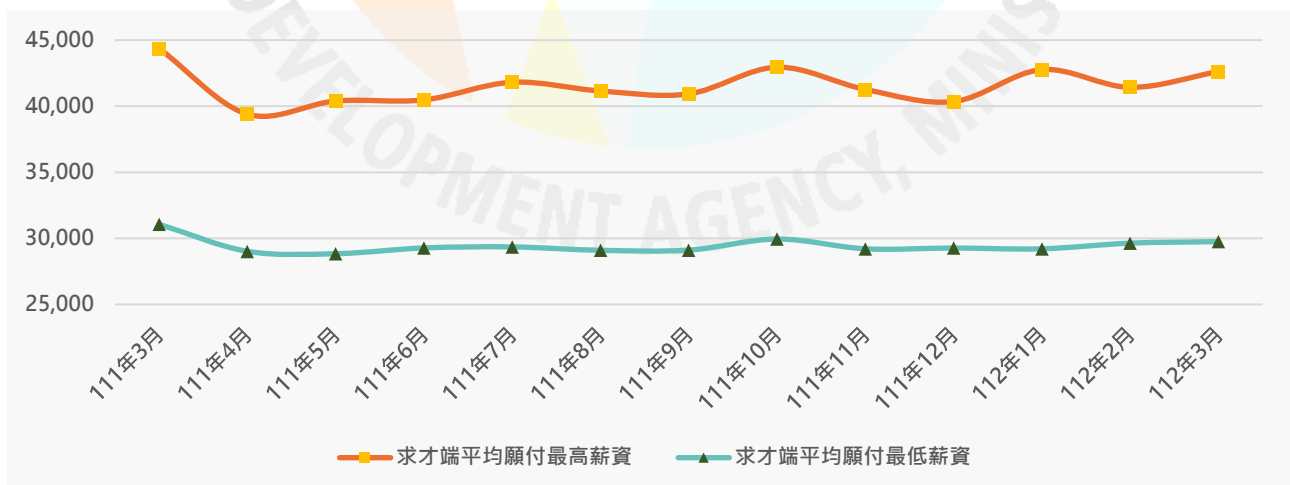


圖 3 中彰投地區逐月求才平均薪資

<sup>1</sup> 讀者需特別注意，本報告相關數據來源僅公立就業服務系統，不能完全代表中彰投地區職缺平均薪資水準，且數據僅為平均經常性「月薪」，不含日薪、時薪、面議條件等。且以月份呈現之薪資數字，波動較大，僅供參考。

### 三、臺中市本月求職求才概況<sup>2</sup>

職業別	新登記 求職人數	新登記 求才人數	求供 倍數	最高 平均薪資	最低 平均薪資
11 民意代表、高階主管及總執行長	34	11	0.32	39,818	30,727
12 行政及商業經理人員	42	32	0.76	44,064	36,464
13 生產及專業服務經理人員	58	42	0.72	37,761	34,397
14 餐旅、零售及其他場所服務經理人員	13	34	2.62	41,265	33,706
<b>1 民意代表、主管及經理人員</b>	<b>147</b>	<b>119</b>	<b>0.81</b>	<b>40,622</b>	<b>34,209</b>
21 科學及工程專業人員	414	495	1.20	45,294	33,333
22 醫療保健專業人員	53	35	0.66	46,862	31,662
23 教學專業人員	49	9	0.18	32,857	27,600
24 商業及行政專業人員	152	52	0.34	35,380	29,749
25 資訊及通訊專業人員	146	103	0.71	59,950	36,306
26 法律、社會及文化專業人員	43	7	0.16	36,690	30,262
<b>2 專業人員</b>	<b>857</b>	<b>701</b>	<b>0.82</b>	<b>45,643</b>	<b>33,071</b>
31 科學工程助理專業人員	386	809	2.10	43,576	30,036
32 醫療保健助理專業人員	34	5	0.15	33,240	28,400
33 商業及行政助理專業人員	286	699	2.44	39,634	33,207
34 法律、社會、文化及有關助理專業人員	77	43	0.56	49,895	30,358
35 資訊及通訊傳播技術員	47	17	0.36	47,847	32,847
<b>3 技術員及助理專業人員</b>	<b>830</b>	<b>1,573</b>	<b>1.90</b>	<b>42,019</b>	<b>31,486</b>
41 一般及文書事務人員	1,130	168	0.15	33,077	28,012
42 顧客服務事務人員	130	173	1.33	36,217	28,500
43 會計、生產、運輸及有關事務人員	205	195	0.95	36,281	28,785
49 其他事務支援人員	61	17	0.28	34,025	29,288
<b>4 事務支援人員</b>	<b>1,526</b>	<b>553</b>	<b>0.36</b>	<b>35,223</b>	<b>28,474</b>
51 個人服務工作人員	347	1,345	3.88	34,468	31,970
52 銷售及展示工作人員	220	564	2.56	33,785	28,069
53 個人照顧工作人員	292	1,407	4.82	32,184	28,640
54 保安服務工作人員	61	110	1.80	39,918	34,532
<b>5 服務及銷售工作人員</b>	<b>920</b>	<b>3,426</b>	<b>3.72</b>	<b>34,092</b>	<b>30,336</b>
60 農、林、漁、牧生產人員	29	64	2.21	34,509	32,021
<b>6 農、林、漁、牧生產人員</b>	<b>29</b>	<b>64</b>	<b>2.21</b>	<b>34,509</b>	<b>32,021</b>
71 營建及有關工作人員	30	82	2.73	42,269	30,110
72 金屬、機具製造及有關工作人員	104	283	2.72	43,254	31,035
73 手工藝及印刷工作人員	6	10	1.67	31,060	27,160
74 電力及電子設備裝修人員	54	78	1.44	40,903	29,790
79 其他技藝有關工作人員	120	190	1.58	43,093	29,205
<b>7 技藝有關工作人員</b>	<b>314</b>	<b>643</b>	<b>2.05</b>	<b>42,745</b>	<b>30,187</b>
81 生產機械設備操作人員	480	623	1.30	36,227	28,325
82 組裝人員	196	238	1.21	38,893	28,064
83 駕駛及移運設備操作人員	94	131	1.39	38,632	31,201
<b>8 機械設備操作及組裝人員</b>	<b>770</b>	<b>992</b>	<b>1.29</b>	<b>37,106</b>	<b>28,565</b>
91 清潔工及幫工	133	128	0.96	30,293	27,197
93 採礦、營建、製造及運輸勞力工	394	50	0.13	40,173	26,947
95 廢棄物服務工及環境清掃工	76	110	1.45	37,279	28,010
99 其他基層技術工及勞力工	244	457	1.87	34,716	31,445
<b>9 基層技術工及勞力工</b>	<b>847</b>	<b>745</b>	<b>0.88</b>	<b>34,512</b>	<b>29,151</b>
合計	6,240	8,816	1.41	38,373	30,411

<sup>2</sup> 表格數據含臺中、豐原、沙鹿就業服務站（均委辦臺中市政府）、臺中市政府就業服務處。

#### 四、彰化縣本月求職求才概況<sup>3</sup>

職業別	新登記 求職人數	新登記 求才人數	求供 倍數	最高 平均薪資	最低 平均薪資
11 民意代表、高階主管及總執行長	6	3	0.50	30,000	30,000
12 行政及商業經理人員	15	20	1.33	61,133	36,000
13 生產及專業服務經理人員	9	53	5.89	48,500	33,615
14 餐旅、零售及其他場所服務經理人員	7	4	0.57	38,500	31,100
<b>1 民意代表、主管及經理人員</b>	<b>37</b>	<b>80</b>	<b>2.16</b>	<b>49,770</b>	<b>33,816</b>
21 科學及工程專業人員	117	310	2.65	45,777	31,427
22 醫療保健專業人員	26	61	2.35	39,394	29,885
23 教學專業人員	35	80	2.29	34,681	29,556
24 商業及行政專業人員	45	36	0.80	45,806	28,565
25 資訊及通訊專業人員	39	38	0.97	62,478	31,963
26 法律、社會及文化專業人員	13	8	0.62	37,446	32,321
<b>2 專業人員</b>	<b>275</b>	<b>533</b>	<b>1.94</b>	<b>43,880</b>	<b>30,783</b>
31 科學工程助理專業人員	142	634	4.46	43,084	29,281
32 醫療保健助理專業人員	14	6	0.43	31,333	27,433
33 商業及行政助理專業人員	113	472	4.18	46,829	30,743
34 法律、社會、文化及有關助理專業人員	24	16	0.67	41,664	30,146
35 資訊及通訊傳播技術員	15	41	2.73	39,890	31,851
<b>3 技術員及助理專業人員</b>	<b>308</b>	<b>1,169</b>	<b>3.80</b>	<b>44,442</b>	<b>29,985</b>
41 一般及文書事務人員	455	178	0.39	47,397	27,936
42 顧客服務事務人員	54	78	1.44	32,815	27,681
43 會計、生產、運輸及有關事務人員	88	319	3.63	45,346	28,488
49 其他事務支援人員	32	4	0.13	39,250	29,350
<b>4 事務支援人員</b>	<b>629</b>	<b>579</b>	<b>0.92</b>	<b>44,312</b>	<b>28,236</b>
51 個人服務工作人員	146	238	1.63	35,178	28,146
52 銷售及展示工作人員	122	385	3.16	41,552	27,636
53 個人照顧工作人員	190	421	2.22	35,162	28,318
54 保安服務工作人員	50	95	1.90	42,619	32,090
<b>5 服務及銷售工作人員</b>	<b>508</b>	<b>1,139</b>	<b>2.24</b>	<b>38,784</b>	<b>28,397</b>
60 農、林、漁、牧生產人員	16	37	2.31	46,032	30,310
<b>6 農、林、漁、牧生產人員</b>	<b>16</b>	<b>37</b>	<b>2.31</b>	<b>46,032</b>	<b>30,310</b>
71 營建及有關工作人員	6	43	7.17	49,125	30,750
72 金屬、機具製造及有關工作人員	56	308	5.50	46,576	29,566
73 手工藝及印刷工作人員	5	15	3.00	53,280	29,613
74 電力及電子設備裝修人員	24	59	2.46	54,368	31,686
79 其他技藝有關工作人員	73	190	2.60	48,482	27,802
<b>7 技藝有關工作人員</b>	<b>164</b>	<b>615</b>	<b>3.75</b>	<b>48,379</b>	<b>29,286</b>
81 生產機械設備操作人員	636	1,398	2.20	50,219	28,529
82 組裝人員	47	108	2.30	46,122	28,483
83 駕駛及移運設備操作人員	71	214	3.01	49,894	31,897
<b>8 機械設備操作及組裝人員</b>	<b>754</b>	<b>1,720</b>	<b>2.28</b>	<b>49,916</b>	<b>28,950</b>
91 清潔工及幫工	54	88	1.63	35,744	27,165
93 採礦、營建、製造及運輸勞力工	475	99	0.21	42,732	27,478
95 廢棄物服務工及環境清掃工	121	175	1.45	37,867	27,239
99 其他基層技術工及勞力工	193	193	1.00	44,897	28,223
<b>9 基層技術工及勞力工</b>	<b>843</b>	<b>555</b>	<b>0.66</b>	<b>39,012</b>	<b>27,400</b>
合計	3,534	6,427	1.82	45,516	29,219

<sup>3</sup> 表格數據含彰化就業中心、員林就業中心、彰化縣政府勞工處。

## 五、南投縣本月求職求才概況<sup>4</sup>

職業別	新登記 求職人數	新登記 求才人數	求供 倍數	最高 平均薪資	最低 平均薪資
11 民意代表、高階主管及總執行長	0	0	-	-	-
12 行政及商業經理人員	5	3	0.60	99,999	33,750
13 生產及專業服務經理人員	4	2	0.50	64,500	30,075
14 餐旅、零售及其他場所服務經理人員	1	5	5.00	75,199	31,600
<b>1 民意代表、主管及經理人員</b>	<b>10</b>	<b>10</b>	<b>1.00</b>	<b>78,333</b>	<b>31,739</b>
21 科學及工程專業人員	19	30	1.58	67,217	30,496
22 醫療保健專業人員	13	8	0.62	57,633	35,467
23 教學專業人員	17	24	1.41	36,684	28,516
24 商業及行政專業人員	12	15	1.25	58,375	29,675
25 資訊及通訊專業人員	13	6	0.46	36,000	30,000
26 法律、社會及文化專業人員	7	1	0.14	27,000	27,000
<b>2 專業人員</b>	<b>81</b>	<b>84</b>	<b>1.04</b>	<b>52,362</b>	<b>30,165</b>
31 科學工程助理專業人員	50	84	1.68	37,405	27,974
32 醫療保健助理專業人員	3	3	1.00	99,999	26,400
33 商業及行政助理專業人員	39	67	1.72	44,222	31,631
34 法律、社會、文化及有關助理專業人員	8	8	1.00	67,718	32,144
35 資訊及通訊傳播技術員	10	4	0.40	99,999	27,500
<b>3 技術員及助理專業人員</b>	<b>110</b>	<b>166</b>	<b>1.51</b>	<b>43,999</b>	<b>29,651</b>
41 一般及文書事務人員	182	40	0.22	47,407	27,918
42 顧客服務事務人員	62	84	1.35	56,394	28,061
43 會計、生產、運輸及有關事務人員	36	42	1.17	49,119	28,267
49 其他事務支援人員	10	5	0.50	57,400	26,640
<b>4 事務支援人員</b>	<b>290</b>	<b>171</b>	<b>0.59</b>	<b>52,797</b>	<b>28,044</b>
51 個人服務工作人員	101	149	1.48	45,156	28,811
52 銷售及展示工作人員	85	258	3.04	41,650	28,251
53 個人照顧工作人員	71	138	1.94	58,304	29,328
54 保安服務工作人員	45	21	0.47	46,362	28,887
<b>5 服務及銷售工作人員</b>	<b>302</b>	<b>566</b>	<b>1.87</b>	<b>44,788</b>	<b>28,568</b>
60 農、林、漁、牧生產人員	35	23	0.66	48,316	27,011
<b>6 農、林、漁、牧生產人員</b>	<b>35</b>	<b>23</b>	<b>0.66</b>	<b>48,316</b>	<b>27,011</b>
71 營建及有關工作人員	6	2	0.33	-	-
72 金屬、機具製造及有關工作人員	15	34	2.27	50,308	28,992
73 手工藝及印刷工作人員	1	0	0.00	-	-
74 電力及電子設備裝修人員	14	23	1.64	58,217	32,791
79 其他技藝有關工作人員	22	36	1.64	58,180	27,633
<b>7 技藝有關工作人員</b>	<b>58</b>	<b>95</b>	<b>1.64</b>	<b>55,782</b>	<b>29,445</b>
81 生產機械設備操作人員	160	177	1.11	54,054	27,727
82 組裝人員	17	20	1.18	43,200	32,940
83 駕駛及移運設備操作人員	74	66	0.89	66,961	33,611
<b>8 機械設備操作及組裝人員</b>	<b>251</b>	<b>263</b>	<b>1.05</b>	<b>56,187</b>	<b>29,579</b>
91 清潔工及幫工	52	40	0.77	57,676	27,353
93 採礦、營建、製造及運輸勞力工	129	12	0.09	66,000	27,880
95 廢棄物服務工及環境清掃工	145	461	3.18	50,835	26,898
99 其他基層技術工及勞力工	112	204	1.82	64,539	28,914
<b>9 基層技術工及勞力工</b>	<b>438</b>	<b>717</b>	<b>1.64</b>	<b>57,883</b>	<b>27,699</b>
合計	1,575	2,095	1.33	50,741	28,873

<sup>4</sup> 表格數據含南投就業中心、南投縣銀髮人才服務據點。