

勞動部勞動力發展署中彰投分署 中彰投地區就業市場分析報告 (113 年 4 月份)

一、前言

勞動部勞動力發展署中彰投分署(以下簡稱本分署)為促進國民就業,以增進社會及經濟發展,依據《就業服務法》第 16 條之規定,定期公布轄區人力供需相關資訊,提供各界運用。

本分署服務範圍包括臺中市、彰化縣及南投縣,轄下設置彰化、員林、南投等 3 個就業中心,亦於彰化縣鹿港鎮設置勞動學苑,另由勞動部所委辦之臺中、豐原、沙鹿就業服務站,共同構成中彰投地區就業服務網絡,詳細資訊請參考本分署網站 <https://tcnr.wda.gov.tw> 首頁之「分署簡介-轄區概況」及「服務據點」說明。

本分署編製報表之資料來源,係來自「勞動部勞動力發展署就業服務資訊整合系統」,即公立就業服務機構受理求職、求才之業務數據,雖未能完全涵蓋勞動市場活動全貌,但仍可藉此初步掌握轄區人力供需變化之脈動,提供各界參考運用。

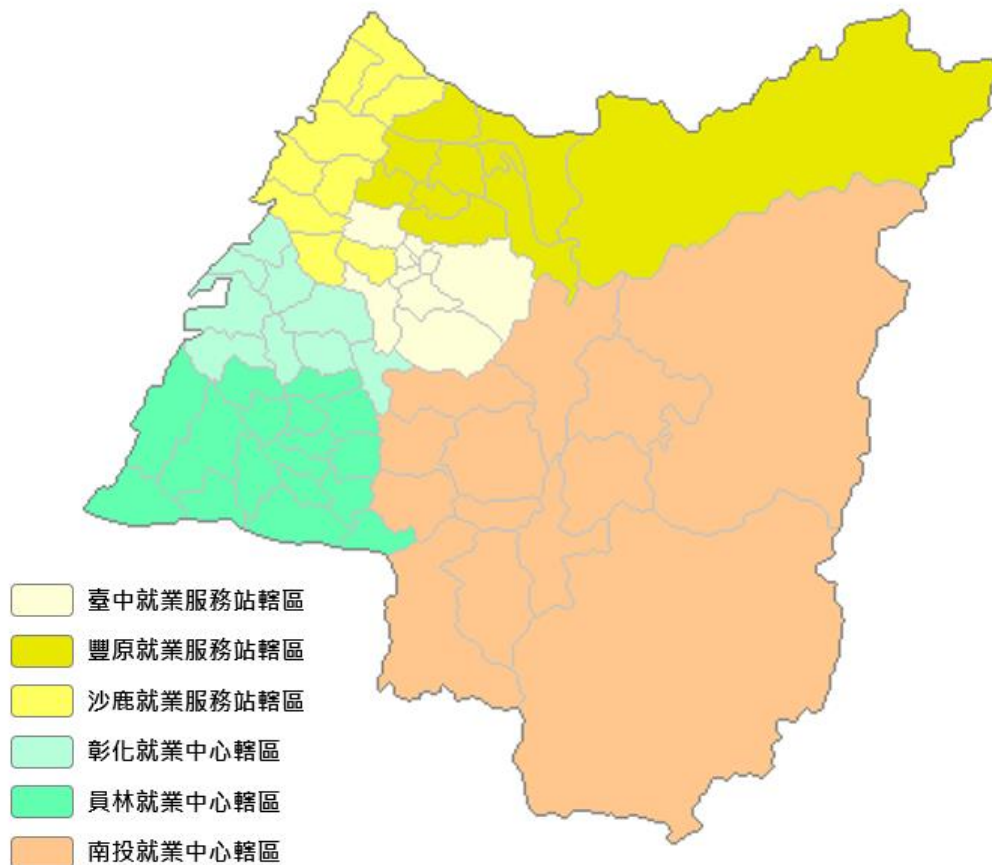


圖 1 本分署轄區示意圖

二、 整體求職求才概況

(一)本月求職求才概況

113 年 4 月份新登記求職人次為 10,288 人，較上月減少 180 人或 1.72%，較上年同期減少 118 人或 1.16%；新登記求才人次為 16,787 人，較上月減少 3,843 人或 18.63%，較上年同期增加 133 人或 0.80%；求供倍數則為 1.63，代表平均每位求職者有 1.63 個就業機會，較上月減少 0.34 個，較上年同期則減少 0.01 個（如圖 2）。

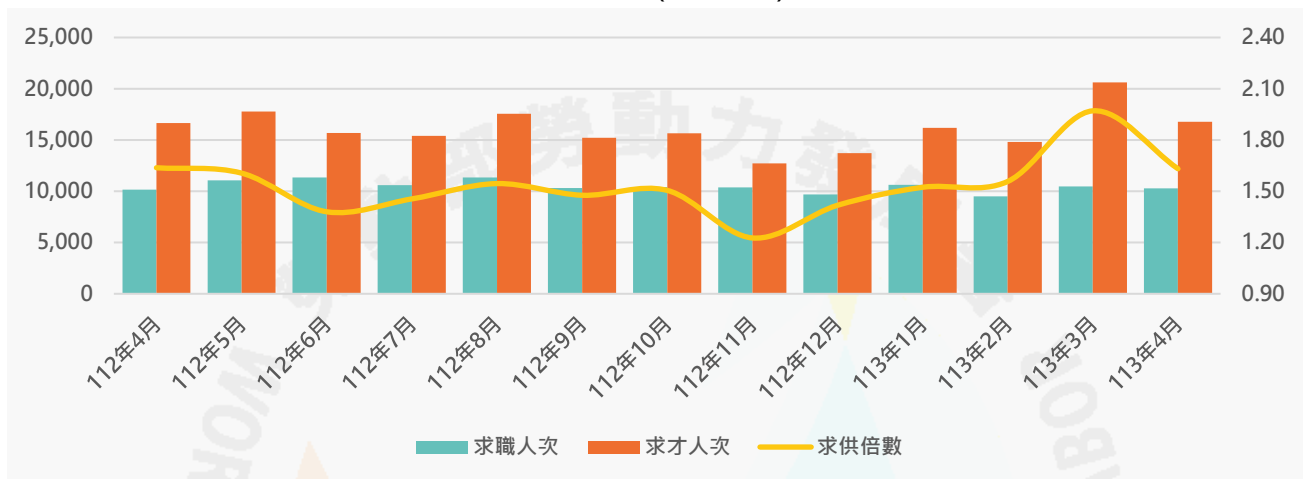


圖 2 中彰投地區逐月求職求才人次與求供倍數

(二)本月求才平均薪資概況¹

113 年 4 月份求才端平均願付最高薪資為 43,923 元，較上月減少 481 元或 1.08%，較上年同期增加 1,544 元或 3.64%；求才端平均願付最低薪資為 30,665 元，較上月減少 855 元或 2.71%，較上年同期增加 685 元或 2.28%（如圖 3）。

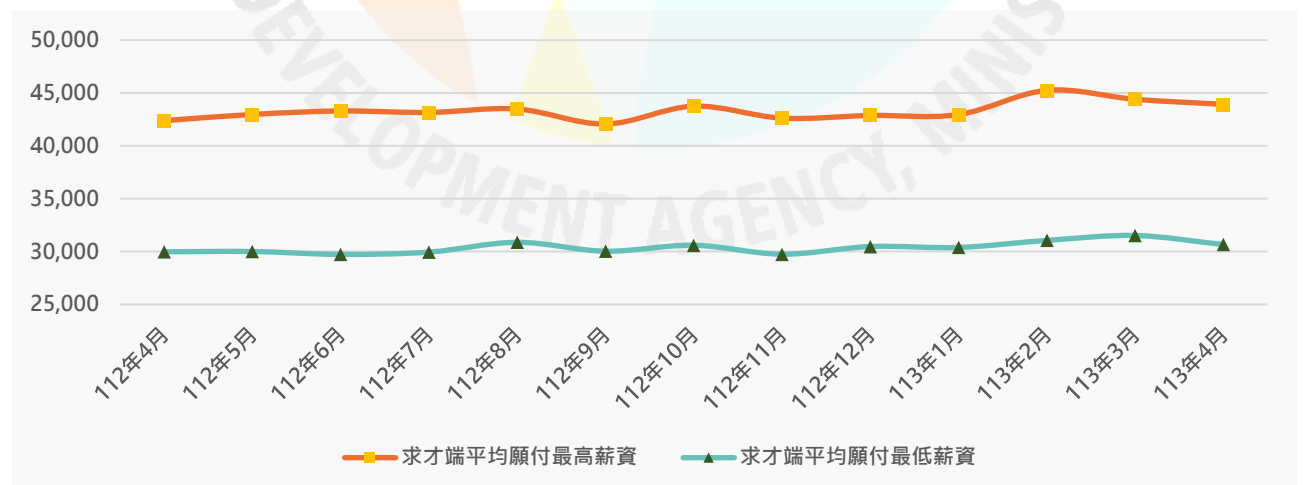


圖 3 中彰投地區逐月求才平均薪資

¹ 讀者需特別注意，本報告相關數據來源僅公立就業服務系統，不能完全代表中彰投地區職缺平均薪資水準，且數據僅為平均經常性「月薪」，不含日薪、時薪、面議條件等。且以月份呈現之薪資數字，波動較大，僅供參考。

三、臺中市本月求職求才概況²

職業別	新登記 求職人數	新登記 求才人數	求供 倍數	最高 平均薪資	最低 平均薪資
11 民意代表、高階主管及總執行長	21	3	0.14	40,000	32,000
12 行政及商業經理人員	47	16	0.34	45,455	39,818
13 生產及專業服務經理人員	31	18	0.58	57,500	36,929
14 餐旅、零售及其他場所服務經理人員	14	15	1.07	38,523	38,159
1 民意代表、主管及經理人員	113	52	0.46	42,235	36,653
21 科學及工程專業人員	626	775	1.24	51,393	35,472
22 醫療保健專業人員	60	48	0.80	54,344	33,646
23 教學專業人員	41	42	1.02	46,725	29,566
24 商業及行政專業人員	184	82	0.45	40,173	31,550
25 資訊及通訊專業人員	203	57	0.28	40,436	30,814
26 法律、社會及文化專業人員	41	6	0.15	33,961	33,167
2 專業人員	1,155	1,010	0.87	47,440	35,710
31 科學工程助理專業人員	430	950	2.21	43,473	31,374
32 醫療保健助理專業人員	21	13	0.62	43,125	35,000
33 商業及行政助理專業人員	312	351	1.13	55,861	32,152
34 法律、社會、文化及有關助理專業人員	72	28	0.39	35,913	31,739
35 資訊及通訊傳播技術員	74	14	0.19	65,143	33,429
3 技術員及助理專業人員	909	1,356	1.49	44,031	33,817
41 一般及文書事務人員	726	242	0.33	39,457	29,419
42 顧客服務事務人員	127	304	2.39	36,418	30,316
43 會計、生產、運輸及有關事務人員	174	168	0.97	39,662	29,236
49 其他事務支援人員	25	10	0.40	37,660	27,731
4 事務支援人員	1,052	724	0.69	37,230	30,809
51 個人服務工作人員	309	661	2.14	43,924	34,219
52 銷售及展示工作人員	222	708	3.19	41,497	29,293
53 個人照顧工作人員	247	1,772	7.17	32,929	29,893
54 保安服務工作人員	57	210	3.68	50,414	39,220
5 服務及銷售工作人員	835	3,351	4.01	37,472	31,759
60 農、林、漁、牧生產人員	24	27	1.13	31,494	28,651
6 農、林、漁、牧生產人員	24	27	1.13	32,751	30,099
71 營建及有關工作人員	24	99	4.13	43,482	34,268
72 金屬、機具製造及有關工作人員	69	283	4.10	49,035	30,836
73 手工藝及印刷工作人員	3	31	10.33	37,323	29,163
74 電力及電子設備裝修人員	71	136	1.92	40,709	30,834
79 其他技藝有關工作人員	118	308	2.61	40,581	29,997
7 技藝有關工作人員	285	857	3.01	39,103	30,635
81 生產機械設備操作人員	398	796	2.00	43,217	29,978
82 組裝人員	134	471	3.51	39,439	29,292
83 駕駛及移運設備操作人員	92	221	2.40	41,024	32,229
8 機械設備操作及組裝人員	624	1,488	2.38	42,274	31,448
91 清潔工及幫工	109	180	1.65	37,788	29,453
93 採礦、營建、製造及運輸勞力工	264	41	0.16	45,827	27,936
95 廢棄物服務工及環境清掃工	43	201	4.67	35,475	28,295
99 其他基層技術工及勞力工	273	519	1.90	38,131	31,758
9 基層技術工及勞力工	689	941	1.37	36,486	30,747
合計	5,686	9,806	1.72	42,587	31,275

² 表格數據含臺中、豐原、沙鹿就業服務站（均委辦臺中市政府）、臺中市政府就業服務處。

四、彰化縣本月求職求才概況³

職業別	新登記 求職人數	新登記 求才人數	求供 倍數	最高 平均薪資	最低 平均薪資
11 民意代表、高階主管及總執行長	7	0	0.00	/0	/0
12 行政及商業經理人員	5	10	2.00	36,644	34,144
13 生產及專業服務經理人員	6	19	3.17	56,500	38,833
14 餐旅、零售及其他場所服務經理人員	4	0	0.00	/0	/0
1 民意代表、主管及經理人員	22	29	1.32	49,409	37,159
21 科學及工程專業人員	158	237	1.50	43,906	30,999
22 醫療保健專業人員	39	137	3.51	49,377	34,543
23 教學專業人員	21	80	3.81	38,336	30,866
24 商業及行政專業人員	41	24	0.59	46,969	30,519
25 資訊及通訊專業人員	41	36	0.88	50,950	33,021
26 法律、社會及文化專業人員	9	8	0.89	42,143	35,652
2 專業人員	309	522	1.69	44,979	32,150
31 科學工程助理專業人員	166	507	3.05	42,554	30,581
32 醫療保健助理專業人員	12	18	1.50	39,033	30,722
33 商業及行政助理專業人員	84	251	2.99	46,590	30,532
34 法律、社會、文化及有關助理專業人員	32	30	0.94	50,247	31,181
35 資訊及通訊傳播技術員	15	6	0.40	35,833	30,000
3 技術員及助理專業人員	309	812	2.63	43,984	30,589
41 一般及文書事務人員	367	181	0.49	47,994	28,886
42 顧客服務事務人員	58	15	0.26	46,214	28,929
43 會計、生產、運輸及有關事務人員	66	279	4.23	41,934	28,855
49 其他事務支援人員	14	13	0.93	99,999	27,470
4 事務支援人員	505	488	0.97	44,837	28,863
51 個人服務工作人員	204	195	0.96	44,057	29,697
52 銷售及展示工作人員	113	274	2.42	38,749	28,405
53 個人照顧工作人員	219	437	2.00	37,938	30,952
54 保安服務工作人員	46	120	2.61	44,216	31,535
5 服務及銷售工作人員	582	1,026	1.76	40,465	29,958
60 農、林、漁、牧生產人員	21	34	1.62	65,289	28,929
6 農、林、漁、牧生產人員	21	34	1.62	65,289	28,929
71 營建及有關工作人員	11	51	4.64	49,318	29,644
72 金屬、機具製造及有關工作人員	51	308	6.04	56,060	30,959
73 手工藝及印刷工作人員	3	37	12.33	78,432	32,815
74 電力及電子設備裝修人員	35	146	4.17	52,161	30,170
79 其他技藝有關工作人員	82	229	2.79	51,562	30,227
7 技藝有關工作人員	182	771	4.24	54,554	30,563
81 生產機械設備操作人員	591	1,213	2.05	43,013	28,776
82 組裝人員	51	126	2.47	46,368	28,569
83 駕駛及移運設備操作人員	69	198	2.87	47,590	32,623
8 機械設備操作及組裝人員	711	1,537	2.16	43,761	29,195
91 清潔工及幫工	34	59	1.74	33,728	27,790
93 採礦、營建、製造及運輸勞力工	378	45	0.12	52,959	27,553
95 廢棄物服務工及環境清掃工	77	106	1.38	39,529	28,662
99 其他基層技術工及勞力工	144	336	2.33	33,818	28,067
9 基層技術工及勞力工	633	546	0.86	36,549	28,080
合計	3,274	5,765	1.76	44,674	29,916

³ 表格數據含彰化就業中心、員林就業中心、彰化縣政府勞工處。

五、南投縣本月求職求才概況⁴

職業別	新登記 求職人數	新登記 求才人數	求供 倍數	最高 平均薪資	最低 平均薪資
11 民意代表、高階主管及總執行長	3	0	0.00	/0	/0
12 行政及商業經理人員	2	5	2.50	99,999	36,000
13 生產及專業服務經理人員	3	2	0.67	40,000	34,000
14 餐旅、零售及其他場所服務經理人員	1	31	31.00	36,571	35,714
1 民意代表、主管及經理人員	9	38	4.22	43,600	35,400
21 科學及工程專業人員	49	18	0.37	68,000	32,167
22 醫療保健專業人員	13	1	0.08	/0	/0
23 教學專業人員	16	33	2.06	58,042	32,694
24 商業及行政專業人員	14	11	0.79	36,483	31,509
25 資訊及通訊專業人員	4	4	1.00	33,333	32,333
26 法律、社會及文化專業人員	8	6	0.75	40,000	36,000
2 專業人員	104	73	0.70	54,689	32,647
31 科學工程助理專業人員	54	59	1.09	48,794	30,623
32 醫療保健助理專業人員	10	6	0.60	34,485	31,485
33 商業及行政助理專業人員	39	41	1.05	52,603	31,035
34 法律、社會、文化及有關助理專業人員	22	11	0.50	39,255	36,869
35 資訊及通訊傳播技術員	7	0	0.00	/0	/0
3 技術員及助理專業人員	132	117	0.89	48,850	31,396
41 一般及文書事務人員	129	33	0.26	38,063	28,299
42 顧客服務事務人員	53	64	1.21	44,245	30,405
43 會計、生產、運輸及有關事務人員	33	42	1.27	49,414	28,489
49 其他事務支援人員	2	8	4.00	55,617	27,669
4 事務支援人員	217	147	0.68	45,006	29,189
51 個人服務工作人員	134	92	0.69	45,034	29,976
52 銷售及展示工作人員	74	112	1.51	56,786	28,467
53 個人照顧工作人員	78	155	1.99	68,955	30,691
54 保安服務工作人員	17	17	1.00	40,938	29,408
5 服務及銷售工作人員	303	376	1.24	53,916	29,595
60 農、林、漁、牧生產人員	17	12	0.71	53,000	28,167
6 農、林、漁、牧生產人員	17	12	0.71	53,000	28,167
71 營建及有關工作人員	9	3	0.33	32,000	29,000
72 金屬、機具製造及有關工作人員	16	17	1.06	38,333	27,764
73 手工藝及印刷工作人員	1	0	0.00	/0	/0
74 電力及電子設備裝修人員	8	29	3.63	69,968	30,495
79 其他技藝有關工作人員	20	28	1.40	43,353	28,483
7 技藝有關工作人員	54	77	1.43	51,126	29,015
81 生產機械設備操作人員	140	138	0.99	49,270	28,119
82 組裝人員	17	0	0.00	/0	/0
83 駕駛及移運設備操作人員	47	32	0.68	68,077	32,147
8 機械設備操作及組裝人員	204	170	0.83	52,252	28,758
91 清潔工及幫工	34	55	1.62	46,386	28,984
93 採礦、營建、製造及運輸勞力工	85	21	0.25	51,646	27,470
95 廢棄物服務工及環境清掃工	64	23	0.36	77,386	28,865
99 其他基層技術工及勞力工	90	107	1.19	45,463	30,444
9 基層技術工及勞力工	273	206	0.75	52,631	29,461
合計	1,313	1,216	0.93	51,019	29,777

⁴ 表格數據含南投就業中心、南投縣銀髮人才服務據點。