

# 勞動部勞動力發展署中彰投分署 中彰投地區就業市場分析報告 (111 年)

## 一、前言

勞動部勞動力發展署中彰投分署(以下簡稱本分署)為促進國民就業,以增進社會及經濟發展,依據《就業服務法》第 16 條之規定,定期公布轄區人力供需相關資訊,提供各界運用。

本分署服務範圍包括臺中市、彰化縣及南投縣,轄下設置臺中、彰化、員林、南投等 4 個就業中心,亦於彰化縣鹿港鎮設置勞動學苑,另由勞動部所委辦之豐原、沙鹿就業服務站,共同構成中彰投地區就業服務網絡,詳細資訊請參考本分署網站 <https://tcnr.wda.gov.tw> 首頁之「分署簡介-轄區概況」及「服務據點」說明。

本分署編製報表之資料來源,係來自「勞動部勞動力發展署就業服務資訊整合系統」,即公立就業服務機構受理求職、求才之業務數據,雖未能完全涵蓋勞動市場活動全貌,但仍可藉此初步掌握轄區人力供需變化之脈動,提供各界參考運用。

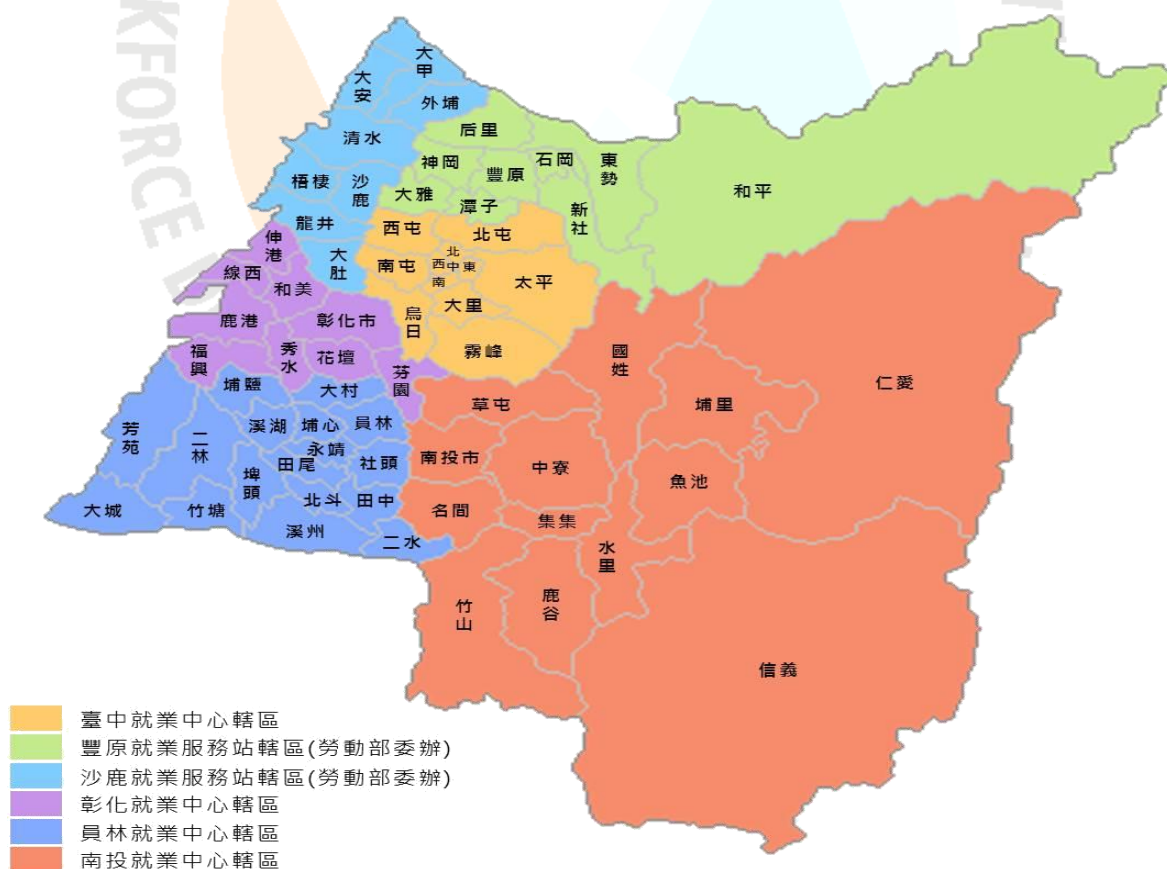


圖 1 本分署轄區示意圖

## 二、 整體求職求才概況

### (一)111 年求職求才概況

111 年新登記求職人次為 123,783 人，較上年減少 642 人或 0.52%；新登記求才人次為 196,349 人，較上年增加 382 人或 0.19%；求供倍數則為 1.59，代表平均每位求職者有 1.59 個就業機會，較上年增加 0.02 個。111 年逐月求職求才人次與求供倍數如圖 2。

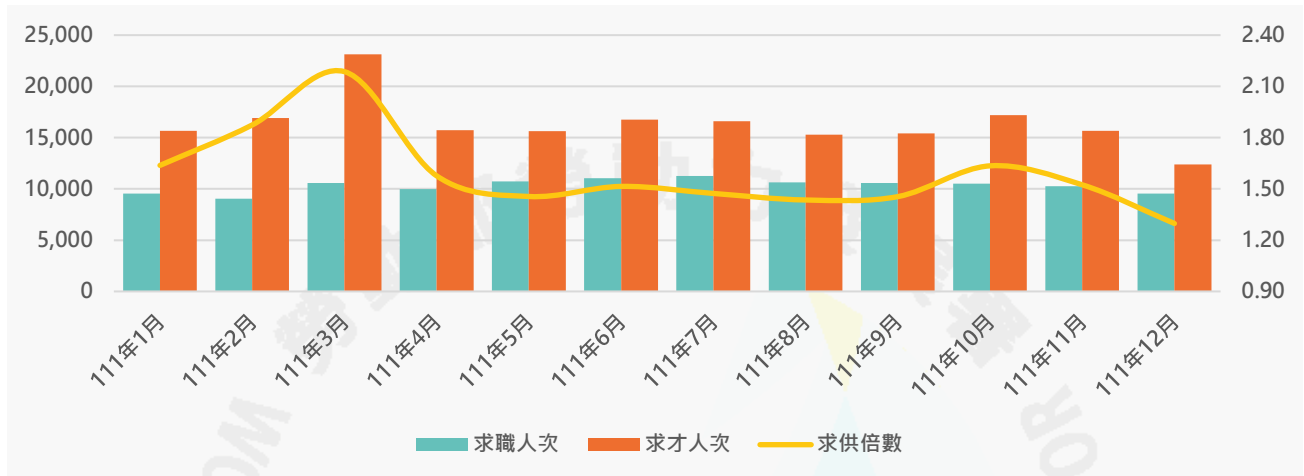


圖 2 中彰投地區 111 年逐月求職求才人次與求供倍數

### (二)111 年求才平均薪資概況<sup>1</sup>

111 年求才端平均願付最高薪資為 41,346 元，較上年增加 3,186 元或 8.35%；求才端平均願付最低薪資為 29,310 元，較上年增加 1,766 元或 6.41%。111 年逐月求才平均薪資如圖 3。

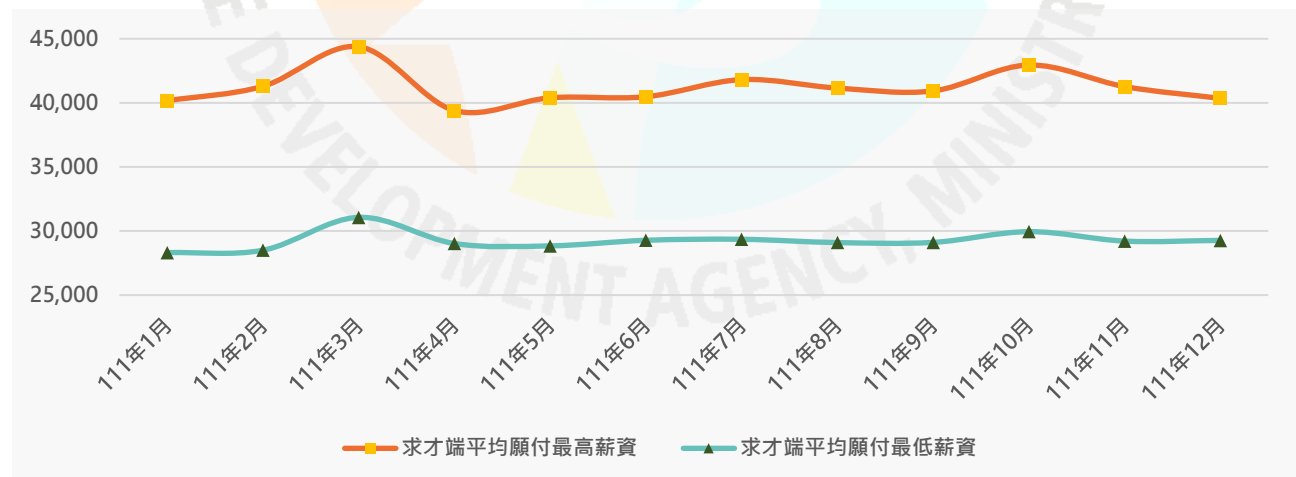


圖 3 中彰投地區 111 年逐月求才平均薪資

<sup>1</sup> 讀者需特別注意，本報告相關數據來源僅公立就業服務系統，不能完全代表中彰投地區職缺平均薪資水準，且數據僅為平均經常性「月薪」，不含日薪、時薪、面議條件等。且以月份呈現之薪資數字，波動較大，僅供參考。

### 三、臺中市 111 年求職求才概況<sup>2</sup>

職業別	新登記 求職人數	新登記 求才人數	求供 倍數	最高 平均薪資	最低 平均薪資
11 民意代表、高階主管及總執行長	331	69	0.21	48,565	40,907
12 行政及商業經理人員	646	251	0.39	41,935	34,303
13 生產及專業服務經理人員	487	501	1.03	44,002	35,077
14 餐旅、零售及其他場所服務經理人員	202	614	3.04	40,453	34,929
<b>1 民意代表、主管及經理人員</b>	<b>1,666</b>	<b>1,435</b>	<b>0.86</b>	<b>42,130</b>	<b>35,147</b>
21 科學及工程專業人員	4,255	6,274	1.47	47,766	34,663
22 醫療保健專業人員	901	683	0.76	38,399	32,475
23 教學專業人員	677	235	0.35	32,496	29,425
24 商業及行政專業人員	1,659	489	0.29	35,755	29,514
25 資訊及通訊專業人員	1,563	1,592	1.02	56,091	41,876
26 法律、社會及文化專業人員	585	133	0.23	33,586	29,476
<b>2 專業人員</b>	<b>9,640</b>	<b>9,406</b>	<b>0.98</b>	<b>46,998</b>	<b>35,162</b>
31 科學工程助理專業人員	4,476	17,047	3.81	41,765	30,103
32 醫療保健助理專業人員	370	82	0.22	38,378	27,840
33 商業及行政助理專業人員	3,639	5,068	1.39	41,646	30,877
34 法律、社會、文化及有關助理專業人員	970	285	0.29	46,559	29,825
35 資訊及通訊傳播技術員	593	165	0.28	44,248	31,154
<b>3 技術員及助理專業人員</b>	<b>10,048</b>	<b>22,647</b>	<b>2.25</b>	<b>41,807</b>	<b>30,275</b>
41 一般及文書事務人員	11,859	2,846	0.24	33,723	27,539
42 顧客服務事務人員	1,682	1,999	1.19	33,439	27,746
43 會計、生產、運輸及有關事務人員	2,397	4,427	1.85	39,469	30,369
49 其他事務支援人員	649	113	0.17	33,419	28,417
<b>4 事務支援人員</b>	<b>16,587</b>	<b>9,385</b>	<b>0.57</b>	<b>36,586</b>	<b>29,052</b>
51 個人服務工作人員	3,630	8,246	2.27	35,193	30,565
52 銷售及展示工作人員	2,615	5,280	2.02	32,732	27,762
53 個人照顧工作人員	2,867	13,416	4.68	31,078	28,090
54 保安服務工作人員	869	1,415	1.63	40,239	32,816
<b>5 服務及銷售工作人員</b>	<b>9,981</b>	<b>28,357</b>	<b>2.84</b>	<b>33,987</b>	<b>29,404</b>
60 農、林、漁、牧生產人員	335	305	0.91	34,014	28,010
<b>6 農、林、漁、牧生產人員</b>	<b>335</b>	<b>305</b>	<b>0.91</b>	<b>34,014</b>	<b>28,010</b>
71 營建及有關工作人員	190	428	2.25	39,094	30,062
72 金屬、機具製造及有關工作人員	1,051	3,902	3.71	39,838	29,858
73 手工藝及印刷工作人員	67	80	1.19	36,951	27,518
74 電力及電子設備裝修人員	669	1,920	2.87	40,020	30,488
79 其他技藝有關工作人員	1,403	3,562	2.54	35,444	27,749
<b>7 技藝有關工作人員</b>	<b>3,380</b>	<b>9,892</b>	<b>2.93</b>	<b>38,176</b>	<b>29,166</b>
81 生產機械設備操作人員	5,013	10,018	2.00	35,163	27,969
82 組裝人員	2,314	5,788	2.50	40,034	28,002
83 駕駛及移運設備操作人員	1,218	2,124	1.74	48,777	34,073
<b>8 機械設備操作及組裝人員</b>	<b>8,545</b>	<b>17,930</b>	<b>2.10</b>	<b>38,108</b>	<b>28,554</b>
91 清潔工及幫工	1,381	2,460	1.78	31,237	27,379
93 採礦、營建、製造及運輸勞力工	4,962	680	0.14	35,280	26,725
95 廢棄物服務工及環境清掃工	960	1,224	1.28	32,003	26,808
99 其他基層技術工及勞力工	3,114	4,505	1.45	35,053	30,149
<b>9 基層技術工及勞力工</b>	<b>10,417</b>	<b>8,869</b>	<b>0.85</b>	<b>32,838</b>	<b>27,962</b>
合計	70,599	108,226	1.53	38,696	29,890

<sup>2</sup> 表格數據含臺中就業中心、豐原就業服務站(委辦臺中市政府)、沙鹿就業服務站(委辦臺中市政府)、臺中市政府就業服務處。

#### 四、彰化縣 111 年求職求才概況<sup>3</sup>

職業別	新登記 求職人數	新登記 求才人數	求供 倍數	最高 平均薪資	最低 平均薪資
11 民意代表、高階主管及總執行長	55	82	1.49	46,317	35,894
12 行政及商業經理人員	170	144	0.85	49,672	32,619
13 生產及專業服務經理人員	146	546	3.74	50,586	32,812
14 餐旅、零售及其他場所服務經理人員	56	92	1.64	32,099	29,544
<b>1 民意代表、主管及經理人員</b>	<b>427</b>	<b>864</b>	<b>2.02</b>	<b>46,794</b>	<b>32,671</b>
21 科學及工程專業人員	1,440	2,881	2.00	44,590	30,970
22 醫療保健專業人員	469	679	1.45	45,752	32,410
23 教學專業人員	391	450	1.15	39,265	28,465
24 商業及行政專業人員	413	275	0.67	38,137	29,183
25 資訊及通訊專業人員	421	385	0.91	47,903	31,136
26 法律、社會及文化專業人員	194	68	0.35	41,775	33,593
<b>2 專業人員</b>	<b>3,328</b>	<b>4,738</b>	<b>1.42</b>	<b>44,089</b>	<b>30,892</b>
31 科學工程助理專業人員	1,631	10,287	6.31	46,151	30,284
32 醫療保健助理專業人員	145	156	1.08	41,307	29,597
33 商業及行政助理專業人員	1,078	3,032	2.81	44,995	29,385
34 法律、社會、文化及有關助理專業人員	556	282	0.51	35,819	29,898
35 資訊及通訊傳播技術員	184	179	0.97	49,014	34,333
<b>3 技術員及助理專業人員</b>	<b>3,594</b>	<b>13,936</b>	<b>3.88</b>	<b>45,647</b>	<b>30,091</b>
41 一般及文書事務人員	4,694	1,822	0.39	38,408	27,277
42 顧客服務事務人員	610	443	0.73	39,809	27,088
43 會計、生產、運輸及有關事務人員	1,001	3,805	3.80	41,552	28,334
49 其他事務支援人員	309	117	0.38	44,892	27,396
<b>4 事務支援人員</b>	<b>6,614</b>	<b>6,187</b>	<b>0.94</b>	<b>40,602</b>	<b>27,932</b>
51 個人服務工作人員	1,561	1,324	0.85	40,499	28,073
52 銷售及展示工作人員	1,218	2,375	1.95	38,135	26,761
53 個人照顧工作人員	1,617	2,951	1.82	36,843	27,750
54 保安服務工作人員	461	1,096	2.38	39,694	30,574
<b>5 服務及銷售工作人員</b>	<b>4,857</b>	<b>7,746</b>	<b>1.59</b>	<b>38,521</b>	<b>28,056</b>
60 農、林、漁、牧生產人員	237	272	1.15	44,147	28,454
<b>6 農、林、漁、牧生產人員</b>	<b>237</b>	<b>272</b>	<b>1.15</b>	<b>44,147</b>	<b>28,454</b>
71 營建及有關工作人員	72	247	3.43	37,855	27,756
72 金屬、機具製造及有關工作人員	591	3,700	6.26	45,918	28,658
73 手工藝及印刷工作人員	36	159	4.42	58,429	29,012
74 電力及電子設備裝修人員	264	2,897	10.97	48,283	31,843
79 其他技藝有關工作人員	859	2,886	3.36	42,542	29,993
<b>7 技藝有關工作人員</b>	<b>1,822</b>	<b>9,889</b>	<b>5.43</b>	<b>45,637</b>	<b>29,947</b>
81 生產機械設備操作人員	5,548	17,184	3.10	42,400	27,330
82 組裝人員	548	2,769	5.05	45,250	27,588
83 駕駛及移運設備操作人員	822	1,870	2.27	48,911	31,347
<b>8 機械設備操作及組裝人員</b>	<b>6,918</b>	<b>21,823</b>	<b>3.15</b>	<b>43,294</b>	<b>27,688</b>
91 清潔工及幫工	509	660	1.30	40,574	26,400
93 採礦、營建、製造及運輸勞力工	4,955	1,511	0.30	44,491	27,191
95 廢棄物服務工及環境清掃工	1,215	1,523	1.25	39,770	26,223
99 其他基層技術工及勞力工	1,685	1,646	0.98	36,040	26,075
<b>9 基層技術工及勞力工</b>	<b>8,364</b>	<b>5,340</b>	<b>0.64</b>	<b>40,318</b>	<b>26,503</b>
合計	36,161	70,795	1.96	43,494	28,814

<sup>3</sup> 表格數據含彰化就業中心、員林就業中心、彰化縣政府勞工處。

## 五、南投縣 111 年求職求才概況<sup>4</sup>

職業別	新登記 求職人數	新登記 求才人數	求供 倍數	最高 平均薪資	最低 平均薪資
11 民意代表、高階主管及總執行長	26	2	0.08	36,000	25,250
12 行政及商業經理人員	28	35	1.25	67,419	33,656
13 生產及專業服務經理人員	33	39	1.18	48,333	33,788
14 餐旅、零售及其他場所服務經理人員	24	76	3.17	47,877	30,331
<b>1 民意代表、主管及經理人員</b>	<b>111</b>	<b>152</b>	<b>1.37</b>	<b>51,842</b>	<b>31,880</b>
21 科學及工程專業人員	321	230	0.72	52,612	30,935
22 醫療保健專業人員	106	184	1.74	49,261	34,861
23 教學專業人員	193	295	1.53	42,579	29,174
24 商業及行政專業人員	119	108	0.91	39,269	28,834
25 資訊及通訊專業人員	123	64	0.52	54,622	29,168
26 法律、社會及文化專業人員	78	44	0.56	32,227	29,300
<b>2 專業人員</b>	<b>940</b>	<b>925</b>	<b>0.98</b>	<b>46,781</b>	<b>30,927</b>
31 科學工程助理專業人員	626	778	1.24	46,238	30,245
32 醫療保健助理專業人員	58	38	0.66	71,333	28,657
33 商業及行政助理專業人員	366	533	1.46	50,161	28,464
34 法律、社會、文化及有關助理專業人員	118	86	0.73	63,459	29,833
35 資訊及通訊傳播技術員	60	16	0.27	72,071	28,143
<b>3 技術員及助理專業人員</b>	<b>1,228</b>	<b>1,451</b>	<b>1.18</b>	<b>49,507</b>	<b>29,520</b>
41 一般及文書事務人員	2,046	477	0.23	46,214	27,015
42 顧客服務事務人員	580	804	1.39	40,613	27,088
43 會計、生產、運輸及有關事務人員	413	563	1.36	51,485	27,225
49 其他事務支援人員	83	67	0.81	41,659	27,986
<b>4 事務支援人員</b>	<b>3,122</b>	<b>1,911</b>	<b>0.61</b>	<b>45,378</b>	<b>27,140</b>
51 個人服務工作人員	1,340	1,407	1.05	46,826	27,872
52 銷售及展示工作人員	762	1,319	1.73	48,261	26,686
53 個人照顧工作人員	1,105	1,445	1.31	54,377	28,695
54 保安服務工作人員	237	370	1.56	41,332	29,352
<b>5 服務及銷售工作人員</b>	<b>3,444</b>	<b>4,541</b>	<b>1.32</b>	<b>47,680</b>	<b>27,811</b>
60 農、林、漁、牧生產人員	396	205	0.52	37,172	27,110
<b>6 農、林、漁、牧生產人員</b>	<b>396</b>	<b>205</b>	<b>0.52</b>	<b>37,172</b>	<b>27,110</b>
71 營建及有關工作人員	91	77	0.85	55,844	29,133
72 金屬、機具製造及有關工作人員	144	348	2.42	46,936	29,169
73 手工藝及印刷工作人員	10	11	1.10	52,600	26,900
74 電力及電子設備裝修人員	107	155	1.45	42,507	31,362
79 其他技藝有關工作人員	295	434	1.47	46,742	26,560
<b>7 技藝有關工作人員</b>	<b>647</b>	<b>1,025</b>	<b>1.58</b>	<b>46,799</b>	<b>28,262</b>
81 生產機械設備操作人員	1,397	2,567	1.84	50,114	26,720
82 組裝人員	188	250	1.33	58,766	26,608
83 駕駛及移運設備操作人員	661	556	0.84	50,533	31,741
<b>8 機械設備操作及組裝人員</b>	<b>2,246</b>	<b>3,373</b>	<b>1.50</b>	<b>50,888</b>	<b>27,471</b>
91 清潔工及幫工	538	736	1.37	45,460	26,499
93 採礦、營建、製造及運輸勞力工	1,357	334	0.25	67,015	26,457
95 廢棄物服務工及環境清掃工	1,603	691	0.43	48,362	25,899
99 其他基層技術工及勞力工	1,318	1,984	1.51	49,974	27,253
<b>9 基層技術工及勞力工</b>	<b>4,816</b>	<b>3,745</b>	<b>0.78</b>	<b>50,208</b>	<b>26,505</b>
合計	16,950	17,328	1.02	48,444	27,911

<sup>4</sup> 表格數據含南投就業中心、南投縣銀髮人才服務據點。