

勞動部勞動力發展署中彰投分署 中彰投地區就業市場分析報告 (113 年第 2 季)

一、前言

勞動部勞動力發展署中彰投分署(以下簡稱本分署)為促進國民就業,以增進社會及經濟發展,依據《就業服務法》第 16 條之規定,定期公布轄區人力供需相關資訊,提供各界運用。

本分署服務範圍包括臺中市、彰化縣及南投縣,轄下設置彰化、員林、南投等 3 個就業中心,亦於彰化縣鹿港鎮設置勞動學苑,另由勞動部所委辦之臺中、豐原、沙鹿就業服務站,共同構成中彰投地區就業服務網絡,詳細資訊請參考本分署網站 <https://tcnr.wda.gov.tw> 首頁之「分署簡介-轄區概況」及「服務據點」說明。

本分署編製報表之資料來源,係來自「勞動部勞動力發展署就業服務資訊整合系統」,即公立就業服務機構受理求職、求才之業務數據,雖未能完全涵蓋勞動市場活動全貌,但仍可藉此初步掌握轄區人力供需變化之脈動,提供各界參考運用。

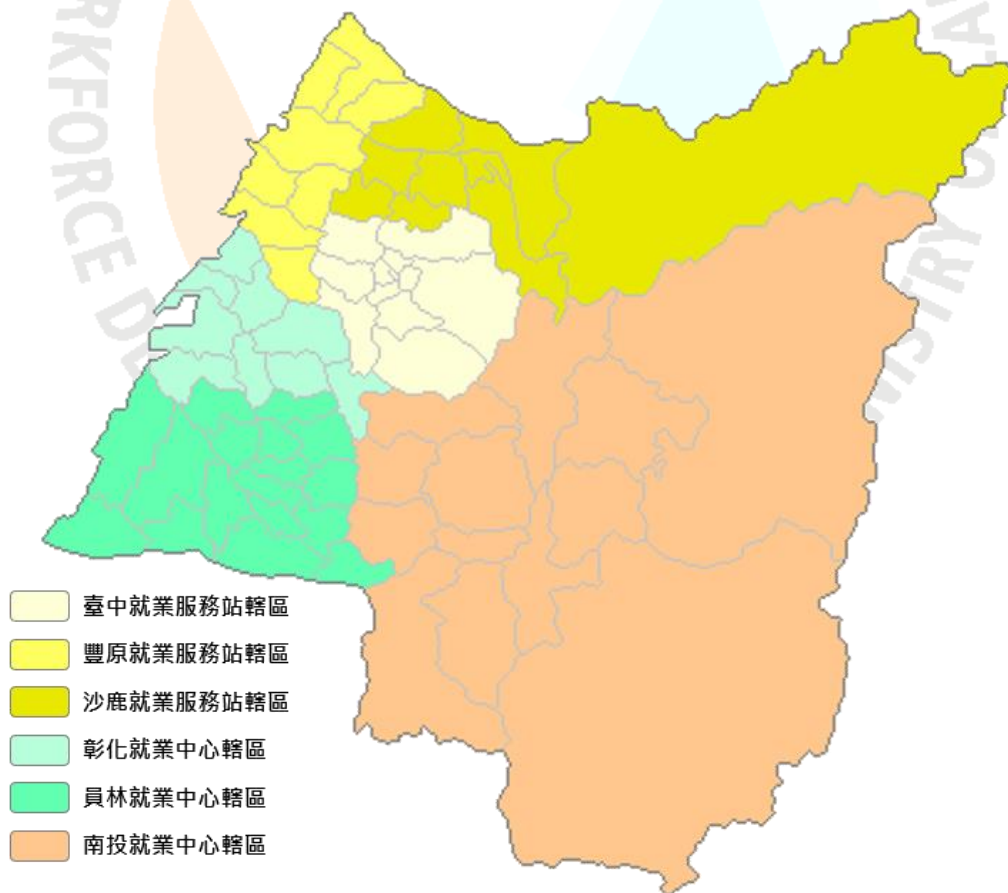


圖 1 本分署轄區示意圖

二、 整體求職求才概況

(一) 本季求職求才概況

113 年第 2 季新登記求職人次為 31,610 人，較上季增加 1,016 人或 3.32%，較上年同期減少 934 人或 2.87%；新登記求才人次為 52,522 人，較上季增加 887 人或 1.72%，較上年同期增加 2,424 人或 4.84%；求供倍數則為 1.66，代表平均每位求職者有 1.66 個就業機會，較上季減少 0.03 個，較上年同期則增加 0.12 個（如圖 2）。

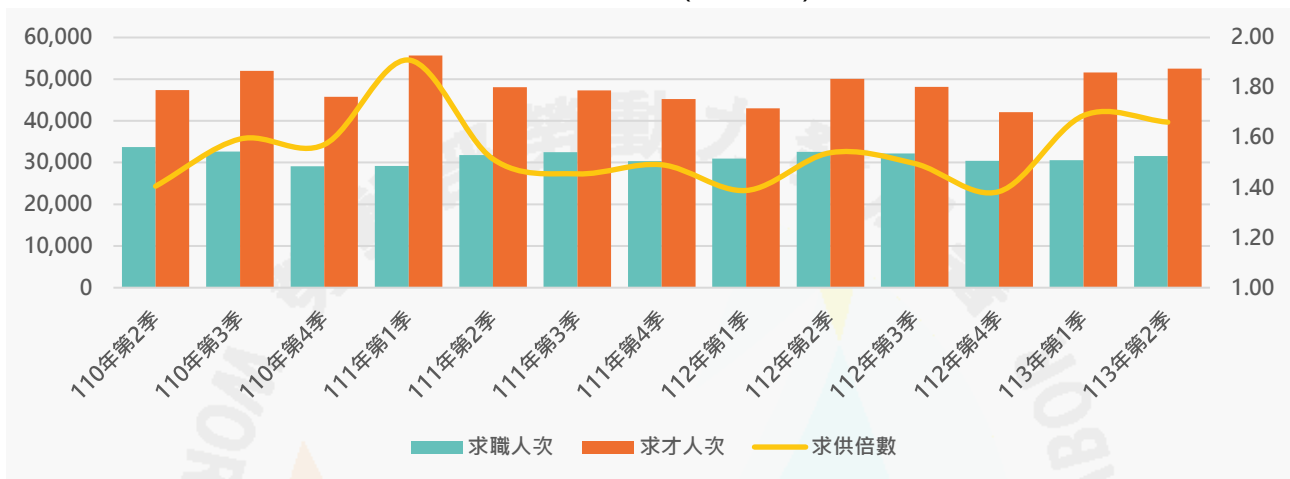


圖 2 中彰投地區逐季求職求才人次與求供倍數

(二) 本季求才平均薪資概況¹

113 年第 2 季求才端平均願付最高薪資為 44,242 元，較上季增加 57 元或 0.13%，較上年同期增加 1,346 元或 3.14%；求才端平均願付最低薪資為 30,956 元，較上季減少 65 元或 0.21%，較上年同期增加 1,047 元或 3.50%（如圖 3）。

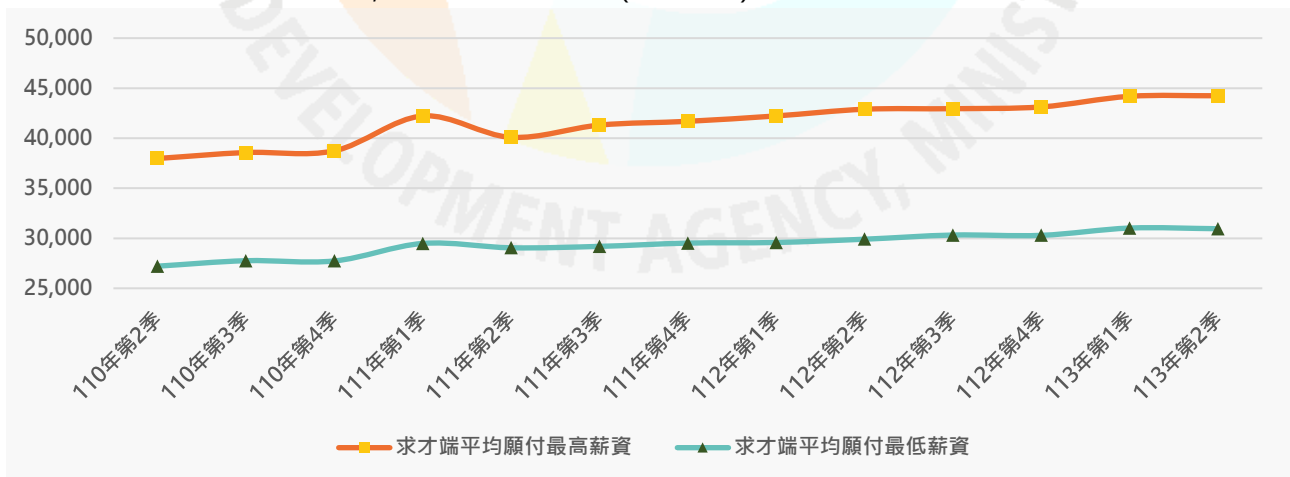


圖 3 中彰投地區逐季求才平均薪資

¹ 讀者需特別注意，本報告相關數據來源僅公立就業服務系統，不能完全代表中彰投地區職缺平均薪資水準，且數據僅為平均經常性「月薪」，不含日薪、時薪、面議條件等。

三、臺中市本季求職求才概況²

職業別	新登記 求職人數	新登記 求才人數	求供 倍數	最高 平均薪資	最低 平均薪資
11 民意代表、高階主管及總執行長	75	13	0.17	69,615	44,385
12 行政及商業經理人員	134	62	0.46	46,217	40,900
13 生產及專業服務經理人員	84	79	0.94	50,520	40,000
14 餐旅、零售及其他場所服務經理人員	36	236	6.56	41,727	35,545
1 民意代表、主管及經理人員	329	390	1.19	44,831	37,342
21 科學及工程專業人員	1,623	1,734	1.07	49,151	35,284
22 醫療保健專業人員	287	159	0.55	47,777	34,571
23 教學專業人員	170	100	0.59	42,253	30,762
24 商業及行政專業人員	539	222	0.41	39,746	32,569
25 資訊及通訊專業人員	518	203	0.39	49,318	34,974
26 法律、社會及文化專業人員	126	20	0.16	41,320	32,000
2 專業人員	3,263	2,438	0.75	47,503	34,600
31 科學工程助理專業人員	1,114	2,250	2.02	42,718	31,193
32 醫療保健助理專業人員	59	89	1.51	30,733	29,247
33 商業及行政助理專業人員	893	1,300	1.46	50,037	33,630
34 法律、社會、文化及有關助理專業人員	193	98	0.51	46,898	30,595
35 資訊及通訊傳播技術員	215	49	0.23	58,636	34,394
3 技術員及助理專業人員	2,474	3,786	1.53	45,237	32,009
41 一般及文書事務人員	2,734	922	0.34	38,250	29,744
42 顧客服務事務人員	406	682	1.68	35,409	29,972
43 會計、生產、運輸及有關事務人員	481	500	1.04	40,044	29,830
49 其他事務支援人員	82	35	0.43	34,852	29,295
4 事務支援人員	3,703	2,139	0.58	37,624	29,842
51 個人服務工作人員	1,086	2,777	2.56	42,233	33,719
52 銷售及展示工作人員	819	2,315	2.83	39,158	29,548
53 個人照顧工作人員	788	4,842	6.14	32,822	29,797
54 保安服務工作人員	206	574	2.79	44,723	37,975
5 服務及銷售工作人員	2,899	10,508	3.62	39,457	32,067
60 農、林、漁、牧生產人員	100	87	0.87	32,767	28,696
6 農、林、漁、牧生產人員	100	87	0.87	32,767	28,696
71 營建及有關工作人員	68	156	2.29	42,074	33,533
72 金屬、機具製造及有關工作人員	224	725	3.24	46,210	31,180
73 手工藝及印刷工作人員	19	61	3.21	39,623	29,936
74 電力及電子設備裝修人員	190	670	3.53	42,977	30,370
79 其他技藝有關工作人員	270	827	3.06	39,358	30,121
7 技藝有關工作人員	771	2,439	3.16	42,512	30,647
81 生產機械設備操作人員	1,280	2,177	1.70	40,614	29,524
82 組裝人員	452	1,159	2.56	39,694	30,238
83 駕駛及移運設備操作人員	269	574	2.13	46,252	34,817
8 機械設備操作及組裝人員	2,001	3,910	1.95	41,034	30,415
91 清潔工及幫工	308	481	1.56	34,976	29,467
93 採礦、營建、製造及運輸勞力工	784	111	0.14	41,969	29,376
95 廢棄物服務工及環境清掃工	173	498	2.88	34,982	28,724
99 其他基層技術工及勞力工	1,174	2,963	2.52	/0	/0
9 基層技術工及勞力工	2,439	4,053	1.66	36,175	30,254
合計	17,979	29,750	1.65	41,403	31,544

² 表格數據含臺中就業中心、豐原就業服務站(委辦臺中市政府)、沙鹿就業服務站(委辦臺中市政府)、臺中市政府就業服務處。

四、彰化縣本季求職求才概況³

職業別	新登記 求職人數	新登記 求才人數	求供 倍數	最高 平均薪資	最低 平均薪資
11 民意代表、高階主管及總執行長	17	7	0.41	32,000	28,000
12 行政及商業經理人員	16	41	2.56	51,059	36,747
13 生產及專業服務經理人員	17	53	3.12	50,417	37,675
14 餐旅、零售及其他場所服務經理人員	9	8	0.89	39,250	34,500
1 民意代表、主管及經理人員	59	109	1.85	49,243	36,848
21 科學及工程專業人員	456	800	1.75	46,069	31,510
22 醫療保健專業人員	106	291	2.75	46,482	34,369
23 教學專業人員	57	222	3.89	39,261	30,581
24 商業及行政專業人員	116	103	0.89	44,270	30,402
25 資訊及通訊專業人員	120	101	0.84	47,123	32,028
26 法律、社會及文化專業人員	26	23	0.88	42,377	33,105
2 專業人員	881	1,540	1.75	44,992	31,957
31 科學工程助理專業人員	475	1,591	3.35	43,754	30,780
32 醫療保健助理專業人員	31	62	2.00	43,196	30,375
33 商業及行政助理專業人員	274	821	3.00	46,338	31,142
34 法律、社會、文化及有關助理專業人員	97	86	0.89	53,756	36,097
35 資訊及通訊傳播技術員	58	21	0.36	39,143	31,524
3 技術員及助理專業人員	935	2,581	2.76	44,839	31,065
41 一般及文書事務人員	1,054	563	0.53	42,922	28,913
42 顧客服務事務人員	168	79	0.47	43,711	28,526
43 會計、生產、運輸及有關事務人員	219	788	3.60	42,323	29,328
49 其他事務支援人員	32	27	0.84	71,187	30,173
4 事務支援人員	1,473	1,457	0.99	42,794	29,133
51 個人服務工作人員	608	673	1.11	47,015	29,230
52 銷售及展示工作人員	352	806	2.29	47,048	29,091
53 個人照顧工作人員	623	1,348	2.16	41,608	30,670
54 保安服務工作人員	151	287	1.90	43,796	31,026
5 服務及銷售工作人員	1,734	3,114	1.80	45,171	29,825
60 農、林、漁、牧生產人員	55	124	2.25	51,315	30,966
6 農、林、漁、牧生產人員	55	124	2.25	51,315	30,966
71 營建及有關工作人員	32	157	4.91	61,954	31,318
72 金屬、機具製造及有關工作人員	168	821	4.89	52,494	30,486
73 手工藝及印刷工作人員	5	101	20.20	81,148	33,876
74 電力及電子設備裝修人員	101	520	5.15	60,994	31,305
79 其他技藝有關工作人員	243	931	3.83	61,335	32,210
7 技藝有關工作人員	549	2,530	4.61	59,758	31,568
81 生產機械設備操作人員	1,714	3,744	2.18	44,856	29,222
82 組裝人員	137	528	3.85	38,096	31,059
83 駕駛及移運設備操作人員	207	598	2.89	48,722	32,898
8 機械設備操作及組裝人員	2,058	4,870	2.37	44,576	29,812
91 清潔工及幫工	111	153	1.38	36,959	27,853
93 採礦、營建、製造及運輸勞力工	1,037	185	0.18	45,743	28,562
95 廢棄物服務工及環境清掃工	230	231	1.00	41,360	28,928
99 其他基層技術工及勞力工	531	924	1.74	33,789	27,913
9 基層技術工及勞力工	1,909	1,493	0.78	36,971	28,149
合計	9,653	17,818	1.85	46,360	30,344

³ 表格數據含彰化就業中心、員林就業中心、彰化縣政府勞工處。

五、南投縣本季求職求才概況⁴

職業別	新登記 求職人數	新登記 求才人數	求供 倍數	最高 平均薪資	最低 平均薪資
11 民意代表、高階主管及總執行長	6	1	0.17	/0	/0
12 行政及商業經理人員	3	15	5.00	99,999	33,935
13 生產及專業服務經理人員	5	20	4.00	46,714	33,000
14 餐旅、零售及其他場所服務經理人員	5	71	14.20	46,133	33,767
1 民意代表、主管及經理人員	19	107	5.63	51,488	33,652
21 科學及工程專業人員	126	137	1.09	55,032	32,734
22 醫療保健專業人員	33	31	0.94	48,504	32,452
23 教學專業人員	35	100	2.86	51,594	33,131
24 商業及行政專業人員	31	80	2.58	58,377	34,535
25 資訊及通訊專業人員	23	24	1.04	37,750	30,875
26 法律、社會及文化專業人員	23	15	0.65	36,710	35,110
2 專業人員	271	387	1.43	52,809	33,244
31 科學工程助理專業人員	137	216	1.58	50,375	30,507
32 醫療保健助理專業人員	24	15	0.63	52,201	29,764
33 商業及行政助理專業人員	101	228	2.26	52,429	32,267
34 法律、社會、文化及有關助理專業人員	41	33	0.80	52,496	34,110
35 資訊及通訊傳播技術員	20	2	0.10	/0	/0
3 技術員及助理專業人員	323	494	1.53	51,432	31,512
41 一般及文書事務人員	403	138	0.34	45,991	28,907
42 顧客服務事務人員	160	251	1.57	44,242	30,739
43 會計、生產、運輸及有關事務人員	84	122	1.45	46,812	28,755
49 其他事務支援人員	7	23	3.29	58,092	29,908
4 事務支援人員	654	534	0.82	45,953	29,731
51 個人服務工作人員	371	501	1.35	50,789	30,261
52 銷售及展示工作人員	207	404	1.95	48,962	29,103
53 個人照顧工作人員	330	499	1.51	72,576	31,755
54 保安服務工作人員	73	46	0.63	40,173	29,063
5 服務及銷售工作人員	981	1,450	1.48	54,495	30,171
60 農、林、漁、牧生產人員	68	58	0.85	49,380	30,411
6 農、林、漁、牧生產人員	68	58	0.85	49,380	30,411
71 營建及有關工作人員	23	15	0.65	35,571	30,143
72 金屬、機具製造及有關工作人員	44	74	1.68	43,275	28,213
73 手工藝及印刷工作人員	7	1	0.14	/0	/0
74 電力及電子設備裝修人員	25	69	2.76	54,701	30,248
79 其他技藝有關工作人員	63	112	1.78	50,916	28,997
7 技藝有關工作人員	162	271	1.67	49,180	29,125
81 生產機械設備操作人員	344	433	1.26	58,608	28,862
82 組裝人員	34	313	9.21	44,462	29,048
83 駕駛及移運設備操作人員	178	119	0.67	64,158	34,269
8 機械設備操作及組裝人員	556	865	1.56	53,684	29,469
91 清潔工及幫工	100	175	1.75	44,466	29,428
93 採礦、營建、製造及運輸勞力工	256	50	0.20	63,907	29,544
95 廢棄物服務工及環境清掃工	187	74	0.40	66,433	28,670
99 其他基層技術工及勞力工	393	489	1.24	47,856	29,022
9 基層技術工及勞力工	936	788	0.84	50,469	29,117
合計	3,970	4,954	1.25	51,702	30,176

⁴ 表格數據含南投就業中心、南投縣銀髮人才服務據點。