

# 中彰投地區 就業市場概況季報

資料期間：中華民國 107 年第 3 季



勞動部勞動力發展署中彰投分署

Taichung-Changhua-Nantou Regional Branch of Workforce  
Development Agency, Ministry of Labor

中華民國 107 年 10 月

## 目錄

壹、前言 .....	1
貳、人力資源調查指標 .....	2
參、就業市場概況分析 .....	3
一、本季求職求才概況說明 .....	3
二、本季求職概況-按性別分析 .....	6
三、本季求職概況-按年齡級距分析 .....	7
四、本季求職求才概況-按教育程度分析 .....	10
五、本季求職求才概況-按職業別分析 .....	13
六、本季求職求才概況-按薪資分析 .....	16
七、本季求職求才概況-按個案分析 .....	21
八、本季求職者未能順利推介就業原因 .....	22
九、本季求才廠商職缺未能補實原因 .....	24
十、本季失業給付及資遣通報人數統計 .....	26
肆、就業市場熱門行、職業 .....	27
一、本季熱門行業 .....	27
二、本季熱門職業 .....	31
伍、結論 .....	35
附錄 .....	37
一、主要名詞解釋 .....	37
二、行、職業別分類表 .....	38

## 圖目錄

圖 1	中彰投分署轄區示意圖 .....	1
圖 2	臺灣整體與中彰投地區勞動力參與率比較圖 .....	2
圖 3	中彰投分署近年新登記求職求才人數 .....	4
圖 4	中彰投分署近年新登記求供倍數 .....	4
圖 5	中彰投分署近年新登記求職就業率及求才利用率 .....	4
圖 6	中彰投分署新登記求職就業率(按性別) .....	6
圖 7	中彰投分署近年各年齡層求職人數比例 .....	8
圖 8	中彰投分署近年各年齡層求職就業率 .....	8
圖 9	中彰投分署近年「大學以上學歷」占整體求職人數比例 .....	11
圖 10	中彰投分署近年「不限」學歷占整體求才人數比例 .....	11
圖 11	中彰投分署中高階職缺占整體求職及求才人數比例 .....	14
圖 12	中彰投分署中高階職缺求職就業率及求才利用率 .....	14
圖 13	中彰投分署求職端及求才端填報薪資比例 .....	17
圖 14	中彰投分署求職端及求才端平均薪資水準 .....	18

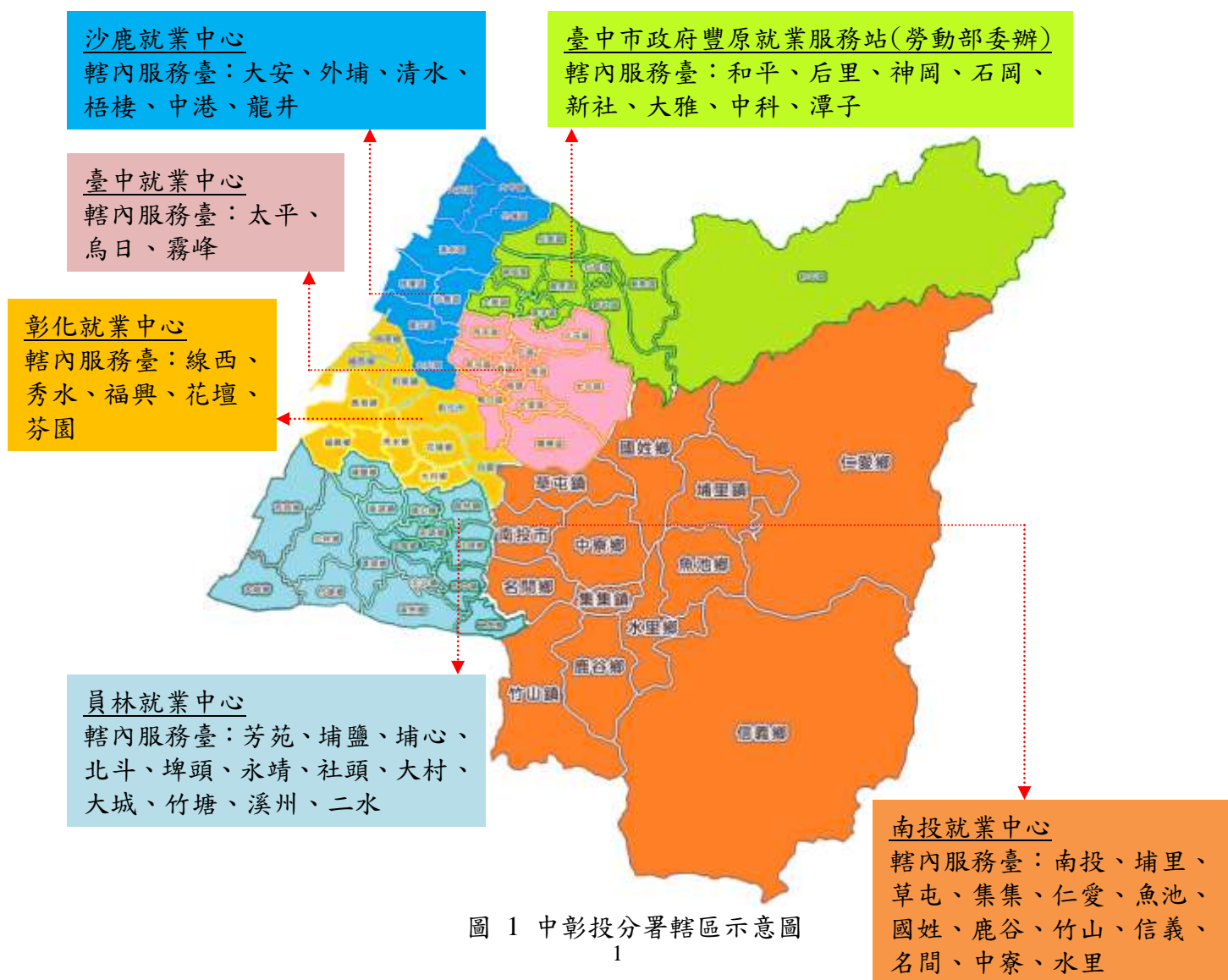
## 表目錄

表 1	人力資源重要調查指標.....	2
表 2	本季整體求職求才概況表.....	3
表 3	本季求職求才概況-按辦理地點.....	5
表 4	本季求職概況-按性別及辦理地點.....	6
表 5	本季求職概況-按年齡級距.....	7
表 6	本季求職概況-按年齡級別及辦理地點.....	9
表 7	本季求職求才概況-按教育程度.....	10
表 8	本季求職概況-按教育程度及辦理地點.....	12
表 9	本季求職求才概況-按職業別.....	13
表 10	本季求職概況-按職類別及辦理地點.....	15
表 11	本季求才概況-按職類別及辦理地點.....	15
表 12	本季求職求才填報薪資狀況表.....	16
表 13	本季求職求才薪資概況-按職業別與教育程度聯合分析.....	19
表 14	本季求才薪資概況-按行業別與教育程度聯合分析.....	20
表 15	本季求職求才概況-按個案區分.....	21
表 16	本季求職者未能順利推介就業原因分析.....	22
表 17	本季求職者未能順利推介就業原因分析-按求職者特性.....	23
表 18	本季求才廠商職缺未能補實原因分析.....	24
表 19	本季求才廠商職缺未能補實原因分析-按求職者特性.....	25
表 20	本分署轄區辦理失業給付及資遣通報人數統計.....	26
表 21	本季中彰投地區就業市場各行業(大類)求才概況.....	27
表 22	本季中彰投地區就業市場熱門行業(中類).....	28
表 23	本季中彰投地區就業市場熱門行業(細類).....	29
表 24	本季各就業中心熱門行業(中類).....	30
表 25	本季中彰投地區就業市場熱門職業前 20 名.....	31
表 26	本季臺中就業中心轄區熱門職業排名.....	32
表 27	本季豐原就業服務站轄區熱門職業排名.....	32
表 28	本季沙鹿就業中心轄區熱門職業排名.....	33
表 29	本季彰化就業中心轄區熱門職業排名.....	33
表 30	本季員林就業中心轄區熱門職業排名.....	34
表 31	本季南投就業中心轄區熱門職業排名.....	34

## 壹、前言

勞動部勞動力發展署中彰投分署（以下簡稱本分署）服務範圍涵蓋臺中市、彰化縣以及南投縣，轄內設置臺中、沙鹿、彰化、員林、南投等 5 個就業中心，另有臺中市政府豐原就業服務站(勞動部委辦)，共同於各鄉鎮設置 47 個就業服務臺，另於彰化縣鹿港鎮設立勞動學苑，各單位資源相互連結，形成中彰投地區就業服務網絡（見圖 1）。

本報告統計資料來源為「勞動力發展署網際網路就業服務系統」，以各就業中心經辦業務之統計數據為基準，按月、季、年進行統計分析。內容包括中彰投地區當下整體求職求才概況，另分別按求職者性別、年齡、教育程度、職業與個案情境等進行分析；亦歸納求職求才無法媒合之因素，失業給付與資遣通報概況；最後彙整當下中彰投地區熱門職缺，提供民眾求職、企業尋才以及有關單位人力規劃之參考。



## 貳、人力資源調查指標

依據行政院主計總處「人力資源調查」統計顯示：107 年第 3 季臺灣整體平均就業人數為 1,145 萬人，失業人數為 45 萬 4 千人，失業率為 3.8%，勞動力參與率則為 59.1%，其中男性勞參率為 67.3%，女性勞參率則為 51.3%。

本分署轄區部份，107 年上半年中彰投地區整體平均就業人數為 220 萬 1 千人，失業人數為 8 萬 2 千人，失業率約為 3.6%，勞動力參與率約為 58.7%，其中男性勞參率為 67.1%，女性勞參率則為 50.5%(詳見表 1)。

表 1 人力資源重要調查指標

區域	15 歲以上 民間人口 (A)	勞動力人口數			非勞動力 (A-D)	勞動力參與率			失業率 (C/D)
		總計 (D)	就業 (B)	失業 (C)		合計 (D/A)	男	女	
臺灣 整體	20,137	11,904	11,450	454	8,233	59.1%	67.3%	51.3%	3.8%
中彰投 地區	3,891	2,283	2,201	82	1,608	58.7%	67.1%	50.5%	3.6%
臺中市	2,356	1,369	1,320	49	987	58.1%	66.1%	50.7%	3.6%
彰化縣	1,098	645	622	23	453	58.7%	67.4%	50.0%	3.6%
南投縣	437	269	259	10	168	61.6%	72.0%	50.8%	3.7%

資料來源：行政院主計總處「人力資源調查」

註 1：本表人數單位為千人。

註 2：本表人數因四捨五入計算進位關係，會產生 1 千人之誤差值。另臺中市、彰化縣、南投縣數據部分，為避免誤差過大，百分比計算均只取至小數點第一位。

註 3：臺灣整體數據為 107 年第 2 季平均數據，中彰投區數據為 107 年上半年平均數據(因縣市別資料為每半年更新乙次)。

進一步從時間序列觀察過往勞動力參與率走勢(圖 2)可發現，臺灣自 90 年下半年開始，勞參率開始逐步走揚，惟上升幅度不大，至今僅不到 2%；另一方面，中彰投地區的勞參率大多時間都高於臺灣整體平均，惟差距不大，大多落在 0.5% 至 1.5% 之間。

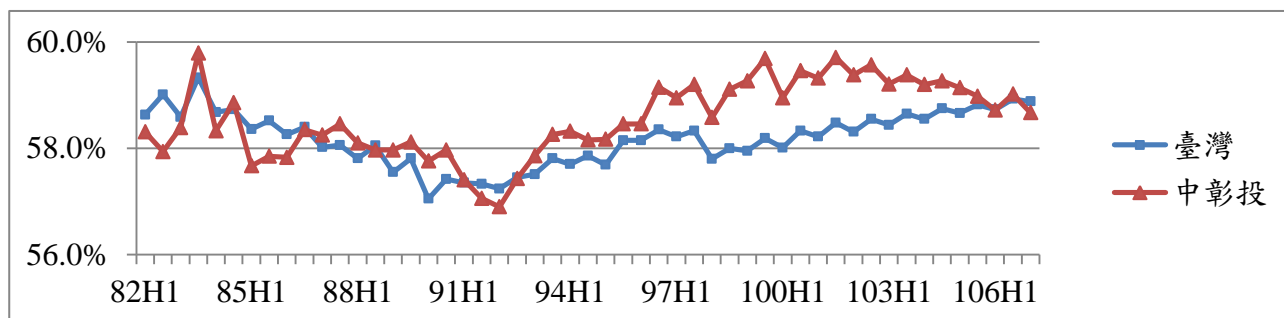


圖 2 臺灣整體與中彰投地區勞動力參與率比較圖

資料來源：行政院主計總處「人力資源調查」

## 參、就業市場概況分析

### 一、本季求職求才概況說明

根據本分署 107 年第 3 季轄區內整體求職求才狀況(詳見表 2)，新登記求職人數為 23,587 人，較上季減 1,306 人(-5.2%)，較去年同期減 5,548 人(-19.0%)；新登記求才人數為 29,736 人，較上季減 1,374 人(-4.4%)，較去年同期減 751 人(-2.5%)；新登記求供倍數為 1.26，代表平均每位求職者有 1.26 個就業機會，較上季增 0.01 個，較去年同期增 0.21 個。

本季新登記求職就業率為 11.5%，較上季減 1.5 個百分點，較去年同期減 9.5 個百分點；本季新登記求才利用率為 11.6%，較上季減 3.7 個百分點，較去年同期減 5.8 個百分點。

表 2 本季整體求職求才概況表

	項目	本季	上季	去年同期	相較 上季	相較 去年同期
新 登 記	求職人數(A)	23,587	24,893	29,135	-1,306	-5,548
	求才人數(B)	29,736	31,110	30,487	-1,374	-751
	求供倍數(B/A)	1.26	1.25	1.05	0.01	0.21
	求職推介人數(C)	2,704	3,228	6,103	-524	-3,399
	求才僱用人數(D)	3,463	4,768	5,329	-1,305	-1,866
	求職就業率(C/A)	11.5%	13.0%	20.9%	-1.5%	-9.5%
	求才利用率(D/B)	11.6%	15.3%	17.5%	-3.7%	-5.8%
有 效	求職人數(E)	68,203	68,788	76,136	-585	-7,933
	求才人數(F)	56,849	56,196	57,045	653	-196
	求供倍數(F/E)	0.83	0.82	0.75	0.02	0.08
	求職推介人數(G)	16,801	18,271	25,862	-1,470	-9,061
	求才僱用人數(H)	24,034	24,079	25,357	-45	-1,323
	求職就業率(G/E)	24.6%	26.6%	34.0%	-1.9%	-9.3%
	求才利用率(H/F)	42.3%	42.8%	44.5%	-0.6%	-2.2%
績 效	求職就業率(G/A)	71.2%	73.4%	88.8%	-2.2%	-17.5%
	求才利用率(H/B)	80.8%	77.4%	83.2%	3.4%	-2.3%

資料來源：勞動部勞動力發展署就業服務資訊系統

註 1：本報告百分比數值因四捨五入計算進位關係，會產生 0.1%之誤差值(以下類同)。

註 2：本表格最末兩行之求職就業率與求才利用率算法，係就業服務單位計算績效之指標。

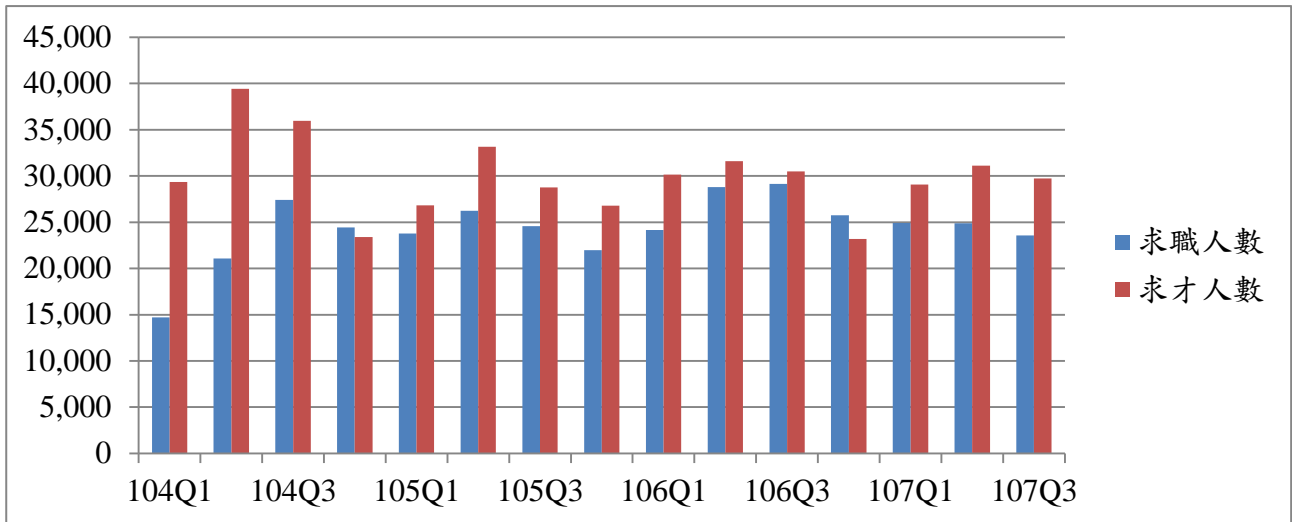


圖 3 中彰投分署近年新登記求職求才人數

資料來源：勞動部勞動力發展署就業服務資訊系統

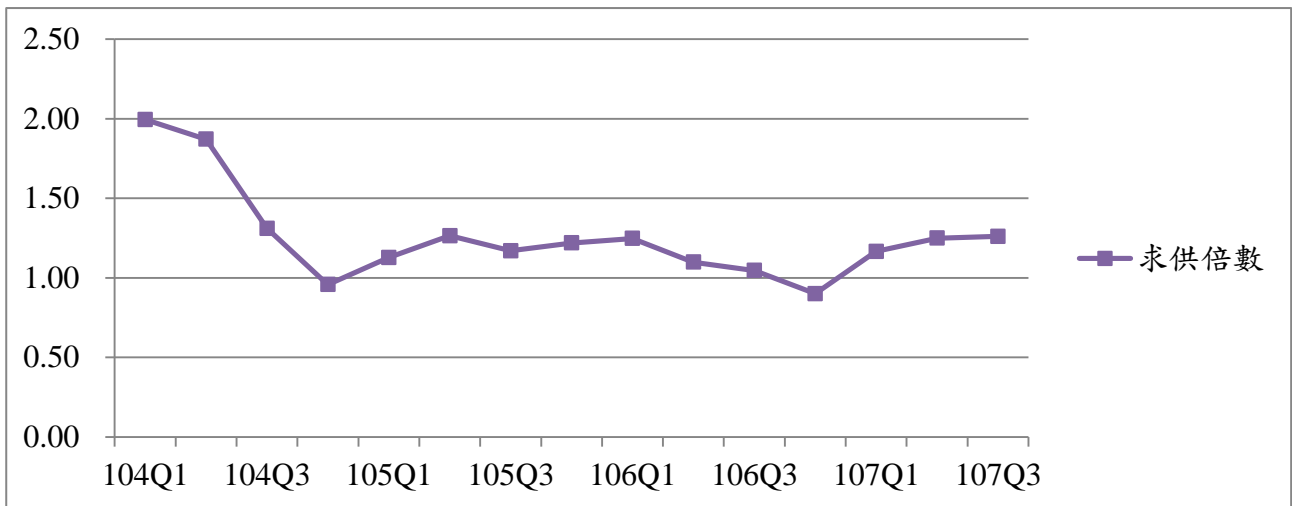


圖 4 中彰投分署近年新登記求供倍數

資料來源：勞動部勞動力發展署就業服務資訊系統

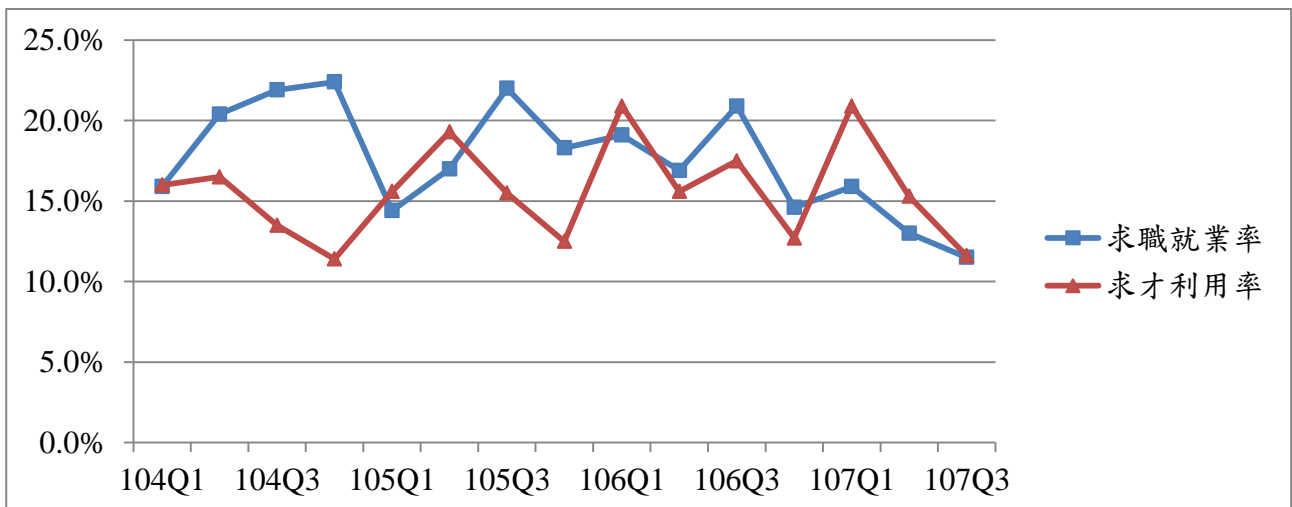


圖 5 中彰投分署近年新登記求職就業率及求才利用率

資料來源：勞動部勞動力發展署就業服務資訊系統



觀察轄區內各就業中心求職求才數字(詳見表 3)，新登記求職就業率方面，以豐原 16.9%最高，沙鹿 14.4%次之；新登記求職推介人數方面，以豐原 748 人最高，沙鹿 531 人次之；新登記求才利用率方面，以南投 17.7%最高，員林 15.9%次之；新登記求才僱用人數方面，以員林 769 人最高，南投 752 人次之。

表 3 本季求職求才概況-按辦理地點

項目		臺中	豐原	沙鹿	彰化	員林	南投
新 登 記	求職人數(A)	5,112	4,419	3,695	3,284	3,633	3,385
	求才人數(B)	5,063	6,610	4,010	4,961	4,848	4,244
	求供倍數(B/A)	0.99	1.50	1.09	1.51	1.33	1.25
	求職推介人數(C)	424	748	531	237	352	412
	求才僱用人數(D)	343	704	408	487	769	752
	求職就業率(C/A)	8.3%	16.9%	14.4%	7.2%	9.7%	12.2%
	求才利用率(D/B)	6.8%	10.7%	10.2%	9.8%	15.9%	17.7%
有 效	求職人數(E)	17,145	12,765	9,101	9,751	9,572	9,672
	求才人數(F)	10,304	13,390	7,528	9,349	8,701	7,577
	求供倍數(F/E)	0.60	1.05	0.83	0.96	0.91	0.78
	求職推介人數(G)	3,338	3,286	2,800	2,338	2,484	2,555
	求才僱用人數(H)	3,821	5,276	3,320	4,071	3,848	3,698
	求職就業率(G/E)	19.5%	25.7%	30.8%	24.0%	26.0%	26.4%
	求才利用率(H/F)	37.1%	39.4%	44.1%	43.5%	44.2%	48.8%
績 效	求職就業率(G/A)	65.3%	74.4%	75.8%	71.2%	68.4%	75.5%
	求才利用率(H/B)	75.5%	79.8%	82.8%	82.1%	79.4%	87.1%

資料來源：勞動部勞動力發展署就業服務資訊系統

註：本報告中彰投轄區整體數據與各就業中心總計數據，有時略有不同，係因本表僅就本分署 6 個就業中心業務資料合計(以下類同)。

## 二、本季求職概況-按性別分析

以性別數據分析本分署轄區 107 年第 3 季求職概況(詳見表 4)，新登記求職人數方面，「男性」求職者占 46.3%，「女性」求職者則占 53.7%，且轄區各地均以「女性」求職者較多。新登記求職推介人數方面，「男性」求職者推介成功人數占 46.4%，「女性」求職者推介成功人數則占 53.6%，以「男性」求職者推介成功人數較多為豐原、員林，其餘均以「女性」求職者推介成功人數較多。

新登記求職就業率方面(見圖 6)，本季「男性」與「女性」求職者均為 11.5%。臺中、沙鹿、南投以「女性」求職者就業率較高，其餘則以「男性」求職者就業率較高。

表 4 本季求職概況-按性別及辦理地點

項目		臺中	豐原	沙鹿	彰化	員林	南投	總計
新登記 求職人數	男性	2,291	2,127	1,716	1,505	1,743	1,500	10,882
	比例	44.8%	48.1%	46.4%	45.8%	48.0%	44.3%	46.3%
	女性	2,821	2,292	1,979	1,779	1,890	1,885	12,646
	比例	55.2%	51.9%	53.6%	54.2%	52.0%	55.7%	53.7%
新登記 求職推介 人數	男性	180	382	218	118	182	174	1,254
	比例	42.5%	51.1%	41.1%	49.8%	51.7%	42.2%	46.4%
	女性	244	366	313	119	170	238	1,450
	比例	57.5%	48.9%	58.9%	50.2%	48.3%	57.8%	53.6%
求職 就業率	男性	7.9%	18.0%	12.7%	7.8%	10.4%	11.6%	11.5%
	女性	8.6%	16.0%	15.8%	6.7%	9.0%	12.6%	11.5%

資料來源：勞動部勞動力發展署就業服務資訊系統

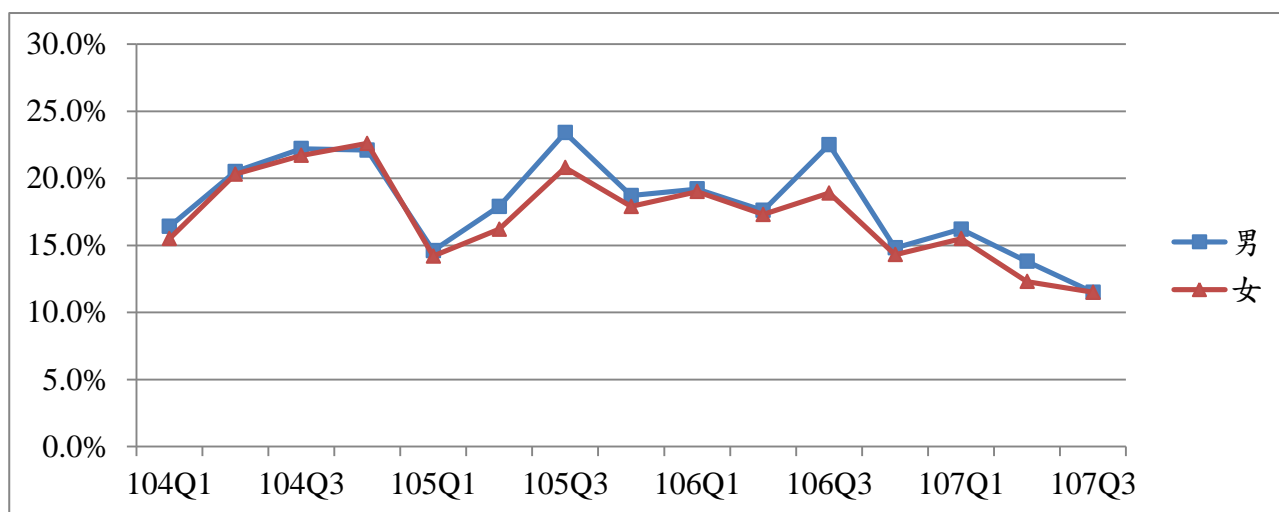


圖 6 中彰投分署新登記求職就業率(按性別)

資料來源：勞動部勞動力發展署就業服務資訊系統

### 三、本季求職概況-按年齡級距分析

以年齡級距數據分析本分署轄區 107 年第 3 季求職概況(詳見表 5)，新登記求職人數方面，以「20-24 歲」求職者 3,298 人最多，「25-29 歲」求職者 3,234 人次之。另方面，本季各年齡層求職人數占比方面，「青年」求職者為 7,778 人，「壯年」求職者為 7,835 人，「中高齡」求職者則為 7,972 人。

新登記求職推介人數方面，以「20-24 歲」求職者 422 人最多，「25-29 歲」求職者 419 人次之；「青年」求職者為 1,004 人，「壯年」求職者為 773 人，「中高齡」求職者為 926 人。

新登記求職就業率方面，除去求職人數低於 1,000 人的年齡層外，以「15-19 歲」求職者 13.1% 最高，「25-29 歲」求職者 13.0% 次之。另本季「青年」求職就業率為 12.9%，「壯年」則為 9.9%，「中高齡」為 11.6%。

表 5 本季求職概況-按年齡級距

項目 年齡	新登記				有效			
	求職 人數	比例	推介 人數	求職 就業率	求職 人數	比例	推介 人數	求職 就業率
15-19 歲	1,246	5.3%	163	13.1%	3,884	5.7%	1,188	30.6%
20-24 歲	3,298	14.0%	422	12.8%	9,463	13.9%	2,592	27.4%
25-29 歲	3,234	13.7%	419	13.0%	9,262	13.6%	2,124	22.9%
30-34 歲	2,687	11.4%	272	10.1%	8,166	12.0%	1,799	22.0%
35-39 歲	2,854	12.1%	292	10.2%	8,581	12.6%	1,811	21.1%
40-44 歲	2,294	9.7%	209	9.1%	6,994	10.3%	1,399	20.0%
45-49 歲	2,554	10.8%	305	11.9%	7,211	10.6%	1,862	25.8%
50-54 歲	2,447	10.4%	266	10.9%	6,817	10.0%	1,900	27.9%
55-59 歲	1,954	8.3%	235	12.0%	5,264	7.7%	1,411	26.8%
60-64 歲	823	3.5%	101	12.3%	2,065	3.0%	585	28.3%
> 65 歲	194	0.8%	19	9.8%	490	0.7%	128	26.1%
總計	23,585	100.0%	2,703	11.5%	68,197	100.0%	16,799	24.6%
青年	7,778	33.0%	1,004	12.9%	22,609	33.2%	5,904	26.1%
壯年	7,835	33.2%	773	9.9%	23,741	34.8%	5,009	21.1%
中高齡	7,972	33.8%	926	11.6%	21,847	32.0%	5,886	26.9%

資料來源：勞動部勞動力發展署就業服務資訊系統

註：本表所指「青年」為 15-29 歲，「壯年」為 30-44 歲，「中高齡」為 45 歲以上(以下類同)。

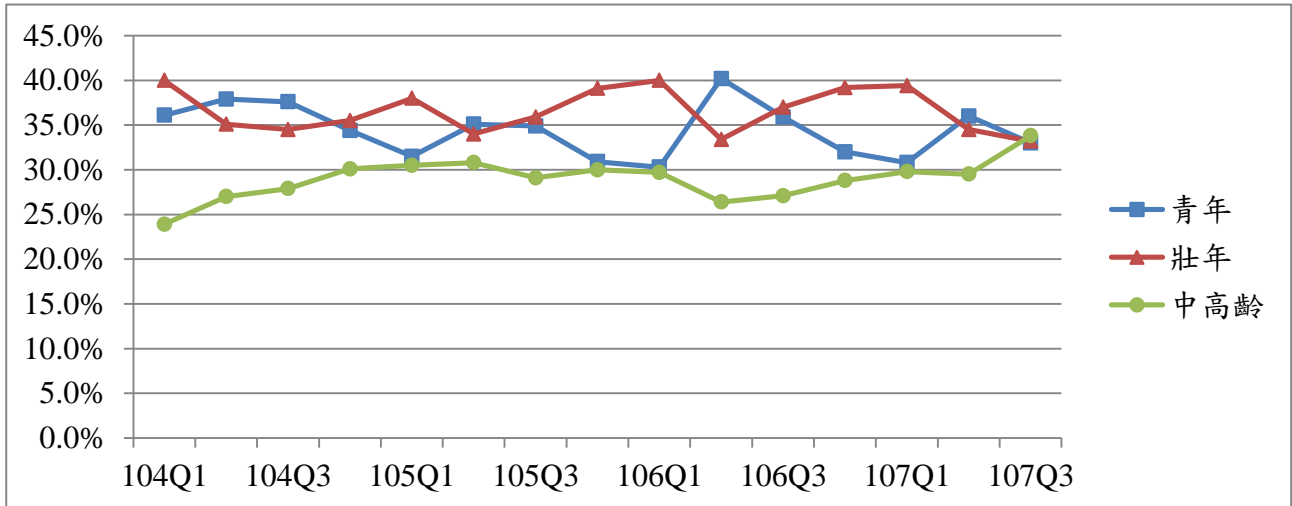


圖 7 中彰投分署近年各年齡層求職人數比例

資料來源：勞動部勞動力發展署就業服務資訊系統

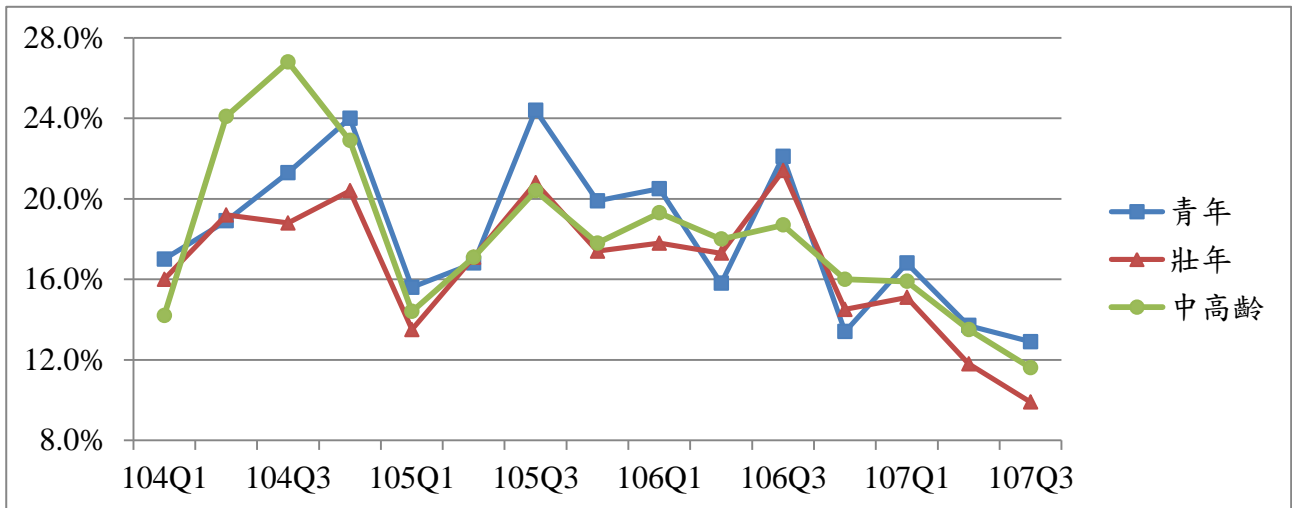


圖 8 中彰投分署近年各年齡層求職就業率

資料來源：勞動部勞動力發展署就業服務資訊系統

觀察轄區內各就業中心相關數據(詳見表6)，新登記求職人數方面，臺中、豐原以「25-29歲」求職者最多，員林以「50-54歲」求職者最多，其餘均以「20-24歲」求職者最多。另一方面，臺中、豐原以「壯年」求職者最多，沙鹿、南投以「青年」求職者最多，彰化、員林則以「中高齡」求職者最多。

新登記求職就業率方面，除去求職人數低於300人的年齡層外，臺中、員林以「20-24歲」求職者最高，豐原、南投以「25-29歲」求職者最高，沙鹿以「50-54歲」求職者最高，彰化則以「45-49歲」求職者最高。另一方面，除沙鹿、彰化以「中高齡」求職者最高外，其餘均以「青年」求職者最高。

表6 本季求職概況-按年齡級別及辦理地點

項目 年齡	新登記求職人數						新登記求職就業率					
	臺中	豐原	沙鹿	彰化	員林	南投	臺中	豐原	沙鹿	彰化	員林	南投
15-19歲	118	163	265	184	208	293	26.3%	21.5%	5.3%	4.9%	12.5%	16.4%
20-24歲	467	620	824	428	382	572	12.8%	18.7%	10.3%	8.4%	12.6%	13.5%
25-29歲	832	770	352	402	450	423	6.7%	21.7%	14.2%	7.0%	11.6%	15.6%
30-34歲	671	597	344	308	374	393	3.4%	18.6%	10.2%	4.5%	9.4%	13.7%
35-39歲	740	594	396	317	370	430	6.6%	16.2%	10.1%	6.6%	11.1%	10.5%
40-44歲	580	473	318	271	320	326	5.3%	15.4%	7.9%	5.5%	8.8%	11.3%
45-49歲	594	385	399	411	450	312	8.8%	12.2%	21.8%	11.4%	8.9%	10.3%
50-54歲	543	366	343	422	491	272	10.3%	10.9%	25.7%	6.2%	6.3%	9.2%
55-59歲	369	290	315	358	374	246	12.7%	12.4%	22.9%	8.1%	9.6%	6.1%
60-64歲	150	122	115	151	173	106	7.3%	18.9%	27.0%	7.3%	6.9%	12.3%
>65歲	47	39	24	31	41	12	17.0%	10.3%	16.7%	0.0%	7.3%	0.0%
總計	5,111	4,419	3,695	3,283	3,633	3,385	8.3%	16.9%	14.4%	7.2%	9.7%	12.2%
青年	1,417	1,553	1,441	1,014	1,040	1,288	10.4%	20.5%	10.3%	7.2%	12.1%	14.8%
壯年	1,991	1,664	1,058	896	1,064	1,149	5.2%	16.8%	9.5%	5.6%	9.8%	11.8%
中高齡	1,703	1,202	1,196	1,373	1,529	948	10.2%	12.5%	23.6%	8.2%	8.0%	9.0%

資料來源：勞動部勞動力發展署就業服務資訊系統

#### 四、本季求職求才概況-按教育程度分析

以教育程度數據分析本分署轄區 107 年第 3 季求職求才概況(詳見表 7)，新登記求職人數以「高職」學歷求職者 7,501 人最多，「大學」學歷求職者 7,219 人次之。新登記求才人數方面，廠商「不限」學歷者有 11,471 人，占 38.6%；「高職」學歷求職者 6,831 人最多，「高中」學歷求職者 3,781 人次之。新登記求供倍數以「高中」學歷求職者 2.16 倍最高，「專科」學歷求職者 1.22 倍次之。

本季新登記求職就業率除了「不限」與「其它」外，以「研究所」學歷求職者 12.9%最高，「高職」求職者 11.9%次之。新登記求才利用率除了「不限」與「其它」外，以「國小以下」學歷求職者 23.1%最高，「國中」學歷求職者 14.6%次之。

表 7 本季求職求才概況-按教育程度

		國小 以下	國中	高中	高職	專科	大學	研究 所	不限	其它
新 登 記	求職人數(A)	849	2,967	1,748	7,501	2,493	7,219	721	0	89
	求才人數(B)	143	1,661	3,781	6,831	3,042	2,586	221	11,471	0
	求供倍數(B/A)	0.17	0.56	2.16	0.91	1.22	0.36	0.31	-	0.00
	求職推介人數(C)	78	312	207	896	263	844	93	11	0
	求才僱用人數(D)	33	243	235	734	206	314	2	0	0
	求職就業率(C/A)	9.2%	10.5%	11.8%	11.9%	10.5%	11.7%	12.9%	-	0.0%
	求才利用率(D/B)	23.1%	14.6%	6.2%	10.7%	6.8%	12.1%	0.9%	0.0%	-
有 效	求職人數(E)	2,065	7,708	4,905	21,506	7,766	21,922	2,104	0	227
	求才人數(F)	232	2,968	7,441	12,788	5,830	5,221	450	21,919	0
	求供倍數(F/E)	0.11	0.39	1.52	0.59	0.75	0.24	0.21	-	0.00
	求職推介人數(G)	563	2,007	1,265	5,576	1,716	5,182	424	0	68
	求才僱用人數(H)	111	1,353	2,813	5,444	1,977	2,101	197	10,038	0
	求職就業率(G/E)	27.3%	26.0%	25.8%	25.9%	22.1%	23.6%	20.2%	-	30.0%
	求才利用率(H/F)	47.8%	45.6%	37.8%	42.6%	33.9%	40.2%	43.8%	45.8%	-
績 效	求職就業率(G/A)	66.3%	67.6%	72.4%	74.3%	68.8%	71.8%	58.8%	-	76.4%
	求才利用率(H/B)	77.6%	81.5%	74.4%	79.7%	65.0%	81.2%	89.1%	87.5%	-

資料來源：勞動部勞動力發展署就業服務資訊系統

註 1：符號 - 表示無資料(以下類同)。

註 2：研究所數字為碩士與博士學歷加總值或加權平均值(以下類同)。

以近年新登記求職求才相關數據觀之，由於高等教育普及化，「大學」及「研究所」學歷求職者占本分署就業服務比例，扣除季節波動，整體也逐漸上升(圖9);另方面，可看出此類求職族群求職旺季落在畢業季前後，即第2季開始增加，於第3季達到高峰。至於求才「不限」學歷的職缺數方面，近年一直保持在34%至42%之間(圖10)。

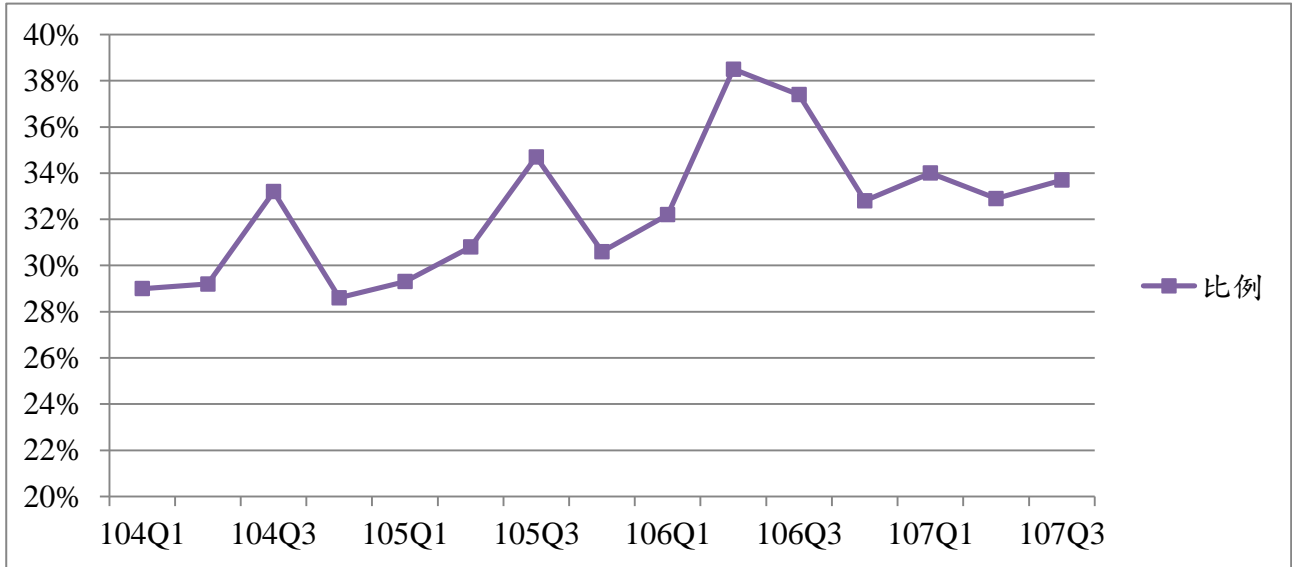


圖 9 中彰投分署近年「大學以上學歷」占整體求職人數比例

資料來源：勞動部勞動力發展署就業服務資訊系統

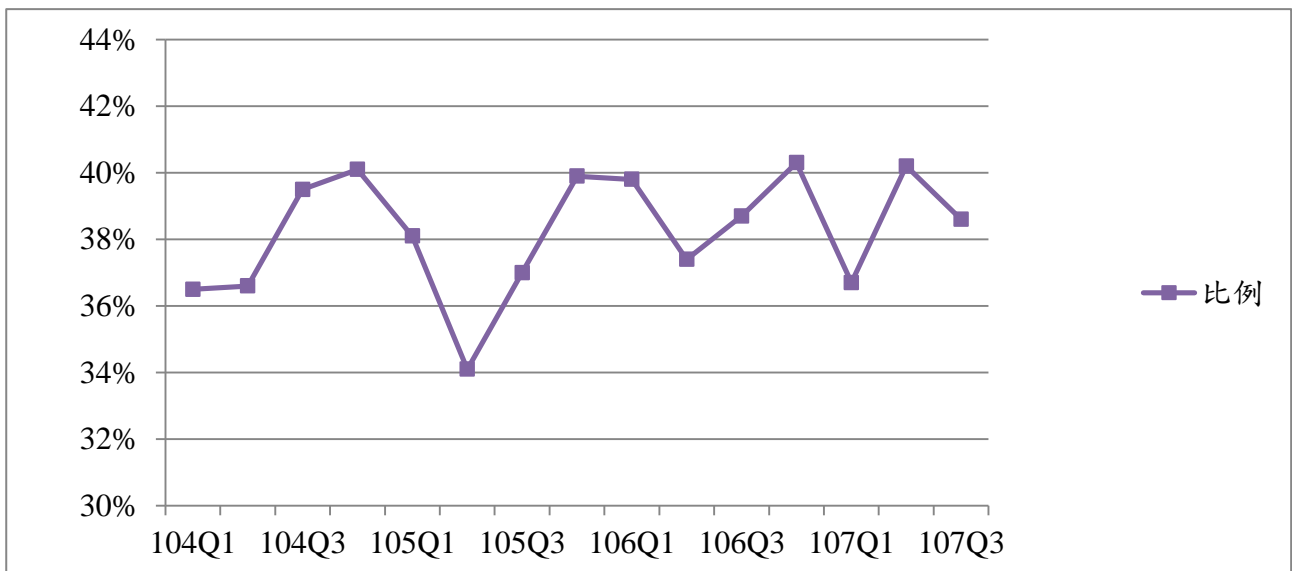


圖 10 中彰投分署近年「不限」學歷占整體求才人數比例

資料來源：勞動部勞動力發展署就業服務資訊系統

觀察轄區內各就業中心相關數據(詳見表 8)，新登記求職人數方面，彰化、員林、南投以「高職」學歷求職者最多，其餘均以「大學」學歷求職者最多。

新登記求職就業率方面，除去求職人數低於 300 人的教育程度別，臺中、沙鹿以「國中」學歷求職者最高，彰化以「專科」學歷求職者最高，其餘均以「大學」學歷求職者最高。

表 8 本季求職概況-按教育程度及辦理地點

項目 教育程度	新登記求職人數						新登記求職就業率					
	臺中	豐原	沙鹿	彰化	員林	南投	臺中	豐原	沙鹿	彰化	員林	南投
國小以下	119	103	130	186	217	91	5.9%	10.7%	19.2%	4.8%	6.0%	14.3%
國中	397	465	444	422	689	539	12.6%	12.0%	18.5%	6.6%	6.4%	9.6%
高中	301	382	304	225	163	367	10.0%	13.9%	14.8%	7.6%	11.0%	12.0%
高職	1,296	1,303	1,159	1,058	1,465	1,194	8.8%	16.5%	15.7%	7.2%	10.5%	12.98%
專科	745	483	323	356	288	292	7.8%	15.5%	13.0%	8.7%	8.0%	11.6%
大學	1,960	1,493	1,239	958	716	846	7.7%	19.3%	11.1%	7.5%	12.0%	13.0%
研究所	283	178	73	66	70	51	4.6%	27.0%	16.4%	6.1%	17.1%	7.8%
其它	11	12	23	13	25	5	18.2%	16.7%	21.7%	0.0%	8.0%	0.0%
總計	5,112	4,419	3,695	3,284	3,633	3,385	8.3%	16.9%	14.4%	7.2%	9.7%	12.2%

資料來源：勞動部勞動力發展署就業服務資訊系統



## 五、本季求職求才概況-按職業別分析

以職業別數據分析本分署轄區 107 年第 3 季求職求才概況(詳見表 9)，新登記求職人數以「基層技術工及勞力工」職類 6,737 人最多，「事務支援人員」職類 4,301 人次之。新登記求才人數以「技術員及助理專業人員」職類 6,486 人最多，「基層技術工及勞力工」職類 6,249 人次之。新登記求供倍數則以「技術員及助理專業人員」職類 2.72 倍最高，「技藝有關工作人員」職類 2.41 倍次之。

本季新登記求職就業率以「服務及銷售工作人員」職類 12.45% 最高，「基層技術工及勞力工」職類 12.38% 次之；新登記求才利用率方面，以「農林漁牧業生產人員」職類 20.7% 最高，「基層技術工及勞力工」職類 18.0% 次之。

表 9 本季求職求才概況-按職業別

項目		職業	1	2	3	4	5	6	7	8	9
		主管	專業	技術	事務	服務	農林	技藝	機械	基層	
新 登 記	求職人數(A)	410	2,468	2,387	4,301	3,181	221	1,307	2,575	6,737	
	求才人數(B)	315	2,863	6,486	2,797	3,868	169	3,145	3,844	6,249	
	求供倍數(B/A)	0.77	1.16	2.72	0.65	1.22	0.76	2.41	1.49	0.93	
	求職推介人數(C)	38	290	271	429	396	26	143	277	834	
	求才僱用人數(D)	18	184	631	334	439	35	270	429	1,123	
	求職就業率(C/A)	9.3%	11.8%	11.4%	10.0%	12.45%	11.8%	10.9%	10.8%	12.38%	
	求才利用率(D/B)	5.7%	6.4%	9.7%	11.9%	11.3%	20.7%	8.6%	11.2%	18.0%	
有 效	求職人數(E)	1,498	7,493	7,399	13,150	8,886	572	3,616	7,119	18,470	
	求才人數(F)	604	5,674	12,347	5,476	7,519	271	5,965	7,831	11,162	
	求供倍數(F/E)	0.40	0.76	1.67	0.42	0.85	0.47	1.65	1.10	0.60	
	求職推介人數(G)	269	1,617	1,651	2,917	2,297	167	909	1,840	5,134	
	求才僱用人數(H)	200	1,987	4,724	2,401	3,301	125	2,368	3,427	5,501	
	求職就業率(G/E)	18.0%	21.6%	22.3%	22.2%	25.8%	29.2%	25.1%	25.8%	27.8%	
	求才利用率(H/F)	33.1%	35.0%	38.3%	43.8%	43.9%	46.1%	39.7%	43.8%	49.3%	
績 效	求職就業率(G/A)	65.6%	65.5%	69.2%	67.8%	72.2%	75.6%	69.5%	71.5%	76.2%	
	求才利用率(H/B)	63.5%	69.4%	72.8%	85.8%	85.3%	74.0%	75.3%	89.2%	88.0%	

資料來源：勞動部勞動力發展署就業服務資訊系統

註：本報告報表因版面緣故，行、職業別均取前兩個字做為簡稱，完整行、職業別名稱請參照附錄二(以下類同)。

以近年新登記求職求才相關數據觀之，本季廠商所開出中高階職缺<sup>1</sup>占整體職缺比例為 32.5%，較上季增 4.0 個百分點(圖 11)。進一步觀察本分署中高階職缺新登記求職就業率及求才利用率，本季中高階職缺新登記求職就業率為 11.4%，較整體低 0.1 個百分點；新登記求才利用率則為 8.6%，較整體低 3.0 個百分點(圖 12)。

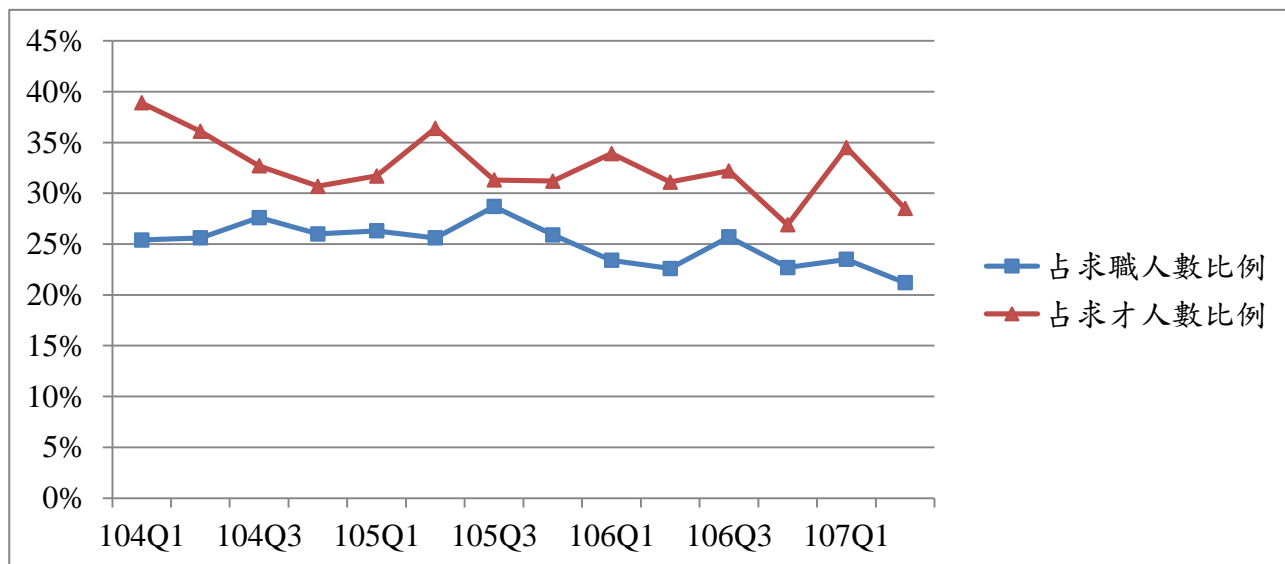


圖 11 中彰投分署中高階職缺占整體求職及求才人數比例

資料來源：勞動部勞動力發展署就業服務資訊系統

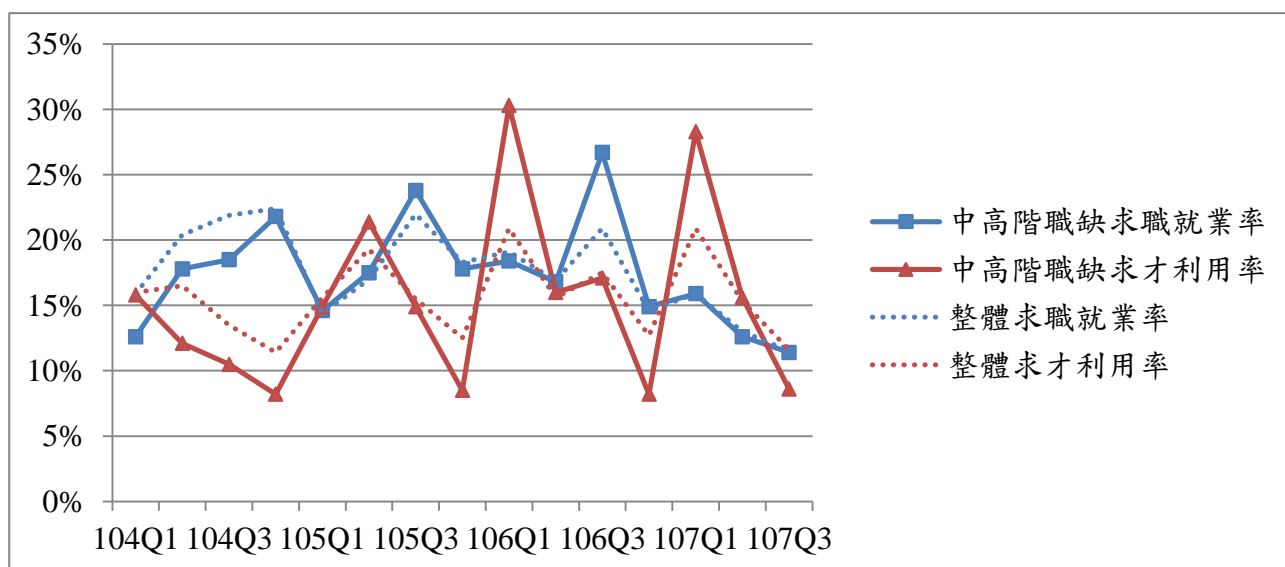


圖 12 中彰投分署中高階職缺求職就業率及求才利用率

資料來源：勞動部勞動力發展署就業服務資訊系統

<sup>1</sup> 此處中高階職缺係指「主管及經理人員」、「專業人員」、「技術員及助理專業人員」。

觀察轄區內各就業中心相關數據(詳見表10及表11),新登記求職人數方面,除臺中以「事務支援人員」職類最多外,其餘均以「基層技術工及勞力工」職類最多;新登記求職就業率方面,除去求職人數不足300人的職類,臺中以「基層技術工及勞力工」職類最高,豐原以「專業人員」職類最高,沙鹿、彰化以「服務及銷售有關人員」職類最高,員林以「機械設備操作及組裝人員」職類最高,南投則「事務支援人員」職類最高。

新登記求才人數方面,臺中以「服務及銷售工作人員」職類最多,豐原、沙鹿以「技術員及助理專業人員」職類最多,其餘均以「基層技術工及勞力工」職類最多;新登記求才利用率方面,除去求才人數不足300人的職類,豐原以「事務支援人員」職類最高,員林以「服務及銷售工作人員」職類最高,其餘均以「基層技術工及勞力工」職類最高。

表 10 本季求職概況-按職類別及辦理地點

項目 職類	新登記求職人數						新登記求職就業率					
	臺中	豐原	沙鹿	彰化	員林	南投	臺中	豐原	沙鹿	彰化	員林	南投
1 主管	177	87	47	49	19	31	5.6%	17.2%	8.5%	10.2%	10.5%	6.5%
2 專業	768	486	409	356	234	214	5.9%	21.2%	11.2%	7.0%	17.9%	13.6%
3 技術	671	524	397	335	236	219	6.7%	18.7%	13.9%	8.7%	9.3%	10.0%
4 事務	1,248	804	675	515	465	581	7.1%	12.9%	13.5%	6.0%	8.2%	13.3%
5 服務	724	519	347	384	490	699	10.6%	18.9%	16.7%	9.1%	8.6%	12.3%
6 農林	15	75	4	12	41	72	20.0%	18.7%	25.0%	8.3%	2.4%	8.3%
7 技藝	304	262	223	218	164	135	9.2%	16.4%	16.6%	3.2%	9.8%	8.9%
8 機械	375	484	411	500	526	275	6.9%	14.9%	13.9%	8.2%	11.8%	6.9%
9 基層	830	1,178	1,182	915	1,458	1,159	12.3%	17.1%	15.4%	6.9%	8.7%	13.7%
總計	5,112	4,419	3,695	3,284	3,633	3,385	8.3%	16.9%	14.4%	7.2%	9.7%	12.2%

資料來源：勞動部勞動力發展署就業服務資訊系統

表 11 本季求才概況-按職類別及辦理地點

項目 職類	新登記求才人數						新登記求才利用率					
	臺中	豐原	沙鹿	彰化	員林	南投	臺中	豐原	沙鹿	彰化	員林	南投
1 主管	52	91	20	59	59	34	15.4%	3.3%	0.0%	5.1%	1.7%	8.8%
2 專業	319	776	360	444	539	425	7.5%	2.8%	6.7%	6.5%	2.8%	16.5%
3 技術	861	2,328	964	843	880	610	5.7%	12.4%	10.7%	6.8%	7.5%	11.1%
4 事務	511	663	294	507	413	409	5.5%	12.8%	16.0%	8.5%	12.1%	19.8%
5 服務	1,145	503	494	481	399	846	5.4%	8.9%	6.7%	8.7%	28.8%	16.8%
6 農林	1	49	16	11	50	42	0.0%	10.2%	0.0%	36.4%	36.0%	19.0%
7 技藝	523	609	449	674	526	364	4.2%	11.3%	3.1%	10.1%	9.5%	12.9%
8 機械	597	699	524	847	581	596	4.7%	10.6%	10.5%	7.6%	16.5%	18.8%
9 基層	1,054	892	889	1,095	1,401	918	11.6%	12.7%	14.8%	16.2%	25.6%	24.1%
總計	5,063	6,610	4,010	4,961	4,848	4,244	6.8%	10.7%	10.2%	9.8%	15.9%	17.7%

資料來源：勞動部勞動力發展署就業服務資訊系統

## 六、本季求職求才概況-按薪資分析

以薪資條件分析本分署轄區 107 年第 3 季求職求才概況(詳見表 12), 本季新登記求職人數為 23,587 人, 其中填報希望待遇(月薪)的求職者為 6,179 人, 占 26.2%; 新登記求才人數為 29,736 人, 其中填報願付薪資(月薪)的有 15,854 人, 占 53.3%(圖 13)。

進一步從求職端分析各種特性的求職者, 觀察其填報希望待遇的比例, 依辦理地點分, 以臺中及豐原求職者填報比例較高, 年齡別以「壯年」填報比例較高, 教育程度別則以「專科」及「研究所」學歷求職者填報比例較高。

另從求才端分析各種求才特性的職缺, 觀察其填報願付薪資的比例, 辦理地點方面以於豐原求才者最高, 教育程度別部分則以「大學」學歷需求最高。

表 12 本季求職求才填報薪資狀況表

族群類別	求職端		求才端		
	人數	比例	人數	比例	
辦理地點	臺中	1,893	37.0%	3,061	60.5%
	豐原	1,445	32.7%	4,068	61.5%
	沙鹿	820	22.2%	2,177	54.3%
	彰化	746	22.7%	1,915	38.6%
	員林	575	15.8%	2,221	45.8%
	南投	690	20.4%	2,412	56.8%
性別	男	2,841	26.1%	-	-
	女	3,338	26.4%	-	-
年齡別	青年	1,402	18.0%	-	-
	壯年	2,617	33.4%	-	-
	中高齡	2,160	27.1%	-	-
教育程度別	國小以下	142	16.7%	65	45.5%
	國中	643	21.7%	745	44.9%
	高中	435	24.9%	2052	54.3%
	高職	1,871	24.9%	3785	55.4%
	專科	852	34.2%	1713	56.3%
	大學	1,981	27.4%	1612	62.3%
	研究所	248	34.4%	44	19.9%
	不限	0	-	5838	50.9%
	其他	7	7.9%	0	-
<b>總計</b>	<b>6,179</b>	<b>26.2%</b>	<b>15,854</b>	<b>53.3%</b>	

資料來源：勞動部勞動力發展署就業服務資訊系統

表 12 本季求職求才填報薪資狀況表(續)

職類別	族群類別	求職端		求才端-最高薪資	
		人數	比例	人數	比例
職類別	主管	159	38.8%	165	52.4%
	專業	843	34.2%	1,592	55.6%
	技術	749	31.4%	3,748	57.8%
	事務	1,418	33.0%	1,394	49.8%
	服務	674	21.2%	2,123	54.9%
	農林	67	30.3%	73	43.2%
	技藝	368	28.2%	1,563	49.7%
	機械	666	25.9%	2,053	53.4%
	基層	1,234	18.3%	3,143	50.3%
行業別	農林	-	-	61	30.3%
	礦業	-	-	13	50.0%
	製造	-	-	10,664	56.4%
	電力	-	-	57	74.0%
	用水	-	-	69	47.3%
	營造	-	-	92	15.5%
	批發	-	-	1,294	43.2%
	運輸	-	-	373	60.2%
	住宿	-	-	717	52.0%
	資訊	-	-	154	61.4%
	金融	-	-	9	60.0%
	不動產	-	-	7	22.6%
	專業	-	-	245	63.3%
	支援	-	-	410	52.6%
	公共	-	-	20	14.6%
	教育	-	-	229	57.0%
	醫療	-	-	1,105	54.3%
	藝術	-	-	142	46.0%
	其他	-	-	132	47.7%
未歸	-	-	24	35.8%	
<b>總計</b>		<b>6,179</b>	<b>26.2%</b>	<b>15,854</b>	<b>53.3%</b>

資料來源：勞動部勞動力發展署就業服務資訊系統

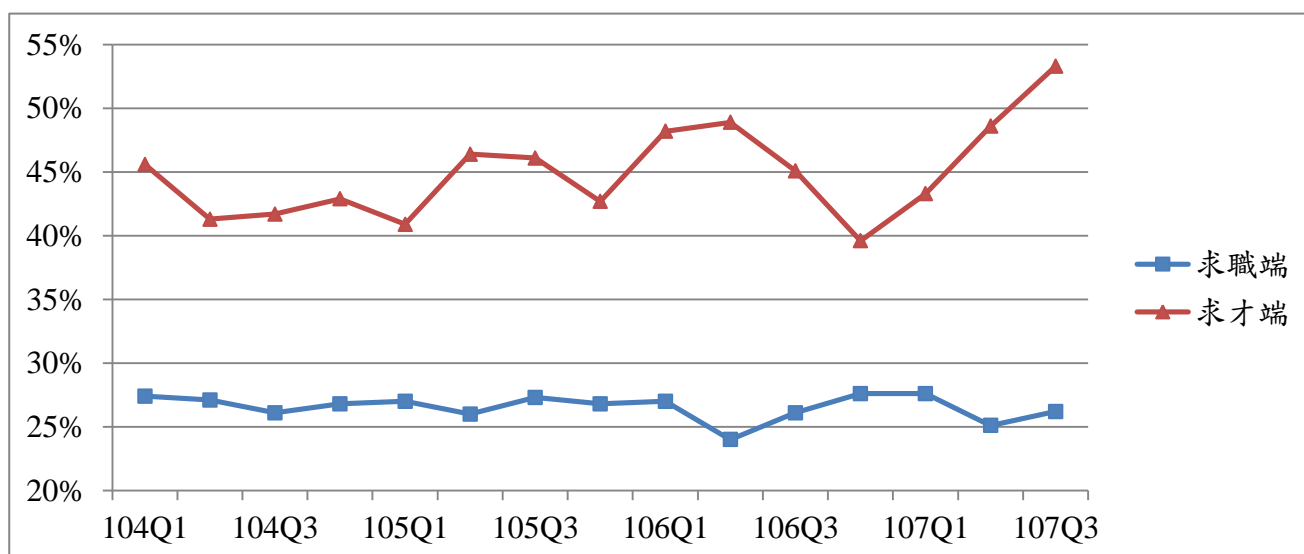


圖 13 中彰投分署求職端及求才端填報薪資比例

資料來源：勞動部勞動力發展署就業服務資訊系統

本報告依據從就業服務蒐集之求職端及求才端填報薪資樣本，估計中彰投地區各種限制條件下之薪資條件，**需特別注意的，本報告相關數據來源僅公立就業服務系統，並不能完全代表中彰投地區平均薪資水準**，另此數據僅為平均「月薪」，並不包含日薪、時薪、面議條件等。就近年趨勢觀之(圖 15)，求職端的平均希望待遇幾乎逐季上升，本季為 29,168 元；求才端願付薪資長期趨勢也逐漸上升，本季為 26,572 元至 31,614 元。

進一步從求職端的希望薪資觀之(詳見表 13)，職業別以「主管及經理人員」職類 42,503 元最高，「基層技術工及勞力工」職類 23,757 元最低。從求才端的願付(最高/最低)薪資觀之(詳見表 13)，職業別以「專業人員」職類 38,545/32,799 元最高<sup>2</sup>，「基層技術工及勞力工」職類 28,758/24,357 元最低。就行業別而言<sup>3</sup>，最高前三項行業分別為「運輸及倉儲業」45,027/32,470 元、「出版、影音製作、傳播及資通訊服務業」37,968/29,390 元、「醫療保健及社會工作服務業」29,249/27,394 元，最低的三項行業分別為「專業、科學及技術服務業」27,007/24,505 元、「其他服務業」28,003/24,814 元、「住宿及餐飲業」27,328/25,161 元。

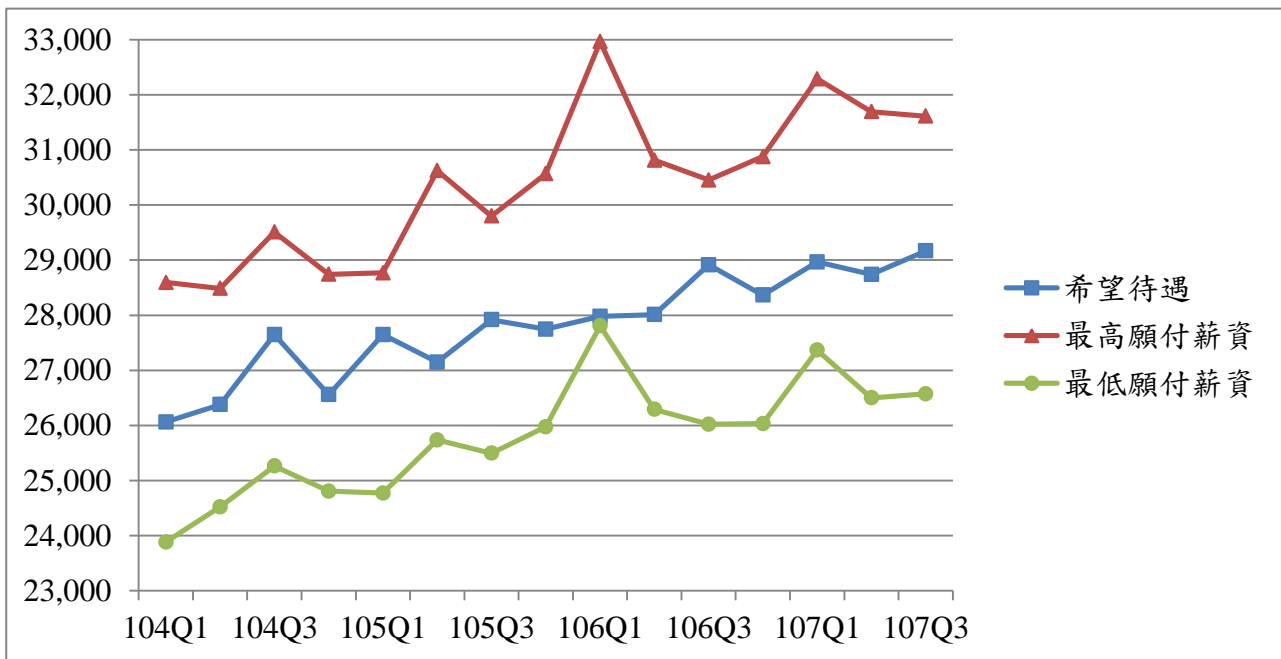


圖 14 中彰投分署求職端及求才端平均薪資水準

資料來源：勞動部勞動力發展署就業服務資訊系統

<sup>2</sup> 此處以求才端最低願付薪資排名。

<sup>3</sup> 為避免極端小樣本影響結果呈現，樣本數不足 100 人之行業別不列入排序。另「未歸類」也不列入排序。

表 13 本季求職求才薪資概況-按職業別與教育程度聯合分析

單位：新臺幣元

項目		職類	1	2	3	4	5	6	7	8	9	總計
		主管	專業	技術	事務	服務	農林	技藝	機械	基層		
國小以下	求職端希望待遇	-	-	26,000	-	22,229	22,103	27,531	22,650	22,614	<b>22,871</b>	
	求才端願付最高薪資	-	-	28,000	-	26,654	32,000	-	34,000	22,488	<b>24,685</b>	
	求才端願付最低薪資	-	-	25,000	-	26,654	24,000	-	28,500	22,244	<b>23,792</b>	
國中	求職端希望待遇	38,000	33,300	30,652	23,614	27,037	22,443	29,781	27,072	22,847	<b>25,180</b>	
	求才端願付最高薪資	-	-	36,143	28,262	28,701	25,952	29,657	28,855	26,351	<b>28,694</b>	
	求才端願付最低薪資	-	-	24,159	25,619	27,024	25,068	27,552	24,581	24,235	<b>25,368</b>	
高中	求職端希望待遇	38,000	29,909	31,063	26,507	26,310	24,000	29,069	26,045	23,783	<b>26,228</b>	
	求才端願付最高薪資	36,494	29,752	36,316	27,785	30,861	-	29,362	31,761	30,539	<b>32,366</b>	
	求才端願付最低薪資	29,909	26,675	25,271	25,684	27,535	-	24,842	26,330	23,897	<b>25,662</b>	
高職	求職端希望待遇	41,333	31,782	30,499	26,691	25,875	27,375	28,508	26,641	23,816	<b>26,464</b>	
	求才端願付最高薪資	28,800	37,525	33,939	26,968	28,727	31,300	31,889	29,534	31,943	<b>31,682</b>	
	求才端願付最低薪資	27,600	28,380	26,395	24,688	26,529	28,900	25,669	25,362	24,912	<b>25,830</b>	
專科	求職端希望待遇	43,525	35,945	33,090	28,015	28,660	28,333	30,781	28,028	25,331	<b>30,833</b>	
	求才端願付最高薪資	47,622	34,456	32,923	29,536	28,250	-	34,995	31,255	27,152	<b>32,873</b>	
	求才端願付最低薪資	39,022	27,983	29,233	26,368	26,821	-	26,192	27,000	23,689	<b>28,011</b>	
大學	求職端希望待遇	40,865	34,983	34,090	29,193	29,183	32,500	31,023	28,601	26,494	<b>31,908</b>	
	求才端願付最高薪資	37,798	37,580	34,895	34,117	34,613	-	29,450	28,690	25,000	<b>36,172</b>	
	求才端願付最低薪資	33,480	30,733	29,168	28,780	29,710	-	27,950	26,890	22,000	<b>30,034</b>	
研究所	求職端希望待遇	48,614	42,471	40,450	34,429	37,500	41,667	32,200	32,000	25,000	<b>41,185</b>	
	求才端願付最高薪資	33,500	46,050	35,000	-	-	-	44,000	-	-	<b>39,955</b>	
	求才端願付最低薪資	31,000	37,400	30,000	-	-	-	32,000	-	-	<b>33,591</b>	
不限	求職端希望待遇	24,692	30,679	32,313	26,401	28,050	24,595	32,875	34,193	27,642	<b>30,065</b>	
	求才端願付最高薪資	24,000	28,502	27,532	24,888	26,416	23,486	26,827	27,670	24,278	<b>26,126</b>	
總計	求職端希望待遇	<b>42,503</b>	<b>36,122</b>	<b>33,199</b>	<b>28,285</b>	<b>27,011</b>	<b>25,174</b>	<b>29,682</b>	<b>26,855</b>	<b>23,757</b>	<b>29,168</b>	
	求才端願付最高薪資	<b>38,545</b>	<b>36,173</b>	<b>34,052</b>	<b>28,717</b>	<b>28,633</b>	<b>26,079</b>	<b>32,263</b>	<b>32,196</b>	<b>28,758</b>	<b>31,614</b>	
	求才端願付最低薪資	<b>32,799</b>	<b>29,611</b>	<b>27,169</b>	<b>25,957</b>	<b>26,672</b>	<b>24,777</b>	<b>26,225</b>	<b>26,660</b>	<b>24,357</b>	<b>26,572</b>	

資料來源：勞動部勞動力發展署就業服務資訊系統

註 1：本表數字未能完全代表中彰投地區實際薪資水平，僅供參考(表 15 亦同)。

註 2：本表數字均為四捨五入，故報告本文計算值誤差為正負 1 新臺幣元。

表 14 本季求才薪資概況-按行業別與教育程度聯合分析

單位：新臺幣元

項目 \ 行業別		農林	礦業	製造	電力	用水	營造	批發	運輸	住宿	資訊
國小下	求才端願付最高薪資	32,000	-	25,727	-	22,000	-	-	-	23,667	-
	求才端願付最低薪資	24,000	-	24,000	-	22,000	-	-	-	23,667	-
國中	求才端願付最高薪資	/0	-	28,620	-	24,000	-	26,992	55,000	25,507	-
	求才端願付最低薪資	/0	-	24,761	-	24,000	-	25,610	32,500	23,831	-
高中	求才端願付最高薪資	34,000	-	33,500	-	27,000	-	29,985	36,846	26,451	35,284
	求才端願付最低薪資	25,000	-	24,913	-	25,000	-	26,137	31,404	24,374	28,963
高職	求才端願付最高薪資	25,750	-	32,262	33,393	38,000	28,211	28,790	35,045	28,943	39,000
	求才端願付最低薪資	23,000	-	25,632	26,607	30,000	26,158	24,977	32,227	26,616	27,400
專科	求才端願付最高薪資	28,000	-	33,849	-	46,000	31,571	27,228	29,500	26,966	50,000
	求才端願付最低薪資	24,000	-	28,427	-	30,286	24,071	26,099	24,500	25,569	32,533
大學	求才端願付最高薪資	42,222	-	36,875	35,000	60,000	29,286	32,685	31,800	28,396	39,189
	求才端願付最低薪資	35,778	-	30,259	35,000	35,000	27,571	28,808	26,200	25,651	30,054
研究所	求才端願付最高薪資	-	-	45,952	-	-	-	35,000	-	-	-
	求才端願付最低薪資	-	-	37,143	-	-	-	30,000	-	-	-
不限	求才端願付最高薪資	-	-	-	-	-	-	-	-	-	-
	求才端願付最低薪資	-	-	-	-	-	-	-	-	-	-
總計	求才端願付最高薪資	<b>29,131</b>	<b>39,462</b>	<b>32,309</b>	<b>33,421</b>	<b>33,458</b>	<b>31,630</b>	<b>28,191</b>	<b>45,027</b>	<b>27,328</b>	<b>37,968</b>
	求才端願付最低薪資	<b>25,885</b>	<b>28,692</b>	<b>26,477</b>	<b>26,754</b>	<b>28,895</b>	<b>26,391</b>	<b>25,585</b>	<b>32,740</b>	<b>25,161</b>	<b>29,390</b>

資料來源：勞動部勞動力發展署就業服務資訊系統

單位：新臺幣元

項目 \ 行業別		金融	不動	專業	支援	公共	教育	醫療	藝術	其他	未歸
國小下	求才端願付最高薪資	-	-	-	22,000	-	-	26,885	-	22,900	-
	求才端願付最低薪資	-	-	-	22,000	-	-	26,654	-	22,000	-
國中	求才端願付最高薪資	-	-	28,000	32,589	22,000	23,668	27,645	-	32,165	-
	求才端願付最低薪資	-	-	28,000	28,978	22,000	23,668	26,803	-	26,341	-
高中	求才端願付最高薪資	-	-	24,121	35,387	22,000	28,554	27,584	26,200	22,000	25,975
	求才端願付最低薪資	-	-	24,086	29,162	22,000	23,179	26,410	25,000	22,000	23,350
高職	求才端願付最高薪資	27,167	27,143	27,287	33,320	29,000	26,704	31,889	26,143	28,571	22,857
	求才端願付最低薪資	25,500	24,143	24,745	30,086	29,000	25,074	28,697	23,429	23,357	22,857
專科	求才端願付最高薪資	27,000	-	26,333	26,480	-	27,446	30,688	29,846	26,200	22,000
	求才端願付最低薪資	25,000	-	26,333	25,880	-	24,982	27,750	29,846	24,800	22,000
大學	求才端願付最高薪資	26,400	-	28,500	33,278	36,726	35,035	32,904	-	33,617	-
	求才端願付最低薪資	26,400	-	26,500	33,278	33,401	29,556	29,322	-	27,283	-
研究所	求才端願付最高薪資	-	-	-	-	-	-	33,500	-	-	-
	求才端願付最低薪資	-	-	-	-	-	-	31,000	-	-	-
不限	求才端願付最高薪資	-	-	-	-	-	-	-	-	-	-
	求才端願付最低薪資	-	-	-	-	-	-	-	-	-	-
總計	求才端願付最高薪資	<b>26,978</b>	<b>27,143</b>	<b>27,007</b>	<b>30,238</b>	<b>29,404</b>	<b>30,708</b>	<b>29,249</b>	<b>26,092</b>	<b>28,003</b>	<b>24,996</b>
	求才端願付最低薪資	<b>25,644</b>	<b>24,143</b>	<b>24,505</b>	<b>27,231</b>	<b>27,908</b>	<b>27,010</b>	<b>27,394</b>	<b>25,493</b>	<b>24,814</b>	<b>23,808</b>

資料來源：勞動部勞動力發展署就業服務資訊系統



## 七、本季求職求才概況-按個案分析

本分署依據《就業服務法》第24條規定，針對獨力負擔家計者、中高齡者、身心障礙者、原住民、生活扶助戶中有工作能力者、長期失業者、二度就業婦女、家庭暴力受害人、更生受保護人等自願就業人員，致力促進其就業。107年第3季轄區內服務特定對象之新登記求職人數分別為獨力負擔家計者358人、中高齡者7,282人、身心障礙者1,305人、原住民693人、生活扶助戶241人、長期失業者686人、二度就業婦女748人、家暴被害人0人、更生受保護人242人。新登記求職就業率方面，以生活扶助戶14.1%最高、獨力負擔家計者14.0%次之(詳見表15)。

表 15 本季求職求才概況-按個案區分

年季別		無個案區分	一般求職者	獨力負擔家計者	中高齡者	身心障礙者	原住民	生活扶助戶	長期失業者	二度就業婦女	家暴被害人	更生受保護人
年	季											
新登記求職人數(A)												
107	3	23,587	7,655	358	7,282	1,305	693	241	686	748	0	242
107	2	24,893	8,309	376	6,586	1,463	713	287	772	954	0	259
106	3	29,135	10,320	446	7,184	1,436	1,043	323	1,220	1,565	3	289
新登記求才人數(B)												
107	3	29,736	13,282	1,750	2,916	1,281	3,761	2,294	973	0	0	114
107	2	31,110	14,121	2,515	3,632	1,816	3,625	2,052	1,085	0	0	65
106	3	30,487	13,221	2,296	3,377	1,427	4,854	2,220	1,325	0	0	157
新登記求供倍數(B/A)												
107	3	1.26	1.74	4.89	0.40	0.98	5.43	9.52	1.42	-	-	0.47
107	2	1.25	1.70	6.69	0.55	1.24	5.08	7.15	1.41	-	-	0.25
106	3	1.05	1.28	5.15	0.47	0.99	4.65	6.87	1.09	-	-	0.54
新登記求職推介人數(C)												
107	3	2,704	982	50	846	160	57	34	60	80	0	19
107	2	3,228	1,137	60	894	202	72	36	84	115	0	33
106	3	6,103	2,495	104	1,358	206	181	63	347	323	0	33
新登記求職就業率(C/A)												
107	3	11.5%	12.8%	14.0%	11.6%	12.3%	8.2%	14.1%	8.7%	10.7%	-	7.9%
107	2	13.0%	13.7%	16.0%	13.6%	13.8%	10.1%	12.5%	10.9%	12.1%	-	12.7%
106	3	20.9%	24.2%	23.3%	18.9%	14.3%	17.4%	19.5%	28.4%	20.6%	0.0%	11.4%

資料來源：勞動部勞動力發展署就業服務資訊系統

## 八、本季求職者未能順利推介就業原因

探討本分署轄區 107 年第 3 季求職者未能順利推介就業原因(詳見表 16),就本分署從求職者回收共 5,129 份求職介紹卡做為樣本進行分析,以「求職者本身條件不合」占 35.9%最高,「與求職者就業意願不合」29.0%次之,接著依序為「求才廠商已錄用額滿」25.5%,「求職者已另自行就業」8.1%,「已錄取未報到」1.6%。

從「與求職者就業意願不合」探究其細部原因,以「工作環境不合」占 11.4%最高,「工作時間不合」占 5.3%次之。從「求職者本身條件不合」探究其細部原因,以「體能、健康條件不合」占 18.4%最高,「技術不合」占 16.8%次之。

表 16 本季求職者未能順利推介就業原因分析

項目	本季		上季		去年同期	
	人數	比例	人數	比例	人數	比例
與求職者就業意願不合	1,486	29.0%	1,380	28.8%	1,903	30.6%
待遇不合	126	2.5%	115	2.4%	161	2.6%
福利措施不合	55	1.1%	46	1.0%	65	1.0%
工作地點不合	48	0.9%	49	1.0%	37	0.6%
工作時間不合	271	5.3%	263	5.5%	294	4.7%
工作環境不合	586	11.4%	484	10.1%	737	11.8%
工作內容不合	223	4.3%	263	5.5%	325	5.2%
與個人性向不合	177	3.5%	160	3.3%	284	4.6%
求職者本身條件不合	1,839	35.9%	1,856	38.8%	2,097	33.7%
技術不合	864	16.8%	803	16.8%	940	15.1%
教育程度不合	18	0.4%	23	0.5%	14	0.2%
體能、健康條件不合	943	18.4%	1,004	21.0%	1,109	17.8%
其他條件不合	14	0.3%	26	0.5%	34	0.5%
求才廠商已錄用額滿	1,306	25.5%	1,096	22.9%	1,623	26.1%
求職者已另自行就業	416	8.1%	363	7.6%	499	8.0%
已錄取未報到	82	1.6%	94	2.0%	103	1.7%
總計	5,129	100%	4,789	100%	6,225	100%

資料來源：勞動部勞動力發展署就業服務資訊系統

進一步從表 16 挑出數項影響求職者未能推介就業較重大的原因，另探討其是否與求職者特性有顯著關聯(詳見表 17)，從性別角度來看，男性在「工作環境不合」及「技術不合」比例明顯高於女性；從年齡角度來觀察，可看出青年、壯年對於「工作環境」較為要求，中高齡者在「體能、健康條件」上普遍較差，也反應在數據上。

從教育程度來看，大致上學歷條件越高的求職者，其填報「技術不合」的比例也越高。另一方面，學歷條件較低的求職者，填報「體能、健康條件不合」的比例也較高。

表 17 本季求職者未能順利推介就業原因分析-按求職者特性

項目		樣本數	工作環境 不合	工作內容 不合	技術 不合	體能、健康 條件不合
性別	男	2,274	12.0%	4.6%	19.9%	17.6%
	女	2,855	10.9%	4.1%	14.4%	19.0%
年齡	青年	1,059	12.7%	3.7%	18.0%	10.7%
	壯年	1,814	13.1%	4.6%	18.6%	12.8%
	中高齡	2,256	9.5%	3.9%	14.9%	26.5%
教育程度	國小以下	201	12.9%	2.5%	8.5%	38.3%
	國中	773	16.0%	4.3%	11.5%	26.9%
	高中	401	14.5%	5.2%	13.2%	24.9%
	高職	2,024	13.1%	4.1%	16.5%	19.4%
	專科	621	8.1%	3.7%	19.5%	12.7%
	大學	1,026	5.8%	5.3%	22.2%	8.2%
	研究所	83	3.6%	4.8%	26.5%	3.6%
總計		5,129	11.4%	4.3%	16.8%	18.4%

資料來源：勞動部勞動力發展署就業服務資訊系統

## 九、本季求才廠商職缺未能補實原因

探討本分署轄區 107 年第 3 季求才廠商職缺未能補實原因(詳見表 18),就本分署從求才廠商回收共 1,751 份求職介紹卡做為樣本進行分析,以「求職者本身條件不合」占 59.3%最高,「求才廠商已錄用額滿」占 17.5%次之,接著依序為「雇主提供條件不合」12.8%,「求職者已另自行就業」7.1%,「已錄取未報到」3.1%。

從「求職者本身條件不合」探究其細部原因,以「體能、健康條件不合」占 32.3%最高,「技術不合」占 25.6%次之。從「雇主提供條件不合」探究其細部原因,以「工作環境不合」占 5.4%最高,「工作時間不合」占 3.8%次之。

表 18 本季求才廠商職缺未能補實原因分析

項目	本季		上季		去年同期	
	人數	比例	人數	比例	人數	比例
雇主提供條件不合	225	12.8%	187	12.5%	234	12.7%
待遇不合	32	1.8%	32	2.1%	44	2.4%
福利措施不合	9	0.5%	13	0.9%	12	0.7%
工作地點不合	7	0.4%	3	0.2%	7	0.4%
工作時間不合	66	3.8%	60	4.0%	65	3.5%
工作環境不合	95	5.4%	71	4.7%	99	5.4%
與個人性向不合	16	0.9%	8	0.5%	7	0.4%
求職者本身條件不合	1,038	59.3%	981	65.5%	1,044	56.9%
技術不合	449	25.6%	437	29.2%	397	21.6%
教育程度不合	4	0.2%	4	0.3%	4	0.2%
體能、健康條件不合	566	32.3%	506	33.8%	579	31.5%
其他條件不合	19	1.1%	34	2.3%	64	3.5%
求才廠商已錄用額滿	306	17.5%	238	15.9%	453	24.7%
求職者已另自行就業	128	7.3%	17	1.1%	23	1.3%
已錄取未報到	54	3.1%	74	4.9%	82	4.5%
總計	1,751	100%	1,497	100%	1,836	100%

資料來源：勞動部勞動力發展署就業服務資訊系統

進一步從表 18 挑出兩項影響求才廠商職缺未能補實較重大的原因，另探討其是否與求職者特性有顯著關聯(詳見表 19)，從性別角度來看，男性在「技術不合」比例較高；從年齡角度觀察，青年「技術不合」比例較高，中高齡則在「體能、健康條件不合」比例上明顯較高。從教育程度來看，可看出求才廠商認為大學及研究所學歷條件的求職者「技術不合」比例偏高。

表 19 本季求才廠商職缺未能補實原因分析-按求職者特性

項目		樣本數	技術不合	體能、健康條件不合
性別	男	750	32.4%	28.7%
	女	1,001	20.6%	35.1%
年齡	青年	341	34.6%	17.9%
	壯年	506	28.3%	21.5%
	中高齡	904	20.8%	43.8%
教育程度	國小以下	87	9.2%	57.5%
	國中	317	15.1%	49.8%
	高中	172	14.0%	37.2%
	高職	675	27.3%	30.4%
	專科	193	34.2%	21.8%
	大學	285	33.3%	15.1%
	研究所	22	31.8%	18.2%
總計		1,751	25.6%	32.3%

資料來源：勞動部勞動力發展署就業服務資訊系統

## 十、本季失業給付及資遣通報人數統計

本分署轄區 107 年第 3 季「失業給付推介就業人數」為 2,294 人，較上季增 105 人(4.8%)，較去年同期減 316 人(-12.1%)。「失業給付初次認定人數」為 2,671 人，較上季增 314 人(13.3%)，較去年同期增 145 人(5.7%)。「失業給付再次認定人數」為 7,383 人，較上季減 187 人(-2.5%)，較去年同期減 495 人(-6.3%)。

「資遣離職通報人數」方面，本季為 4,887 人，較上季增 550 人(12.7%)，較去年同期增 389 人(8.6%) (見表 20)。

表 20 本分署轄區辦理失業給付及資遣通報人數統計

年季別		失業給付 推介就業人數	失業給付 初次認定人數	失業給付 再次認定人數	資遣離職 通報人數
年	季				
107	3	2,294	2,671	7,383	4,887
107	2	2,189	2,357	7,570	4,337
107	1	2,468	2,756	8,303	4,231
106	4	2,460	2,313	7,718	4,885
106	3	2,610	2,526	7,878	4,498
106	2	2,825	2,246	8,373	3,969
106	1	2,589	2,900	8,159	4,290
105	4	2,057	2,460	7,609	5,133
105	3	2,600	2,400	7,118	4,230
105	2	2,527	2,090	7,633	3,630
105	1	2,500	2,861	7,840	4,456
104	4	1,748	2,254	7,417	4,261
104	3	2,807	2,955	6,925	3,937
104	2	2,416	2,064	7,996	3,435
104	1	1,970	3,371	9,456	3,871

資料來源：勞動部勞動力發展署就業服務資訊系統

## 肆、就業市場熱門行、職業

### 一、本季熱門行業

檢視本分署轄區 107 年第 3 季各行業求才概況(詳見表 21),中彰投地區本季新登記求才人數以「製造業」18,916 人為最大宗,「批發及零售業」2,998 人次之,接著為「醫療保健及社會工作服務業」2,035 人。這三項行業合計約占本分署釋出職缺之 80.8%。

表 21 本季中彰投地區就業市場各行業(大類)求才概況

行業	新登記求才人數			增減		
	本季 (A)	上季 (B)	去年 同期 (C)	相較 上季 (A-B)	相較去 年同期 (A-C)	本季 求才 利用率
農、林、漁、牧業	201	178	159	13%	26%	25.9%
礦業及土石採取業	26	54	31	-52%	-16%	7.7%
製造業	18,916	18,595	20,079	2%	-6%	12.6%
電力及燃氣供應業	77	28	56	175%	38%	3.9%
用水供應及污染整治業	146	171	181	-15%	-19%	0.0%
營建工程業	592	550	729	8%	-19%	8.6%
批發及零售業	2,998	3,097	3,063	-3%	-2%	8.9%
運輸及倉儲業	620	591	582	5%	7%	2.9%
住宿及餐飲業	1,378	2,950	1,783	-53%	-23%	8.7%
出版、影音製作、傳播及資通訊服務業	251	222	129	13%	95%	8.4%
金融及保險業	15	49	58	-69%	-74%	40.0%
不動產業	31	26	74	19%	-58%	9.7%
專業、科學及技術服務業	387	393	357	-2%	8%	5.9%
支援服務業	779	799	895	-3%	-13%	5.8%
公共行政及國防；強制性社會安全	137	588	149	-77%	-8%	50.4%
教育業	402	401	272	0%	48%	11.7%
醫療保健及社會工作服務業	2,035	1,646	1,323	24%	54%	14.2%
藝術、娛樂及休閒服務業	309	301	105	3%	194%	1.6%
其他服務業	277	264	242	5%	14%	7.6%
未歸類	67	70	84	-4%	-20%	6.0%

資料來源：勞動部勞動力發展署就業服務資訊系統

我國行業類別係參酌聯合國國際行業標準分類(International Standard Industrial Classification of All Economic Activities, ISIC)編訂，依據各類產業結構分為「大類」、「中類」、「小類」、「細類」4 個層級，以下將依「中類」、「小類」順序檢視本季中彰投地區新登記求才人數前 20 名之行業，供求職者了解轄區內產業變化趨勢。

以「中類」行業別觀之(表 22)，本季新登記求才人數前 5 名行業依序為「金屬製品製造業」3,868 人、「電子零組件製造業」2,290 人、「機械設備製造業」2,232 人、「電腦、電子產品及光學製品製造業」1,499 人、「居住型照顧服務業」1,450 人。

表 22 本季中彰投地區就業市場熱門行業(中類)

排名	行業	求才人數			增減		本季推介成功(D)
		本季(A)	上季(B)	去年同期(C)	相較上季(A-B)/B	相較去年同期(A-C)/C	
1	金屬製品製造業	3,868	3,317	3,340	17%	16%	486
2	電子零組件製造業	2,290	2,551	3,236	-10%	-29%	310
3	機械設備製造業	2,232	2,627	2,573	-15%	-13%	205
4	電腦、電子產品及光學製品製造業	1,499	1,487	1,414	1%	6%	157
5	居住型照顧服務業	1,450	1,080	731	34%	98%	222
6	日常用品零售業	1,397	1,442	1,107	-3%	26%	109
7	食品及飼品製造業	1,212	1,177	1,540	3%	-21%	157
8	塑膠製品製造業	1,133	1,200	966	-6%	17%	127
9	紡織業	925	849	1,095	9%	-16%	155
10	其他運輸工具製造業	888	631	553	41%	61%	137
11	橡膠製品製造業	815	779	728	5%	12%	95
12	餐飲業	768	2,151	1,084	-64%	-29%	49
13	日常用品批發業	709	710	795	0%	-11%	83
14	紙漿、紙及紙製品製造業	656	650	606	1%	8%	103
15	住宿業	610	799	699	-24%	-13%	71
16	其他製造業	592	359	612	65%	-3%	86
17	工業原料零售業	535	497	702	8%	-24%	52
18	汽車及其零件製造業	516	444	489	16%	6%	90
19	陸上運輸業	473	444	326	7%	45%	11
20	教育業	402	401	272	0%	48%	47

資料來源：勞動部勞動力發展署就業服務資訊系統



相較於「中類」行業排名可看出本分署轄區內哪些行業較為熱門，從「細類」行業排名更能清楚看出哪些「產業」特別熱門(詳見表 23)，本季新登記求才人數前 5 名行業(細類)依序為「其他金屬製品製造業」2,670 人、「居住型照顧服務業」1,450 人、「光學儀器及設備製造業」1,362 人、「其他電子零組件製造業」1,277 人、「塑膠製品製造業」1,133 人。

表 23 本季中彰投地區就業市場熱門行業(細類)

排 名	行 業	求才人數			增減		本 季 推 介 成 功 (D)
		本 季 (A)	上 季 (B)	去 年 同 期 (C)	相 較 上 季 (A-B)/B	相 較 去 年 同 期 (A-C)/C	
1	其他金屬製品製造業	2,670	2,442	2,388	9%	12%	365
2	居住型照顧服務業	1,450	1,080	731	34%	98%	222
3	光學儀器及設備製造業	1,362	1,412	1,370	-4%	-1%	134
4	其他電子零組件製造業	1,277	937	1,419	36%	-10%	293
5	塑膠製品製造業	1,133	1,200	966	-6%	17%	127
6	綜合商品零售業	1,084	1,122	865	-3%	25%	73
7	通用機械設備製造業	990	958	1,133	3%	-13%	77
8	其他食品製造業	945	1,024	1,243	-8%	-24%	114
9	金屬加工用機械設備製造業	832	1,098	1,040	-24%	-20%	60
10	橡膠製品製造業	815	779	728	5%	12%	95
11	光電材料及元件製造業	783	998	1,369	-22%	-43%	8
12	未分類其他運輸工具及零件製造業	674	333	343	102%	97%	115
13	餐館業	657	2,002	900	-67%	-27%	38
14	紡織品製造業	569	549	624	4%	-9%	90
15	金屬刀具、手工具及模具製造業	544	395	525	38%	4%	68
16	汽車零件製造業	449	309	267	45%	68%	66
17	其他專用機械設備製造業	410	571	400	-28%	3%	68
18	金屬加工處理業	391	345	291	13%	34%	38
19	保全及偵探業	376	273	366	38%	3%	15
20	短期住宿業	330	387	361	-15%	-9%	45

資料來源：勞動部勞動力發展署就業服務資訊系統

另一方面，觀察轄區內各就業中心的熱門行業(詳見表 24)，臺中以「電腦、電子產品及光學製品製造業」最為熱門、豐原以「電子零組件製造業」最為熱門，其餘均以「金屬製品製造業」最為熱門。

表 24 本季各就業中心熱門行業(中類)

排名	臺中		豐原		沙鹿	
	行業	人數	行業	人數	行業	人數
1	電腦、電子產品及光學製品製造業	514	電子零組件製造業	1,558	金屬製品製造業	550
2	居住型照顧服務業	415	機械設備製造業	903	機械設備製造業	373
3	電子零組件製造業	367	金屬製品製造業	594	塑膠製品製造業	356
4	金屬製品製造業	353	電腦、電子產品及光學製品製造業	562	食品及飼品製造業	355
5	日常用品零售業	351	其他運輸工具製造業	459	日常用品零售業	151
6	機械設備製造業	342	日常用品零售業	342	餐飲業	149
7	工業原料零售業	241	其他製造業	157	居住型照顧服務業	137
8	日常用品批發業	175	陸上運輸業	156	紡織業	112
9	陸上運輸業	170	日常用品批發業	131	其他運輸工具製造業	107
10	保全及偵探業	167	塑膠製品製造業	130	陸上運輸業	95
排名	彰化		員林		南投	
	行業	人數	行業	人數	行業	人數
1	金屬製品製造業	1,014	金屬製品製造業	816	金屬製品製造業	541
2	紡織業	481	橡膠製品製造業	481	住宿業	413
3	日常用品零售業	248	居住型照顧服務業	405	食品及飼品製造業	282
4	機械設備製造業	243	食品及飼品製造業	360	餐飲業	233
5	塑膠製品製造業	233	紡織業	250	紙漿、紙及紙製品製造業	219
6	汽車及其零件製造業	230	塑膠製品製造業	221	居住型照顧服務業	218
7	橡膠製品製造業	217	機械設備製造業	169	日常用品零售業	216
8	電子零組件製造業	192	其他製造業	163	機械設備製造業	202
9	日常用品批發業	172	紙漿、紙及紙製品製造業	141	運動、娛樂及休閒服務業	118
10	居住型照顧服務業	148	基本金屬製造業	132	電腦、電子產品及光學製品製造業	102

資料來源：勞動部勞動力發展署就業服務資訊系統

## 二、本季熱門職業

檢視本分署轄區 107 年第 3 季廠商新登記求職求才人數排名前 20 名之職類，探討目前轄區就業市場熱門職缺概況，供求職者參考(詳見表 25)。

本季轄區內求職者希望從事之工作，依序為「製造勞力工」4,536 人、「事務秘書」2,275 人、「包裝及有關機械操作人員」1,004 人。至於求才廠商提供之職缺，依序為「製造勞力工」4,540 人、「其他製程控制技術員」2,909 人、「個人健康照顧工作人員」1,341 人。本季求供倍數最高前 3 名的職類依序為「電子工程技術員」6.38、「其他企業支援服務代理人」5.93、「其他製程控制技術員」5.83。

轄內各就業中心求職求才熱門職業，詳細數據請參考表 26 至表 31。

表 25 本季中彰投地區就業市場熱門職業前 20 名

求職 排名	求才 排名	職類	求職 人數 (A)	求才 人數 (B)	求才僱 用人數 (C)	求供 倍數 (B/A)
1	1	9320 製造勞力工	4,536	4,540	825	1.00
2	18	4120 事務秘書	2,275	421	86	0.19
3	6	8193 包裝及有關機械操作人員	1,004	886	152	0.88
4	4	5220 商店銷售有關人員	840	1,018	88	1.21
5	12	9909 未分類其他基層技術工及勞力工	788	584	123	0.74
6	17	5139 其他餐飲服務人員	749	474	34	0.63
7	3	5320 個人健康照顧工作人員	654	1,341	238	2.05
8	22	4110 一般辦公室事務人員	618	372	75	0.60
9	13	3322 商業銷售代表	527	534	36	1.01
10	2	3139 其他製程控制技術員	499	2,909	295	5.83
11	24	9112 辦公室、旅館及類似場所清潔工及幫工	454	332	43	0.73
12	11	4222 接待員及服務台事務人員	419	610	25	1.46
13	32	8322 小客車及小貨車駕駛人員	406	252	39	0.62
14	41	4311 會計及簿記事務人員	372	172	21	0.46
15	30	9502 環境清掃工	359	263	54	0.73
16	19	5404 保全及警衛人員	316	402	20	1.27
17	37	8202 電力及電子設備組裝人員	314	215	58	0.68
18	38	9901 食品烹調助手	248	212	22	0.85
19	44	2431 廣告及行銷專業人員	247	150	7	0.61
20	14	4321 存貨事務人員	246	523	68	2.13
21	7	7993 非食品飲料產品分級及檢查人員	229	750	81	3.28
22	20	8201 機械組裝人員	222	389	39	1.75
23	5	7223 金屬工具機設定及操作人員	202	946	74	4.68
32	15	4322 生產事務人員	141	492	36	3.49
40	9	8199 未分類其他生產機械設備操作人員	118	668	56	5.66
41	8	3339 其他企業支援服務代理人	116	688	37	5.93
47	16	2141 工業及生產工程師	103	491	13	4.77
48	10	3114 電子工程技術員	99	632	123	6.38

資料來源：勞動部勞動力發展署就業服務資訊系統

表 26 本季臺中就業中心轄區熱門職業排名

求職 排名	求才 排名	職類	求職 人數 (A)	求才 人數 (B)	求才僱 用人數 (C)	求供 倍數 (B/A)
1	13	4120 事務秘書	638	101	11	0.16
2	1	9320 製造勞力工	579	795	81	1.37
3	11	3322 商業銷售代表	247	120	4	0.49
4	3	5220 商店銷售有關人員	246	262	7	1.07
5	31	4110 一般辦公室事務人員	216	43	1	0.20
6	17	5139 其他餐飲服務人員	172	80	5	0.47
7	7	4222 接待員及服務台事務人員	126	160	3	1.27
8	49	4311 會計及簿記事務人員	114	16	4	0.14
9	27	2431 廣告及行銷專業人員	111	48	0	0.43
10	19	8193 包裝及有關機械操作人員	108	74	6	0.69
11	2	5320 個人健康照顧工作人員	103	494	38	4.80
13	4	3139 其他製程控制技術員	82	206	2	2.51
16	6	5404 保全及警衛人員	56	177	1	3.16
23	5	7993 非食品飲料產品分級及檢查 人員	47	178	0	3.79
43	8	3114 電子工程技術員	26	153	4	5.88
43	9	3117 工業及生產技術員	26	135	25	5.19
98	10	8331 大客車駕駛人員	5	135	0	27.00

資料來源：勞動部勞動力發展署就業服務資訊系統

表 27 本季豐原就業服務站轄區熱門職業排名

求職 排名	求才 排名	職類	求職 人數 (A)	求才 人數 (B)	求才僱 用人數 (C)	求供 倍數 (B/A)
1	2	9320 製造勞力工	799	670	94	0.84
2	30	4120 事務秘書	404	52	17	0.13
3	22	5139 其他餐飲服務人員	144	81	2	0.56
4	1	3139 其他製程控制技術員	142	1,323	145	9.32
5	16	8202 電力及電子設備組裝人員	140	100	27	0.71
6	41	9909 未分類其他基層技術工及勞 力工	139	31	1	0.22
7	30	8193 包裝及有關機械操作人員	128	52	16	0.41
8	20	4110 一般辦公室事務人員	117	84	26	0.72
9	11	5320 個人健康照顧工作人員	107	136	38	1.27
10	10	5220 商店銷售有關人員	104	151	3	1.45
13	5	4222 接待員及服務台事務人員	89	253	3	2.84
15	6	2152 電子工程師	64	211	1	3.30
15	8	7993 非食品飲料產品分級及檢查 人員	64	170	36	2.66
24	4	7223 金屬工具機設定及操作人員	49	263	23	5.37
29	3	3114 電子工程技術員	31	338	102	10.90
35	9	2141 工業及生產工程師	28	156	3	5.57
37	7	3339 其他企業支援服務代理人	26	200	17	7.69

資料來源：勞動部勞動力發展署就業服務資訊系統

表 28 本季沙鹿就業中心轄區熱門職業排名

求職 排名	求才 排名	職類	求職 人數 (A)	求才 人數 (B)	求才僱 用人數 (C)	求供 倍數 (B/A)
1	1	9320 製造勞力工	809	635	117	0.78
2	22	4120 事務秘書	366	52	15	0.14
3	26	9909 未分類其他基層技術工及勞 力工	191	43	1	0.23
4	4	8193 包裝及有關機械操作人員	129	144	17	1.12
5	2	3139 其他製程控制技術員	124	484	59	3.90
6	25	4110 一般辦公室事務人員	109	48	6	0.44
7	8	5139 其他餐飲服務人員	103	92	0	0.89
8	101	8202 電力及電子設備組裝人員	74	0	0	0.00
9	5	5320 個人健康照顧工作人員	72	141	29	1.96
10	37	4311 會計及簿記事務人員	70	29	4	0.41
11	7	5220 商店銷售有關人員	68	113	2	1.66
18	6	3322 商業銷售代表	39	116	19	2.97
21	3	7223 金屬工具機設定及操作人員	36	189	8	5.25
23	10	4321 存貨事務人員	32	82	7	2.56
28	9	3339 其他企業支援服務代理人	25	86	4	3.44

資料來源：勞動部勞動力發展署就業服務資訊系統

表 29 本季彰化就業中心轄區熱門職業排名

求職 排名	求才 排名	職類	求職 人數 (A)	求才 人數 (B)	求才僱 用人數 (C)	求供 倍數 (B/A)
1	1	9320 製造勞力工	626	847	145	1.35
2	3	8193 包裝及有關機械操作人員	292	270	32	0.92
3	21	4120 事務秘書	281	67	12	0.24
4	5	9909 未分類其他基層技術工及勞 力工	101	163	18	1.61
5	7	5220 商店銷售有關人員	95	149	8	1.57
6	6	5320 個人健康照顧工作人員	89	157	17	1.76
7	14	4110 一般辦公室事務人員	87	88	14	1.01
8	17	3322 商業銷售代表	73	77	1	1.05
9	2	3139 其他製程控制技術員	67	307	31	4.58
10	36	5139 其他餐飲服務人員	66	29	1	0.44
14	4	7223 金屬工具機設定及操作人員	40	181	15	4.53
16	10	8142 塑膠製品機械操作人員	35	140	5	4.00
26	8	8199 未分類其他生產機械設備操 作人員	24	149	18	6.21
27	9	4322 生產事務人員	23	140	3	6.09

資料來源：勞動部勞動力發展署就業服務資訊系統

表 30 本季員林就業中心轄區熱門職業排名

求職 排名	求才 排名	職類	求職 人數 (A)	求才 人數 (B)	求才僱 用人數 (C)	求供 倍數 (B/A)
1	1	9320 製造勞力工	1,108	1,168	281	1.05
2	4	8193 包裝及有關機械操作人員	266	174	30	0.65
3	16	4120 事務秘書	259	91	14	0.35
4	3	5320 個人健康照顧工作人員	181	216	84	1.19
5	7	9909 未分類其他基層技術工及勞 力工	109	123	34	1.13
6	17	5220 商店銷售有關人員	103	85	20	0.83
7	42	9502 環境清掃工	84	18	3	0.21
8	22	8322 小客車及小貨車駕駛人員	71	52	12	0.73
9	44	5404 保全及警衛人員	61	17	1	0.28
10	20	8142 塑膠製品機械操作人員	58	59	2	1.02
17	2	3139 其他製程控制技術員	40	410	31	10.25
26	5	7223 金屬工具機設定及操作人員	23	150	13	6.52
30	10	8199 未分類其他生產機械設備操 作人員	20	100	3	5.00
34	9	2144 機械工程師	16	105	1	6.56
36	6	3339 其他企業支援服務代理人	15	124	6	8.27
49	8	2141 工業及生產工程師	10	111	2	11.10

資料來源：勞動部勞動力發展署就業服務資訊系統

表 31 本季南投就業中心轄區熱門職業排名

求職 排名	求才 排名	職類	求職 人數 (A)	求才 人數 (B)	求才僱 用人數 (C)	求供 倍數 (B/A)
1	1	9320 製造勞力工	602	425	107	0.71
2	19	4120 事務秘書	320	58	17	0.18
3	2	5220 商店銷售有關人員	220	258	48	1.17
4	5	5139 其他餐飲服務人員	202	173	26	0.86
5	7	9909 未分類其他基層技術工及勞 力工	192	148	42	0.77
6	7	4222 接待員及服務台事務人員	119	148	15	1.24
7	9	9112 辦公室、旅館及類似場所清 潔工及幫工	118	147	23	1.25
8	3	5320 個人健康照顧工作人員	102	197	32	1.93
9	27	8322 小客車及小貨車駕駛人員	89	45	9	0.51
10	22	9502 環境清掃工	86	54	22	0.63
11	6	8193 包裝及有關機械操作人員	80	172	51	2.15
17	4	3139 其他製程控制技術員	43	179	27	4.16
28	10	3339 其他企業支援服務代理人	18	123	8	6.83

資料來源：勞動部勞動力發展署就業服務資訊系統

## 伍、結論

透過前述相關就業服務統計數據，彙整以下數項結論：

### 1. 【整體求職求才概況】

根據表 2 顯示，本季新登記求職人數為 23,587 人，較上季減 5.2%，較去年同期減 19.0%；新登記求才人數為 29,736 人，較上季減 4.4%，較去年同期減 2.5%。

### 2. 【年齡級距特性】

根據表 5 顯示，本季新登記求職人數以「20-24 歲」求職者占 14.0% 最高，「25-29 歲」求職者占 13.7% 次之。

### 3. 【教育程度特性】

根據表 7 顯示，本季新登記求職人數以「高職」學歷求職者占 31.8% 最高，「大學」學歷求職者占 30.6% 次之；除「不限」及「其他」學歷外，新登記求才人數以要求「高職」學歷占 23.0% 最高，「高中」學歷占 12.7% 次之。

### 4. 【職業類別特性】

根據表 9 顯示，本季求職人數以「基層技術工及勞力工」職類最多，求才人數亦以「技術員及助理專業人員」職類最多，求供倍數方面，則以「技術員及助理專業人員」職類最高。

### 5. 【薪資條件】

根據表 13 顯示，從求職端來看，本季平均希望待遇為新臺幣 29,168 元，職類別以「主管及經理人員」職類希望待遇最高，「基層技術工及勞力工」職類希望待遇最低。

另根據表 13 顯示，從求才端來看，本季平均起薪介於新臺幣 26,572 至 31,614 元之間，職類別以「主管及經理人員」職類起薪最高，「基層技術工及勞力工」職類起薪最低；而依表 14，行業別則以「運輸及倉儲業」最高，「專業、科學及技術服務業」最低。

### 6. 【未能順利媒合原因】

根據表 16 顯示，本季求職者反映未能順利推介就業原因，「與求職者就業意願不合」因素主要為「工作環境不合」、「工作時間不合」；「求職者本身條件不合」因素則為「體能、健康條件不合」及「技術不合」。

根據表 18 顯示，本季求才廠商反映職缺未能補實原因，「雇主提供條件不合」因素主要為「工作環境不合」及「工作時間不合」；「求職者本身條件不合」因素主要為「體能、健康條件不合」及「技術不合」。

#### 7. 【失業及資遣情事】

根據表 20 顯示，本季「失業給付初次認定人數」較上季增 13.3%，較去年同期增 5.7%；「資遣離職通報人數」較上季增 12.7%，較去年同期增 8.6%。

#### 8. 【熱門行職業】

根據表 22 顯示，本季熱門求才行業前三名依序為「金屬製品製造業」、「電子零組件製造業」、「機械設備製造業」。熱門職業部份，根據表 25 顯示，本季新登記求職人數前三名職業依序為「製造勞力工」、「事務秘書」、「包裝及有關機械操作人員」；新登記求才人數前三名職業則分別為「製造勞力工」、「其他製程控制技術員」、「個人健康照顧工作人員」。



## 附錄

### 一、主要名詞解釋

1. **【求職人數】**指具有工作能力者，前往公立就業服務機構登記求職，或自行在臺灣就業通登錄求職之人數。
2. **【求才人數】**指雇主前往公立就業服務機構登記求才，或自行在臺灣就業通登錄求才之人數。
3. **【新登記】**指在當月內辦理求職或求才登記及登錄之人數。例如新登記求職人數、新登記求才人數。
4. **【有效】**指當月新登記人數外，尚包括有效期間內已辦理登記，延至當月仍需予以介紹者。有效期限一般訂於 2 個月，若屬於專案介紹之求職有效登記期限，則依各專案法定期限。至於就業弱勢者，經評估需進入個案管理者，其有效期限為實際服務期間。例如有效求職人數、有效求才人數。
5. **【求職推介就業人數】**指有效求職人數中，經推介就業、利用本分署各項資訊或自行就業之人數。
6. **【求才僱用人數】**指有效求才人數中，經推介僱用、利用本分署各項資訊或自行僱用之人數。
7. **【求供倍數】**指求才人數與求職人數的比值，即每人平均工作機會個數。
8. **【求職就業率】**指求職推介就業人數占求職人數之百分比。
9. **【求才利用率】**指求才僱用人數占求才人數之百分比。
10. **【勞動部勞動力發展署就業服務資訊系統】**指求職求才者，透過公立就業服務機構就業資訊區架設之電腦及「臺灣就業通」，獲得各項服務之系統。

## 二、行、職業別分類表

### (一) 行業

附表 1 行業類別表

簡稱 (含代碼)	完整名稱	行業說明
A 農林	農林漁牧業	從事農作物栽培、畜牧、農事及畜牧服務、造林、伐木及採集、漁撈及水產養殖等之行業。
B 礦業	礦業及土石採取業	從事石油、天然氣、砂、石及黏土等礦物及土石之探勘、採取、初步處理（如碎解、洗選等處理作業）及準備作業（如除土、開坑、掘鑿等礦場工程）等之行業。
C 製造	製造業	從事以物理或化學方法，將材料或物質轉變成新產品，不論其使用動力機械或人力，在工廠內或在家中作業，均歸入製造業。產品之大修、改型、改造作業、產業機械及設備之維修及安裝、組件之組裝視同製造業。機械設備之專用零組件與其所屬之機械設備主體之製造歸入同一類別。非專用組件如原動機、活塞、電動機、電器配件、活閥、齒輪、軸承等之製造，則以組件本身歸入製造業之適當類別。
D 電力	電力及燃氣供應業	從事電力、氣體燃料及蒸汽供應之行業。
E 用水	用水供應及汙染整治業	從事用水供應、廢水及污水處理、廢棄物清除及處理、污染整治之行業；資源回收物分類及處理成再生原料亦歸入本類。
F 營建	營建工程業	從事建築及土木工程之興建、改建、修繕等及其專門營造之行業；附操作員之營造設備租賃亦歸入本類。
G 批發	批發及零售業	從事有形商品之批發、零售、經紀及代理之行業；銷售商品所附帶不改變商品本質之簡單處理，如包裝、清洗、分級、摻混、運送、安裝、修理等亦歸入本類。
H 運輸	運輸及倉儲業	從事以運輸工具提供客貨運輸及其運輸輔助、倉儲、郵政及快遞之行業；附駕駛之運輸設備租賃亦歸入本類。
I 住宿	住宿及餐飲業	從事短期或臨時性住宿服務及餐飲服務之行業。
J 資訊	出版、影音製作、傳播及資訊通訊服務業	從事出版、影片及電視節目製作、後製、發行與影片放映，音錄製及音樂發行，廣播及電視節目編排與傳播，電信、電腦程式設計、諮詢及相關服務、資訊服務等之行業。
K 金融	金融及保險業	從事金融服務、保險、證券期貨及金融輔助等活動之行業。
L 不動	不動產業	從事不動產開發、經營及相關服務之行業。
M 專業	專業、科學及技術服務業	從事專業、科學及技術服務之行業，如法律及會計、企業管理及管理顧問、建築及工程服務、技術檢測及分析、研究發展、廣告及市場研究、專門設計及獸醫服務等。

資料來源：中華民國行業標準分類(第 9 次修訂)

附表 1 行業類別表(續)

簡稱	完整名稱	行業說明
----	------	------

(含代碼)		
N 支援	支援服務業	從事支援企業或組織營運之例行性活動（少部分服務家庭）之行業，如租賃、人力仲介及供應、旅行及相關服務、保全及偵探、建築物及綠化服務、行政支援服務等。
O 公共	公共行政及國防：強制性社會安全	提供公共行政管理與服務之政府機關、民意機關及國防事務等；強制性社會安全事務、享有特權及豁免權之國際組織及外國機構亦歸入本類。
P 教育	教育業	從事正規教育體制內之各級學校與體制外之教育服務，以及教育輔助服務之行業；軍事學校及法務機構附設學校亦歸入本類。
Q 醫療	醫療保健及社會工作服務業	從事醫療保健及社會工作服務之行業。
R 藝術	藝術、娛樂及休閒服務業	從事創作及藝術表演，經營圖書館、檔案保存、博物館及類似機構，博弈、運動、娛樂及休閒服務等之行業。
S 其他	其他服務業	從事 G 至 R 大類以外之行業，如宗教、職業及類似組織、個人及家庭用品維修、洗衣、美髮及美容美體、殯葬及相關服務、家事服務等。
未歸	未歸類	統計時無法歸於以上分類之行業

資料來源：中華民國行業標準分類(第 9 次修訂)

## (二) 職業

附表 2 職業類別表

簡稱 (含代碼)	完整名稱	職類說明
1 主管	民意代表、主管及經理人員	從事代表選民參與立法並監督各級政府作為，以及制定政府、企業及其他組織之政策、計畫、法令及規章，並規劃、指揮、協調及綜理組織或其部門活動之人員。
2 專業	專業人員	從事科學理論研究，應用科學知識以解決經濟、社會、工業、農業、環境等方面問題，以及從事理化科學、生命科學、環境科學、工程、設計、資訊及通訊、法律、醫學、宗教、商業、新聞、文學、教學、社會服務及藝術表演等專業活動之人員。本類人員對所從事之業務均須具有專門之知識，通常需受高等教育或專業訓練，或經專業考試及格者。
3 技術	技術員及助理專業人員	從事協助解決科學、工程、醫療、資訊及通訊傳播等領域問題之人員，監督採礦、製造與營造之工作人員及其作業活動，從事製程控制之人員，以及商業、行政、法律、社會、文化等有關助理專業人員。
4 事務	事務支援人員	從事記錄、彙整、計算或保存文書、紀錄、數值等資料，辦理辦公室事務工作，以及提供櫃台、服務台等顧客服務工作之人員。
5 服務	服務及銷售工作人員	從事提供旅運、餐飲及家事等個人服務，在攤位、市場、批發及零售商店展示與銷售商品，以及提供個人照顧與保安服務之人員。
6 農林	農林漁牧業生產人員	從事作物栽培、動物飼育、林木種植與伐採、水產養殖及漁撈之人員。
7 技藝	技藝有關工作人員	應用專業知識與技能從事營建，金屬鑄造，金屬架構，工具機設定及操作，機器設備或工具之製造、安裝、保養及修理，印刷，食品、紡織品、木質品、金屬及其他製品之製造或處理，以及手工製作各種工藝品等工作之人員。
8 機械	機械設備操作及組裝人員	在現場從事廠房設備及生產機械之操作，駕駛機動車輛與操作移運設備，以及根據精密生產程序組裝產品之人員。主要從事協調、控管及安排本類生產作業之監督人員以及在中央控制室操控機械設備之工作人員應歸入第 3 大類項下之適當類別。
9 基層	基層技術工及勞力工	從事簡單及例行性勞力工作之人員。本類工作通常需要體力及耐力，如清潔、徒手搬運物料、廢棄物收集、手工分類或打包商品、駕駛非動力車輛、採摘蔬菜及水果等。

資料來源：中華民國職業標準分類(第 6 次修訂)

註：由於民意代表未於就業服務資訊系統求職求才，故報告本文以「主管及經理人員」呈現。