

中彰投地區 就業市場概況季報

資料期間：中華民國 107 年第 2 季



勞動部勞動力發展署中彰投分署
Taichung-Changhua-Nantou Regional Branch of Workforce
Development Agency, Ministry of Labor

中華民國 107 年 8 月

目錄

壹、前言	1
貳、人力資源調查指標	2
參、就業市場概況分析	3
一、本季求職求才概況說明	3
二、本季求職概況-按性別分析	6
三、本季求職概況-按年齡級距分析	7
四、本季求職求才概況-按教育程度分析	10
五、本季求職求才概況-按職業別分析	13
六、本季求職求才概況-按薪資分析	16
七、本季求職求才概況-按個案分析	21
八、本季求職者未能順利推介就業原因	22
九、本季求才廠商職缺未能補實原因	24
十、本季失業給付及資遣通報人數統計	26
肆、就業市場熱門行、職業	27
一、本季熱門行業	27
二、本季熱門職業	31
伍、結論	35
附錄	37
一、主要名詞解釋	37
二、行、職業別分類表	38

圖目錄

圖 1	中彰投分署轄區示意圖	1
圖 2	臺灣整體與中彰投地區勞動力參與率比較圖	2
圖 3	中彰投分署近年新登記求職求才人數	4
圖 4	中彰投分署近年新登記求供倍數	4
圖 5	中彰投分署近年新登記求職就業率及求才利用率	4
圖 6	中彰投分署新登記求職就業率(按性別)	6
圖 7	中彰投分署近年各年齡層求職人數比例	8
圖 8	中彰投分署近年各年齡層求職就業率	8
圖 9	中彰投分署近年「大學以上學歷」占整體求職人數比例	11
圖 10	中彰投分署近年「不限」學歷占整體求才人數比例	11
圖 11	中彰投分署中高階職缺占整體求職及求才人數比例	14
圖 12	中彰投分署中高階職缺求職就業率及求才利用率	14
圖 13	中彰投分署求職端及求才端填報薪資比例	17
圖 14	中彰投分署求職端及求才端平均薪資水準	18

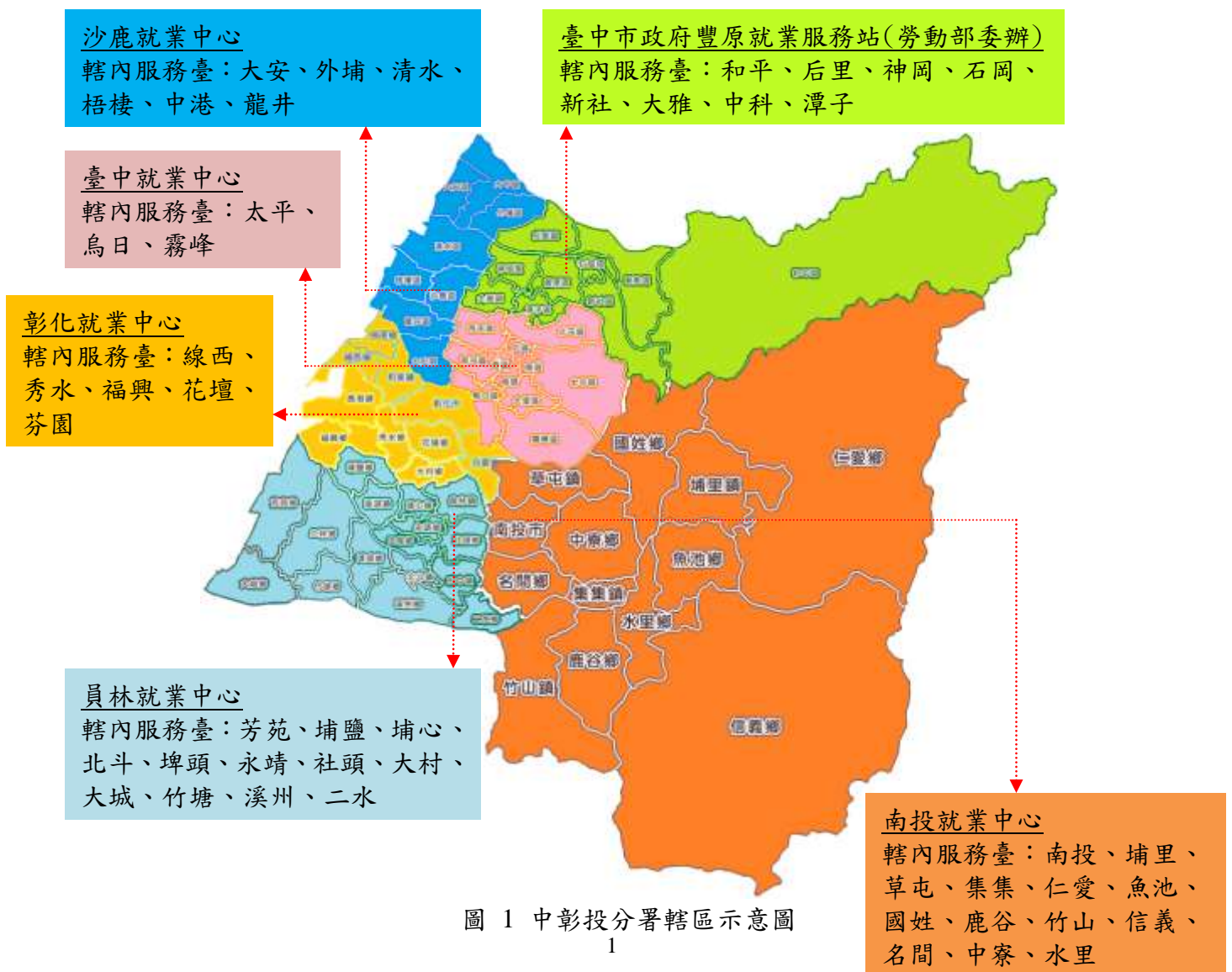
表目錄

表 1	人力資源重要調查指標.....	2
表 2	本季整體求職求才概況表.....	3
表 3	本季求職求才概況-按辦理地點.....	5
表 4	本季求職概況-按性別及辦理地點.....	6
表 5	本季求職概況-按年齡級距.....	7
表 6	本季求職概況-按年齡級別及辦理地點.....	9
表 7	本季求職求才概況-按教育程度.....	10
表 8	本季求職概況-按教育程度及辦理地點.....	12
表 9	本季求職求才概況-按職業別.....	13
表 10	本季求職概況-按職類別及辦理地點.....	15
表 11	本季求才概況-按職類別及辦理地點.....	15
表 12	本季求職求才填報薪資狀況表.....	16
表 13	本季求職求才薪資概況-按職業別與教育程度聯合分析.....	19
表 14	本季求才薪資概況-按行業別與教育程度聯合分析.....	20
表 15	本季求職求才概況-按個案區分.....	21
表 16	本季求職者未能順利推介就業原因分析.....	22
表 17	本季求職者未能順利推介就業原因分析-按求職者特性.....	23
表 18	本季求才廠商職缺未能補實原因分析.....	24
表 19	本季求才廠商職缺未能補實原因分析-按求職者特性.....	25
表 20	本分署轄區辦理失業給付及資遣通報人數統計.....	26
表 21	本季中彰投地區就業市場各行業(大類)求才概況.....	27
表 22	本季中彰投地區就業市場熱門行業(中類).....	28
表 23	本季中彰投地區就業市場熱門行業(細類).....	29
表 24	本季各就業中心熱門行業(中類).....	30
表 25	本季中彰投地區就業市場熱門職業前 20 名.....	31
表 26	本季臺中就業中心轄區熱門職業排名.....	32
表 27	本季豐原就業服務站轄區熱門職業排名.....	32
表 28	本季沙鹿就業中心轄區熱門職業排名.....	33
表 29	本季彰化就業中心轄區熱門職業排名.....	33
表 30	本季員林就業中心轄區熱門職業排名.....	34
表 31	本季南投就業中心轄區熱門職業排名.....	34

壹、前言

勞動部勞動力發展署中彰投分署（以下簡稱本分署）服務範圍涵蓋臺中市、彰化縣以及南投縣，轄內設置臺中、沙鹿、彰化、員林、南投等 5 個就業中心，另有臺中市政府豐原就業服務站(勞動部委辦)，共同於各鄉鎮設置 47 個就業服務臺，另於彰化縣鹿港鎮設立勞動學苑，各單位資源相互連結，形成中彰投地區就業服務網絡（見圖 1）。

本報告統計資料來源為「勞動力發展署網際網路就業服務系統」，以各就業中心經辦業務之統計數據為基準，按月、季、年進行統計分析。內容包括中彰投地區當下整體求職求才概況，另分別按求職者性別、年齡、教育程度、職業與個案情境等進行分析；亦歸納求職求才無法媒合之因素，失業給付與資遣通報概況；最後彙整當下中彰投地區熱門職缺，提供民眾求職、企業尋才以及有關單位人力規劃之參考。



貳、人力資源調查指標

依據行政院主計總處「人力資源調查」統計顯示：107 年第 2 季臺灣整體平均就業人數為 1,141 萬 2 千人，失業人數為 43 萬 3 千人，失業率為 3.66%，勞動力參與率則為 58.9%，其中男性勞參率為 67.2%，女性勞參率則為 51.0%。

本分署轄區部份，107 年上半年中彰投地區整體平均就業人數為 220 萬 1 千人，失業人數為 8 萬 2 千人，失業率約為 3.6%，勞動力參與率約為 58.7%，其中男性勞參率為 67.1%，女性勞參率則為 50.5%(詳見表 1)。

表 1 人力資源重要調查指標

區域	15 歲以上 民間人口 (A)	勞動力人口數			非勞動力 (A-D)	勞動力參與率			失業率 (C/D)
		總計 (D)	就業 (B)	失業 (C)		合計 (D/A)	男	女	
臺灣 整體	20,116	11,845	11,412	433	8,271	58.9%	67.2%	51.0%	3.66%
中彰投 地區	3,891	2,283	2,201	82	1,608	58.7%	67.1%	50.5%	3.6%
臺中市	2,356	1,369	1,320	49	987	58.1%	66.1%	50.7%	3.6%
彰化縣	1,098	645	622	23	453	58.7%	67.4%	50.0%	3.6%
南投縣	437	269	259	10	168	61.6%	72.0%	50.8%	3.7%

資料來源：行政院主計總處「人力資源調查」

註 1：本表人數單位為千人。

註 2：本表人數因四捨五入計算進位關係，會產生 1 千人之誤差值。另臺中市、彰化縣、南投縣數據部分，為避免誤差過大，百分比計算均只取至小數點第一位。

註 3：臺灣整體數據為 107 年第 2 季平均數據，中彰投區數據為 107 年上半年平均數據(因縣市別資料為每半年更新乙次)。

進一步從時間序列觀察過往勞動力參與率走勢(圖 2)可發現，臺灣自 90 年下半年開始，勞參率開始逐步走揚，惟上升幅度不大，至今僅不到 2%；另一方面，中彰投地區的勞參率大多時間都高於臺灣整體平均，惟差距不大，大多落在 0.5% 至 1.5% 之間。

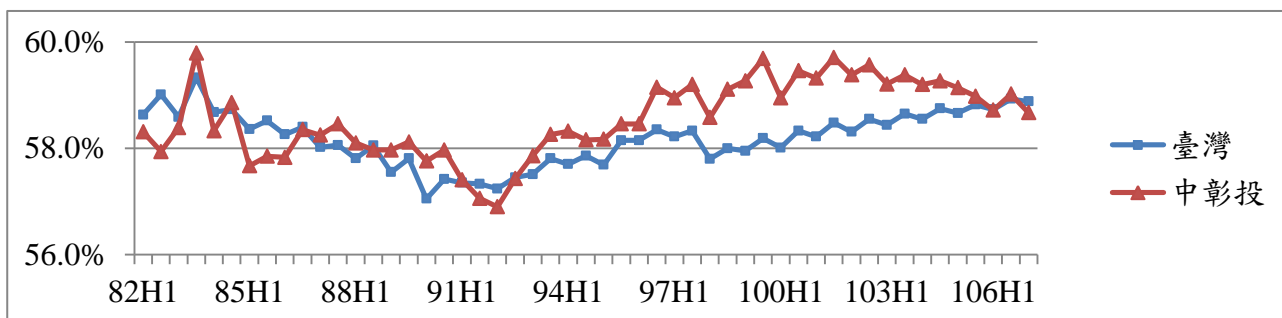


圖 2 臺灣整體與中彰投地區勞動力參與率比較圖

資料來源：行政院主計總處「人力資源調查」

參、就業市場概況分析

一、本季求職求才概況說明

根據本分署 107 年第 2 季轄區內整體求職求才狀況(詳見表 2)，新登記求職人數為 24,893 人，較上季減 45 人(-0.2%)，較去年同期減 3,890 人(-13.5%)；新登記求才人數為 31,110 人，較上季增 2,023 人(7.0%)，較去年同期減 501 人(-1.6%)；新登記求供倍數為 1.25，代表平均每位求職者有 1.25 個就業機會，較上季增 0.08 個，較去年同期增 0.15 個。

本季新登記求職就業率為 13.0%，較上季減 2.9 個百分點，較去年同期減 3.9 個百分點；本季新登記求才利用率為 15.3%，較上季減 5.5 個百分點，較去年同期減 0.3 個百分點。

表 2 本季整體求職求才概況表

	項目	本季	上季	去年同期	相較上季	相較去年同期
新登記	求職人數(A)	24,893	24,938	28,783	-45	-3,890
	求才人數(B)	31,110	29,087	31,611	2,023	-501
	求供倍數(B/A)	1.25	1.17	1.10	0.08	0.15
	求職推介人數(C)	3,228	3,954	4,862	-726	-1,634
	求才僱用人數(D)	4,768	6,067	4,935	-1,299	-167
	求職就業率(C/A)	13.0%	15.9%	16.9%	-2.9%	-3.9%
	求才利用率(D/B)	15.3%	20.9%	15.6%	-5.5%	-0.3%
有效	求職人數(E)	68,788	67,902	72,332	886	-3,544
	求才人數(F)	56,196	49,238	56,428	6,958	-232
	求供倍數(F/E)	0.82	0.73	0.78	0.09	0.04
	求職推介人數(G)	18,271	20,754	22,509	-2,483	-4,238
	求才僱用人數(H)	24,079	23,666	23,712	413	367
	求職就業率(G/E)	26.6%	30.6%	31.1%	-4.0%	-4.6%
	求才利用率(H/F)	42.8%	48.1%	42.0%	-5.2%	0.8%
績效	求職就業率(G/A)	73.4%	83.2%	78.2%	-9.8%	-4.8%
	求才利用率(H/B)	77.4%	81.4%	75.0%	-4.0%	2.4%

資料來源：勞動部勞動力發展署就業服務資訊系統

註 1：本報告百分比數值因四捨五入計算進位關係，會產生 0.1% 之誤差值(以下類同)。

註 2：本表格最末兩行之求職就業率與求才利用率算法，係就業服務單位計算績效之指標。

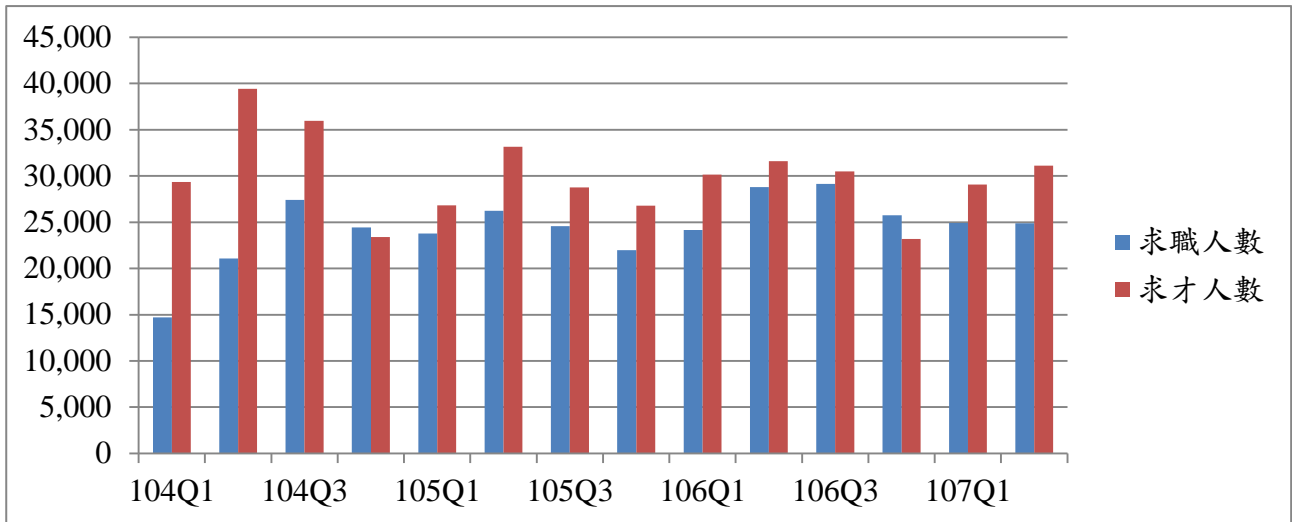


圖 3 中彰投分署近年新登記求職求才人數

資料來源：勞動部勞動力發展署就業服務資訊系統

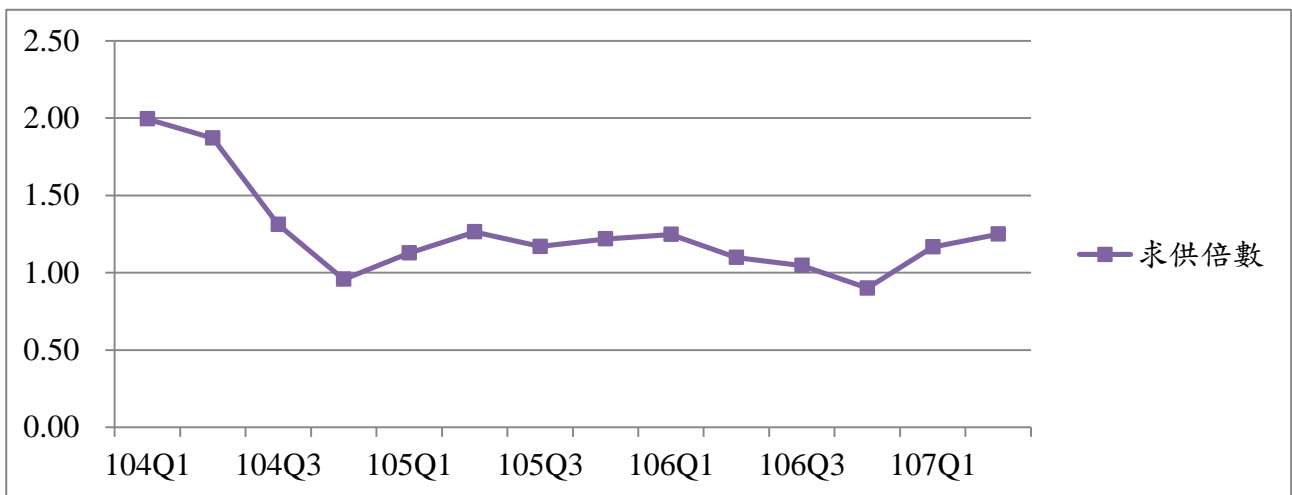


圖 4 中彰投分署近年新登記求供倍數

資料來源：勞動部勞動力發展署就業服務資訊系統

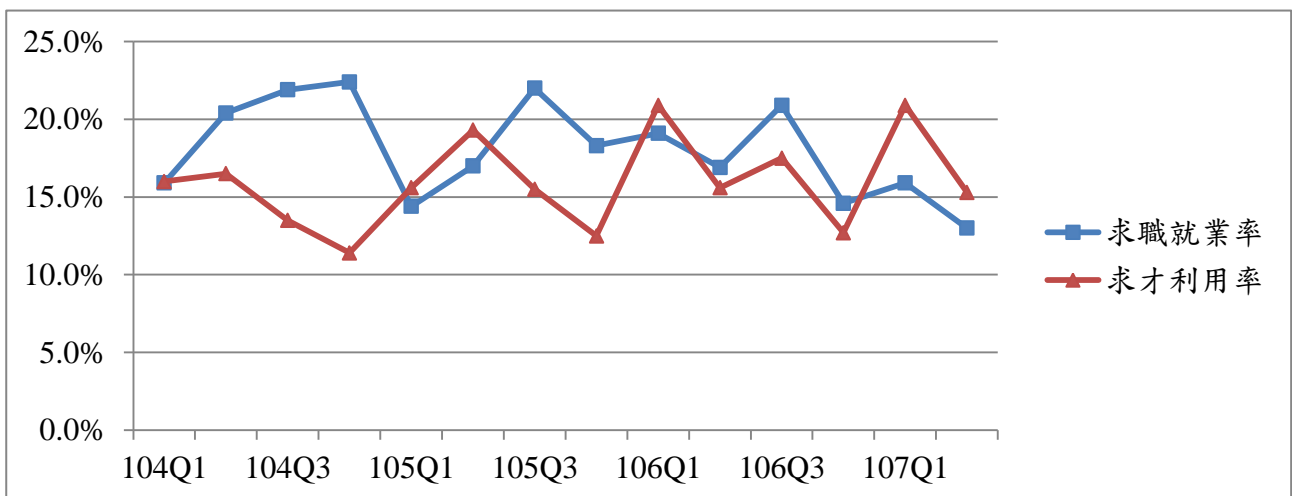


圖 5 中彰投分署近年新登記求職就業率及求才利用率

資料來源：勞動部勞動力發展署就業服務資訊系統

觀察轄區內各就業中心求職求才數字(詳見表 3)，新登記求職就業率方面，以沙鹿 15.0%最高，彰化 14.6%次之；新登記求職推介人數方面，以豐原 693 人最高，彰化 602 人次之；新登記求才利用率方面，以南投 22.2%最高，員林 16.5%次之；新登記求才僱用人數方面，以豐原 1,062 人最高，南投 1,060 人次之。

表 3 本季求職求才概況-按辦理地點

項目		臺中	豐原	沙鹿	彰化	員林	南投
新 登 記	求職人數(A)	4,712	4,908	3,221	4,129	3,626	4,246
	求才人數(B)	6,063	6,485	4,322	4,725	4,743	4,772
	求供倍數(B/A)	1.29	1.32	1.34	1.14	1.31	1.12
	求職推介人數(C)	429	693	484	602	470	550
	求才僱用人數(D)	745	1,062	545	573	783	1,060
	求職就業率(C/A)	9.1%	14.1%	15.0%	14.6%	13.0%	13.0%
	求才利用率(D/B)	12.3%	16.4%	12.6%	12.1%	16.5%	22.2%
有 效	求職人數(E)	16,882	13,167	8,222	10,297	9,119	11,030
	求才人數(F)	10,784	11,698	8,015	8,847	8,531	8,321
	求供倍數(F/E)	0.64	0.89	0.97	0.86	0.94	0.75
	求職推介人數(G)	3,316	3,689	2,443	3,014	2,718	3,091
	求才僱用人數(H)	4,261	4,405	3,268	4,063	4,003	4,079
	求職就業率(G/E)	19.6%	28.0%	29.7%	29.3%	29.8%	28.0%
	求才利用率(H/F)	39.5%	37.7%	40.8%	45.9%	46.9%	49.0%
績 效	求職就業率(G/A)	70.4%	75.2%	75.8%	73.0%	75.0%	72.8%
	求才利用率(H/B)	70.3%	67.9%	75.6%	86.0%	84.4%	85.5%

資料來源：勞動部勞動力發展署就業服務資訊系統

註：本報告中彰投轄區整體數據與各就業中心總計數據，有時略有不同，係因本表僅就本分署 6 個就業中心業務資料合計(以下類同)。

二、本季求職概況-按性別分析

以性別數據分析本分署轄區 107 年第 2 季求職概況(詳見表 4)，新登記求職人數方面，「男性」求職者占 47.1%，「女性」求職者則占 52.9%，除員林外，「女性」求職者均較「男性」求職者多。新登記求職推介人數方面，「男性」求職者推介成功人數占 50.2%，「女性」求職者推介成功人數則占 49.8%，以「男性」求職者推介成功人數較多為豐原、彰化、員林，其餘均以「女性」求職者推介成功人數較多。

新登記求職就業率方面(見圖 6)，本季「男性」求職者以 13.8% 高於「女性」求職者的 12.3%。本季除沙鹿外，均以「男性」求職者就業率較高。

表 4 本季求職概況-按性別及辦理地點

項目		臺中	豐原	沙鹿	彰化	員林	南投	總計
新登記求職人數	男性	2,073	2,371	1,583	2,002	1,828	1,853	11,710
	比例	44.0%	48.3%	49.1%	48.5%	50.4%	43.6%	47.1%
	女性	2,639	2,537	1,638	2,127	1,798	2,393	13,132
	比例	56.0%	51.7%	50.9%	51.5%	49.6%	56.4%	52.9%
新登記求職推介人數	男性	203	409	203	303	239	262	1,619
	比例	47.3%	59.0%	41.9%	50.3%	50.9%	47.6%	50.2%
	女性	226	284	281	299	231	288	1,609
	比例	52.7%	41.0%	58.1%	49.7%	49.1%	52.4%	49.8%
求職就業率	男性	9.8%	17.3%	12.8%	15.1%	13.1%	14.1%	13.8%
	女性	8.6%	11.2%	17.2%	14.1%	12.8%	12.0%	12.3%

資料來源：勞動部勞動力發展署就業服務資訊系統

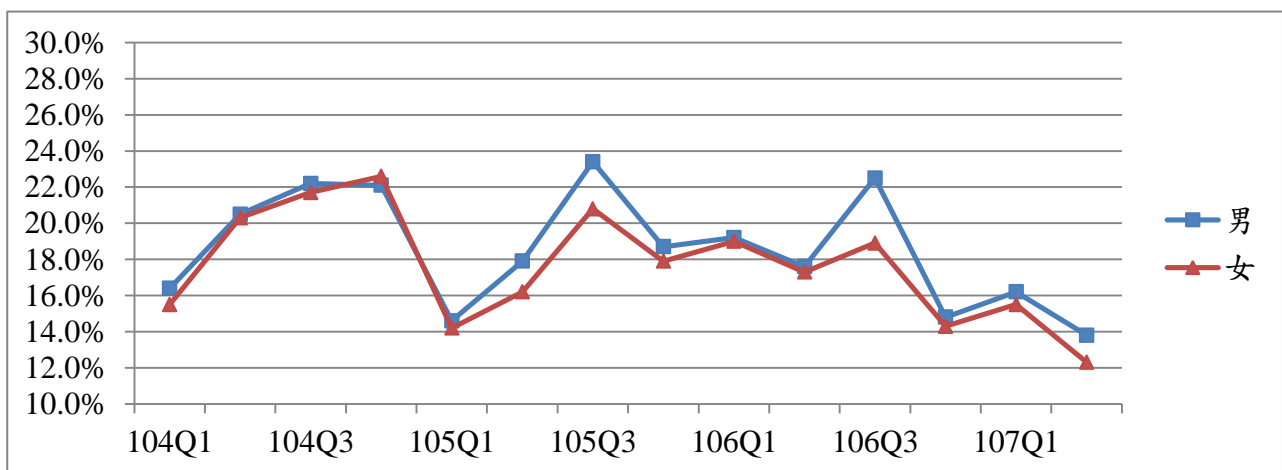


圖 6 中彰投分署新登記求職就業率(按性別)

資料來源：勞動部勞動力發展署就業服務資訊系統

三、本季求職概況-按年齡級距分析

以年齡級距數據分析本分署轄區 107 年第 2 季求職概況(詳見表 5)，新登記求職人數方面，以「20-24 歲」求職者 3,816 人最多，「25-29 歲」求職者 3,539 人次之。另一方面，本季各年齡層求職人數占比方面，「青年」求職者為 8,964 人，「壯年」求職者為 8,576 人，「中高齡」求職者則為 7,353 人。

新登記求職推介人數方面，以「25-29 歲」求職者 506 人最多，「20-24 歲」求職者 493 人次之；「青年」求職者為 1,226 人，「壯年」求職者為 1,009 人，「中高齡」求職者為 993 人。

新登記求職就業率方面，除去求職人數低於 1,000 人的年齡層外，以「25-29 歲」求職者 14.3% 最高，「15-19 歲」求職者 14.1% 次之。另本季「青年」求職就業率為 13.7%，「壯年」則為 11.8%，「中高齡」為 13.5%。

表 5 本季求職概況-按年齡級距

項目 年齡	新登記				有效			
	求職 人數	比例	推介 人數	求職 就業率	求職 人數	比例	推介 人數	求職 就業率
15-19 歲	1,609	6.5%	227	14.1%	2,743	4.0%	585	21.3%
20-24 歲	3,816	15.3%	493	12.9%	8,615	12.5%	2,365	27.5%
25-29 歲	3,539	14.2%	506	14.3%	10,032	14.6%	2,920	29.1%
30-34 歲	3,019	12.1%	379	12.6%	9,306	13.5%	2,506	26.9%
35-39 歲	3,088	12.4%	359	11.6%	9,569	13.9%	2,411	25.2%
40-44 歲	2,469	9.9%	271	11.0%	7,533	11.0%	1,814	24.1%
45-49 歲	2,409	9.7%	323	13.4%	6,987	10.2%	1,848	26.4%
50-54 歲	2,264	9.1%	306	13.5%	6,510	9.5%	1,763	27.1%
55-59 歲	1,711	6.9%	238	13.9%	4,882	7.1%	1,327	27.2%
60-64 歲	732	2.9%	90	12.3%	2,016	2.9%	551	27.3%
> 65 歲	237	1.0%	36	15.2%	592	0.9%	181	30.6%
總計	24,893	100.0%	3,228	13.0%	68,785	100.0%	18,271	26.6%
青年	8,964	36.0%	1,226	13.7%	21,390	31.1%	5,870	27.4%
壯年	8,576	34.5%	1,009	11.8%	26,408	38.4%	6,731	25.5%
中高齡	7,353	29.5%	993	13.5%	20,987	30.5%	5,670	27.0%

資料來源：勞動部勞動力發展署就業服務資訊系統

註：本表所指「青年」為 15-29 歲，「壯年」為 30-44 歲，「中高齡」為 45 歲以上(以下類同)。

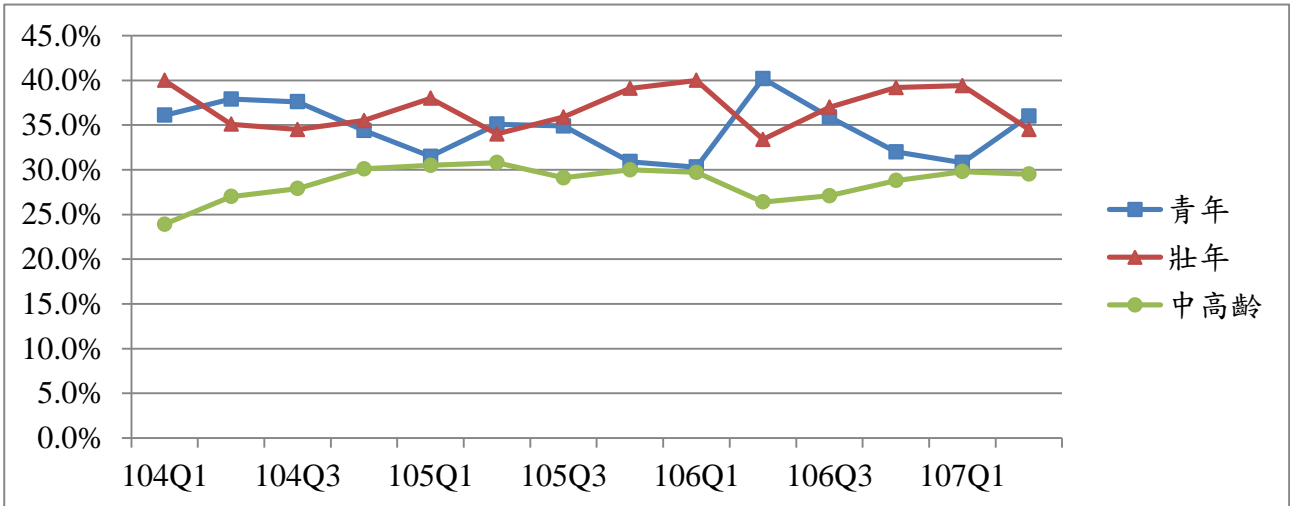


圖 7 中彰投分署近年各年齡層求職人數比例

資料來源：勞動部勞動力發展署就業服務資訊系統

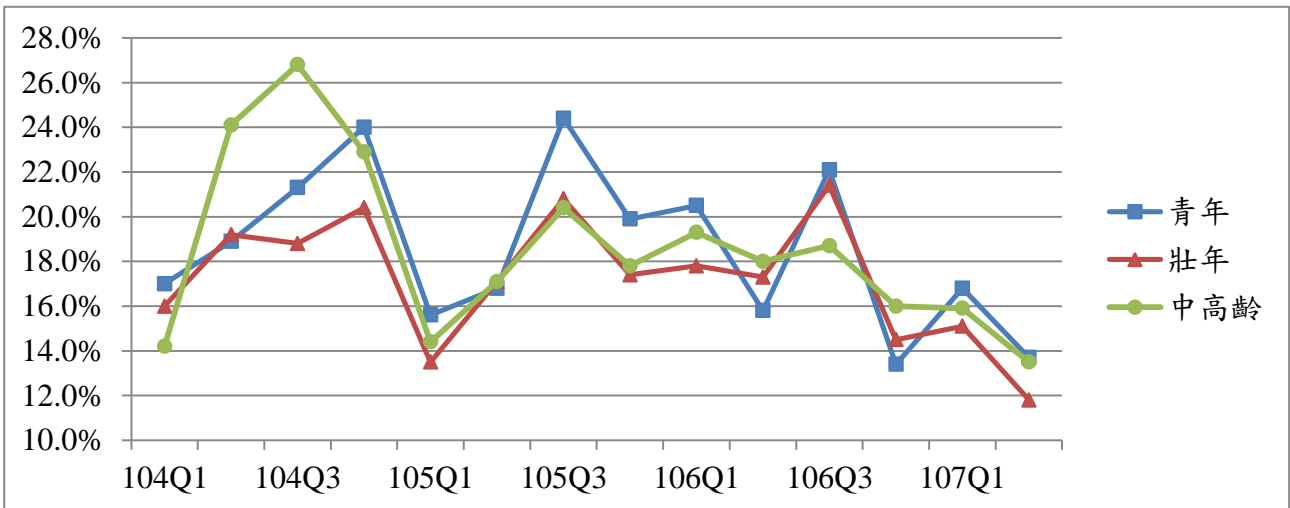


圖 8 中彰投分署近年各年齡層求職就業率

資料來源：勞動部勞動力發展署就業服務資訊系統

觀察轄區內各就業中心相關數據(詳見表 6)，新登記求職人數方面，臺中以「35-39 歲」求職者最多，豐原、員林以「25-29 歲」求職者最多，其餘均以「20-24 歲」求職者最多。除臺中以「壯年」求職者最多外，其餘均以「青年」求職者最多。

新登記求職就業率方面，除去求職人數低於 300 人的年齡層外，臺中以「55-59 歲」求職者最高，豐原、沙鹿以「25-29 歲」求職者最高，彰化以「30-34 歲」求職者最高，員林以「20-24 歲」求職者最高，南投以「15-19 歲」求職者最高。另方面，臺中、沙鹿以「中高齡」求職者最高，彰化以「壯年」求職者最高，其餘均以「中高齡」求職者最高。

表 6 本季求職概況-按年齡級別及辦理地點

項目 年齡	新登記求職人數						新登記求職就業率					
	臺中	豐原	沙鹿	彰化	員林	南投	臺中	豐原	沙鹿	彰化	員林	南投
15-19 歲	64	296	310	268	248	409	6.3%	18.9%	11.0%	13.4%	12.1%	16.4%
20-24 歲	282	825	750	701	482	771	11.3%	15.0%	10.4%	9.7%	16.2%	14.7%
25-29 歲	663	828	365	569	533	579	7.4%	17.8%	14.5%	17.8%	14.3%	13.8%
30-34 歲	619	694	274	513	440	479	6.3%	16.3%	12.4%	17.9%	10.2%	11.7%
35-39 歲	666	604	363	537	439	473	6.6%	14.2%	11.3%	15.8%	11.6%	11.0%
40-44 歲	591	478	251	417	321	408	7.4%	11.1%	10.0%	14.9%	11.5%	12.3%
45-49 歲	652	404	285	372	345	341	10.3%	10.9%	20.7%	17.5%	11.9%	13.8%
50-54 歲	573	351	297	324	384	330	12.2%	10.3%	25.3%	11.7%	13.0%	11.2%
55-59 歲	395	262	207	267	291	284	12.7%	7.6%	26.1%	12.4%	16.5%	11.6%
60-64 歲	147	127	96	130	102	129	14.3%	7.1%	26.0%	13.1%	12.7%	3.9%
>65 歲	60	39	23	31	41	43	15.0%	12.8%	26.1%	16.1%	2.4%	23.3%
總計	4,712	4,908	3,221	4,129	3,626	4,246	9.1%	14.1%	15.0%	14.6%	13.0%	13.0%
青年	1,009	1,949	1,425	1,538	1,263	1,759	8.4%	16.8%	11.6%	13.3%	14.6%	14.8%
壯年	1,876	1,776	888	1,467	1,200	1,360	6.8%	14.2%	11.3%	16.3%	11.1%	11.6%
中高齡	1,827	1,183	908	1,124	1,163	1,127	11.9%	9.6%	24.1%	14.1%	13.2%	11.7%

資料來源：勞動部勞動力發展署就業服務資訊系統

四、本季求職求才概況-按教育程度分析

以教育程度數據分析本分署轄區 107 年第 2 季求職求才概況(詳見表 7)，新登記求職人數以「高職」學歷求職者 8,476 人最多，「大學」學歷求職者 7,613 人次之。新登記求才人數方面，廠商「不限」學歷者有 12,511 人，占 40.2%；「高職」學歷求職者 7,182 人最多，「高中」學歷求職者 4,396 人次之。新登記求供倍數以「高中」學歷求職者 2.29 倍最高，「專科」學歷求職者 1.09 倍次之。

本季新登記求職就業率除了「不限」與「其它」外，以「國小以下」學歷求職者 14.1%最高，「研究所」求職者 13.9%次之。新登記求才利用率除了「不限」與「其它」外，以「國小以下」學歷求職者 30.7%最高，「研究所」學歷求職者 25.7%次之。

表 7 本季求職求才概況-按教育程度

		國小 以下	國中	高中	高職	專科	大學	研究 所	不限	其它
新 登 記	求職人數(A)	723	2,882	1,922	8,476	2,615	7,613	570	0	92
	求才人數(B)	179	1,550	4,396	7,182	2,849	2,241	202	12,511	0
	求供倍數(B/A)	0.25	0.54	2.29	0.85	1.09	0.29	0.35	-	0.00
	求職推介人數(C)	102	377	259	1,112	310	973	79	16	0
	求才僱用人數(D)	55	265	689	1,134	433	418	52	0	0
	求職就業率(C/A)	14.1%	13.1%	13.5%	13.1%	11.9%	12.8%	13.9%	-	0.0%
	求才利用率(D/B)	30.7%	17.1%	15.7%	15.8%	15.2%	18.7%	25.7%	0.0%	-
有 效	求職人數(E)	1,911	7,836	5,038	22,767	7,912	21,134	1,956	0	234
	求才人數(F)	299	2,877	7,862	13,084	5,217	4,444	356	22,057	0
	求供倍數(F/E)	0.16	0.37	1.56	0.57	0.66	0.21	0.18	-	0.00
	求職推介人數(G)	562	2,253	1,371	6,162	1,904	5,439	507	0	73
	求才僱用人數(H)	145	1,399	3,270	5,796	2,334	1,898	170	9,067	0
	求職就業率(G/E)	29.4%	28.8%	27.2%	27.1%	24.1%	25.7%	25.9%	-	31.2%
	求才利用率(H/F)	48.5%	48.6%	41.6%	44.3%	44.7%	42.7%	47.8%	41.1%	-
績 效	求職就業率(G/A)	77.7%	78.2%	71.3%	72.7%	72.8%	71.4%	88.9%	-	79.3%
	求才利用率(H/B)	81.0%	90.3%	74.4%	80.7%	81.9%	84.7%	84.2%	72.5%	-

資料來源：勞動部勞動力發展署就業服務資訊系統

註 1：符號 - 表示無資料(以下類同)。

註 2：研究所數字為碩士與博士學歷加總值或加權平均值(以下類同)。

以近年新登記求職求才相關數據觀之，由於高等教育普及化，「大學」及「研究所」學歷求職者占本分署就業服務比例，扣除季節波動，整體也逐漸上升(圖 9);另方面，可看出此類求職族群求職旺季落在畢業季前後，即第 2 季開始增加，於第 3 季達到高峰。至於求才「不限」學歷的職缺數方面，近年一直保持在 32% 至 42%之間(圖 10)。

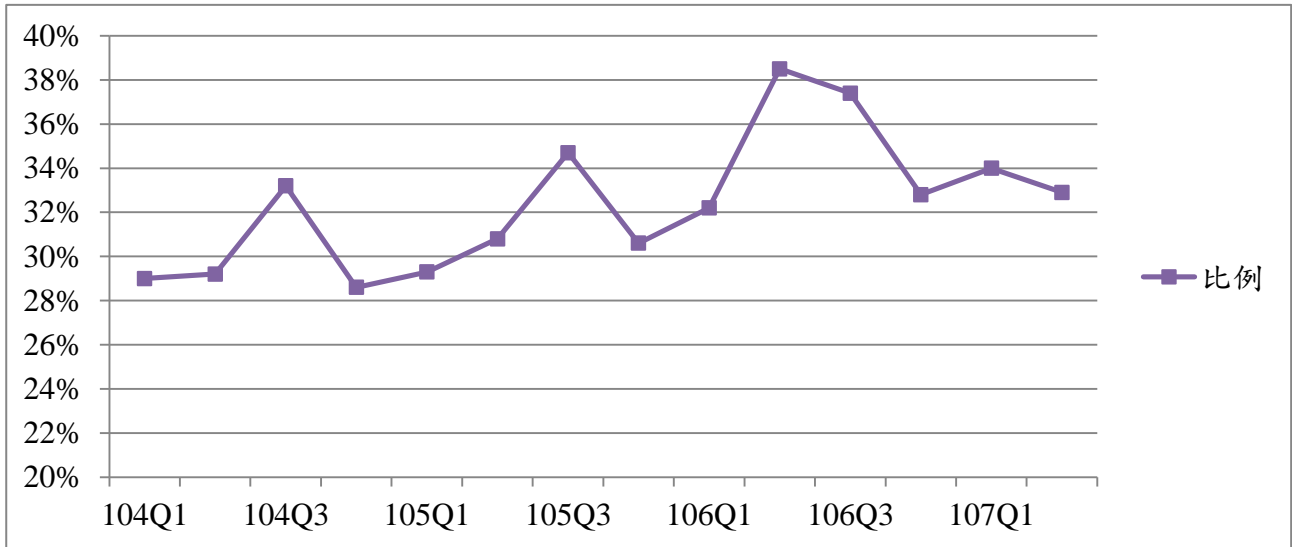


圖 9 中彰投分署近年「大學以上學歷」占整體求職人數比例

資料來源：勞動部勞動力發展署就業服務資訊系統

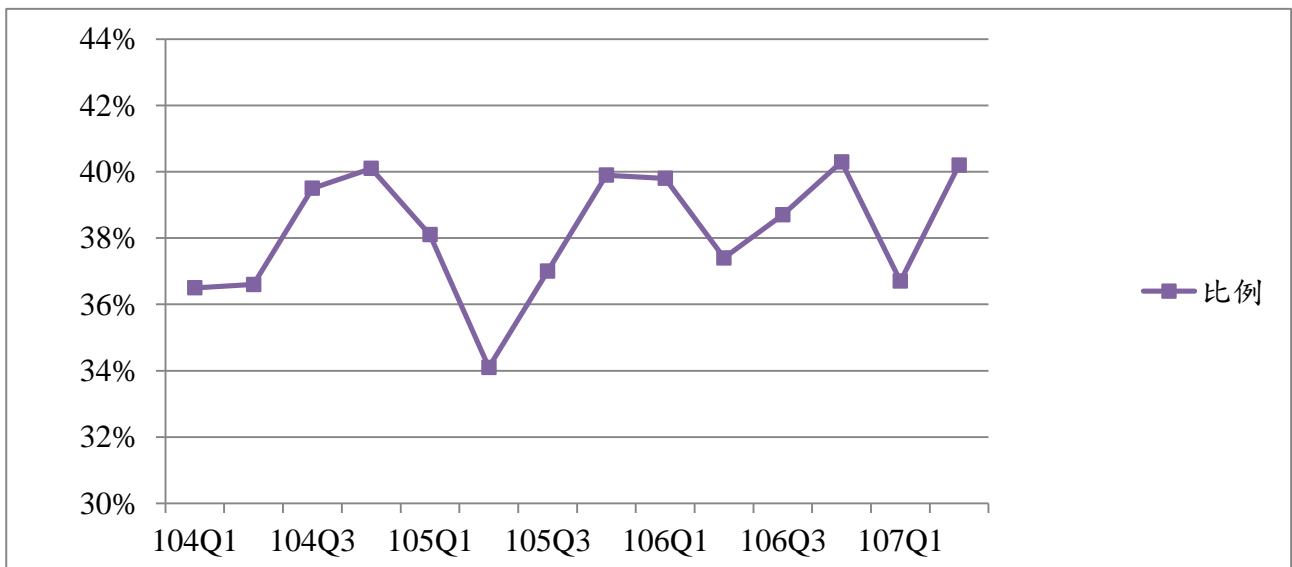


圖 10 中彰投分署近年「不限」學歷占整體求才人數比例

資料來源：勞動部勞動力發展署就業服務資訊系統

觀察轄區內各就業中心相關數據(詳見表 8)，新登記求職人數方面，員林、南投以「高職」學歷求職者最多，其餘均以「大學」學歷求職者最多。

新登記求職就業率方面，除去求職人數低於 300 人的教育程度別，豐原以「大學」學歷求職者最高，彰化以「專科」學歷求職者最高，南投以「高職」學歷求職者最高，其餘均以「國中」學歷求職者最高。

表 8 本季求職概況-按教育程度及辦理地點

項目 教育程度	新登記求職人數						新登記求職就業率					
	臺中	豐原	沙鹿	彰化	員林	南投	臺中	豐原	沙鹿	彰化	員林	南投
國小以下	91	100	84	157	157	131	11.0%	8.0%	26.2%	10.2%	15.3%	16.8%
國中	432	491	370	428	527	622	12.0%	9.0%	19.2%	15.2%	12.7%	12.5%
高中	284	470	281	285	175	418	10.9%	13.8%	12.8%	15.8%	17.1%	12.4%
高職	1,418	1,511	1,039	1,340	1,589	1,563	9.0%	14.2%	16.9%	14.8%	12.0%	13.1%
專科	808	469	248	410	276	402	8.2%	12.8%	14.9%	16.1%	10.9%	12.7%
大學	1,523	1,667	1,127	1,387	846	1,055	8.2%	16.3%	11.4%	13.6%	14.3%	13.0%
研究所	148	185	49	102	40	45	10.8%	14.1%	14.3%	20.6%	15.0%	6.7%
其它	8	15	23	20	16	10	12.5%	20.0%	26.1%	10.0%	6.3%	30.0%
總計	4,712	4,908	3,221	4,129	3,626	4,246	9.1%	14.1%	15.0%	14.6%	13.0%	13.0%

資料來源：勞動部勞動力發展署就業服務資訊系統

五、本季求職求才概況-按職業別分析

以職業別數據分析本分署轄區 107 年第 2 季求職求才概況(詳見表 9)，新登記求職人數以「基層技術工及勞力工」職類 7,564 人最多，「事務支援人員」職類 4,363 人次之。新登記求才人數以「基層技術工及勞力工」職類 7,049 人最多，「技術員及助理專業人員」職類 6,284 人次之。新登記求供倍數則以「技術員及助理專業人員」職類 2.51 倍最高，「技藝有關工作人員」職類 2.37 倍次之。

本季新登記求職就業率以「基層技術工及勞力工」職類 14.5%最高，「技藝有關工作人員」職類 13.2%次之；新登記求才利用率方面，以「基層技術工及勞力工」職類 20.7%最高，「事務支援人員」職類 17.0%次之。

表 9 本季求職求才概況-按職業別

項目		職業								
		1 主管	2 專業	3 技術	4 事務	5 服務	6 農林	7 技藝	8 機械	9 基層
新 登 記	求職人數(A)	355	2,407	2,503	4,363	3,310	264	1,294	2,833	7,564
	求才人數(B)	254	2,340	6,284	2,625	4,250	127	3,064	5,117	7,049
	求供倍數(B/A)	0.72	0.97	2.51	0.60	1.28	0.48	2.37	1.81	0.93
	求職推介人數(C)	31	312	320	496	395	31	171	372	1,100
	求才僱用人數(D)	38	367	978	446	361	20	315	781	1,462
	求職就業率(C/A)	8.7%	13.0%	12.8%	11.4%	11.9%	11.7%	13.2%	13.1%	14.5%
	求才利用率(D/B)	15.0%	15.7%	15.6%	17.0%	8.5%	15.7%	10.3%	15.3%	20.7%
有 效	求職人數(E)	1,439	7,184	7,559	13,454	8,623	683	3,652	7,644	18,550
	求才人數(F)	445	4,568	11,600	4,724	7,740	241	6,029	8,560	12,289
	求供倍數(F/E)	0.31	0.64	1.53	0.35	0.90	0.35	1.65	1.12	0.66
	求職推介人數(G)	300	1,825	1,872	3,264	2,246	189	1,035	2,211	5,329
	求才僱用人數(H)	225	1,799	5,327	2,162	3,141	113	2,621	3,529	5,162
	求職就業率(G/E)	20.8%	25.4%	24.8%	24.3%	26.0%	27.7%	28.3%	28.9%	28.7%
	求才利用率(H/F)	50.6%	39.4%	45.9%	45.8%	40.6%	46.9%	43.5%	41.2%	42.0%
績 效	求職就業率(G/A)	84.5%	75.8%	74.8%	74.8%	67.9%	71.6%	80.0%	78.0%	70.5%
	求才利用率(H/B)	88.6%	76.9%	84.8%	82.4%	73.9%	89.0%	85.5%	69.0%	73.2%

資料來源：勞動部勞動力發展署就業服務資訊系統

註：本報告報表因版面緣故，行、職業別均取前兩個字做為簡稱，完整行、職業別名稱請參照附錄二(以下類同)。

以近年新登記求職求才相關數據觀之，欲尋覓中高階職缺¹的求職者比例大致保持平穩，約於 20%至 30%間遊走；至於廠商所開出的中高階職缺占整體職缺比例，本季為 28.5%，較上季降 6.0 個百分點(圖 11)。進一步觀察本分署中高階職缺新登記求職就業率及求才利用率，本季中高階職缺新登記求職就業率為 12.6%，較整體低 0.4 個百分點；新登記求才利用率則為 15.6%，較整體高 0.3 個百分點(圖 12)。

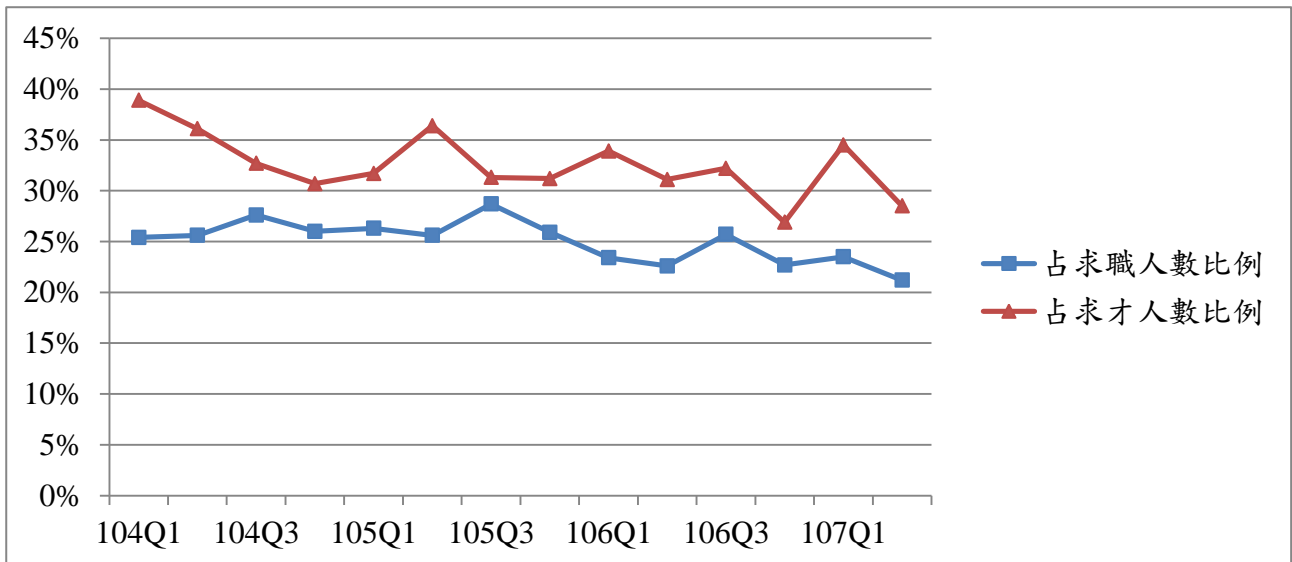


圖 11 中彰投分署中高階職缺占整體求職及求才人數比例

資料來源：勞動部勞動力發展署就業服務資訊系統

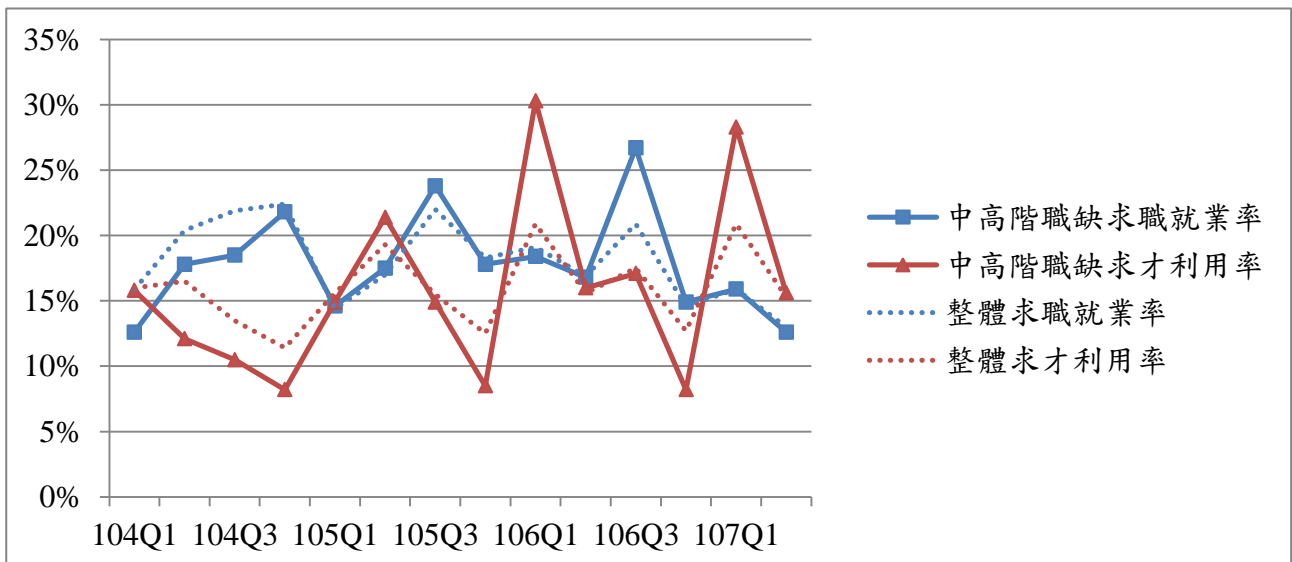


圖 12 中彰投分署中高階職缺求職就業率及求才利用率

資料來源：勞動部勞動力發展署就業服務資訊系統

¹ 此處中高階職缺係指「主管及經理人員」、「專業人員」、「技術員及助理專業人員」。

觀察轄區內各就業中心相關數據(詳見表 10 及表 11),新登記求職人數方面,除臺中以「事務支援人員」職類最多外,其餘均以「基層技術工及勞力工」職類最多;新登記求職就業率方面,除去求職人數不足 300 人的職類,臺中、沙鹿以「機械設備操作及組裝人員」職類最高,豐原以「技術員及助理專業人員」職類最高,彰化以「服務及銷售有關人員」職類最高,員林、南投則以「基層技術工及勞力工」職類最高。

新登記求才人數方面,臺中以「服務及銷售工作人員」職類最多,豐原、沙鹿以「技術員及助理專業人員」職類最多,其餘均以「基層技術工及勞力工」職類最多;新登記求才利用率方面,除去求才人數不足 300 人的職類,臺中以「專業人員」職類最高,彰化以「機械設備操作及組裝人員」職類最高,其餘均以「基層技術工及勞力工」職類最高。

表 10 本季求職概況-按職類別及辦理地點

項目 職類	新登記求職人數						新登記求職就業率					
	臺中	豐原	沙鹿	彰化	員林	南投	臺中	豐原	沙鹿	彰化	員林	南投
1 主管	155	61	44	38	25	32	10.3%	3.3%	11.4%	10.5%	12.0%	3.1%
2 專業	579	508	344	565	199	210	8.1%	14.4%	16.3%	16.3%	11.1%	10.5%
3 技術	610	588	401	447	255	200	8.2%	16.7%	11.5%	16.6%	11.0%	12.0%
4 事務	1,133	827	516	665	522	690	8.1%	10.8%	13.2%	15.6%	12.1%	11.6%
5 服務	698	531	329	408	450	876	8.5%	11.3%	13.1%	17.2%	11.3%	12.8%
6 農林	22	87	12	9	51	82	4.5%	16.1%	16.7%	0.0%	13.7%	8.5%
7 技藝	268	274	176	227	196	151	10.1%	13.9%	19.3%	13.2%	11.2%	13.2%
8 機械	402	553	382	586	509	397	11.2%	15.9%	16.8%	13.5%	10.6%	10.6%
9 基層	845	1,479	1,017	1,184	1,419	1,608	10.9%	15.6%	16.3%	12.6%	15.5%	15.0%
總計	4,712	4,908	3,221	4,129	3,626	4,246	9.1%	14.1%	15.0%	14.6%	13.0%	13.0%

資料來源：勞動部勞動力發展署就業服務資訊系統

表 11 本季求才概況-按職類別及辦理地點

項目 職類	新登記求才人數						新登記求才利用率					
	臺中	豐原	沙鹿	彰化	員林	南投	臺中	豐原	沙鹿	彰化	員林	南投
1 主管	107	41	13	26	29	38	27.1%	17.1%	0.0%	3.8%	0.0%	2.6%
2 專業	426	565	295	203	455	396	22.8%	20.9%	5.1%	2.5%	9.0%	23.0%
3 技術	1,072	1,581	1,373	786	818	654	14.7%	19.2%	16.5%	12.0%	6.4%	22.0%
4 事務	540	482	366	388	404	445	21.1%	21.4%	13.1%	6.7%	17.6%	18.9%
5 服務	1,420	591	474	443	442	880	4.2%	5.4%	6.8%	14.2%	10.6%	14.4%
6 農林	1	32	16	7	35	36	0.0%	9.4%	0.0%	0.0%	25.7%	22.2%
7 技藝	552	542	550	572	539	309	3.8%	13.7%	9.1%	7.3%	13.0%	18.8%
8 機械	661	1,554	617	864	611	810	19.7%	10.7%	10.9%	15.3%	16.7%	22.6%
9 基層	1,284	1,097	618	1,436	1,410	1,204	10.6%	23.2%	17.2%	14.6%	27.7%	30.2%
總計	6,063	6,485	4,322	4,725	4,743	4,772	12.3%	16.4%	12.6%	12.1%	16.5%	22.2%

資料來源：勞動部勞動力發展署就業服務資訊系統

六、本季求職求才概況-按薪資分析

以薪資條件分析本分署轄區 107 年第 2 季求職求才概況(詳見表 12), 本季新登記求職人數為 24,893 人, 其中填報希望待遇(月薪)的求職者為 6,258 人, 占 25.1%; 新登記求才人數為 31,110 人, 其中填報最高願付薪資(月薪)的有 15,117 人, 占 48.6%, 填報最低願付薪資(月薪)亦為 15,117 人, 占 48.6%(相關趨勢圖請見圖 13)。

進一步從求職端分析各種特性的求職者, 觀察其填報希望待遇的比例, 依辦理地點分, 以臺中及豐原求職者填報比例較高, 年齡別以「壯年」填報比例較高, 教育程度別則以「專科」及「研究所」學歷求職者填報比例較高。

另從求才端分析各種求才特性的職缺, 觀察其填報願付薪資的比例, 辦理地點方面以於沙鹿求才者最高, 教育程度別部分則以「高中」、「大學」學歷需求最高, 職類別以「技術員及助理專業人員」職類需求最高, 行業別則以「公共行政及國防; 強制性社會安全」比例較高。

表 12 本季求職求才填報薪資狀況表

族群類別		求職端		求才端-最高薪資		求才端-最低薪資	
		人數	比例	人數	比例	人數	比例
辦理地點	臺中	1858	39.4%	3126	51.6%	3126	51.6%
	豐原	1472	30.0%	3376	52.1%	3376	52.1%
	沙鹿	614	19.1%	2436	56.4%	2436	56.4%
	彰化	900	21.8%	1770	37.5%	1770	37.5%
	員林	604	16.7%	1926	40.6%	1926	40.6%
	南投	795	18.7%	2483	52.0%	2483	52.0%
性別	男	2876	24.6%	-	-	-	-
	女	3382	25.8%	-	-	-	-
年齡別	青年	1416	15.8%	-	-	-	-
	壯年	2757	32.1%	-	-	-	-
	中高齡	2085	28.4%	-	-	-	-
教育程度別	國小以下	120	16.6%	50	27.9%	50	27.9%
	國中	625	21.7%	845	54.5%	845	54.5%
	高中	474	24.7%	2508	57.1%	2508	57.1%
	高職	2000	23.6%	3308	46.1%	3308	46.1%
	專科	926	35.4%	1435	50.4%	1435	50.4%
	大學	1925	25.3%	1286	57.4%	1286	57.4%
	研究所	179	31.4%	71	35.1%	71	35.1%
	不限	0	-	5614	44.9%	5614	44.9%
其他	9	9.8%	0	-	0	-	
總計		6,258	25.1%	15,117	48.6%	15,117	48.6%

資料來源：勞動部勞動力發展署就業服務資訊系統

表 12 本季求職求才填報薪資狀況表(續)

族群類別	求職端		求才端-最高薪資		求才端-最低薪資	
	人數	比例	人數	比例	人數	比例
職類別						
主管	135	38.0%	134	52.8%	134	52.8%
專業	748	31.1%	1240	53.0%	1240	53.0%
技術	759	30.3%	3463	55.1%	3463	55.1%
事務	1414	32.4%	1151	43.8%	1151	43.8%
服務	741	22.4%	2318	54.5%	2318	54.5%
農林	84	31.8%	56	44.1%	56	44.1%
技藝	394	30.4%	1445	47.2%	1445	47.2%
機械	703	24.8%	2163	42.3%	2163	42.3%
基層	1277	16.9%	3147	44.6%	3147	44.6%
行業別						
農林	-	-	54	30.3%	54	30.3%
礦業	-	-	25	46.3%	25	46.3%
製造	-	-	9448	50.8%	9448	50.8%
電力	-	-	14	50.0%	14	50.0%
用水	-	-	88	51.5%	88	51.5%
營造	-	-	108	19.6%	108	19.6%
批發	-	-	1193	38.5%	1193	38.5%
運輸	-	-	304	51.4%	304	51.4%
住宿	-	-	1082	36.7%	1082	36.7%
資訊	-	-	140	63.1%	140	63.1%
金融	-	-	29	59.2%	29	59.2%
不動產	-	-	19	73.1%	19	73.1%
專業	-	-	210	53.4%	210	53.4%
支援	-	-	459	57.4%	459	57.4%
公共	-	-	403	68.5%	403	68.5%
教育	-	-	247	61.6%	247	61.6%
醫療	-	-	994	60.4%	994	60.4%
藝術	-	-	117	38.9%	117	38.9%
其他	-	-	124	47.0%	124	47.0%
未歸	-	-	23	32.9%	23	32.9%
總計	6,258	25.1%	15,117	48.6%	15,117	48.6%

資料來源：勞動部勞動力發展署就業服務資訊系統

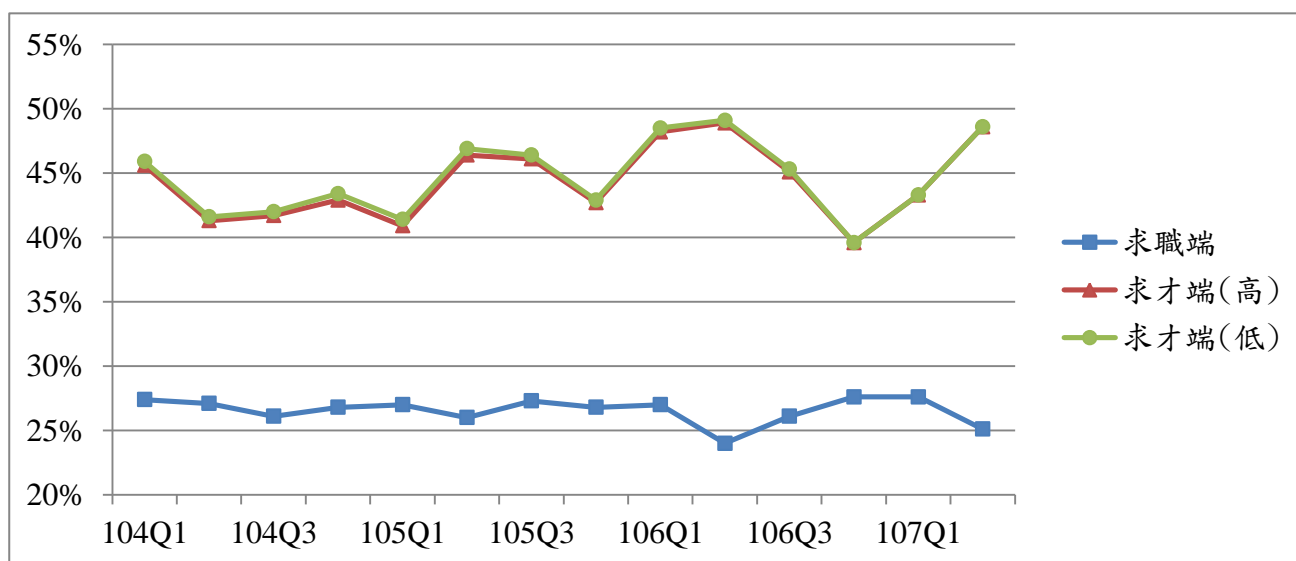


圖 13 中彰投分署求職端及求才端填報薪資比例

資料來源：勞動部勞動力發展署就業服務資訊系統

本報告依據從就業服務蒐集之求職端及求才端填報薪資樣本，估計中彰投地區各種限制條件下之薪資條件，**需特別注意的，本報告相關數據來源僅公立就業服務系統，並不能完全代表中彰投地區平均薪資水準**，另此數據僅為平均「月薪」，並不包含日薪、時薪、面議條件等。就近年趨勢觀之(圖 15)，求職端的平均希望待遇幾乎逐季上升，本季為 28,739 元；求才端願付薪資長期趨勢也逐漸上升，本季為 26,501 元至 31,695 元。

進一步從求職端的希望薪資觀之(詳見表 13)，職業別以「主管及經理人員」職類 42,359 元最高，「基層技術工及勞力工」職類 23,959 元最低。從求才端的願付(最高/最低)薪資觀之(詳見表 13)，職業別以「專業人員」職類 39,831/31,177 元最高²，「農林漁牧業生產人員」職類 25,125/23,429 元最低。就行業別而言³，最高前三項行業分別為「運輸及倉儲業」44,715/33,438 元、「公共行政與國防；強制性社會安全」32,027/31,956 元、「出版、影音製作、傳播及資通訊服務業」33,707/28,129 元，最低的三項行業分別為「專業、科學及技術服務業」26,127/24,165 元、「藝術、娛樂及休閒服務業」27,178/24,358 元、「農林漁牧業」26,278/24,370 元。

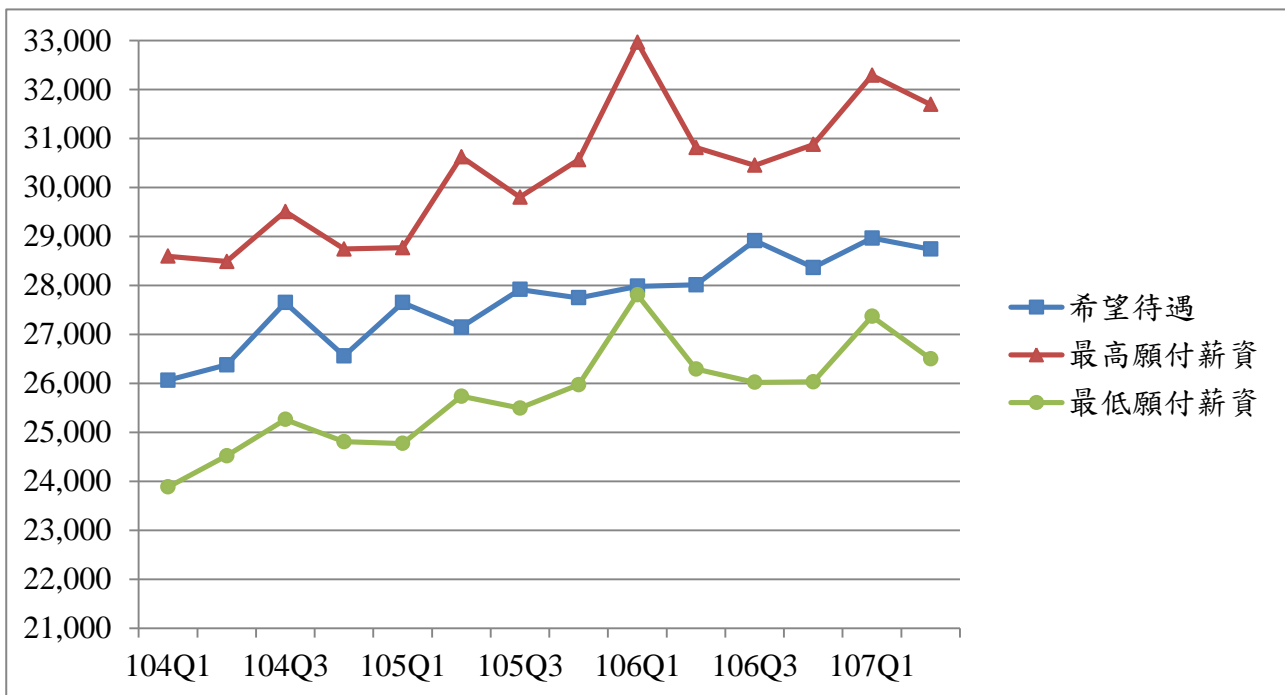


圖 14 中彰投分署求職端及求才端平均薪資水準

資料來源：勞動部勞動力發展署就業服務資訊系統

² 此處以求才端最低願付薪資排名。

³ 為避免極端小樣本影響結果呈現，樣本數不足 100 人之行業別不列入排序。另「未歸類」也不列入排序。

表 13 本季求職求才薪資概況-按職業別與教育程度聯合分析

單位：新臺幣元

項目	職類	1	2	3	4	5	6	7	8	9	總計
		主管	專業	技術	事務	服務	農林	技藝	機械	基層	
國小以下	求職端希望待遇	-	-	18,000	-	23,516	20,258	25,333	23,481	21,890	22,397
	求才端願付最高薪資	-	-	-	-	28,143	-	-	45,000	22,350	24,520
	求才端願付最低薪資	-	-	-	-	28,143	-	-	35,000	22,100	23,720
國中	求職端希望待遇	40,000	33,000	32,199	25,333	27,251	24,685	28,599	25,584	23,186	25,195
	求才端願付最高薪資	-	-	34,716	33,000	28,366	26,400	32,024	26,669	26,272	28,007
	求才端願付最低薪資	-	-	22,982	30,647	26,430	26,400	25,452	23,850	25,008	25,078
高中	求職端希望待遇	41,000	27,227	31,500	26,716	26,102	24,308	27,000	27,752	24,296	26,481
	求才端願付最高薪資	36,856	26,762	36,412	30,632	29,391	26,000	35,828	33,002	32,113	33,802
	求才端願付最低薪資	30,781	24,146	26,308	25,251	26,669	25,000	29,722	25,796	24,927	26,442
高職	求職端希望待遇	45,667	30,625	31,078	26,475	27,838	27,667	28,724	26,089	23,694	26,664
	求才端願付最高薪資	-	36,144	34,342	27,605	29,171	27,500	33,932	30,013	26,706	31,292
	求才端願付最低薪資	-	26,670	28,509	25,064	26,028	24,000	26,056	25,347	23,875	26,270
專科	求職端希望待遇	39,405	34,836	34,757	27,633	27,974	28,000	29,264	28,875	25,940	30,381
	求才端願付最高薪資	35,598	38,639	34,253	31,498	31,908	-	30,380	32,795	22,055	33,025
	求才端願付最低薪資	30,589	30,720	29,522	25,986	27,808	-	24,570	27,295	22,049	27,981
大學	求職端希望待遇	42,784	34,790	32,396	28,509	30,076	31,200	30,413	27,321	26,773	31,168
	求才端願付最高薪資	46,821	43,280	38,060	34,216	33,364	-	31,531	39,925	45,000	40,177
	求才端願付最低薪資	34,786	32,717	31,794	27,990	29,545	-	28,686	32,375	23,000	31,743
研究所	求職端希望待遇	46,750	41,101	38,571	36,178	38,333	38,333	27,667	-	-	40,150
	求才端願付最高薪資	-	39,865	45,000	-	-	-	44,000	-	-	40,054
	求才端願付最低薪資	-	36,832	39,000	-	-	-	32,000	-	-	36,726
不限	求職端希望待遇	37,308	29,176	31,205	26,215	28,162	24,922	31,830	32,275	26,918	29,221
	求才端願付最高薪資	28,077	26,295	25,951	24,046	25,840	23,188	25,418	26,526	23,686	25,195
總計	求職端希望待遇	42,359	35,162	32,687	27,856	27,973	25,832	28,962	26,525	23,959	28,739
	求才端願付最高薪資	38,782	39,831	34,682	29,717	28,802	25,125	33,360	31,496	27,243	31,695
	求才端願付最低薪資	31,056	31,177	27,840	25,611	26,192	23,429	26,535	25,998	23,930	26,501

資料來源：勞動部勞動力發展署就業服務資訊系統

註 1：本表數字未能完全代表中彰投地區實際薪資水平，僅供參考(表 15 亦同)。

註 2：本表數字均為四捨五入，故報告本文計算值誤差為正負 1 新臺幣元。

表 14 本季求才薪資概況-按行業別與教育程度聯合分析

單位：新臺幣元

項目		行業別										
		農林	礦業	製造	電力	用水	營造	批發	運輸	住宿	資訊	
國小 下	求才端願付最高薪資	/0	/0	24,654	/0	/0	/0	22,000	/0	/0	/0	
	求才端願付最低薪資	/0	/0	23,500	/0	/0	/0	22,000	/0	/0	/0	
國中	求才端願付最高薪資	/0	38,000	28,598	/0	/0	30,000	25,757	35,000	24,985	/0	
	求才端願付最低薪資	/0	36,000	24,930	/0	/0	22,000	23,750	30,000	23,041	/0	
高中	求才端願付最高薪資	26,400	35,000	35,408	/0	28,667	27,400	28,585	38,529	27,852	35,272	
	求才端願付最低薪資	24,200	22,000	26,487	/0	26,667	23,400	26,256	36,824	25,511	28,914	
高職	求才端願付最高薪資	28,000	23,000	31,765	37,615	35,500	31,280	29,372	36,241	27,185	32,333	
	求才端願付最低薪資	24,000	22,000	25,931	31,308	29,500	25,240	24,998	32,468	24,133	26,556	
專科	求才端願付最高薪資	35,000	24,000	34,389	/0	50,000	31,000	34,047	27,000	27,532	/0	
	求才端願付最低薪資	30,000	22,000	28,050	/0	30,000	22,000	27,755	24,917	25,742	/0	
大學	求才端願付最高薪資	50,000	/0	41,783	/0	31,607	40,000	35,175	32,000	27,029	30,000	
	求才端願付最低薪資	35,000	/0	31,598	/0	28,179	30,000	30,317	27,000	24,286	30,000	
研究所	求才端願付最高薪資	/0	/0	41,500	/0	/0	/0	/0	/0	/0	/0	
	求才端願付最低薪資	/0	/0	37,126	/0	/0	/0	/0	/0	/0	/0	
不限	求才端願付最高薪資	24,171	29,600	28,813	24,000	29,641	28,255	27,627	49,807	29,544	30,615	
	求才端願付最低薪資	23,341	24,267	24,611	23,000	27,154	25,582	24,593	34,139	24,520	26,154	
總計	求才端願付最高薪資	26,278	29,280	32,583	36,643	31,625	30,274	29,028	44,715	28,445	33,707	
	求才端願付最低薪資	24,370	24,480	26,335	30,714	27,773	25,367	25,459	33,438	24,597	28,129	

資料來源：勞動部勞動力發展署就業服務資訊系統

單位：新臺幣元

項目		行業別										
		金融	不動	專業	支援	公共	教育	醫療	藝術	其他	未歸	
國小 下	求才端願付最高薪資	/0	/0	/0	32,000	/0	/0	27,429	/0	23,500	/0	
	求才端願付最低薪資	/0	/0	/0	32,000	/0	/0	27,286	/0	22,000	/0	
國中	求才端願付最高薪資	/0	/0	28,000	29,046	/0	/0	27,670	/0	26,400	22,000	
	求才端願付最低薪資	/0	/0	28,000	26,402	/0	/0	27,074	/0	26,400	22,000	
高中	求才端願付最高薪資	28,786	23,000	25,833	28,910	/0	23,709	26,939	25,000	22,000	23,500	
	求才端願付最低薪資	24,520	23,000	24,882	25,570	/0	22,834	25,828	25,000	22,000	23,500	
高職	求才端願付最高薪資	28,000	27,000	27,896	31,796	34,098	26,609	29,867	26,195	25,757	/0	
	求才端願付最低薪資	26,000	25,500	24,757	29,770	34,098	23,652	27,602	23,035	22,900	/0	
專科	求才端願付最高薪資	24,655	40,000	36,750	26,363	27,713	39,774	34,350	30,000	27,765	/0	
	求才端願付最低薪資	24,655	22,000	23,000	25,830	27,695	26,863	32,004	28,579	26,153	/0	
大學	求才端願付最高薪資	27,500	/0	34,383	30,733	47,687	33,871	39,853	24,000	32,179	/0	
	求才端願付最低薪資	25,500	/0	24,717	28,108	47,259	28,694	36,235	22,000	28,845	/0	
研究所	求才端願付最高薪資	/0	/0	/0	/0	/0	35,459	/0	/0	/0	/0	
	求才端願付最低薪資	/0	/0	/0	/0	/0	35,459	/0	/0	/0	/0	
不限	求才端願付最高薪資	/0	22,643	23,136	26,049	22,453	23,723	28,584	27,228	28,163	23,265	
	求才端願付最低薪資	/0	22,643	22,978	23,949	22,453	23,646	27,364	24,008	24,550	22,343	
總計	求才端願付最高薪資	27,565	24,947	26,127	28,475	32,027	34,855	29,547	27,178	27,768	22,801	
	求才端願付最低薪資	24,875	22,895	24,165	26,194	31,956	27,486	28,117	24,358	24,766	22,360	

資料來源：勞動部勞動力發展署就業服務資訊系統

七、本季求職求才概況-按個案分析

本分署依據《就業服務法》第24條規定，針對獨力負擔家計者、中高齡者、身心障礙者、原住民、生活扶助戶中有工作能力者、長期失業者、二度就業婦女、家庭暴力受害人、更生受保護人等自願就業人員，致力促進其就業。107年第2季轄區內服務特定對象之新登記求職人數分別為獨力負擔家計者376人、中高齡者6,586人、身心障礙者1,463人、原住民713人、生活扶助戶287人、長期失業者772人、二度就業婦女954人、家暴被害人0人、更生受保護人259人。新登記求職就業率方面，除家暴被害人樣本數不足外，以獨力負擔家計者16.0%最高、身心障礙者13.8%次之(詳見表15)。

表 15 本季求職求才概況-按個案區分

年季別	無個案區分	一般求職者	獨力負擔家計者	中高齡者	身心障礙者	原住民	生活扶助戶	長期失業者	二度就業婦女	家暴被害人	更生受保護人
新登記求職人數(A)											
107 2	24,893	8,309	376	6,586	1,463	713	287	772	954	0	259
107 1	24,938	8,697	427	6,513	1,448	773	311	894	1,095	0	248
106 2	28,783	9,413	522	7,066	1,607	744	385	1,469	1,846	1	299
新登記求才人數(B)											
107 2	31,110	14,121	2,515	3,632	1,816	3,625	2,052	1,085	0	0	65
107 1	29,087	14,348	2,188	2,734	1,578	4,905	2,619	1,174	0	0	125
106 2	31,611	15,337	2,213	3,043	1,915	4,238	2,205	1,268	0	0	144
新登記求供倍數(B/A)											
107 2	1.25	1.70	6.69	0.55	1.24	5.08	7.15	1.41	-	-	0.25
107 1	1.17	1.65	5.12	0.42	1.09	6.35	8.42	1.31	-	-	0.50
106 2	1.10	1.63	4.24	0.43	1.19	5.70	5.73	0.86	-	-	0.48
新登記求職推介人數(C)											
107 2	3,228	1,137	60	894	202	72	36	84	115	0	33
107 1	3,954	1,557	80	1,038	266	93	61	145	188	0	32
106 2	4,862	1,836	96	1,280	321	117	99	278	328	0	48
新登記求職就業率(C/A)											
107 2	13.0%	13.7%	16.0%	13.6%	13.8%	10.1%	12.5%	10.9%	12.1%	-	12.7%
107 1	15.9%	17.9%	18.7%	15.9%	18.4%	12.0%	19.6%	16.2%	17.2%	-	12.9%
106 2	16.9%	19.5%	18.4%	18.1%	20.0%	15.7%	25.7%	18.9%	17.8%	0.0%	16.1%

資料來源：勞動部勞動力發展署就業服務資訊系統

八、本季求職者未能順利推介就業原因

探討本分署轄區 107 年第 2 季求職者未能順利推介就業原因(詳見表 16),就本分署從求職者回收共 4,789 份求職介紹卡做為樣本進行分析,以「求職者本身條件不合」占 38.8%最高,「與求職者就業意願不合」28.8%次之,接著依序為「求才廠商已錄用額滿」22.9%,「求職者已另自行就業」7.6%,「已錄取未報到」2.0%。

從「與求職者就業意願不合」探究其細部原因,以「工作環境不合」占 10.1%最高,「工作時間不合」與「工作內容不合」各占 5.5%次之。從「求職者本身條件不合」探究其細部原因,以「體能、健康條件不合」占 21.0%最高,「技術不合」占 16.8%次之。

表 16 本季求職者未能順利推介就業原因分析

項目	本季		上季		去年同期	
	人數	比例	人數	比例	人數	比例
與求職者就業意願不合	1,380	28.8%	1,458	30.2%	1,739	31.7%
待遇不合	115	2.4%	164	3.4%	143	2.6%
福利措施不合	46	1.0%	63	1.3%	80	1.5%
工作地點不合	49	1.0%	35	0.7%	41	0.7%
工作時間不合	263	5.5%	307	6.4%	235	4.3%
工作環境不合	484	10.1%	484	10.0%	819	14.9%
工作內容不合	263	5.5%	261	5.4%	253	4.6%
與個人性向不合	160	3.3%	144	3.0%	168	3.1%
求職者本身條件不合	1,856	38.8%	1,830	37.9%	1,998	36.4%
技術不合	803	16.8%	831	17.2%	941	17.1%
教育程度不合	23	0.5%	17	0.4%	14	0.3%
體能、健康條件不合	1,004	21.0%	948	19.6%	1,015	18.5%
其他條件不合	26	0.5%	34	0.7%	28	0.5%
求才廠商已錄用額滿	1,096	22.9%	1,118	23.1%	1,253	22.8%
求職者已另自行就業	363	7.6%	341	7.1%	413	7.5%
已錄取未報到	94	2.0%	85	1.8%	86	1.6%
總計	4,789	100%	4,832	100%	5,489	100%

資料來源：勞動部勞動力發展署就業服務資訊系統

進一步從表 16 挑出數項影響求職者未能推介就業較重大的原因，另探討其是否與求職者特性有顯著關聯(詳見表 17)，從性別角度來看，男性在「工作環境不合」及「技術不合」比例明顯高於女性；從年齡角度來觀察，可看出青年對於「工作環境」較為要求，中高齡者在「體能、健康條件」上普遍較差，也反應在數據上。

從教育程度來看，大致上學歷條件越高的求職者，其填報「技術不合」的比例也越高。另一方面，學歷條件較低的求職者，填報「體能、健康條件不合」的比例也較高。

表 17 本季求職者未能順利推介就業原因分析-按求職者特性

項目		樣本數	工作環境 不合	工作內容 不合	技術 不合	體能、健康 條件不合
性別	男	2,155	10.8%	5.6%	17.5%	20.7%
	女	2,634	9.5%	5.4%	16.2%	21.1%
年齡	青年	860	13.7%	3.2%	17.1%	13.3%
	壯年	1,770	11.8%	6.2%	16.4%	14.9%
	中高齡	2,159	7.3%	5.0%	16.9%	29.0%
教育程度	國小以下	257	10.1%	6.2%	11.7%	40.5%
	國中	730	13.2%	5.2%	12.5%	29.5%
	高中	404	8.7%	5.2%	18.3%	26.0%
	高職	1,839	12.4%	5.7%	15.6%	22.2%
	專科	587	7.0%	5.3%	18.9%	14.7%
	大學	900	6.3%	5.8%	20.4%	8.8%
	研究所	72	1.4%	1.4%	36.1%	9.7%
總計		4,789	10.1%	5.5%	16.8%	21.0%

資料來源：勞動部勞動力發展署就業服務資訊系統

九、本季求才廠商職缺未能補實原因

探討本分署轄區 107 年第 2 季求才廠商職缺未能補實原因(詳見表 18),就本分署從求才廠商回收共 1,497 份求職介紹卡做為樣本進行分析,以「求職者本身條件不合」占 65.5%最高,「求才廠商已錄用額滿」占 15.9%次之,接著依序為「雇主提供條件不合」12.5%,「已錄取未報到」4.9%,「求職者已另自行就業」1.1%。

從「求職者本身條件不合」探究其細部原因,以「體能、健康條件不合」占 33.8%最高,「技術不合」占 29.2%次之。從「雇主提供條件不合」探究其細部原因,以「工作環境不合」占 4.7%最高,「工作時間不合」占 4.0%次之。

表 18 本季求才廠商職缺未能補實原因分析

項目	本季		上季		去年同期	
	人數	比例	人數	比例	人數	比例
雇主提供條件不合	187	12.5%	160	11.7%	202	13.8%
待遇不合	32	2.1%	45	3.3%	30	2.1%
福利措施不合	13	0.9%	10	0.7%	19	1.3%
工作地點不合	3	0.2%	5	0.4%	4	0.3%
工作時間不合	60	4.0%	54	3.9%	58	4.0%
工作環境不合	71	4.7%	38	2.8%	83	5.7%
與個人性向不合	8	0.5%	8	0.6%	8	0.5%
求職者本身條件不合	981	65.5%	922	67.2%	824	56.5%
技術不合	437	29.2%	397	28.9%	354	24.3%
教育程度不合	4	0.3%	2	0.1%	3	0.2%
體能、健康條件不合	506	33.8%	481	35.1%	428	29.3%
其他條件不合	34	2.3%	42	3.1%	39	2.7%
求才廠商已錄用額滿	238	15.9%	224	16.3%	321	22.0%
求職者已另自行就業	17	1.1%	14	1.0%	24	1.6%
已錄取未報到	74	4.9%	52	3.8%	88	6.0%
總計	1,497	100%	1,372	100%	1,459	100%

資料來源：勞動部勞動力發展署就業服務資訊系統

進一步從表 18 挑出兩項影響求才廠商職缺未能補實較重大的原因，另探討其是否與求職者特性有顯著關聯(詳見表 19)，從性別角度來看，男性在「技術不合」與「體能、健康條件不合」比例均較高；從年齡角度觀察，青年「技術不合」比例較高，中高齡則在「體能、健康條件不合」比例上明顯較高。從教育程度來看，可看出求才廠商認為大學及研究所學歷條件的求職者「技術不合」比例偏高。

表 19 本季求才廠商職缺未能補實原因分析-按求職者特性

項目		樣本數	技術不合	體能、健康條件不合
性別	男	694	29.0%	31.8%
	女	803	29.4%	35.5%
年齡	青年	279	35.5%	22.6%
	壯年	474	32.1%	27.0%
	中高齡	744	25.0%	42.3%
教育程度	國小以下	88	13.6%	53.4%
	國中	233	20.2%	47.6%
	高中	154	16.9%	32.5%
	高職	576	26.2%	33.9%
	專科	194	43.3%	26.8%
	大學	229	37.6%	19.7%
	研究所	23	43.5%	26.1%
總計		1,497	29.2%	33.8%

資料來源：勞動部勞動力發展署就業服務資訊系統

十、本季失業給付及資遣通報人數統計

本分署轄區 107 年第 2 季「失業給付推介就業人數」為 2,189 人，較上季減 279 人(-11.3%)，較去年同期減 636 人(-22.5%)。「失業給付初次認定人數」為 2,357 人，較上季減 399 人(-14.5%)，較去年同期增 111 人(4.9%)。「失業給付再次認定人數」為 7,570 人，較上季減 733 人(-8.8%)，較去年同期減 803 人(-9.6%)。

「資遣離職通報人數」方面，本季為 4,337 人，較上季增 106 人(2.5%)，較去年同期增 368 人(9.3%)(見表 20)。

表 20 本分署轄區辦理失業給付及資遣通報人數統計

年季別		失業給付 推介就業人數	失業給付 初次認定人數	失業給付 再次認定人數	資遣離職 通報人數
年	季				
107	2	2,189	2,357	7,570	4,337
107	1	2,468	2,756	8,303	4,231
106	4	2,460	2,313	7,718	4,885
106	3	2,610	2,526	7,878	4,498
106	2	2,825	2,246	8,373	3,969
106	1	2,589	2,900	8,159	4,290
105	4	2,057	2,460	7,609	5,133
105	3	2,600	2,400	7,118	4,230
105	2	2,527	2,090	7,633	3,630
105	1	2,500	2,861	7,840	4,456
104	4	1,748	2,254	7,417	4,261
104	3	2,807	2,955	6,925	3,937
104	2	2,416	2,064	7,996	3,435
104	1	1,970	3,371	9,456	3,871

資料來源：勞動部勞動力發展署就業服務資訊系統

肆、就業市場熱門行、職業

一、本季熱門行業

檢視本分署轄區 107 年第 2 季各行業求才概況(詳見表 21)，中彰投地區本季新登記求才人數以「製造業」18,595 人為最大宗，「批發及零售業」3,097 人次之，接著為「住宿及餐飲業」2,950 人。這三項行業合計約占本分署釋出職缺之 79.6%。

表 21 本季中彰投地區就業市場各行業(大類)求才概況

行業	新登記求才人數			增減		
	本季 (A)	上季 (B)	去年 同期 (C)	相較 上季 (A-B)	相較去 年同期 (A-C)	本季 求才 利用率
農、林、漁、牧業	126	136	146	-7%	-14%	26.2%
礦業及土石採取業	54	28	29	93%	86%	0.0%
製造業	18,595	18,474	20,314	1%	-8%	17.5%
電力及燃氣供應業	28	147	17	-81%	65%	10.7%
用水供應及污染整治業	171	142	188	20%	-9%	14.0%
營建工程業	550	743	461	-26%	19%	11.8%
批發及零售業	3,097	3,211	3,022	-4%	2%	11.7%
運輸及倉儲業	591	552	600	7%	-2%	12.9%
住宿及餐飲業	2,950	1,610	2,576	83%	15%	6.0%
出版、影音製作、傳播及資通訊服務業	222	262	137	-15%	62%	22.1%
金融及保險業	49	245	52	-80%	-6%	24.5%
不動產業	26	48	8	-46%	225%	26.9%
專業、科學及技術服務業	393	294	612	34%	-36%	3.8%
支援服務業	799	852	977	-6%	-18%	16.0%
公共行政及國防；強制性社會安全	588	221	174	166%	238%	39.6%
教育業	401	253	330	58%	22%	12.5%
醫療保健及社會工作服務業	1,646	1,317	1,081	25%	52%	9.7%
藝術、娛樂及休閒服務業	301	186	206	62%	46%	3.3%
其他服務業	264	226	454	17%	-42%	18.2%
未歸類	70	55	55	27%	27%	47.1%

資料來源：勞動部勞動力發展署就業服務資訊系統

我國行業類別係參酌聯合國國際行業標準分類(International Standard Industrial Classification of All Economic Activities, ISIC)編訂，依據各類產業結構分為「大類」(20 項)、「中類」(89 項)、「小類」(254 項)、「細類」(551 類)4 個層級，以下將依「中類」、「小類」順序檢視本季中彰投地區新登記求才人數前 20 名之行業，供求職者了解轄區內產業變化趨勢。

以「中類」行業別觀之(表 22)，本季新登記求才人數前 5 名行業依序為「金屬製品製造業」3,317 人、「機械設備製造業」2,627 人、「電子零組件製造業」2,551 人、「餐飲業」2,151 人、「電腦、電子產品及光學製品製造業」1,487 人。

表 22 本季中彰投地區就業市場熱門行業(中類)

排名	行業	求才人數			增減		本季推介成功(D)
		本季(A)	上季(B)	去年同期(C)	相較上季(A-B)/B	相較去年同期(A-C)/C	
1	金屬製品製造業	3,317	3,073	3,360	8%	-1%	447
2	機械設備製造業	2,627	2,086	2,956	26%	-11%	295
3	電子零組件製造業	2,551	3,991	3,364	-36%	-24%	710
4	餐飲業	2,151	964	1,758	123%	22%	68
5	電腦、電子產品及光學製品製造業	1,487	875	1,392	70%	7%	448
6	日常用品零售業	1,442	1,238	1,267	16%	14%	181
7	塑膠製品製造業	1,200	1,270	1,305	-6%	-8%	224
8	食品及飼品製造業	1,177	1,196	1,227	-2%	-4%	210
9	居住型照顧服務業	1,080	773	680	40%	59%	95
10	紡織業	849	846	979	0%	-13%	94
11	住宿業	799	646	818	24%	-2%	108
12	橡膠製品製造業	779	752	1,057	4%	-26%	147
13	日常用品批發業	710	938	777	-24%	-9%	77
14	紙漿、紙及紙製品製造業	650	544	625	19%	4%	104
15	其他運輸工具製造業	631	528	464	20%	36%	92
16	公共行政及國防；強制性社會安全	588	221	174	166%	238%	233
17	基本金屬製造業	532	409	646	30%	-18%	117
18	工業原料零售業	497	533	511	-7%	-3%	32
19	工業原料批發業	448	502	467	-11%	-4%	73
20	汽車及其零件製造業	444	421	349	5%	27%	60

資料來源：勞動部勞動力發展署就業服務資訊系統

相較於「中類」行業排名可看出本分署轄區內哪些行業較為熱門，從「細類」行業排名更能清楚看出哪些「產業」特別熱門(詳見表 23)，本季新登記求才人數前 5 名行業(細類)依序為「其他金屬製品製造業」2,442 人、「餐館業」2,002 人、「光學儀器及設備製造業」1,412 人、「塑膠製品製造業」1,200 人、「綜合商品零售業」1,122 人。

表 23 本季中彰投地區就業市場熱門行業(細類)

排名	行業	求才人數			增減		本季推介成功(D)
		本季(A)	上季(B)	去年同期(C)	相較上季(A-B)/B	相較去年同期(A-C)/C	
1	其他金屬製品製造業	2,442	2,170	2,302	13%	6%	325
2	餐館業	2,002	846	1,492	137%	34%	60
3	光學儀器及設備製造業	1,412	825	1,307	71%	8%	414
4	塑膠製品製造業	1,200	1,270	1,305	-6%	-8%	224
5	綜合商品零售業	1,122	1,013	1,027	11%	9%	140
6	金屬加工用機械設備製造業	1,098	1,002	1,060	10%	4%	88
7	居住型照顧服務業	1,080	773	680	40%	59%	95
8	其他食品製造業	1,024	994	1,055	3%	-3%	169
9	光電材料及元件製造業	998	1,045	1,027	-4%	-3%	284
10	通用機械設備製造業	958	811	1,227	18%	-22%	62
11	其他電子零組件製造業	937	1,683	1,230	-44%	-24%	319
12	橡膠製品製造業	779	752	1,057	4%	-26%	147
13	其他專用機械設備製造業	571	273	669	109%	-15%	145
14	紡織品製造業	549	576	684	-5%	-20%	66
15	半導體製造業	531	1,169	1,053	-55%	-50%	67
16	其他基本金屬製造業	453	292	548	55%	-17%	115
17	公共行政	450	202	155	123%	190%	114
18	其他住宿業	412	232	422	78%	-2%	55
19	金屬刀具、手工具及模具製造業	395	462	580	-15%	-32%	70
20	短期住宿業	387	414	396	-7%	-2%	53

資料來源：勞動部勞動力發展署就業服務資訊系統

另一方面，觀察轄區內各就業中心的熱門行業(詳見表 24)，臺中以「機械設備製造業」最為熱門、豐原以「電子零組件製造業」最為熱門，沙鹿、彰化、員林以「金屬製品製造業」最為熱門，至於南投則以「住宿業」最熱門。

表 24 本季各就業中心熱門行業(中類)

排名	臺中		豐原		沙鹿	
	行業	人數	行業	人數	行業	人數
1	機械設備製造業	715	電子零組件製造業	1,463	金屬製品製造業	436
2	日常用品零售業	565	餐飲業	856	機械設備製造業	416
3	電腦、電子產品及光學製品製造業	541	機械設備製造業	789	塑膠製品製造業	306
4	餐飲業	539	電腦、電子產品及光學製品製造業	766	食品及飼品製造業	292
5	金屬製品製造業	342	金屬製品製造業	405	公共行政及國防；強制性社會安全	285
6	居住型照顧服務業	317	運動、娛樂及休閒服務業	209	餐飲業	258
7	陸上運輸業	245	塑膠製品製造業	162	其他運輸工具製造業	231
8	企業總管理機構及管理顧問業	229	住宿業	150	基本金屬製造業	176
9	電力設備及配備製造業	195	日常用品零售業	142	紡織業	135
10	日常用品批發業	193	其他運輸工具製造業	114	電腦、電子產品及光學製品製造業	115
排名	彰化		員林		南投	
	行業	人數	行業	人數	行業	人數
1	金屬製品製造業	1,034	金屬製品製造業	728	住宿業	426
2	紡織業	371	橡膠製品製造業	409	金屬製品製造業	372
3	機械設備製造業	294	食品及飼品製造業	346	日常用品零售業	356
4	塑膠製品製造業	271	電子零組件製造業	322	電子零組件製造業	345
5	電子零組件製造業	211	居住型照顧服務業	310	餐飲業	300
6	日常用品零售業	208	紡織業	284	食品及飼品製造業	260
7	其他運輸工具製造業	172	塑膠製品製造業	235	機械設備製造業	255
8	汽車及其零件製造業	167	紙漿、紙及紙製品製造業	185	紙漿、紙及紙製品製造業	182
9	公共行政及國防；強制性社會安全	162	機械設備製造業	158	橡膠製品製造業	178
10	橡膠製品製造業	156	其他運輸工具製造業	104	居住型照顧服務業	174

資料來源：勞動部勞動力發展署就業服務資訊系統

二、本季熱門職業

檢視本分署轄區 107 年第 2 季廠商新登記求職求才人數排名前 20 名之職類，探討目前轄區就業市場熱門職缺概況，供求職者參考(詳見表 25)。

本季轄區內求職者希望從事之工作，依序為「製造勞力工」4,775 人、「事務秘書」2,349 人、「未分類其他基層技術工及勞力工」1,377 人。至於求才廠商提供之職缺，依序為「製造勞力工」4,508 人、「其他製程控制技術員」2,809 人、「商店銷售有關人員」1,277 人。本季求供倍數最高前 3 名的職類依序為「其他企業支援服務代理人」8.00、「其他製程控制技術員」5.27、「電子工程技術員」5.23。

轄內各就業中心求職求才熱門職業，詳細數據請參考表 26 至表 31。

表 25 本季中彰投地區就業市場熱門職業前 20 名

求職 排名	求才 排名	職類	求職 人數 (A)	求才 人數 (B)	求才僱 用人數 (C)	求供 倍數 (B/A)
1	1	9320 製造勞力工	4,775	4,508	958	0.94
2	25	4120 事務秘書	2,349	353	85	0.15
3	4	9909 未分類其他基層技術工及勞力工	1,377	1,186	233	0.86
4	6	8193 包裝及有關機械操作人員	1,090	949	253	0.87
5	3	5220 商店銷售有關人員	938	1,277	110	1.36
6	7	5139 其他餐飲服務人員	751	947	45	1.26
7	28	4110 一般辦公室事務人員	621	311	57	0.50
8	5	5320 個人健康照顧工作人員	615	1,078	127	1.75
9	2	3139 其他製程控制技術員	533	2,809	516	5.27
10	16	3322 商業銷售代表	523	508	60	0.97
11	29	8322 小客車及小貨車駕駛人員	469	298	40	0.64
12	24	9112 辦公室、旅館及類似場所清潔工及幫工	444	381	85	0.86
13	14	4222 接待員及服務台事務人員	426	545	69	1.28
14	38	4311 會計及簿記事務人員	391	208	35	0.53
15	23	9502 環境清掃工	372	389	87	1.05
16	22	8202 電力及電子設備組裝人員	350	401	96	1.15
17	26	5404 保全及警衛人員	337	328	31	0.97
18	12	7993 非食品飲料產品分級及檢查人員	276	744	87	2.70
19	44	2431 廣告及行銷專業人員	263	129	17	0.49
20	18	4321 存貨事務人員	231	476	53	2.06
21	15	8201 機械組裝人員	227	542	119	2.39
24	17	8142 塑膠製品機械操作人員	204	505	89	2.48
26	9	7223 金屬工具機設定及操作人員	182	837	80	4.60
35	11	8199 未分類其他生產機械設備操作人員	145	749	86	5.17
40	13	4322 生產事務人員	119	589	125	4.95
41	8	3339 其他企業支援服務代理人	118	944	202	8.00
42	20	2141 工業及生產工程師	115	432	92	3.76
53	19	3114 電子工程技術員	84	439	46	5.23

資料來源：勞動部勞動力發展署就業服務資訊系統

表 26 本季臺中就業中心轄區熱門職業排名

求職 排名	求才 排名	職類	求職 人數 (A)	求才 人數 (B)	求才僱 用人數 (C)	求供 倍數 (B/A)
1	1	9320 製造勞力工	587	756	54	1.29
2	22	4120 事務秘書	572	74	12	0.13
3	2	5220 商店銷售有關人員	255	455	16	1.78
4	11	3322 商業銷售代表	219	137	7	0.63
5	29	4110 一般辦公室事務人員	199	49	6	0.25
6	46	4311 會計及簿記事務人員	142	24	9	0.17
7	25	8193 包裝及有關機械操作人員	130	60	11	0.46
8	4	5139 其他餐飲服務人員	127	366	15	2.88
9	27	2431 廣告及行銷專業人員	103	52	5	0.50
10	5	5320 個人健康照顧工作人員	90	310	16	3.44
11	8	4222 接待員及服務台事務人員	89	156	21	1.75
14	3	3139 其他製程控制技術員	64	369	108	5.77
32	7	3117 工業及生產技術員	30	160	10	5.33
33	9	9909 未分類其他基層技術工及勞 力工	28	151	4	5.39
41	10	4322 生產事務人員	23	139	57	6.04
55	6	3339 其他企業支援服務代理人	16	193	8	12.06

資料來源：勞動部勞動力發展署就業服務資訊系統

表 27 本季豐原就業服務站轄區熱門職業排名

求職 排名	求才 排名	職類	求職 人數 (A)	求才 人數 (B)	求才僱 用人數 (C)	求供 倍數 (B/A)
1	2	9320 製造勞力工	903	793	230	0.88
2	29	4120 事務秘書	426	62	24	0.15
3	19	9909 未分類其他基層技術工及勞 力工	322	91	7	0.28
4	1	3139 其他製程控制技術員	186	870	194	4.68
5	24	8193 包裝及有關機械操作人員	155	76	41	0.49
6	15	8202 電力及電子設備組裝人員	151	120	29	0.79
7	38	4110 一般辦公室事務人員	134	39	16	0.29
8	7	5220 商店銷售有關人員	131	168	11	1.28
9	8	5139 其他餐飲服務人員	114	165	5	1.45
10	26	9112 辦公室、旅館及類似場所清 潔工及幫工	100	71	9	0.71
18	9	8201 機械組裝人員	66	160	13	2.42
20	5	7223 金屬工具機設定及操作人員	58	193	17	3.33
30	4	3114 電子工程技術員	34	227	19	6.68
31	6	8142 塑膠製品機械操作人員	32	169	62	5.28
48	10	8199 未分類其他生產機械設備操 作人員	14	149	12	10.64
104	3	8321 機車駕駛人員、小客車及小 貨車駕駛人員	2	718	2	359.00

資料來源：勞動部勞動力發展署就業服務資訊系統

表 28 本季沙鹿就業中心轄區熱門職業排名

求職 排名	求才 排名	職類	求職 人數 (A)	求才 人數 (B)	求才僱 用人數 (C)	求供 倍數 (B/A)
1	2	9320 製造勞力工	696	424	75	0.61
2	19	4120 事務秘書	277	52	11	0.19
3	13	9909 未分類其他基層技術工及勞 力工	187	83	13	0.44
4	5	8193 包裝及有關機械操作人員	114	149	31	1.31
5	1	3139 其他製程控制技術員	108	609	57	5.64
6	10	5139 其他餐飲服務人員	104	106	3	1.02
7	17	4110 一般辦公室事務人員	77	69	10	0.90
8	6	5320 個人健康照顧工作人員	67	130	20	1.94
9	7	5220 商店銷售有關人員	65	118	8	1.82
10	54	8202 電力及電子設備組裝人員	61	11	5	0.18
17	8	3322 商業銷售代表	43	115	6	2.67
24	9	4321 存貨事務人員	28	108	6	3.86
25	3	3339 其他企業支援服務代理人	27	399	156	14.78
45	4	7223 金屬工具機設定及操作人員	14	189	29	13.50

資料來源：勞動部勞動力發展署就業服務資訊系統

表 29 本季彰化就業中心轄區熱門職業排名

求職 排名	求才 排名	職類	求職 人數 (A)	求才 人數 (B)	求才僱 用人數 (C)	求供 倍數 (B/A)
1	1	9320 製造勞力工	800	935	142	1.17
2	22	4120 事務秘書	355	48	4	0.14
3	4	8193 包裝及有關機械操作人員	332	262	52	0.79
4	2	9909 未分類其他基層技術工及勞 力工	187	379	52	2.03
5	11	5220 商店銷售有關人員	115	116	16	1.01
6	17	4110 一般辦公室事務人員	108	58	6	0.54
7	3	3139 其他製程控制技術員	93	366	66	3.94
8	20	3322 商業銷售代表	93	51	2	0.55
9	18	5139 其他餐飲服務人員	85	56	7	0.66
10	80	2320 中等教育教師	83	0	0	0.00
11	5	5320 個人健康照顧工作人員	82	196	37	2.39
15	9	7993 非食品飲料產品分級及檢查 人員	56	151	16	2.70
17	7	8142 塑膠製品機械操作人員	48	157	9	3.27
20	6	7223 金屬工具機設定及操作人員	43	158	13	3.67
30	8	8199 未分類其他生產機械設備操 作人員	31	157	16	5.06
45	10	4322 生產事務人員	16	117	4	7.31

資料來源：勞動部勞動力發展署就業服務資訊系統

表 30 本季員林就業中心轄區熱門職業排名

求職 排名	求才 排名	職類	求職 人數 (A)	求才 人數 (B)	求才僱 用人數 (C)	求供 倍數 (B/A)
1	1	9320 製造勞力工	1,075	1,088	290	1.01
2	18	4120 事務秘書	303	68	17	0.22
3	4	8193 包裝及有關機械操作人員	235	184	43	0.78
4	10	9909 未分類其他基層技術工及勞 力工	157	121	13	0.77
5	3	5320 個人健康照顧工作人員	153	192	22	1.25
6	7	5220 商店銷售有關人員	103	146	19	1.42
7	18	8322 小客車及小貨車駕駛人員	84	68	11	0.81
8	29	5139 其他餐飲服務人員	79	35	0	0.44
9	15	9502 環境清掃工	64	80	37	1.25
10	22	4110 一般辦公室事務人員	54	57	14	1.06
18	2	3139 其他製程控制技術員	37	362	14	9.78
20	5	7993 非食品飲料產品分級及檢查 人員	34	157	14	4.62
23	9	8199 未分類其他生產機械設備操 作人員	31	124	20	4.00
27	6	7223 金屬工具機設定及操作人員	23	149	15	6.48
48	8	2220 護理及助產專業人員	11	124	3	11.27

資料來源：勞動部勞動力發展署就業服務資訊系統

表 31 本季南投就業中心轄區熱門職業排名

求職 排名	求才 排名	職類	求職 人數 (A)	求才 人數 (B)	求才僱 用人數 (C)	求供 倍數 (B/A)
1	1	9320 製造勞力工	710	512	167	0.72
2	2	9909 未分類其他基層技術工及勞 力工	495	361	144	0.73
3	25	4120 事務秘書	412	49	17	0.12
4	3	5220 商店銷售有關人員	263	274	40	1.04
5	5	5139 其他餐飲服務人員	231	219	15	0.95
6	7	4222 接待員及服務台事務人員	132	168	34	1.27
7	10	9112 辦公室、旅館及類似場所清 潔工及幫工	132	121	10	0.92
8	8	5320 個人健康照顧工作人員	124	157	21	1.27
9	6	8193 包裝及有關機械操作人員	122	218	75	1.79
10	27	8322 小客車及小貨車駕駛人員	111	40	12	0.36
19	4	3139 其他製程控制技術員	45	233	77	5.18
26	9	8202 電力及電子設備組裝人員	21	150	22	7.14

資料來源：勞動部勞動力發展署就業服務資訊系統

伍、結論

透過前述相關就業服務統計數據，彙整以下數項結論：

1. 【整體求職求才概況】

根據表 2 顯示，本季新登記求職人數為 24,893 人，較上季減 0.2%，較去年同期減 13.5%；新登記求才人數為 31,110 人，較上季增 7.0%，較去年同期減 1.6%。

2. 【年齡級距特性】

根據表 5 顯示，本季新登記求職人數以「20-24 歲」求職者占 15.3% 最高，「25-29 歲」求職者占 14.2% 次之。

3. 【教育程度特性】

根據表 7 顯示，本季新登記求職人數以「高職」學歷求職者占 34.0% 最高，「大學」學歷求職者占 30.6% 次之；除「不限」及「其他」學歷外，新登記求才人數以要求「高職」學歷占 23.1% 最高，「高中」學歷占 14.1% 次之。

4. 【職業類別特性】

根據表 9 顯示，本季求職人數以「基層技術工及勞力工」職類最多，求才人數亦以「基層技術工及勞力工」職類最多，求供倍數方面，則以「技術員及助理專業人員」職類最高。

5. 【薪資條件】

根據表 13 顯示，從求職端來看，本季平均希望待遇為新臺幣 28,739 元，職類別以「主管及經理人員」職類希望待遇最高，「基層技術工及勞力工」職類希望待遇最低。

另根據表 13 顯示，從求才端來看，本季平均起薪介於新臺幣 26,501 至 31,695 元之間，職類別以「專業人員」職類起薪最高，「農林漁牧業生產人員」職類起薪最低；而依表 14，行業別則以「運輸及倉儲業」最高，「專業、科學及技術服務業」最低。

6. 【未能順利媒合原因】

根據表 16 顯示，本季求職者反映未能順利推介就業原因，「與求職者就業意願不合」因素主要為「工作環境不合」、「工作時間不合」、「工作內容不合」；「求職者本身條件不合」因素則為「體能、健康條件不合」及「技術不合」。

根據表 18 顯示，本季求才廠商反映職缺未能補實原因，「雇主提供條件不合」因素主要為「工作環境不合」及「工作時間不合」；「求職者本身條件不合」因素主要為「體能、健康條件不合」及「技術不合」。

7. 【失業及資遣情事】

根據表 20 顯示，本季「失業給付初次認定人數」較上季減 11.3%，較去年同期減 22.5%；「資遣離職通報人數」較上季增 2.5%，較去年同期增 9.3%。

8. 【熱門行職業】

根據表 22 顯示，本季熱門求才行業前三名依序為「金屬製品製造業」、「機械設備製造業」、「電子零組件製造業」。熱門職業部份，根據表 25 顯示，本季新登記求職人數前三名職業依序為「製造勞力工」、「事務秘書」、「未分類其他基層技術工及勞力工」；新登記求才人數前三名職業則分別為「製造勞力工」、「其他製程控制技術員」、「商店銷售有關人員」。

附錄

一、主要名詞解釋

1. **【求職人數】**指具有工作能力者，前往公立就業服務機構登記求職，或自行在臺灣就業通登錄求職之人數。
2. **【求才人數】**指雇主前往公立就業服務機構登記求才，或自行在臺灣就業通登錄求才之人數。
3. **【新登記】**指在當月內辦理求職或求才登記及登錄之人數。例如新登記求職人數、新登記求才人數。
4. **【有效】**指當月新登記人數外，尚包括有效期間內已辦理登記，延至當月仍需予以介紹者。有效期限一般訂於 2 個月，若屬於專案介紹之求職有效登記期限，則依各專案法定期限。至於就業弱勢者，經評估需進入個案管理者，其有效期限為實際服務期間。例如有效求職人數、有效求才人數。
5. **【求職推介就業人數】**指有效求職人數中，經推介就業、利用本分署各項資訊或自行就業之人數。
6. **【求才僱用人數】**指有效求才人數中，經推介僱用、利用本分署各項資訊或自行僱用之人數。
7. **【求供倍數】**指求才人數與求職人數的比值，即每人平均工作機會個數。
8. **【求職就業率】**指求職推介就業人數占求職人數之百分比。
9. **【求才利用率】**指求才僱用人數占求才人數之百分比。
10. **【勞動部勞動力發展署就業服務資訊系統】**指求職求才者，透過公立就業服務機構就業資訊區架設之電腦及「臺灣就業通」，獲得各項服務之系統。

二、行、職業別分類表

(一) 行業

附表 1 行業類別表

簡稱 (含代碼)	完整名稱	行業說明
A 農林	農林漁牧業	從事農作物栽培、畜牧、農事及畜牧服務、造林、伐木及採集、漁撈及水產養殖等之行業。
B 礦業	礦業及土石採取業	從事石油、天然氣、砂、石及黏土等礦物及土石之探勘、採取、初步處理（如碎解、洗選等處理作業）及準備作業（如除土、開坑、掘鑿等礦場工程）等之行業。
C 製造	製造業	從事以物理或化學方法，將材料或物質轉變成新產品，不論其使用動力機械或人力，在工廠內或在家中作業，均歸入製造業。產品之大修、改型、改造作業、產業機械及設備之維修及安裝、組件之組裝視同製造業。機械設備之專用零組件與其所屬之機械設備主體之製造歸入同一類別。非專用組件如原動機、活塞、電動機、電器配件、活閥、齒輪、軸承等之製造，則以組件本身歸入製造業之適當類別。
D 電力	電力及燃氣供應業	從事電力、氣體燃料及蒸汽供應之行業。
E 用水	用水供應及汙染整治業	從事用水供應、廢水及污水處理、廢棄物清除及處理、污染整治之行業；資源回收物分類及處理成再生原料亦歸入本類。
F 營建	營建工程業	從事建築及土木工程之興建、改建、修繕等及其專門營造之行業；附操作員之營造設備租賃亦歸入本類。
G 批發	批發及零售業	從事有形商品之批發、零售、經紀及代理之行業；銷售商品所附帶不改變商品本質之簡單處理，如包裝、清洗、分級、摻混、運送、安裝、修理等亦歸入本類。
H 運輸	運輸及倉儲業	從事以運輸工具提供客貨運輸及其運輸輔助、倉儲、郵政及快遞之行業；附駕駛之運輸設備租賃亦歸入本類。
I 住宿	住宿及餐飲業	從事短期或臨時性住宿服務及餐飲服務之行業。
J 資訊	出版、影音製作、傳播及資訊通訊服務業	從事出版、影片及電視節目製作、後製、發行與影片放映，音錄製及音樂發行，廣播及電視節目編排與傳播，電信、電腦程式設計、諮詢及相關服務、資訊服務等之行業。
K 金融	金融及保險業	從事金融服務、保險、證券期貨及金融輔助等活動之行業。
L 不動	不動產業	從事不動產開發、經營及相關服務之行業。
M 專業	專業、科學及技術服務業	從事專業、科學及技術服務之行業，如法律及會計、企業管理及管理顧問、建築及工程服務、技術檢測及分析、研究發展、廣告及市場研究、專門設計及獸醫服務等。

資料來源：中華民國行業標準分類(第 9 次修訂)

附表 1 行業類別表(續)

簡稱	完整名稱	行業說明
----	------	------

(含代碼)		
N 支援	支援服務業	從事支援企業或組織營運之例行性活動（少部分服務家庭）之行業，如租賃、人力仲介及供應、旅行及相關服務、保全及偵探、建築物及綠化服務、行政支援服務等。
O 公共	公共行政及國防：強制性社會安全	提供公共行政管理與服務之政府機關、民意機關及國防事務等；強制性社會安全事務、享有特權及豁免權之國際組織及外國機構亦歸入本類。
P 教育	教育業	從事正規教育體制內之各級學校與體制外之教育服務，以及教育輔助服務之行業；軍事學校及法務機構附設學校亦歸入本類。
Q 醫療	醫療保健及社會工作服務業	從事醫療保健及社會工作服務之行業。
R 藝術	藝術、娛樂及休閒服務業	從事創作及藝術表演，經營圖書館、檔案保存、博物館及類似機構，博弈、運動、娛樂及休閒服務等之行業。
S 其他	其他服務業	從事 G 至 R 大類以外之行業，如宗教、職業及類似組織、個人及家庭用品維修、洗衣、美髮及美容美體、殯葬及相關服務、家事服務等。
未歸	未歸類	統計時無法歸於以上分類之行業

資料來源：中華民國行業標準分類(第 9 次修訂)

(二) 職業

附表 2 職業類別表

簡稱 (含代碼)	完整名稱	職類說明
1 主管	民意代表、主管及經理人員	從事代表選民參與立法並監督各級政府作為，以及制定政府、企業及其他組織之政策、計畫、法令及規章，並規劃、指揮、協調及綜理組織或其部門活動之人員。
2 專業	專業人員	從事科學理論研究，應用科學知識以解決經濟、社會、工業、農業、環境等方面問題，以及從事理化科學、生命科學、環境科學、工程、設計、資訊及通訊、法律、醫學、宗教、商業、新聞、文學、教學、社會服務及藝術表演等專業活動之人員。本類人員對所從事之業務均須具有專門之知識，通常需受高等教育或專業訓練，或經專業考試及格者。
3 技術	技術員及助理專業人員	從事協助解決科學、工程、醫療、資訊及通訊傳播等領域問題之人員，監督採礦、製造與營造之工作人員及其作業活動，從事製程控制之人員，以及商業、行政、法律、社會、文化等有關助理專業人員。
4 事務	事務支援人員	從事記錄、彙整、計算或保存文書、紀錄、數值等資料，辦理辦公室事務工作，以及提供櫃台、服務台等顧客服務工作之人員。
5 服務	服務及銷售工作人員	從事提供旅運、餐飲及家事等個人服務，在攤位、市場、批發及零售商店展示與銷售商品，以及提供個人照顧與保安服務之人員。
6 農林	農林漁牧業生產人員	從事作物栽培、動物飼育、林木種植與伐採、水產養殖及漁撈之人員。
7 技藝	技藝有關工作人員	應用專業知識與技能從事營建，金屬鑄造，金屬架構，工具機設定及操作，機器設備或工具之製造、安裝、保養及修理，印刷，食品、紡織品、木質品、金屬及其他製品之製造或處理，以及手工製作各種工藝品等工作之人員。
8 機械	機械設備操作及組裝人員	在現場從事廠房設備及生產機械之操作，駕駛機動車輛與操作移運設備，以及根據精密生產程序組裝產品之人員。主要從事協調、控管及安排本類生產作業之監督人員以及在中央控制室操控機械設備之工作人員應歸入第 3 大類項下之適當類別。
9 基層	基層技術工及勞力工	從事簡單及例行性勞力工作之人員。本類工作通常需要體力及耐力，如清潔、徒手搬運物料、廢棄物收集、手工分類或打包商品、駕駛非動力車輛、採摘蔬菜及水果等。

資料來源：中華民國職業標準分類(第 6 次修訂)

註：由於民意代表未於就業服務資訊系統求職求才，故報告本文以「主管及經理人員」呈現。