

# 中彰投地區 就業市場概況季報

資料期間：中華民國 107 年第 1 季



勞動部勞動力發展署中彰投分署  
Taichung-Changhua-Nantou Regional Branch of Workforce  
Development Agency, Ministry of Labor

中華民國 107 年 4 月

## 目錄

壹、前言 .....	1
貳、人力資源調查指標 .....	2
參、就業市場概況分析 .....	3
一、本季求職求才概況說明 .....	3
二、本季求職概況-按性別分析 .....	6
三、本季求職概況-按年齡級距分析 .....	7
四、本季求職求才概況-按教育程度分析 .....	10
五、本季求職求才概況-按職業別分析 .....	13
六、本季求職求才概況-按薪資分析 .....	16
七、本季求職求才概況-按個案分析 .....	21
八、本季求職者未能順利推介就業原因 .....	22
九、本季求才廠商職缺未能補實原因 .....	24
十、本季失業給付及資遣通報人數統計 .....	26
肆、就業市場熱門行、職業 .....	27
一、本季熱門行業 .....	27
二、本季熱門職業 .....	31
伍、結論 .....	35
附錄 .....	37
一、主要名詞解釋 .....	37
二、行、職業別分類表 .....	38

## 圖目錄

圖 1	中彰投分署轄區示意圖 .....	1
圖 2	臺灣整體與中彰投地區勞動力參與率比較圖 .....	2
圖 3	中彰投分署近年新登記求職求才人數 .....	4
圖 4	中彰投分署近年新登記求供倍數 .....	4
圖 5	中彰投分署近年新登記求職就業率及求才利用率 .....	4
圖 6	中彰投分署新登記求職就業率(按性別) .....	6
圖 7	中彰投分署近年各年齡層求職人數比例 .....	8
圖 8	中彰投分署近年各年齡層求職就業率 .....	8
圖 9	中彰投分署近年「大學以上學歷」占整體求職人數比例 .....	11
圖 10	中彰投分署近年「不限」學歷占整體求才人數比例 .....	11
圖 11	中彰投分署中高階職缺占整體求職及求才人數比例 .....	14
圖 12	中彰投分署中高階職缺求職就業率及求才利用率 .....	14
圖 13	中彰投分署求職端及求才端填報薪資比例 .....	17
圖 14	中彰投分署求職端及求才端平均薪資水準 .....	18

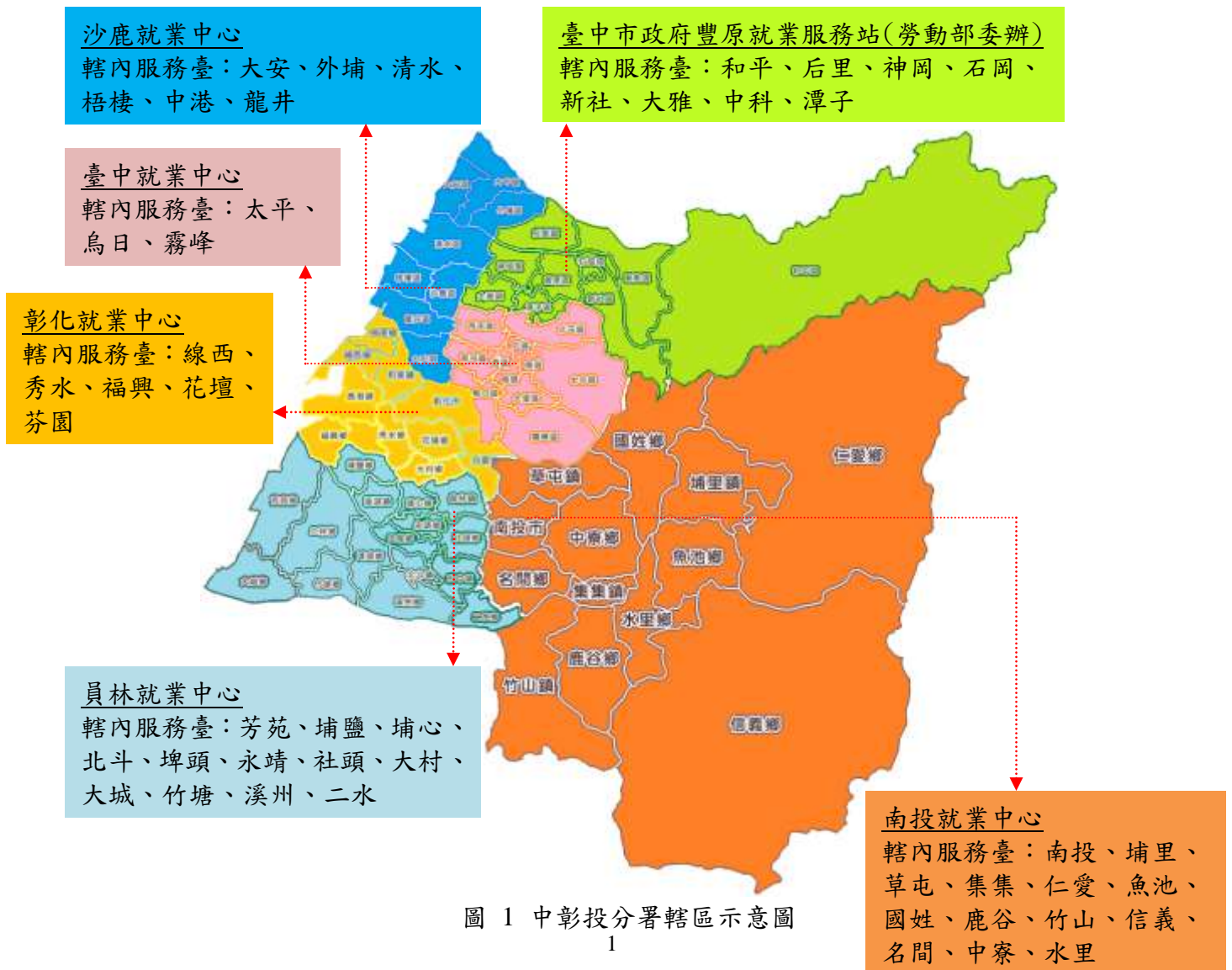
## 表目錄

表 1	人力資源重要調查指標.....	2
表 2	本季整體求職求才概況表.....	3
表 3	本季求職求才概況-按辦理地點.....	5
表 4	本季求職概況-按性別及辦理地點.....	6
表 5	本季求職概況-按年齡級距.....	7
表 6	本季求職概況-按年齡級別及辦理地點.....	9
表 7	本季求職求才概況-按教育程度.....	10
表 8	本季求職概況-按教育程度及辦理地點.....	12
表 9	本季求職求才概況-按職業別.....	13
表 10	本季求職概況-按職類別及辦理地點.....	15
表 11	本季求才概況-按職類別及辦理地點.....	15
表 12	本季求職求才填報薪資狀況表.....	16
表 13	本季求職求才薪資概況-按職業別與教育程度聯合分析.....	19
表 14	本季求才薪資概況-按行業別與教育程度聯合分析.....	20
表 15	本季求職求才概況-按個案區分.....	21
表 16	本季求職者未能順利推介就業原因分析.....	22
表 17	本季求職者未能順利推介就業原因分析-按求職者特性.....	23
表 18	本季求才廠商職缺未能補實原因分析.....	24
表 19	本季求才廠商職缺未能補實原因分析-按求職者特性.....	25
表 20	本分署轄區辦理失業給付及資遣通報人數統計.....	26
表 21	本季中彰投地區就業市場各行業(大類)求才概況.....	27
表 22	本季中彰投地區就業市場熱門行業(中類).....	28
表 23	本季中彰投地區就業市場熱門行業(細類).....	29
表 24	本季各就業中心熱門行業(中類).....	30
表 25	本季中彰投地區就業市場熱門職業前 20 名.....	31
表 26	本季臺中就業中心轄區熱門職業排名.....	32
表 27	本季豐原就業服務站轄區熱門職業排名.....	32
表 28	本季沙鹿就業中心轄區熱門職業排名.....	33
表 29	本季彰化就業中心轄區熱門職業排名.....	33
表 30	本季員林就業中心轄區熱門職業排名.....	34
表 31	本季南投就業中心轄區熱門職業排名.....	34

## 壹、前言

勞動部勞動力發展署中彰投分署（以下簡稱本分署）服務範圍涵蓋臺中市、彰化縣以及南投縣，轄內設置臺中、沙鹿、彰化、員林、南投等 5 個就業中心，另有臺中市政府豐原就業服務站(勞動部委辦)，共同於各鄉鎮設置 47 個就業服務臺，另於彰化縣鹿港鎮設立勞動學苑，各單位資源相互連結，形成中彰投地區就業服務網絡（見圖 1）。

本報告統計資料來源為「勞動力發展署網際網路就業服務系統」，以各就業中心經辦業務之統計數據為基準，按月、季、年進行統計分析。內容包括中彰投地區當下整體求職求才概況，另分別按求職者性別、年齡、教育程度、職業與個案情境等進行分析；亦歸納求職求才無法媒合之因素，失業給付與資遣通報概況；最後彙整當下中彰投地區熱門職缺，提供民眾求職、企業尋才以及有關單位人力規劃之參考。



## 貳、人力資源調查指標

依據行政院主計總處「人力資源調查」統計顯示：107 年第 1 季臺灣整體平均就業人數為 1,140 萬 3 千人，失業人數為 43 萬 3 千人，失業率為 3.66%，勞動力參與率則為 58.9%，其中男性勞參率為 67.2%，女性勞參率則為 51.0%。

本分署轄區部份，106 年下半年中彰投地區整體平均就業人數為 220 萬 5 千人，失業人數為 8 萬 5 千人，失業率約為 3.7%，勞動力參與率約為 59.0%，其中男性勞參率為 67.6%，女性勞參率則為 50.6%。以個別縣市數據觀之，勞參率以南投縣 62.3% 最高，失業率部分則均為 3.7%(詳見表 1)。

表 1 人力資源重要調查指標

區域	15 歲以上 民間人口 (A)	勞動力人口數			非勞動力 (A-D)	勞動力參與率			失業率 (C/D)
		總計 (D)	就業 (B)	失業 (C)		合計 (D/A)	男	女	
臺灣 整體	20,101	11,836	11,403	433	8,265	58.9%	67.2%	51.0%	3.66%
中彰投 地區	3,880	2,290	2,205	85	1,590	59.0%	67.6%	50.6%	3.7%
臺中市	2,345	1,367	1,316	51	978	58.3%	66.7%	50.4%	3.7%
彰化縣	1,097	650	626	24	447	59.3%	69.4%	49.0%	3.7%
南投縣	438	273	263	10	165	62.3%	71.3%	53.2%	3.7%

資料來源：行政院主計總處「人力資源調查」

註 1：本表人數單位為千人。

註 2：本表人數因四捨五入計算進位關係，會產生 1 千人之誤差值。另臺中市、彰化縣、南投縣數據部分，為避免誤差過大，百分比計算均只取至小數點第一位。

註 3：臺灣整體數據為 107 年第 1 季平均數據，中彰投區數據為 106 年下半年平均數據(因縣市別資料為每半年更新乙次)。

進一步從時間序列觀察過往勞動力參與率走勢(圖 2)可發現，臺灣自 90 年下半年開始，勞參率開始逐步走揚，惟上升幅度不大，至今僅不到 2%；另一方面，中彰投地區的勞參率大多時間都高於臺灣整體平均，惟差距不大，大多落在 0.5% 至 1.5% 之間。

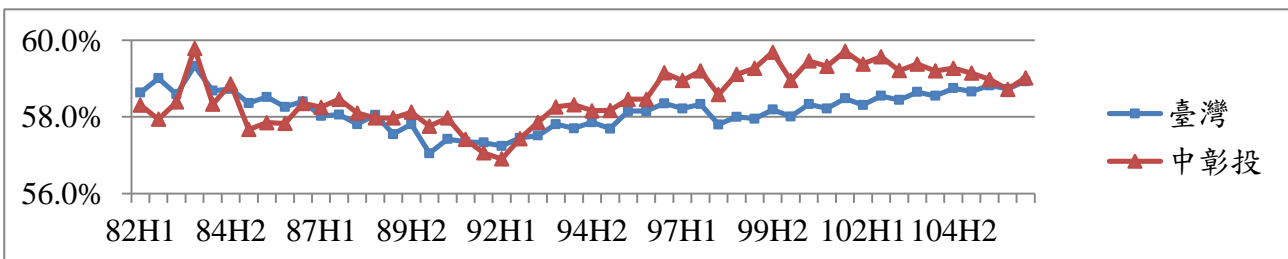


圖 2 臺灣整體與中彰投地區勞動力參與率比較圖

資料來源：行政院主計總處「人力資源調查」



## 參、就業市場概況分析

### 一、本季求職求才概況說明

根據本分署 107 年第 1 季轄區內整體求職求才狀況(詳見表 2)，新登記求職人數為 24,938 人，較上季減 802 人(-3.1%)，較去年同期增 776 人(3.2%)；新登記求才人數為 29,087 人，較上季增 5,901 人(25.5%)，較去年同期減 1,052 人(-3.5%)；新登記求供倍數為 1.17，代表平均每位求職者有 1.17 個就業機會，較上季增 0.27 個，較去年同期減 0.08 個。

本季新登記求職就業率為 15.9%，較上季增 1.3 個百分點，較去年同期減 3.2% 個百分點；本季新登記求才利用率為 20.86%，較上季增 8.2 個百分點，較去年同期減 0.01 個百分點。

表 2 本季整體求職求才概況表

	項目	本季	上季	去年同期	相較上季	相較去年同期
新 登 記	求職人數(A)	24,938	25,740	24,162	-802	776
	求才人數(B)	29,087	23,186	30,139	5,901	-1,052
	求供倍數(B/A)	1.17	0.90	1.25	0.27	-0.08
	求職推介人數(C)	3,954	3,749	4,614	205	-660
	求才僱用人數(D)	6,067	2,940	6,290	3,127	-223
	求職就業率(C/A)	15.9%	14.6%	19.1%	1.3%	-3.2%
	求才利用率(D/B)	20.86%	12.7%	20.87%	8.2%	-0.01%
有 效	求職人數(E)	67,902	70,769	62,529	-2,867	5,373
	求才人數(F)	49,238	44,746	50,966	4,492	-1,728
	求供倍數(F/E)	0.73	0.63	0.82	0.09	-0.09
	求職推介人數(G)	20,754	20,421	19,299	333	1,455
	求才僱用人數(H)	23,666	20,095	23,598	3,571	68
	求職就業率(G/E)	30.6%	28.9%	30.9%	1.7%	-0.3%
	求才利用率(H/F)	48.1%	44.9%	46.3%	3.2%	1.8%
績 效	求職就業率(G/A)	83.2%	79.3%	79.9%	3.9%	3.3%
	求才利用率(H/B)	81.4%	86.7%	78.3%	-5.3%	3.1%

資料來源：勞動部勞動力發展署就業服務資訊系統

註 1：本報告百分比數值因四捨五入計算進位關係，會產生 0.1% 之誤差值(以下類同)。

註 2：本表格最末兩行之求職就業率與求才利用率算法，係就業服務單位計算績效之指標。

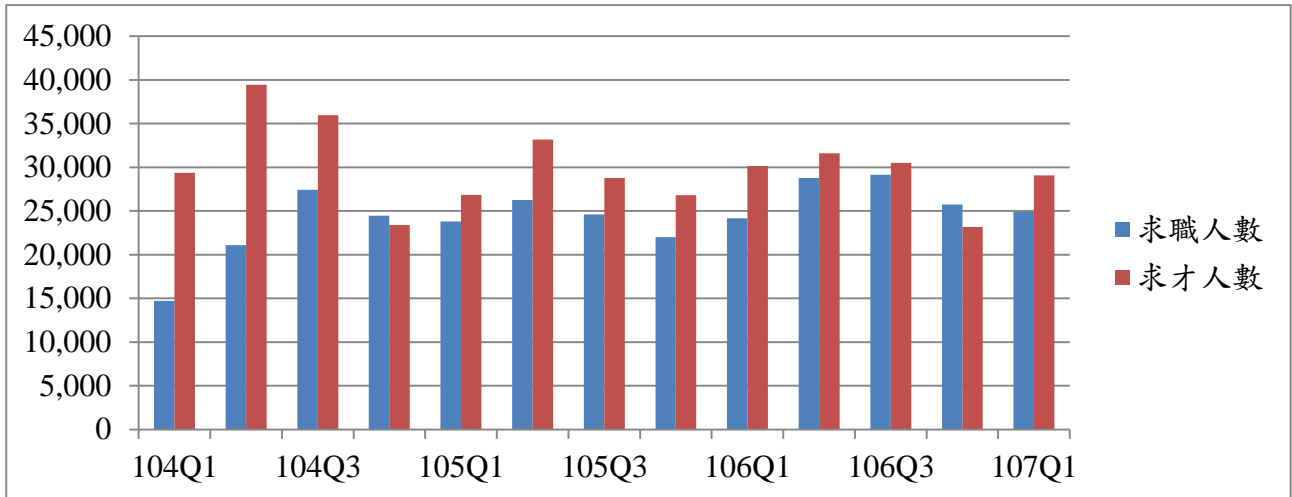


圖 3 中彰投分署近年新登記求職求才人數

資料來源：勞動部勞動力發展署就業服務資訊系統

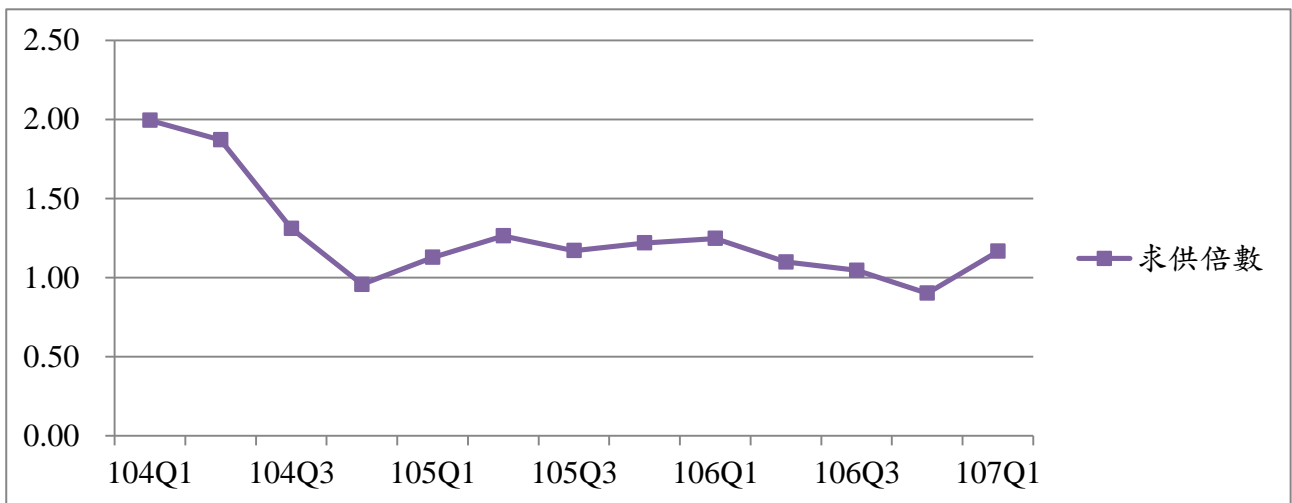


圖 4 中彰投分署近年新登記求供倍數

資料來源：勞動部勞動力發展署就業服務資訊系統

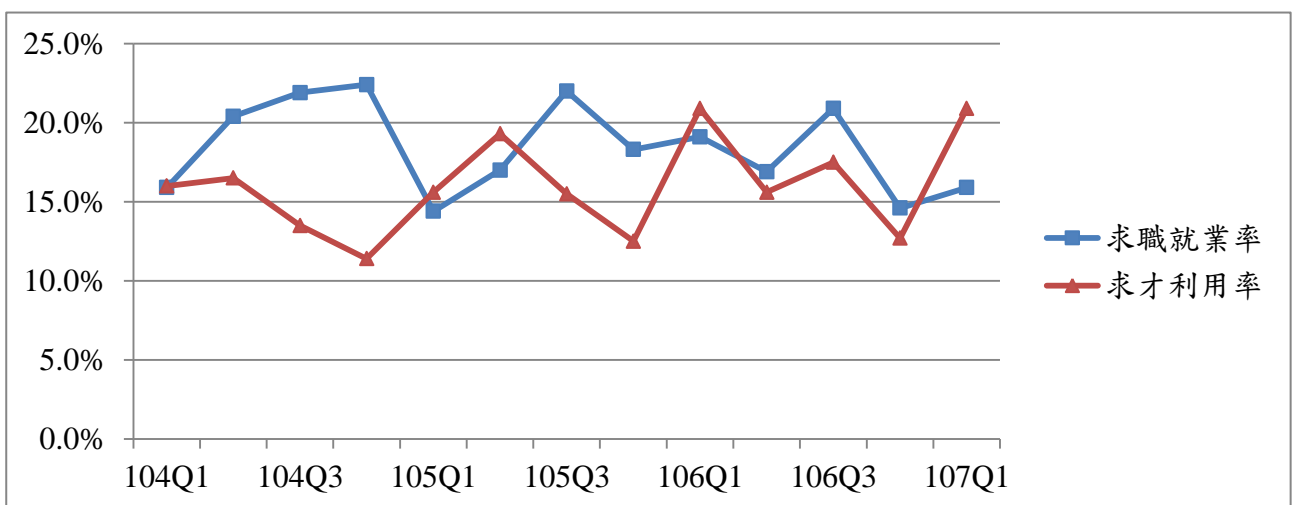


圖 5 中彰投分署近年新登記求職就業率及求才利用率

資料來源：勞動部勞動力發展署就業服務資訊系統



觀察轄區內各就業中心求職求才數字(詳見表 3)，新登記求職就業率方面，以彰化 20.67%最高，豐原 20.66%次之；新登記求職推介人數方面，以豐原 1,026 人最高，彰化 770 人次之；新登記求才利用率方面，以豐原 38.9%最高，南投 21.9%次之；新登記求才僱用人數方面，以豐原 3,096 人最高，南投 806 人次之。

表 3 本季求職求才概況-按辦理地點

項目		臺中	豐原	沙鹿	彰化	員林	南投
新 登 記	求職人數(A)	5,279	4,966	3,329	3,725	3,645	3,993
	求才人數(B)	5,163	7,961	3,406	4,436	4,439	3,682
	求供倍數(B/A)	0.98	1.60	1.02	1.19	1.22	0.92
	求職推介人數(C)	632	1,026	250	770	664	612
	求才僱用人數(D)	575	3,096	306	494	790	806
	求職就業率(C/A)	12.0%	20.66%	7.5%	20.67%	18.2%	15.3%
	求才利用率(D/B)	11.1%	38.9%	9.0%	11.1%	17.8%	21.9%
有 效	求職人數(E)	17,360	12,051	9,496	9,025	9,258	10,707
	求才人數(F)	9,138	11,527	6,249	7,940	7,993	6,391
	求供倍數(F/E)	0.53	0.96	0.66	0.88	0.86	0.60
	求職推介人數(G)	3,786	3,532	3,441	2,909	3,463	3,623
	求才僱用人數(H)	3,750	6,009	2,875	3,688	4,060	3,284
	求職就業率(G/E)	21.8%	29.3%	36.2%	32.2%	37.4%	33.8%
	求才利用率(H/F)	41.0%	52.1%	46.0%	46.4%	50.8%	51.4%
績 效	求職就業率(G/A)	71.7%	71.1%	103.4%	78.1%	95.0%	90.7%
	求才利用率(H/B)	72.6%	75.5%	84.4%	83.1%	91.5%	89.2%

資料來源：勞動部勞動力發展署就業服務資訊系統

註：本報告中彰投轄區整體數據與各就業中心總計數據，有時略有不同，係因本表僅就本分署 6 個就業中心業務資料合計(以下類同)。

## 二、本季求職概況-按性別分析

以性別數據分析本分署轄區 107 年第 1 季求職概況(詳見表 4)，新登記求職人數方面，「男性」求職者占 48.7%，「女性」求職者則占 51.3%，除臺中與南投外，「男性」求職者均較「女性」求職者多。新登記求職推介人數方面，「男性」求職者推介成功人數占 49.9%，「女性」求職者推介成功人數則占 50.1%，以「男性」求職者推介成功人數較多為豐原、彰化、員林，其餘均以「女性」求職者推介成功人數較多。

新登記求職就業率方面(見圖 6)，本季「男性」求職者以 16.2% 高於「女性」求職者的 15.5%。本季除臺中、沙鹿以「女性」求職者就業率較高外，其餘均以「男性」求職者就業率較高。

表 4 本季求職概況-按性別及辦理地點

項目		臺中	豐原	沙鹿	彰化	員林	南投	總計
新登記求職人數	男性	2,408	2,499	1,724	1,899	1,835	1,791	12,156
	比例	45.6%	50.3%	51.8%	51.0%	50.3%	44.9%	48.7%
	女性	2,871	2,467	1,605	1,826	1,810	2,202	12,781
	比例	54.4%	49.7%	48.2%	49.0%	49.7%	55.1%	51.3%
新登記求職推介人數	男性	265	541	114	433	339	281	1,973
	比例	41.9%	52.7%	45.6%	56.2%	51.1%	45.9%	49.9%
	女性	367	485	136	337	325	331	1,981
	比例	58.1%	47.3%	54.4%	43.8%	48.9%	54.1%	50.1%
求職就業率	男性	11.0%	21.6%	6.6%	22.8%	18.5%	15.7%	16.2%
	女性	12.8%	19.7%	8.5%	18.5%	18.0%	15.0%	15.5%

資料來源：勞動部勞動力發展署就業服務資訊系統

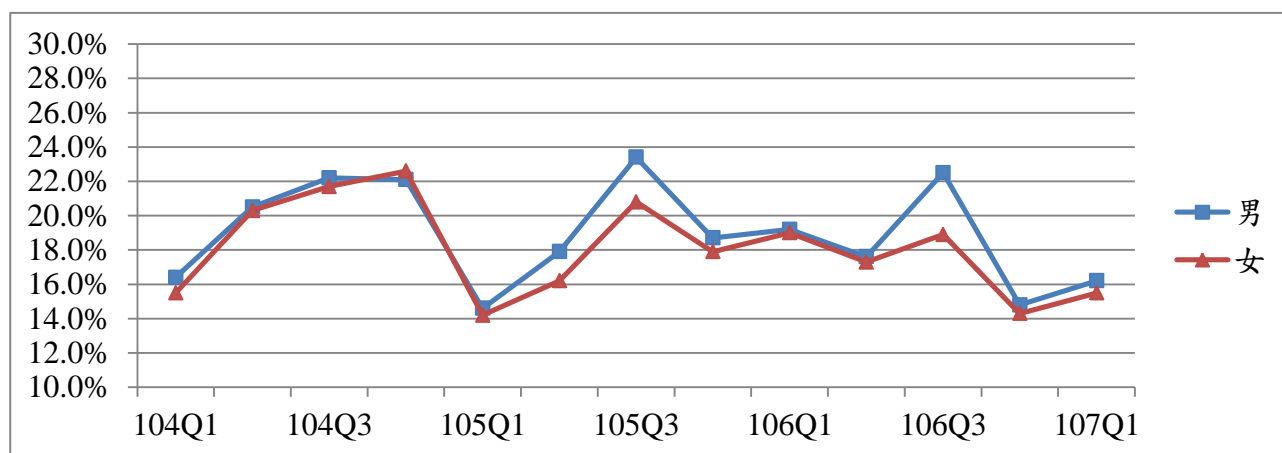


圖 6 中彰投分署新登記求職就業率(按性別)

資料來源：勞動部勞動力發展署就業服務資訊系統

### 三、本季求職概況-按年齡級距分析

以年齡級距數據分析本分署轄區 107 年第 1 季求職概況(詳見表 5)，新登記求職人數方面，以「25-29 歲」求職者 3,887 人最多，「35-39 歲」求職者 3,542 人次之。另一方面，本季各年齡層求職人數占比方面，「青年」求職者為 7,688 人，「壯年」求職者為 9,818 人，「中高齡」求職者則為 7,432 人。

新登記求職推介人數方面，以「25-29 歲」求職者 670 人最多，「35-39 歲」求職者 543 人次之；「青年」求職者為 1,292 人，「壯年」求職者為 1,481 人，「中高齡」求職者為 1,181 人。

新登記求職就業率方面，除去求職人數低於 1,000 人的年齡層外，以「25-29 歲」求職者 17.2% 最高，「55-59 歲」求職者 17.0% 次之。另本季「青年」求職就業率為 16.8%，「壯年」則為 15.1%，「中高齡」為 15.9%。

表 5 本季求職概況-按年齡級距

項目 年齡	新登記				有效			
	求職 人數	比例	推介 人數	求職 就業率	求職 人數	比例	推介 人數	求職 就業率
15-19 歲	597	2.4%	101	16.9%	1,364	2.0%	449	32.9%
20-24 歲	3,204	12.8%	521	16.3%	7,656	11.3%	2,654	34.7%
25-29 歲	3,887	15.6%	670	17.2%	10,280	15.1%	3,309	32.2%
30-34 歲	3,530	14.2%	531	15.0%	9,789	14.4%	2,842	29.0%
35-39 歲	3,542	14.2%	543	15.3%	10,036	14.8%	2,929	29.2%
40-44 歲	2,746	11.0%	407	14.8%	7,755	11.4%	2,207	28.5%
45-49 歲	2,439	9.8%	391	16.0%	6,818	10.0%	2,015	29.6%
50-54 歲	2,245	9.0%	333	14.8%	6,462	9.5%	1,920	29.7%
55-59 歲	1,749	7.0%	297	17.0%	5,001	7.4%	1,549	31.0%
60-64 歲	766	3.1%	108	14.1%	2,087	3.1%	670	32.1%
> 65 歲	233	0.9%	52	22.3%	651	1.0%	210	32.3%
總計	24,938	100.0%	3,954	15.9%	67,899	100.0%	20,754	30.6%
青年	7,688	30.8%	1,292	16.8%	19,300	28.4%	6,412	33.2%
壯年	9,818	39.4%	1,481	15.1%	27,580	40.6%	7,978	28.9%
中高齡	7,432	29.8%	1,181	15.9%	21,019	31.0%	6,364	30.3%

資料來源：勞動部勞動力發展署就業服務資訊系統

註：本表所指「青年」為 15-29 歲，「壯年」為 30-44 歲，「中高齡」為 45 歲以上(以下類同)。

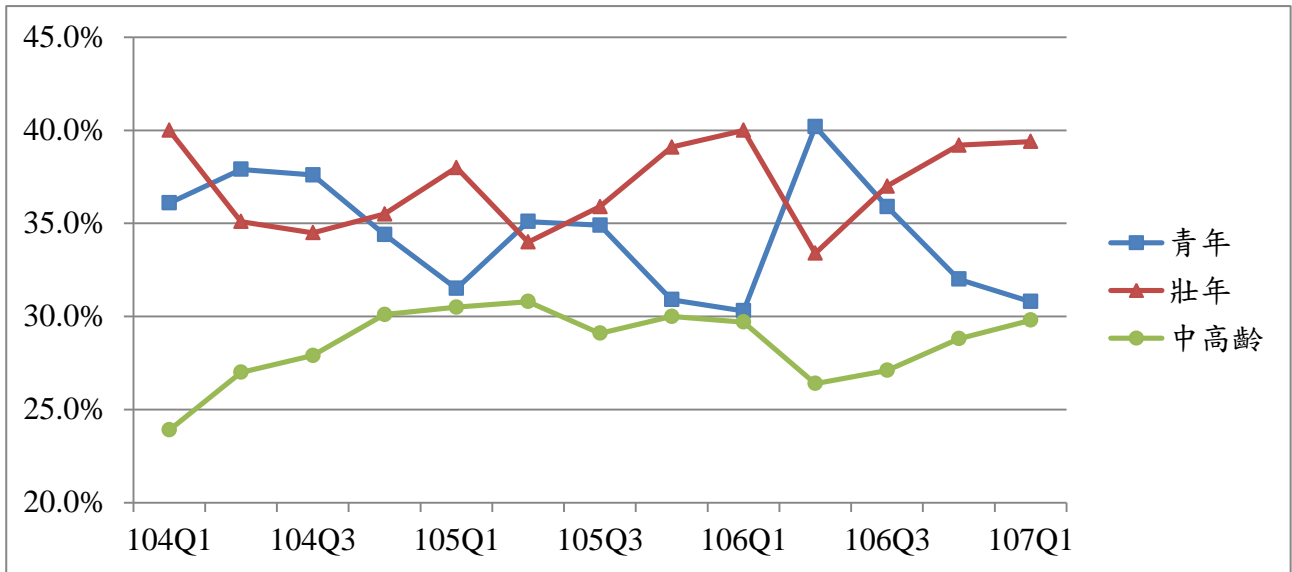


圖 7 中彰投分署近年各年齡層求職人數比例

資料來源：勞動部勞動力發展署就業服務資訊系統

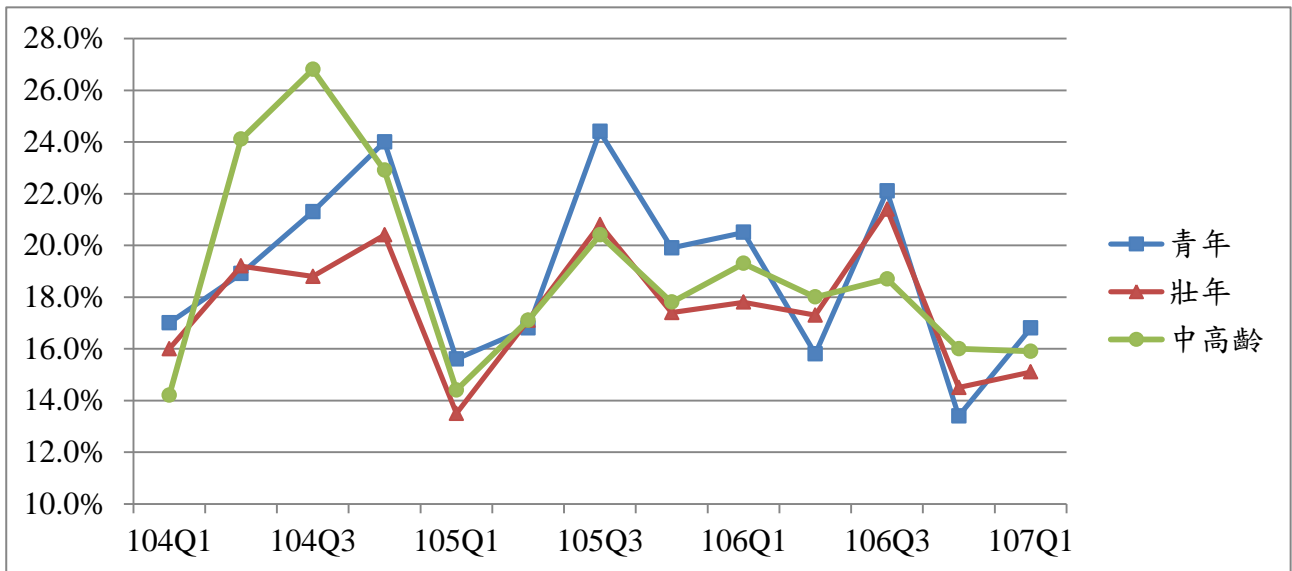


圖 8 中彰投分署近年各年齡層求職就業率

資料來源：勞動部勞動力發展署就業服務資訊系統

觀察轄區內各就業中心相關數據(詳見表 6)，新登記求職人數方面，臺中以「30-34 歲」求職者最多，沙鹿以「20-24 歲」求職者最多，其餘均以「25-29 歲」求職者最多。除沙鹿以「青年」求職者最多外，其餘均以「壯年」求職者最多。

新登記求職就業率方面，除去求職人數低於 300 人的年齡層外，臺中以「55-59 歲」求職者最高，豐原、南投以「20-24 歲」求職者最高，沙鹿、彰化以「45-49 歲」求職者最高，員林則以「40-44 歲」求職者最高。另方面，豐原、員林以「青年」求職者最高，其餘均以「中高齡」求職者最高。

表 6 本季求職概況-按年齡級別及辦理地點

項目 年齡	新登記求職人數						新登記求職就業率					
	臺中	豐原	沙鹿	彰化	員林	南投	臺中	豐原	沙鹿	彰化	員林	南投
15-19 歲	22	88	103	85	89	210	22.7%	22.7%	7.8%	20.0%	25.8%	13.3%
20-24 歲	287	514	873	558	472	500	16.0%	27.8%	4.2%	20.1%	19.1%	18.6%
25-29 歲	713	857	454	574	663	626	12.6%	26.4%	8.1%	20.9%	17.2%	13.3%
30-34 歲	800	728	374	554	500	574	7.6%	24.5%	7.2%	21.3%	15.6%	12.0%
35-39 歲	796	751	406	547	516	526	8.3%	17.7%	8.6%	22.5%	17.6%	18.1%
40-44 歲	671	562	324	365	412	412	12.5%	16.7%	7.7%	15.1%	21.1%	15.0%
45-49 歲	686	463	302	329	294	364	14.0%	14.7%	10.9%	26.1%	17.7%	15.4%
50-54 歲	607	448	238	316	306	330	13.2%	16.1%	7.6%	20.6%	18.6%	12.4%
55-59 歲	468	338	173	255	244	271	17.5%	15.7%	12.7%	21.6%	16.8%	16.2%
60-64 歲	179	155	68	119	101	144	8.9%	13.5%	10.3%	12.6%	18.8%	20.8%
> 65 歲	50	62	14	23	48	36	12.0%	29.0%	7.1%	17.4%	25.0%	30.6%
總計	5,279	4,966	3,329	3,725	3,645	3,993	12.0%	20.7%	7.5%	20.7%	18.2%	15.3%
青年	1,022	1,459	1,430	1,217	1,224	1,336	13.8%	26.7%	5.7%	20.5%	18.5%	15.3%
壯年	2,267	2,041	1,104	1,466	1,428	1,512	9.3%	19.8%	7.9%	20.2%	17.9%	14.9%
中高齡	1,990	1,466	795	1,042	993	1,145	14.1%	15.8%	10.2%	21.6%	18.2%	15.9%

資料來源：勞動部勞動力發展署就業服務資訊系統

#### 四、本季求職求才概況-按教育程度分析

以教育程度數據分析本分署轄區 107 年第 1 季求職求才概況(詳見表 7)，新登記求職人數以「高職」學歷求職者 8,125 人最多，「大學」學歷求職者 7,726 人次之。新登記求才人數方面，廠商「不限」學歷者有 10,666 人，占 36.7%；「高職」學歷求職者 6,565 人最多，「大學」學歷求職者 3,881 人次之。新登記求供倍數以「高中」學歷求職者 1.87 倍最高，「專科」學歷求職者 0.86 倍次之。

本季新登記求職就業率除了「不限」與「其它」外，以「研究所」學歷求職者 18.6%最高，「國小以下」求職者 17.0%次之。新登記求才利用率除了「不限」與「其它」外，以「研究所」學歷求職者 81.2%最高，「大學」學歷求職者 45.5%次之。

表 7 本季求職求才概況-按教育程度

		國小 以下	國中	高中	高職	專科	大學	研究 所	不限	其它
新 登 記	求職人數(A)	706	2,972	1,851	8,125	2,719	7,726	752	0	87
	求才人數(B)	151	1,713	3,463	6,565	2,350	3,881	298	10,666	0
	求供倍數(B/A)	0.21	0.58	1.87	0.81	0.86	0.50	0.40	-	0.00
	求職推介人數(C)	120	456	277	1,301	412	1,233	140	15	0
	求才僱用人數(D)	27	246	591	1,025	327	1,766	242	0	0
	求職就業率(C/A)	17.0%	15.3%	15.0%	16.0%	15.2%	16.0%	18.6%	-	0.0%
	求才利用率(D/B)	17.9%	14.4%	17.1%	15.6%	13.9%	45.5%	81.2%	0.0%	-
有 效	求職人數(E)	1,815	7,840	5,073	21,642	7,881	21,172	2,148	0	331
	求才人數(F)	286	3,142	6,194	11,751	4,180	4,995	320	18,370	0
	求供倍數(F/E)	0.16	0.40	1.22	0.54	0.53	0.24	0.15	-	0.00
	求職推介人數(G)	588	2,497	1,594	6,775	2,180	6,381	577	0	162
	求才僱用人數(H)	113	1,651	2,953	5,595	1,847	2,612	260	8,635	0
	求職就業率(G/E)	32.4%	31.8%	31.4%	31.3%	27.7%	30.1%	26.9%	-	48.9%
	求才利用率(H/F)	39.5%	52.5%	47.7%	47.6%	44.2%	52.3%	81.3%	47.0%	-
績 效	求職就業率(G/A)	83.3%	84.0%	86.1%	83.4%	80.2%	82.6%	76.7%	-	186%
	求才利用率(H/B)	74.8%	96.4%	85.3%	85.2%	78.6%	67.3%	87.2%	81.0%	-

資料來源：勞動部勞動力發展署就業服務資訊系統

註 1：符號 - 表示無資料(以下類同)。

註 2：研究所數字為碩士與博士學歷加總值或加權平均值(以下類同)。



以近年新登記求職求才相關數據觀之，由於高等教育普及化，「大學」及「研究所」學歷求職者占本分署就業服務比例，扣除季節波動，整體也逐漸上升(圖 9);另方面，可看出此類求職族群求職旺季落在畢業季前後，即第 2 季開始增加，於第 3 季達到高峰。至於求才「不限」學歷的職缺數方面，近年一直保持在 32% 至 42%之間(圖 10)。

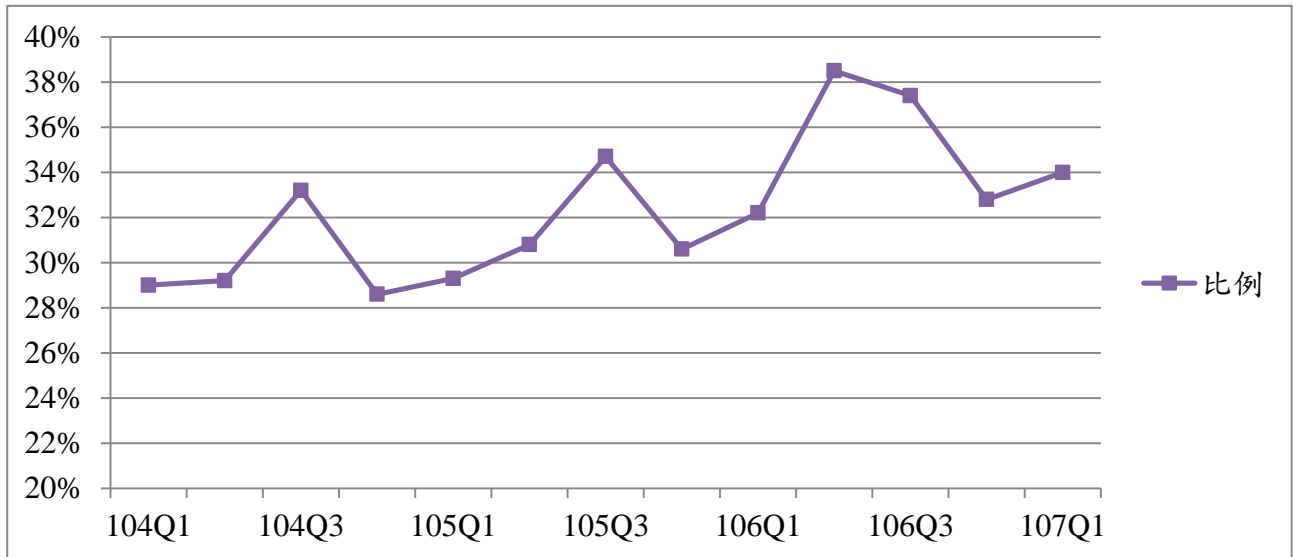


圖 9 中彰投分署近年「大學以上學歷」占整體求職人數比例

資料來源：勞動部勞動力發展署就業服務資訊系統

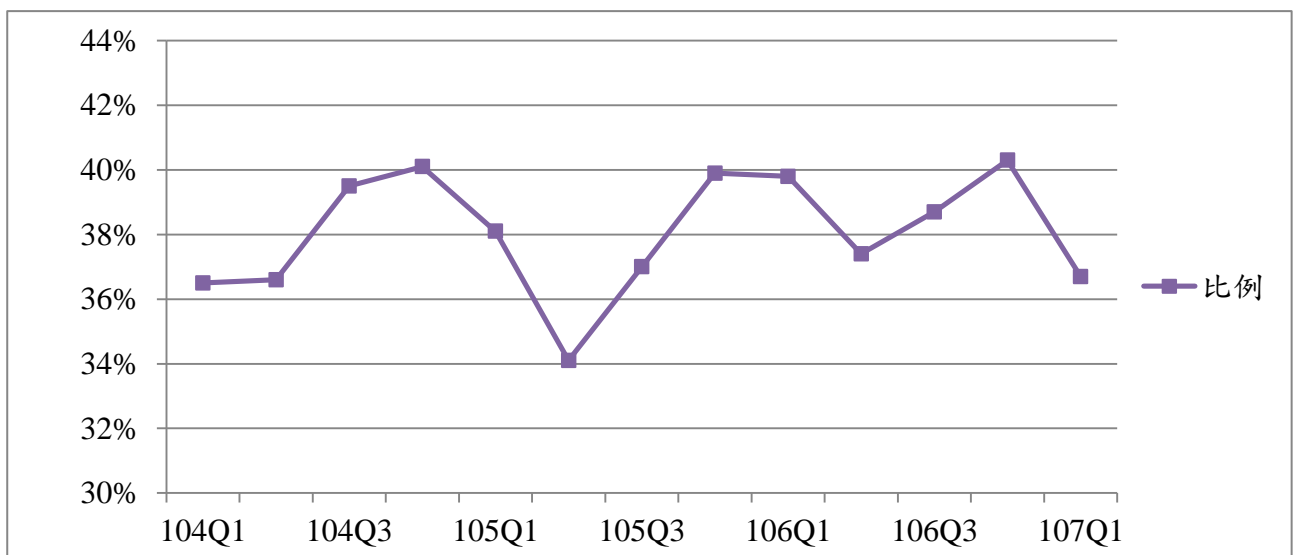


圖 10 中彰投分署近年「不限」學歷占整體求才人數比例

資料來源：勞動部勞動力發展署就業服務資訊系統

觀察轄區內各就業中心相關數據(詳見表 8)，新登記求職人數方面，臺中、沙鹿、彰化以「大學」學歷求職者最多，其餘均以「高職」求職者最多。

新登記求職就業率方面，除去求職人數低於 300 人的教育程度別，臺中以「高中」學歷求職者最高，豐原及彰化以「大學」學歷求職者最高，沙鹿以「專科」學歷求職者最高，員林以「國中」學歷求職者最高，南投則以「高職」學歷求職者最高。

表 8 本季求職概況-按教育程度及辦理地點

項目 教育程度	新登記求職人數						新登記求職就業率					
	臺中	豐原	沙鹿	彰化	員林	南投	臺中	豐原	沙鹿	彰化	員林	南投
國小以下	112	120	74	118	154	128	12.5%	23.3%	8.1%	13.6%	18.8%	21.1%
國中	435	608	367	397	483	682	12.4%	15.3%	6.3%	21.4%	19.9%	15.4%
高中	327	436	221	217	188	462	12.8%	19.5%	8.6%	14.3%	20.7%	13.2%
高職	1,396	1,578	1,007	1,170	1,476	1,498	12.5%	17.9%	8.8%	20.6%	18.5%	16.0%
專科	812	538	304	413	307	344	12.4%	18.8%	9.9%	19.6%	17.6%	13.1%
大學	1,919	1,477	1,255	1,301	957	817	11.5%	25.5%	5.8%	22.1%	16.0%	15.1%
研究所	256	191	83	94	72	56	8.2%	29.8%	6.0%	28.7%	27.8%	17.9%
其它	22	18	18	15	8	6	22.7%	11.1%	27.8%	13.3%	0.0%	16.7%
總計	5,279	4,966	3,329	3,725	3,645	3,993	12.0%	20.7%	7.5%	20.7%	18.2%	15.3%

資料來源：勞動部勞動力發展署就業服務資訊系統

## 五、本季求職求才概況-按職業別分析

以職業別數據分析本分署轄區 107 年第 1 季求職求才概況(詳見表 9)，新登記求職人數以「基層技術工及勞力工」職類 6,942 人最多，「事務支援人員」職類 4,760 人次之。新登記求才人數以「基層技術工及勞力工」職類 6,188 人最多，「技術員及助理專業人員」職類 6,056 人次之。新登記求供倍數則以「技術員及助理專業人員」職類 2.14 倍最高，「技藝有關工作人員」職類 2.11 倍次之。

本季新登記求職就業率以「技藝有關工作人員」職類 17.4%最高，「基層技術工及勞力工」職類 16.49%次之；新登記求才利用率方面，以「專業人員」職類 42.4%最高，「基層技術工及勞力工」職類 22.4%次之。

表 9 本季求職求才概況-按職業別

項目		職業	1	2	3	4	5	6	7	8	9
		主管	專業	技術	事務	服務	農林	技藝	機械	基層	
新 登 記	求職人數(A)	468	2,573	2,826	4,760	2,864	256	1,439	2,810	6,942	
	求才人數(B)	339	3,638	6,056	2,437	3,832	136	3,043	3,418	6,188	
	求供倍數(B/A)	0.72	1.41	2.14	0.51	1.34	0.53	2.11	1.22	0.89	
	求職推介人數(C)	69	402	461	668	472	40	251	446	1,145	
	求才僱用人數(D)	51	1,542	1,246	520	352	22	324	621	1,389	
	求職就業率(C/A)	14.7%	15.6%	16.3%	14.0%	16.48%	15.6%	17.4%	15.9%	16.49%	
	求才利用率(D/B)	15.0%	42.4%	20.6%	21.3%	9.2%	16.2%	10.6%	18.2%	22.4%	
有 效	求職人數(E)	1,531	7,314	7,945	13,854	8,010	685	3,766	7,184	17,613	
	求才人數(F)	591	4,948	10,113	3,919	6,936	256	5,581	6,306	10,588	
	求供倍數(F/E)	0.39	0.68	1.27	0.28	0.87	0.37	1.48	0.88	0.60	
	求職推介人數(G)	365	2,104	2,303	3,899	2,485	237	1,175	2,323	5,863	
	求才僱用人數(H)	314	2,672	4,516	1,902	3,132	108	2,549	3,097	5,376	
	求職就業率(G/E)	23.8%	28.8%	29.0%	28.1%	31.0%	34.6%	31.2%	32.3%	33.3%	
	求才利用率(H/F)	53.1%	54.0%	44.7%	48.5%	45.2%	42.2%	45.7%	49.1%	50.8%	
績 效	求職就業率(G/A)	78.0%	81.8%	81.5%	81.9%	86.8%	92.6%	81.7%	82.7%	84.5%	
	求才利用率(H/B)	92.6%	73.4%	74.6%	78.0%	81.7%	79.4%	83.8%	90.6%	86.9%	

資料來源：勞動部勞動力發展署就業服務資訊系統

註：本報告報表因版面緣故，行、職業別均取前兩個字做為簡稱，完整行、職業別名稱請參照附錄二(以下類同)。

以近年新登記求職求才相關數據觀之，欲尋覓中高階職缺<sup>1</sup>的求職者比例大致保持平穩，約於 20%至 30%間遊走；至於廠商所開出的中高階職缺占整體職缺比例，本季為 34.5%，較上季升 7.6 個百分點(圖 11)。進一步觀察本分署中高階職缺新登記求職就業率及求才利用率，本季中高階職缺新登記求職就業率為 15.9%，較整體相同；新登記求才利用率則為 28.3%，較整體高 7.4 個百分點(圖 12)。

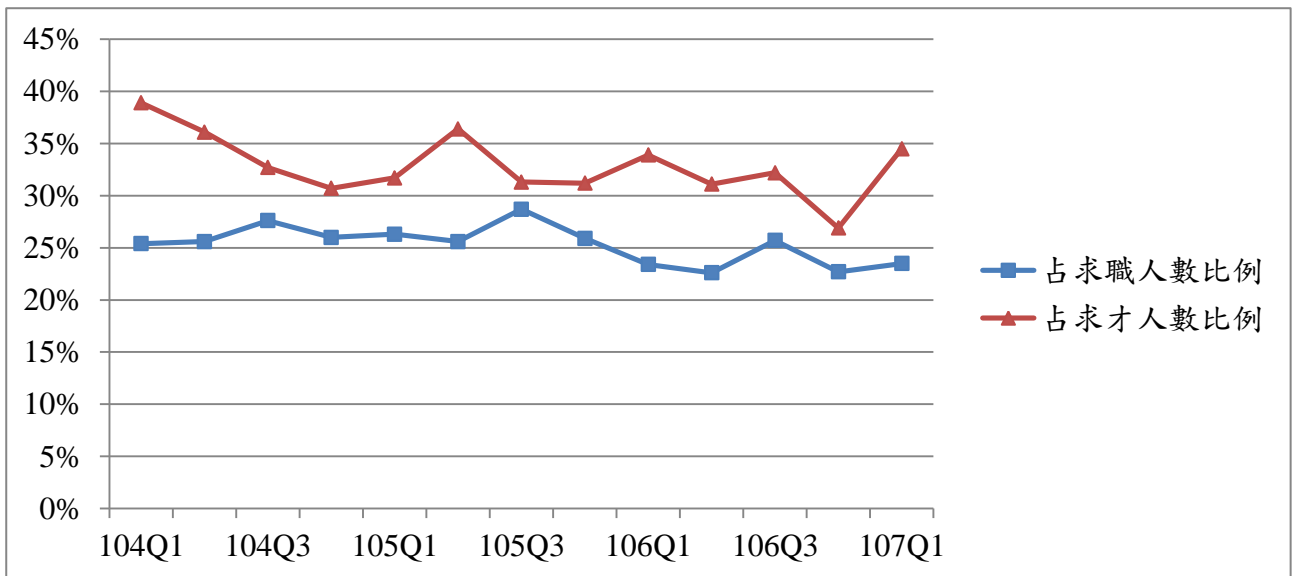


圖 11 中彰投分署中高階職缺占整體求職及求才人數比例

資料來源：勞動部勞動力發展署就業服務資訊系統

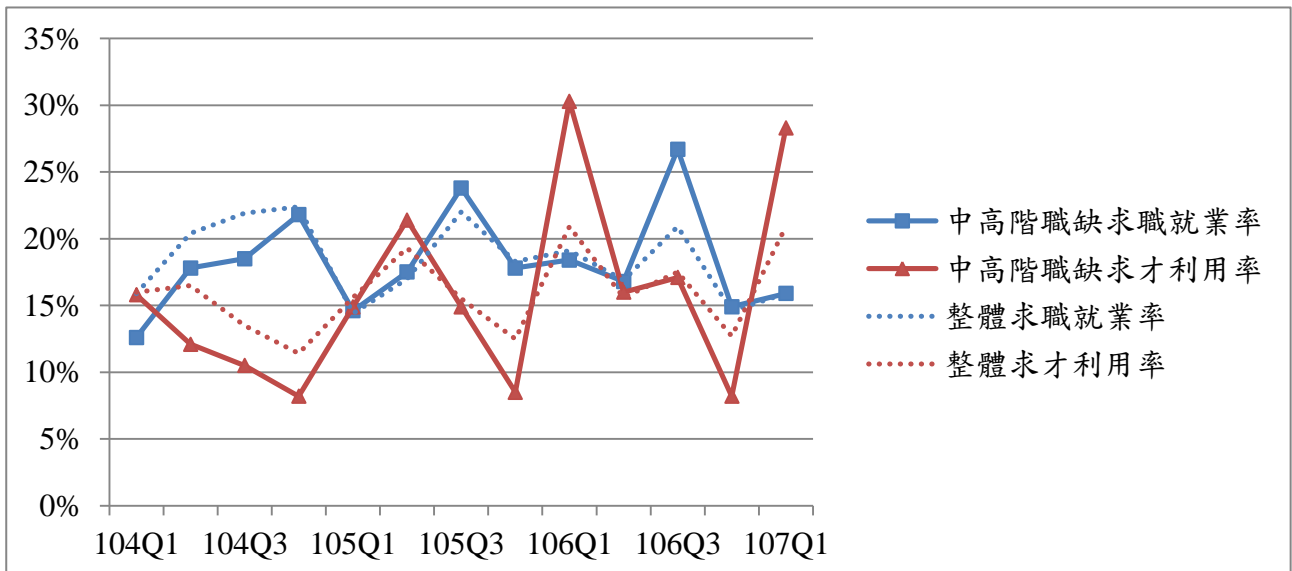


圖 12 中彰投分署中高階職缺求職就業率及求才利用率

資料來源：勞動部勞動力發展署就業服務資訊系統

<sup>1</sup> 此處中高階職缺係指「主管及經理人員」、「專業人員」、「技術員及助理專業人員」。

觀察轄區內各就業中心相關數據(詳見表 10 及表 11),新登記求職人數方面,除臺中以「事務支援人員」職類最多外,其餘均以「基層技術工及勞力工」職類最多;新登記求職就業率方面,除去求職人數不足 300 人的職類,臺中以「服務及銷售工作人員」職類最高,豐原以「專業人員」職類最高,沙鹿以「機械設備操作及組裝人員」職類最高,彰化以「技術員及助理專業人員」職類最高,員林、南投則以「基層技術工及勞力工」職類最高。

新登記求才人數方面,臺中以「服務及銷售工作人員」職類最多,豐原、沙鹿以「技術員及助理專業人員」職類最多,其餘以「基層技術工及勞力工」職類最多;新登記求才利用率方面,除去求才人數不足 300 人的職類,臺中、沙鹿以「技術員及助理專業人員」職類最高,豐原以「專業人員」職類最高,彰化、員林以「基層技術工及勞力工」職類最高,南投以「機械設備操作及組裝人員」職類最高。

表 10 本季求職概況-按職類別及辦理地點

項目 職類	新登記求職人數						新登記求職就業率					
	臺中	豐原	沙鹿	彰化	員林	南投	臺中	豐原	沙鹿	彰化	員林	南投
1 主管	214	84	43	50	40	37	12.6%	14.3%	2.3%	32.0%	22.5%	10.8%
2 專業	763	513	368	435	286	208	10.0%	26.9%	7.3%	20.2%	17.1%	11.5%
3 技術	732	647	443	482	302	220	9.7%	25.8%	7.2%	25.3%	13.9%	12.3%
4 事務	1,324	902	594	710	582	647	11.4%	18.4%	6.9%	16.3%	16.5%	15.1%
5 服務	671	457	258	330	332	816	16.8%	16.4%	7.8%	19.1%	19.3%	16.8%
6 農林	26	105	10	8	32	75	11.5%	12.4%	0.0%	12.5%	21.9%	21.3%
7 技藝	327	316	172	246	186	192	14.1%	22.5%	8.1%	26.4%	14.5%	14.6%
8 機械	390	594	374	506	561	385	10.5%	22.1%	9.9%	16.6%	19.1%	11.9%
9 基層	832	1,348	1,067	958	1,324	1,413	12.5%	18.8%	7.3%	22.4%	19.9%	16.4%
總計	5,279	4,966	3,329	3,725	3,645	3,993	12.0%	20.7%	7.5%	20.7%	18.2%	15.3%

資料來源：勞動部勞動力發展署就業服務資訊系統

表 11 本季求才概況-按職類別及辦理地點

項目 職類	新登記求才人數						新登記求才利用率					
	臺中	豐原	沙鹿	彰化	員林	南投	臺中	豐原	沙鹿	彰化	員林	南投
1 主管	101	151	16	21	28	22	2.0%	27.8%	0.0%	4.8%	7.1%	18.2%
2 專業	218	2,291	208	297	385	239	17.0%	61.6%	2.4%	8.1%	7.8%	14.2%
3 技術	1,043	2,072	992	764	790	395	18.7%	38.7%	9.1%	4.5%	11.6%	8.6%
4 事務	479	628	234	311	375	410	17.1%	31.8%	12.8%	9.3%	14.4%	30.5%
5 服務	1,439	463	314	396	372	848	3.4%	13.8%	4.8%	13.6%	14.5%	13.7%
6 農林	10	52	1	7	42	24	0.0%	11.5%	0.0%	0.0%	19.0%	33.3%
7 技藝	539	515	550	671	472	296	5.8%	21.0%	6.2%	8.0%	12.3%	13.2%
8 機械	502	562	483	858	559	454	15.7%	24.2%	7.7%	13.4%	20.4%	30.84%
9 基層	832	1,227	608	1,111	1,416	994	12.0%	26.7%	15.6%	16.5%	26.7%	30.78%
總計	5,163	7,961	3,406	4,436	4,439	3,682	11.1%	38.9%	9.0%	11.1%	17.8%	21.9%

資料來源：勞動部勞動力發展署就業服務資訊系統

## 六、本季求職求才概況-按薪資分析

以薪資條件分析本分署轄區 107 年第 1 季求職求才概況(詳見表 12), 本季新登記求職人數為 24,938 人, 其中填報希望待遇(月薪)的求職者為 6,880 人, 占 27.6%; 新登記求才人數為 29,087 人, 其中填報最高願付薪資(月薪)的有 12,589 人, 占 43.3%, 填報最低願付薪資(月薪)亦為 12,589 人, 占 43.3%(相關趨勢圖請見圖 13)。

進一步從求職端分析各種特性的求職者, 觀察其填報希望待遇的比例, 依辦理地點分, 以臺中及豐原求職者填報比例較高, 年齡別以「壯年」填報比例較高, 教育程度別則以「專科」及「研究所」學歷求職者填報比例較高。

另從求才端分析各種求才特性的職缺, 觀察其填報願付薪資的比例, 辦理地點方面以於豐原求才者最高, 教育程度別部分則以「高中」學歷需求最高, 職類別以「農林漁牧業生產人員」職類需求最高, 行業別則以「出版、影音製作、傳播及資通訊服務業」比例較高。

表 12 本季求職求才填報薪資狀況表

族群類別		求職端		求才端-最高薪資		求才端-最低薪資	
		人數	比例	人數	比例	人數	比例
辦理地點	臺中	2,099	39.8%	2,357	45.7%	2,357	45.7%
	豐原	1,615	32.5%	4,044	50.8%	4,044	50.8%
	沙鹿	712	21.4%	1,427	41.9%	1,427	41.9%
	彰化	833	22.4%	1,403	31.6%	1,403	31.6%
	員林	678	18.6%	1,574	35.5%	1,574	35.5%
	南投	942	23.6%	1,784	48.5%	1,784	48.5%
性別	男	3,168	26.1%	-	-	-	-
	女	3,712	29.0%	-	-	-	-
年齡別	青年	1,423	18.5%	-	-	-	-
	壯年	3,215	32.7%	-	-	-	-
	中高齡	2,242	30.2%	-	-	-	-
教育程度別	國小以下	136	19.3%	65	43.0%	65	43.0%
	國中	730	24.6%	770	45.0%	770	45.0%
	高中	496	26.8%	1,782	51.5%	1,782	51.5%
	高職	2,088	25.7%	2,802	42.7%	2,802	42.7%
	專科	982	36.1%	829	35.3%	829	35.3%
	大學	2,178	28.2%	1,752	45.1%	1,752	45.1%
	研究所	262	34.8%	21	7.0%	21	7.0%
	不限	0	-	4,568	42.8%	4,568	42.8%
其他	8	9.2%	0	-	0	-	
<b>總計</b>		<b>6,880</b>	<b>27.6%</b>	<b>12,589</b>	<b>43.3%</b>	<b>12,589</b>	<b>43.3%</b>

資料來源：勞動部勞動力發展署就業服務資訊系統



表 12 本季求職求才填報薪資狀況表(續)

族群類別	求職端		求才端-最高薪資		求才端-最低薪資	
	人數	比例	人數	比例	人數	比例
職類別						
主管	164	35.0%	141	41.6%	141	41.6%
專業	889	34.6%	1,411	38.8%	1,411	38.8%
技術	868	30.7%	2,889	47.7%	2,889	47.7%
事務	1,651	34.7%	1,164	47.8%	1,164	47.8%
服務	697	24.3%	1,729	45.1%	1,729	45.1%
農林	110	43.0%	70	51.5%	70	51.5%
技藝	471	32.7%	1,051	34.5%	1,051	34.5%
機械	716	25.5%	1,521	44.5%	1,521	44.5%
基層	1,314	18.9%	2,613	42.2%	2,613	42.2%
行業別						
農林	-	-	55	43.7%	55	43.7%
礦業	-	-	0	0.0%	0	0.0%
製造	-	-	8,280	44.8%	8,280	44.8%
電力	-	-	81	55.1%	81	55.1%
用水	-	-	60	42.3%	60	42.3%
營造	-	-	73	9.8%	73	9.8%
批發	-	-	923	28.7%	923	28.7%
運輸	-	-	354	64.1%	354	64.1%
住宿	-	-	700	43.5%	700	43.5%
資訊	-	-	206	78.6%	206	78.6%
金融	-	-	0	0.0%	0	0.0%
不動產	-	-	36	75.0%	36	75.0%
不專業	-	-	214	72.8%	214	72.8%
支援	-	-	484	56.8%	484	56.8%
公共	-	-	64	29.0%	64	29.0%
教育	-	-	95	37.5%	95	37.5%
醫療	-	-	708	53.8%	708	53.8%
藝術	-	-	103	55.4%	103	55.4%
其他	-	-	97	42.9%	97	42.9%
未歸	-	-	11	20.0%	11	20.0%
<b>總計</b>	<b>6,880</b>	<b>27.6%</b>	<b>12,589</b>	<b>43.3%</b>	<b>12,589</b>	<b>43.3%</b>

資料來源：勞動部勞動力發展署就業服務資訊系統

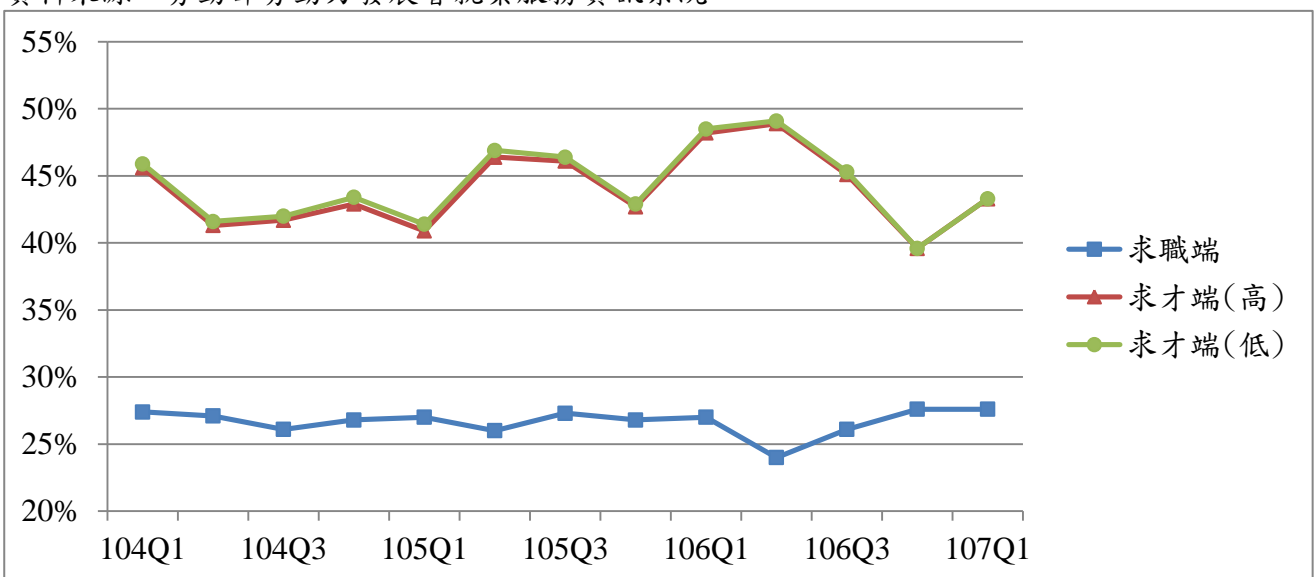


圖 13 中彰投分署求職端及求才端填報薪資比例

資料來源：勞動部勞動力發展署就業服務資訊系統

本報告依據從就業服務蒐集之求職端及求才端填報薪資樣本，估計中彰投地區各種限制條件下之薪資條件，**需特別注意的，本報告相關數據來源僅公立就業服務系統，並不能完全代表中彰投地區平均薪資水準**，另此數據僅為平均「月薪」，並不包含日薪、時薪、面議條件等。就近年趨勢觀之(圖 15)，求職端的平均希望待遇幾乎逐季上升，本季為 28,966 元；求才端願付薪資長期趨勢也逐漸上升，本季為 27,367 元至 32,291 元。

進一步從求職端的希望薪資觀之(詳見表 13)，職業別以「主管及經理人員」職類 42,092 元最高，「基層技術工及勞力工」職類 23,674 元最低。從求才端的願付(最高/最低)薪資觀之(詳見表 13)，職業別以「主管及經理人員」職類 40,743/38,847 元最高<sup>2</sup>，「農林漁牧業生產人員」職類 24,374/23,097 元最低。就行業別而言<sup>3</sup>，最高前三項行業分別為「運輸及倉儲業」44,271/33,659 元、「營造業」34,415/28,729 元、「公共行政與國防；強制性社會安全」29,740/28,690 元，最低的三項行業分別為「專業、科學及技術服務業」24,543/23,412 元、「農林漁牧業」25,418/23,909 元、「出版、影音製作、傳播及資通訊服務業」27,377/24,435 元。

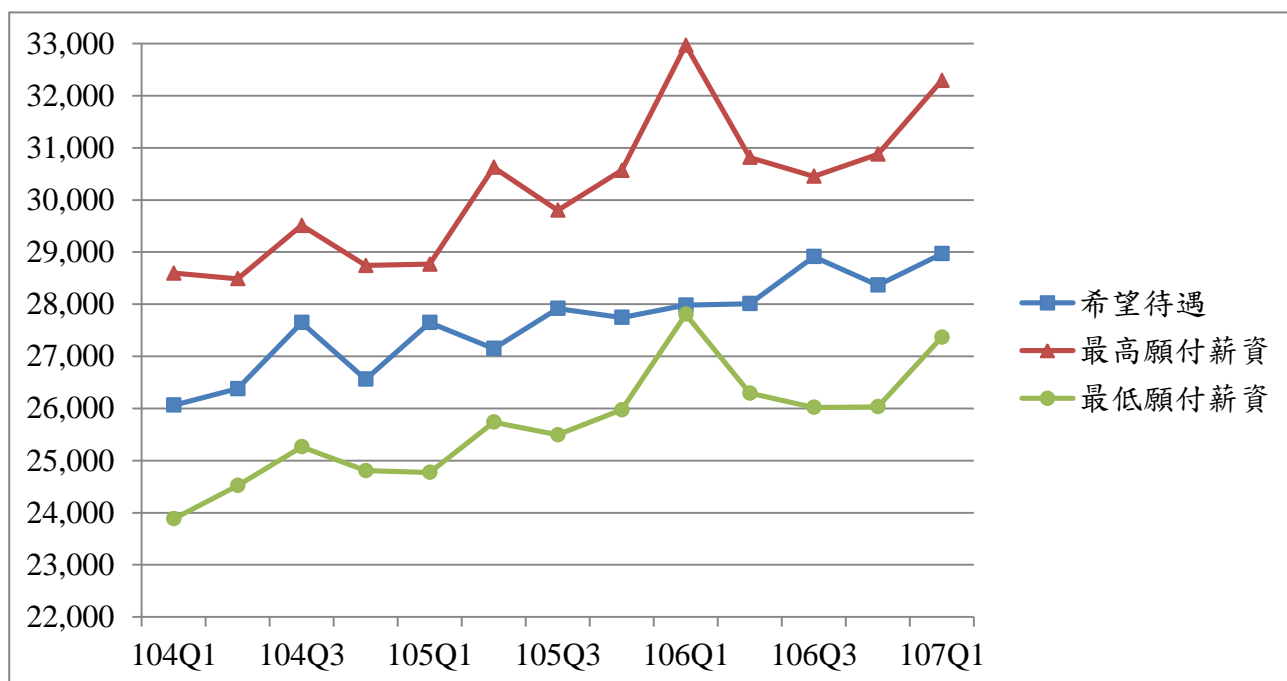


圖 14 中彰投分署求職端及求才端平均薪資水準

資料來源：勞動部勞動力發展署就業服務資訊系統

<sup>2</sup> 此處以求才端最低願付薪資排名。

<sup>3</sup> 為避免極端小樣本影響結果呈現，樣本數不足 100 人之行業別不列入排序。另「未歸類」也不列入排序。

表 13 本季求職求才薪資概況-按職業別與教育程度聯合分析

單位：新臺幣元

項目		職類	1	2	3	4	5	6	7	8	9	總計
		主管	專業	技術	事務	服務	農林	技藝	機械	基層		
國小以下	求職端希望待遇	-	-	25,000	-	22,327	20,488	28,000	22,417	22,104	<b>22,395</b>	
	求才端願付最高薪資	-	-	30,000	-	27,500	22,000	-	38,232	22,620	<b>26,045</b>	
	求才端願付最低薪資	-	-	30,000	-	27,500	22,000	-	28,718	22,020	<b>24,020</b>	
國中	求職端希望待遇	42,500	31,429	32,714	27,228	26,425	23,756	28,217	25,078	22,963	<b>24,824</b>	
	求才端願付最高薪資	-	-	35,190	29,833	28,243	26,769	29,733	29,274	26,980	<b>28,454</b>	
	求才端願付最低薪資	-	-	27,898	27,250	26,311	24,969	23,733	24,469	25,665	<b>25,658</b>	
高中	求職端希望待遇	40,667	32,083	31,731	25,894	27,444	23,673	30,000	25,538	23,845	<b>26,539</b>	
	求才端願付最高薪資	31,765	36,438	37,450	29,261	27,159	26,000	35,573	28,809	33,443	<b>33,447</b>	
	求才端願付最低薪資	30,588	28,859	25,161	27,272	24,294	25,000	27,985	24,309	24,071	<b>25,656</b>	
高職	求職端希望待遇	44,037	33,137	31,361	25,707	26,600	23,937	27,859	26,745	23,703	<b>26,512</b>	
	求才端願付最高薪資	32,895	35,110	33,275	26,233	30,137	28,000	33,044	30,601	28,896	<b>31,134</b>	
	求才端願付最低薪資	29,158	27,592	26,935	23,747	26,437	24,000	26,238	25,676	24,509	<b>25,933</b>	
專科	求職端希望待遇	40,600	35,937	33,666	28,582	27,844	24,333	30,878	28,095	25,390	<b>30,798</b>	
	求才端願付最高薪資	38,817	33,991	33,877	26,859	31,254	35,000	33,212	29,906	30,833	<b>32,067</b>	
	求才端願付最低薪資	33,022	28,820	28,679	25,138	27,203	25,000	27,673	26,875	26,111	<b>27,754</b>	
大學	求職端希望待遇	41,963	33,975	33,343	29,316	29,328	28,685	31,000	28,946	26,209	<b>31,531</b>	
	求才端願付最高薪資	44,609	44,308	39,303	39,992	34,409	-	35,375	29,000	-	<b>42,372</b>	
	求才端願付最低薪資	43,782	40,535	29,212	38,596	26,452	-	25,000	29,000	-	<b>37,561</b>	
研究所	求職端希望待遇	43,400	40,504	40,911	35,042	36,000	30,667	33,800	36,000	24,000	<b>39,782</b>	
	求才端願付最高薪資	-	45,190	-	-	-	-	-	-	-	<b>45,190</b>	
	求才端願付最低薪資	-	39,048	-	-	-	-	-	-	-	<b>39,048</b>	
不限	求職端希望待遇	-	30,370	30,207	26,729	27,576	23,027	32,424	33,961	27,083	<b>29,400</b>	
	求才端願付最高薪資	-	26,222	25,314	24,832	25,577	22,073	25,611	27,306	23,715	<b>25,215</b>	
總計	求職端希望待遇	<b>42,092</b>	<b>35,155</b>	<b>33,281</b>	<b>28,222</b>	<b>27,338</b>	<b>24,207</b>	<b>29,401</b>	<b>26,499</b>	<b>23,674</b>	<b>28,966</b>	
	求才端願付最高薪資	<b>40,743</b>	<b>41,419</b>	<b>34,628</b>	<b>30,126</b>	<b>28,316</b>	<b>24,374</b>	<b>32,981</b>	<b>32,344</b>	<b>27,820</b>	<b>32,291</b>	
	求才端願付最低薪資	<b>38,847</b>	<b>37,006</b>	<b>26,675</b>	<b>28,197</b>	<b>25,708</b>	<b>23,097</b>	<b>26,145</b>	<b>26,484</b>	<b>24,155</b>	<b>27,367</b>	

資料來源：勞動部勞動力發展署就業服務資訊系統

註 1：本表數字未能完全代表中彰投地區實際薪資水平，僅供參考(表 15 亦同)。

註 2：本表數字均為四捨五入，故報告本文計算值誤差為正負 1 新臺幣元。

表 14 本季求才薪資概況-按行業別與教育程度聯合分析

單位：新臺幣元

項目		行業別	農林	礦業	製造	電力	用水	營造	批發	運輸	住宿	資訊
國小下	求才端願付最高薪資		-	-	28,996	-	-	-	22,000	-	-	-
	求才端願付最低薪資		-	-	25,351	-	-	-	22,000	-	-	-
國中	求才端願付最高薪資		-	-	28,143	-	-	-	27,061	48,571	25,084	-
	求才端願付最低薪資		-	-	25,439	-	-	-	24,576	29,857	23,706	-
高中	求才端願付最高薪資		26,000	-	35,992	33,784	27,000	31,571	27,527	34,000	26,340	25,500
	求才端願付最低薪資		25,000	-	25,333	28,137	25,000	26,357	24,688	32,000	24,310	23,500
高職	求才端願付最高薪資		26,333	-	31,505	33,407	35,333	25,833	30,082	32,375	28,288	34,286
	求才端願付最低薪資		24,000	-	25,914	23,000	27,833	25,167	25,274	25,025	24,582	26,571
專科	求才端願付最高薪資		35,000	-	33,243	38,500	26,333	24,000	31,841	27,500	33,733	30,000
	求才端願付最低薪資		29,167	-	28,001	31,000	26,333	22,000	27,079	26,200	27,267	22,000
大學	求才端願付最高薪資		30,000	-	42,747	35,110	30,250	41,667	40,130	-	32,020	32,000
	求才端願付最低薪資		26,000	-	38,989	28,810	28,313	31,667	33,957	-	27,569	28,000
研究所	求才端願付最高薪資		-	-	44,700	-	-	-	-	-	-	-
	求才端願付最低薪資		-	-	38,800	-	-	-	-	-	-	-
不限	求才端願付最高薪資		22,667	-	29,081	40,000	28,057	35,940	27,437	51,376	27,685	26,489
	求才端願付最低薪資		22,267	-	24,461	25,000	25,280	29,849	24,826	35,619	24,426	24,169
總計	求才端願付最高薪資		<b>25,418</b>	-	<b>33,313</b>	<b>34,490</b>	<b>29,717</b>	<b>34,415</b>	<b>29,216</b>	<b>44,271</b>	<b>27,787</b>	<b>27,377</b>
	求才端願付最低薪資		<b>23,909</b>	-	<b>27,846</b>	<b>27,136</b>	<b>26,801</b>	<b>28,729</b>	<b>25,708</b>	<b>33,659</b>	<b>24,654</b>	<b>24,435</b>

資料來源：勞動部勞動力發展署就業服務資訊系統

單位：新臺幣元

項目		行業別	金融	不動	專業	支援	公共	教育	醫療	藝術	其他	未歸
國小下	求才端願付最高薪資		-	-	-	22,000	24,524	/0	27,500	-	25,000	-
	求才端願付最低薪資		-	-	-	22,000	24,524	/0	27,500	-	22,000	-
國中	求才端願付最高薪資		-	-	30,000	31,492	26,840	/0	27,402	24,000	33,000	22,000
	求才端願付最低薪資		-	-	30,000	28,000	22,000	/0	27,402	22,000	27,000	22,000
高中	求才端願付最高薪資		-	40,000	25,000	27,033	/0	24,143	27,517	24,467	22,000	-
	求才端願付最低薪資		-	35,000	23,000	24,986	/0	23,143	23,600	23,110	22,000	-
高職	求才端願付最高薪資		-	35,000	27,129	32,619	27,881	28,538	32,569	25,080	33,200	-
	求才端願付最低薪資		-	28,000	24,376	30,341	27,495	23,769	28,871	24,680	28,600	-
專科	求才端願付最高薪資		-	34,250	30,200	25,970	33,253	28,764	33,381	25,536	30,207	-
	求才端願付最低薪資		-	30,750	27,800	23,970	33,058	24,411	29,173	25,536	28,582	-
大學	求才端願付最高薪資		-	28,000	25,000	29,764	36,710	35,845	68,837	25,000	30,703	-
	求才端願付最低薪資		-	24,000	23,000	27,964	32,557	26,611	30,984	25,000	30,703	-
研究所	求才端願付最高薪資		-	-	-	-	-	-	-	-	-	55,000
	求才端願付最低薪資		-	-	-	-	-	-	-	-	-	44,000
不限	求才端願付最高薪資		-	29,550	22,372	27,489	23,262	23,823	28,434	25,609	27,948	24,667
	求才端願付最低薪資		-	27,450	22,175	24,928	23,262	23,550	27,017	24,207	24,396	24,000
總計	求才端願付最高薪資		-	<b>31,111</b>	<b>24,543</b>	<b>28,725</b>	<b>29,740</b>	<b>31,324</b>	<b>31,530</b>	<b>25,444</b>	<b>29,585</b>	<b>25,727</b>
	求才端願付最低薪資		-	<b>28,139</b>	<b>23,412</b>	<b>26,301</b>	<b>28,690</b>	<b>25,219</b>	<b>27,376</b>	<b>24,864</b>	<b>25,864</b>	<b>24,545</b>

資料來源：勞動部勞動力發展署就業服務資訊系統

## 七、本季求職求才概況-按個案分析

本分署依據《就業服務法》第24條規定，針對獨力負擔家計者、中高齡者、身心障礙者、原住民、生活扶助戶中有工作能力者、長期失業者、二度就業婦女、家庭暴力受害人、更生受保護人等自願就業人員，致力促進其就業。107年第1季轄區內服務特定對象之新登記求職人數分別為獨力負擔家計者427人、中高齡者6,513人、身心障礙者1,448人、原住民773人、生活扶助戶311人、長期失業者894人、二度就業婦女1,095人、家暴被害人0人、更生受保護人248人。新登記求職就業率方面，除家暴被害人樣本數不足外，以生活扶助戶19.6%最高、獨立負擔家計者18.7%次之(詳見表15)。

表 15 本季求職求才概況-按個案區分

年季別	無個案區分	一般求職者	獨力負擔家計者	中高齡者	身心障礙者	原住民	生活扶助戶	長期失業者	二度就業婦女	家暴被害人	更生受保護人
新登記求職人數(A)											
107 1	24,938	8,697	427	6,513	1,448	773	311	894	1,095	0	248
106 4	25,740	9,494	445	6,747	1,418	855	274	1,039	1,210	3	280
106 1	24,162	8,924	506	6,617	1,469	753	394	1,613	1,614	1	255
新登記求才人數(B)											
107 1	29,087	14,348	2,188	2,734	1,578	4,905	2,619	1,174	0	0	125
106 4	23,186	10,938	1,410	2,552	1,038	3,442	1,625	962	0	0	92
106 1	30,139	16,201	2,409	2,930	1,927	4,489	2,139	1,031	0	0	195
新登記求供倍數(B/A)											
107 1	1.17	1.65	5.12	0.42	1.09	6.35	8.42	1.31	-	-	0.50
106 4	0.90	1.15	3.17	0.38	0.73	4.03	5.93	0.93	-	-	0.33
106 1	1.25	1.82	4.76	0.44	1.31	5.96	5.43	0.64	-	-	0.76
新登記求職推介人數(C)											
107 1	3,954	1,557	80	1,038	266	93	61	145	188	0	32
106 4	3,749	1,485	64	1,065	211	103	40	158	202	1	30
106 1	4,614	1,853	99	1,275	305	158	98	368	381	0	47
新登記求職就業率(C/A)											
107 1	15.9%	17.9%	18.7%	15.9%	18.4%	12.0%	19.6%	16.2%	17.2%	-	12.9%
106 4	14.6%	15.6%	14.4%	15.8%	14.9%	12.0%	14.6%	15.2%	16.7%	33.3%	10.7%
106 1	19.1%	20.8%	19.6%	19.3%	20.8%	21.0%	24.9%	22.8%	23.6%	0.0%	18.4%

資料來源：勞動部勞動力發展署就業服務資訊系統

## 八、本季求職者未能順利推介就業原因

探討本分署轄區 107 年第 1 季求職者未能順利推介就業原因(詳見表 16),就本分署從求職者回收共 4,832 份求職介紹卡做為樣本進行分析,以「求職者本身條件不合」占 37.9%最高,「與求職者就業意願不合」30.2%次之,接著依序為「求才廠商已錄用額滿」23.1%,「求職者已另自行就業」7.1%,「已錄取未報到」1.8%。

從「與求職者就業意願不合」探究其細部原因,以「工作環境不合」占 10.0%最高,「工作時間不合」占 6.4%次之。從「求職者本身條件不合」探究其細部原因,以「體能、健康條件不合」占 19.6%最高,「技術不合」占 17.2%次之。

表 16 本季求職者未能順利推介就業原因分析

項目	本季		上季		去年同期	
	人數	比例	人數	比例	人數	比例
與求職者就業意願不合	1,458	30.2%	1,674	31.6%	1,976	35.2%
待遇不合	164	3.4%	157	3.0%	155	2.8%
福利措施不合	63	1.3%	69	1.3%	83	1.5%
工作地點不合	35	0.7%	58	1.1%	44	0.8%
工作時間不合	307	6.4%	267	5.0%	266	4.7%
工作環境不合	484	10.0%	701	13.2%	873	15.6%
工作內容不合	261	5.4%	226	4.3%	287	5.1%
與個人性向不合	144	3.0%	196	3.7%	268	4.8%
求職者本身條件不合	1,830	37.9%	1,755	33.2%	1,932	34.4%
技術不合	831	17.2%	846	16.0%	907	16.2%
教育程度不合	17	0.4%	11	0.2%	18	0.3%
體能、健康條件不合	948	19.6%	873	16.5%	982	17.5%
其他條件不合	34	0.7%	25	0.5%	25	0.4%
求才廠商已錄用額滿	1,118	23.1%	1,413	26.7%	1,266	22.6%
求職者已另自行就業	341	7.1%	387	7.3%	370	6.6%
已錄取未報到	85	1.8%	65	1.2%	65	1.2%
總計	4,832	100%	5,294	100%	5,609	100%

資料來源：勞動部勞動力發展署就業服務資訊系統



進一步從表 16 挑出數項影響求職者未能推介就業較重大的原因，另探討其是否與求職者特性有顯著關聯(詳見表 17)，從性別角度來看，男性在「工作環境不合」及「技術不合」比例明顯高於女性；從年齡角度來觀察，可看出青年對於「工作環境」較為要求，中高齡者在「體能、健康條件」上普遍較差，也反應在數據上。

從教育程度來看，大致上學歷條件越高的求職者，其填報「技術不合」的比例也越高。另一方面，學歷條件較低的求職者，填報「體能、健康條件不合」的比例也較高。

表 17 本季求職者未能順利推介就業原因分析-按求職者特性

項目		樣本數	工作環境 不合	工作內容 不合	技術 不合	體能、健康 條件不合
性別	男	2,162	11.2%	5.6%	19.3%	20.5%
	女	2,670	9.0%	5.3%	15.5%	18.9%
年齡	青年	826	12.3%	3.8%	18.4%	10.8%
	壯年	1,878	11.4%	5.9%	18.1%	10.8%
	中高齡	2,128	7.9%	4.5%	15.9%	30.8%
教育程度	國小以下	243	7.4%	5.3%	10.7%	49.0%
	國中	772	13.0%	5.1%	12.8%	29.8%
	高中	384	8.9%	5.2%	18.8%	21.1%
	高職	1,750	12.3%	5.3%	15.8%	20.3%
	專科	555	5.2%	5.8%	20.2%	12.3%
	大學	1,009	8.2%	5.8%	20.5%	8.6%
	研究所	119	3.4%	4.2%	31.9%	6.7%
總計		4,832	10.0%	5.4%	17.2%	19.6%

資料來源：勞動部勞動力發展署就業服務資訊系統

## 九、本季求才廠商職缺未能補實原因

探討本分署轄區 107 年第 1 季求才廠商職缺未能補實原因(詳見表 18),就本分署從求才廠商回收共 1,372 份求職介紹卡做為樣本進行分析,以「求職者本身條件不合」占 67.2%最高,「求才廠商已錄用額滿」占 16.3%次之,接著依序為「雇主提供條件不合」11.7%,「已錄取未報到」3.8%,「求職者已另自行就業」1.0%。

從「求職者本身條件不合」探究其細部原因,以「體能、健康條件不合」占 35.1%最高,「技術不合」占 28.9%次之。從「雇主提供條件不合」探究其細部原因,以「工作時間不合」占 3.9%最高,「待遇不合」占 3.3%次之。

表 18 本季求才廠商職缺未能補實原因分析

項目	本季		上季		去年同期	
	人數	比例	人數	比例	人數	比例
雇主提供條件不合	160	11.7%	196	13.0%	234	14.1%
待遇不合	45	3.3%	40	2.6%	49	3.0%
福利措施不合	10	0.7%	8	0.5%	11	0.7%
工作地點不合	5	0.4%	15	1.0%	14	0.8%
工作時間不合	54	3.9%	61	4.0%	45	2.7%
工作環境不合	38	2.8%	59	3.9%	104	6.3%
與個人性向不合	8	0.6%	13	0.9%	11	0.7%
求職者本身條件不合	922	67.2%	902	59.7%	1,005	60.6%
技術不合	397	28.9%	434	28.7%	445	26.8%
教育程度不合	2	0.1%	2	0.1%	8	0.5%
體能、健康條件不合	481	35.1%	414	27.4%	513	30.9%
其他條件不合	42	3.1%	52	3.4%	39	2.4%
求才廠商已錄用額滿	224	16.3%	325	21.5%	321	19.3%
求職者已另自行就業	14	1.0%	19	1.3%	23	1.4%
已錄取未報到	52	3.8%	70	4.6%	76	4.6%
總計	1,372	100%	1,512	100%	1,659	100%

資料來源：勞動部勞動力發展署就業服務資訊系統

進一步從表 18 挑出兩項影響求才廠商職缺未能補實較重大的原因，另探討其是否與求職者特性有顯著關聯(詳見表 19)，從性別角度來看，男性在「技術不合」與「體能、健康條件不合」比例均較高；從年齡角度觀察，青年「技術不合」比例較高，中高齡則在「體能、健康條件不合」比例上明顯較高。從教育程度來看，可看出求才廠商認為大學及研究所學歷條件的求職者「技術不合」比例偏高。

表 19 本季求才廠商職缺未能補實原因分析-按求職者特性

項目		樣本數	技術不合	體能、健康條件不合
性別	男	640	29.4%	37.3%
	女	732	28.6%	33.1%
年齡	青年	201	34.3%	21.4%
	壯年	437	32.3%	26.8%
	中高齡	734	25.5%	43.7%
教育程度	國小以下	66	24.2%	54.5%
	國中	243	22.2%	48.1%
	高中	121	16.6%	36.4%
	高職	502	25.1%	37.3%
	專科	153	27.5%	24.2%
	大學	244	39.3%	20.1%
	研究所	43	44.2%	25.6%
總計		1,372	28.9%	35.1%

資料來源：勞動部勞動力發展署就業服務資訊系統

## 十、本季失業給付及資遣通報人數統計

本分署轄區 107 年第 1 季「失業給付推介就業人數」為 2,468 人，較上季增 8 人(0.3%)，較去年同期減 121 人(-4.7%)。「失業給付初次認定人數」為 2,756 人，較上季增 443 人(19.2%)，較去年同期減 144 人(-5.0%)。「失業給付再次認定人數」為 8,303 人，較上季增 585 人(7.6%)，較去年同期減 59 人(-1.4%)。

「資遣離職通報人數」方面，本季為 4,231 人，較上季減 654 人(-13.4%)，較去年同期減 59 人(-1.4%)(見表 20)。

表 20 本分署轄區辦理失業給付及資遣通報人數統計

年季別		失業給付 推介就業人數	失業給付 初次認定人數	失業給付 再次認定人數	資遣離職 通報人數
年	季				
107	1	2,468	2,756	8,303	4,231
106	4	2,460	2,313	7,718	4,885
106	3	2,610	2,526	7,878	4,498
106	2	2,825	2,346	8,378	3,969
106	1	2,589	2,900	8,159	4,290
105	4	2,057	2,460	7,609	5,133
105	3	2,600	2,400	7,118	4,230
105	2	2,527	2,090	7,633	3,630
105	1	2,500	2,861	7,840	4,456
104	4	1,748	2,254	7,417	4,261
104	3	2,807	2,955	6,925	3,937
104	2	2,416	2,064	7,996	3,435
104	1	1,970	3,371	9,456	3,871

資料來源：勞動部勞動力發展署就業服務資訊系統

## 肆、就業市場熱門行、職業

### 一、本季熱門行業

檢視本分署轄區 107 年第 1 季各行業求才概況(詳見表 21)，中彰投地區本季新登記求才人數以「製造業」18,474 人為最大宗，「批發及零售業」3,211 人次之，接著為「住宿及餐飲業」1,610 人。這三項行業合計約占本分署釋出職缺之 80.3%。

表 21 本季中彰投地區就業市場各行業(大類)求才概況

行業	新登記求才人數			增減		
	本季 (A)	上季 (B)	去年 同期 (C)	相較 上季 (A-B)	相較去 年同期 (A-C)	本季 求才 利用率
農、林、漁、牧業	126	136	146	-7%	-14%	26.2%
礦業及土石採取業	28	45	48	-38%	-42%	3.6%
製造業	18,474	14,145	19,328	31%	-4%	23.9%
電力及燃氣供應業	147	35	104	320%	41%	41.5%
用水供應及污染整治業	142	149	144	-5%	-1%	23.2%
營建工程業	743	399	366	86%	103%	9.7%
批發及零售業	3,211	2,675	2,729	20%	18%	12.8%
運輸及倉儲業	552	518	638	7%	-13%	6.7%
住宿及餐飲業	1,610	1,830	2,763	-12%	-42%	8.6%
出版、影音製作、傳播及資通訊服務業	262	56	167	368%	57%	33.2%
金融及保險業	245	24	146	921%	68%	86.1%
不動產業	48	54	94	-11%	-49%	6.3%
專業、科學及技術服務業	294	319	337	-8%	-13%	4.8%
支援服務業	852	714	627	19%	36%	14.7%
公共行政及國防；強制性社會安全	221	148	194	49%	14%	51.6%
教育業	253	183	293	38%	-14%	10.7%
醫療保健及社會工作服務業	1,317	1,205	865	9%	52%	11.1%
藝術、娛樂及休閒服務業	186	150	195	24%	-5%	34.9%
其他服務業	226	221	234	2%	-3%	12.4%
未歸類	55	75	589	-27%	-91%	25.5%

資料來源：勞動部勞動力發展署就業服務資訊系統

我國行業類別係參酌聯合國國際行業標準分類(International Standard Industrial Classification of All Economic Activities, ISIC)編訂，依據各類產業結構分為「大類」(20 項)、「中類」(89 項)、「小類」(254 項)、「細類」(551 類)4 個層級，以下將依「中類」、「小類」順序檢視本季中彰投地區新登記求才人數前 20 名之行業，供求職者了解轄區內產業變化趨勢。

以「中類」行業別觀之(表 22)，本季新登記求才人數前 5 名行業依序為「電子零組件製造業」3,991 人、「金屬製品製造業」3,073 人、「機械設備製造業」2,086 人、「塑膠製品製造業」1,270 人、「日常用品製造業」1,238 人。

表 22 本季中彰投地區就業市場熱門行業(中類)

排名	行業	求才人數			增減		本季推介成功 (D)
		本季 (A)	上季 (B)	去年 同期 (C)	相較 上季 (A-B)/B	相較去 年同期 (A-C)/C	
1	電子零組件製造業	3,991	1,099	5,083	263%	-21%	1,759
2	金屬製品製造業	3,073	2,654	3,230	16%	-5%	441
3	機械設備製造業	2,086	1,975	1,676	6%	24%	296
4	塑膠製品製造業	1,270	930	1,188	37%	7%	265
5	日常用品零售業	1,238	857	817	44%	52%	123
6	食品及飼品製造業	1,196	1,133	1,222	6%	-2%	241
7	餐飲業	964	1,138	2,053	-15%	-53%	58
8	日常用品批發業	938	793	962	18%	-2%	165
9	電腦、電子產品及光學製品製造業	875	872	635	0%	38%	273
10	紡織業	846	802	890	5%	-5%	123
11	居住型照顧服務業	773	748	558	3%	39%	86
12	橡膠製品製造業	752	729	650	3%	16%	104
13	住宿業	646	692	710	-7%	-9%	81
14	紙漿、紙及紙製品製造業	544	524	659	4%	-17%	129
15	其他製造業	541	506	516	7%	5%	135
16	工業原料零售業	533	634	567	-16%	-6%	43
17	其他運輸工具製造業	528	397	660	33%	-20%	115
18	專門營造業	504	235	195	114%	158%	51
19	工業原料批發業	502	391	383	28%	31%	79
20	汽車及其零件製造業	421	441	401	-5%	5%	90

資料來源：勞動部勞動力發展署就業服務資訊系統



相較於「中類」行業排名可看出本分署轄區內哪些行業較為熱門，從「細類」行業排名更能清楚看出哪些「產業」特別熱門(詳見表 23)，本季新登記求才人數前 5 名行業(細類)依序為「其他金屬製品製造業」2,170 人、「其他電子零組件製造業」1,683 人、「塑膠製品製造業」1,270 人、「半導體製造業」1,169 人、「光學儀器及設備製造業」1,045 人。

表 23 本季中彰投地區就業市場熱門行業(細類)

排名	行業	求才人數			增減		本季推介成功(D)
		本季(A)	上季(B)	去年同期(C)	相較上季(A-B)/B	相較去年同期(A-C)/C	
1	其他金屬製品製造業	2,170	1,886	2,199	15%	-1%	324
2	其他電子零組件製造業	1,683	409	1,787	311%	-6%	963
3	塑膠製品製造業	1,270	930	1,188	37%	7%	265
4	半導體製造業	1,169	294	1,640	298%	-29%	359
5	光電材料及元件製造業	1,045	359	1,644	191%	-36%	396
6	綜合商品零售業	1,013	685	649	48%	56%	90
7	金屬加工用機械設備製造業	1,002	740	658	35%	52%	177
8	其他食品製造業	994	936	922	6%	8%	215
9	餐館業	846	1,013	1,659	-16%	-49%	41
10	光學儀器及設備製造業	825	817	262	1%	215%	265
11	通用機械設備製造業	811	799	782	2%	4%	85
12	居住型照顧服務業	773	748	558	3%	39%	86
13	橡膠製品製造業	752	729	650	3%	16%	104
14	紡織品製造業	576	499	510	15%	13%	95
15	金屬刀具、手工具及模具製造業	462	465	585	-1%	-21%	64
16	短期住宿業	414	407	330	2%	25%	59
17	汽車零件製造業	355	279	254	27%	40%	88
18	未分類其他運輸工具及零件製造業	334	232	245	44%	36%	96
19	藥品及化粧品批發業	333	162	187	106%	78%	51
20	保全及偵探業	333	221	296	51%	13%	28

資料來源：勞動部勞動力發展署就業服務資訊系統

另一方面，觀察轄區內各就業中心的熱門行業(詳見表 24)，臺中以「日常用品零售業」最為熱門、豐原以「電子零組件製造業」最為熱門，沙鹿、彰化、員林以「金屬製品製造業」最為熱門，至於南投則以「住宿業」最熱門。

表 24 本季各就業中心熱門行業(中類)

排名	臺中		豐原		沙鹿	
	行業	人數	行業	人數	行業	人數
1	日常用品零售業	555	電子零組件製造業	3,209	金屬製品製造業	465
2	機械設備製造業	453	機械設備製造業	867	塑膠製品製造業	340
3	電腦、電子產品及光學製品製造業	344	金屬製品製造業	493	食品及飼品製造業	315
4	日常用品批發業	344	電腦、電子產品及光學製品製造業	445	機械設備製造業	313
5	居住型照顧服務業	288	專門營造業	281	餐飲業	150
6	餐飲業	272	金融服務業	240	汽車及其零件製造業	120
7	金屬製品製造業	252	日常用品批發業	237	其他運輸工具製造業	118
8	工業原料零售業	228	其他製造業	158	其他製造業	117
9	電子零組件製造業	218	餐飲業	139	紡織業	96
10	塑膠製品製造業	205	工業原料批發業	135	電子零組件製造業	83
排名	彰化		員林		南投	
	行業	人數	行業	人數	行業	人數
1	金屬製品製造業	910	金屬製品製造業	601	住宿業	460
2	紡織業	372	食品及飼品製造業	409	金屬製品製造業	352
3	塑膠製品製造業	290	橡膠製品製造業	388	食品及飼品製造業	283
4	電子零組件製造業	252	紡織業	279	日常用品零售業	279
5	機械設備製造業	244	塑膠製品製造業	240	餐飲業	214
6	汽車及其零件製造業	168	電子零組件製造業	183	紙漿、紙及紙製品製造業	139
7	醫療保健業	159	居住型照顧服務業	179	日常用品批發業	108
8	基本金屬製造業	156	紙漿、紙及紙製品製造業	156	橡膠製品製造業	106
9	其他運輸工具製造業	156	機械設備製造業	145	工業原料零售業	102
10	日常用品零售業	152	化學原材料、肥料、氮化合物、塑橡膠原料及人造纖維製造業	132	公共行政及國防；強制性社會安全	102

資料來源：勞動部勞動力發展署就業服務資訊系統

## 二、本季熱門職業

檢視本分署轄區 107 年第 1 季廠商新登記求職求才人數排名前 20 名之職類，探討目前轄區就業市場熱門職缺概況，供求職者參考(詳見表 25)。

本季轄區內求職者希望從事之工作，依序為「製造勞力工」4,082 人、「事務秘書」2,551 人、「包裝及有關機械操作人員」1,038 人。至於求才廠商提供之職缺，依序為「製造勞力工」4,371 人、「其他製程控制技術員」2,802 人、「商店銷售有關人員」1,237 人。本季求供倍數最高前 3 名的職類依序為「電子工程師」7.35、「其他製程控制技術員」4.97、「其他企業支援服務代理人」4.41。

轄內各就業中心求職求才熱門職業，詳細數據請參考表 26 至表 31。

表 25 本季中彰投地區就業市場熱門職業前 20 名

求職 排名	求才 排名	職類	求職 人數 (A)	求才 人數 (B)	求才僱 用人數 (C)	求供 倍數 (B/A)
1	1	9320 製造勞力工	4,802	4,371	1,036	0.91
2	20	4120 事務秘書	2,551	348	92	0.14
3	6	8193 包裝及有關機械操作人員	1,038	785	198	0.76
4	3	5220 商店銷售有關人員	849	1,237	118	1.46
5	7	5139 其他餐飲服務人員	724	739	54	1.02
6	9	9909 未分類其他基層技術工及勞力工	716	678	133	0.95
7	28	4110 一般辦公室事務人員	713	307	70	0.43
8	13	3322 商業銷售代表	586	512	87	0.87
9	2	3139 其他製程控制技術員	564	2,802	597	4.97
10	21	9112 辦公室、旅館及類似場所清潔工及幫工	446	346	37	0.78
11	33	8322 小客車及小貨車駕駛人員	443	245	42	0.55
12	41	4311 會計及簿記事務人員	434	190	50	0.44
13	8	5320 個人健康照顧工作人員	385	705	75	1.83
14	42	9502 環境清掃工	376	189	78	0.50
15	22	4222 接待員及服務台事務人員	364	330	47	0.91
16	37	8202 電力及電子設備組裝人員	345	215	85	0.62
17	17	5404 保全及警衛人員	316	405	38	1.28
18	15	4321 存貨事務人員	282	443	94	1.57
19	59	2431 廣告及行銷專業人員	270	84	19	0.31
20	10	7993 非食品飲料產品分級及檢查人員	259	647	71	2.50
22	16	8142 塑膠製品機械操作人員	224	414	39	1.85
24	5	7223 金屬工具機設定及操作人員	212	899	95	4.24
30	18	3117 工業及生產技術員	167	388	74	2.32
31	4	2152 電子工程師	164	1205	847	7.35
32	11	8199 未分類其他生產機械設備操作人員	157	626	142	3.99
36	14	4322 生產事務人員	142	511	87	3.60
39	19	2141 工業及生產工程師	135	387	124	2.87
41	12	3339 其他企業支援服務代理人	128	565	71	4.41

資料來源：勞動部勞動力發展署就業服務資訊系統

表 26 本季臺中就業中心轄區熱門職業排名

求職 排名	求才 排名	職類	求職 人數 (A)	求才 人數 (B)	求才僱 用人數 (C)	求供 倍數 (B/A)
1	17	4120 事務秘書	654	96	26	0.15
2	2	9320 製造勞力工	575	531	71	0.92
3	9	3322 商業銷售代表	258	158	7	0.61
4	30	4110 一般辦公室事務人員	236	36	1	0.15
5	1	5220 商店銷售有關人員	230	567	13	2.47
6	35	4311 會計及簿記事務人員	159	29	21	0.18
7	26	8193 包裝及有關機械操作人員	134	46	4	0.34
8	5	5139 其他餐飲服務人員	128	220	1	1.72
9	45	2431 廣告及行銷專業人員	113	15	0	0.13
10	19	9112 辦公室、旅館及類似場所清潔工及幫工	102	79	9	0.77
13	4	5320 個人健康照顧工作人員	82	254	15	3.10
16	8	5404 保全及警衛人員	58	159	3	2.74
17	3	3139 其他製程控制技術員	56	356	49	6.36
23	6	7993 非食品飲料產品分級及檢查人員	45	189	8	4.20
55	7	3512 資訊及通訊使用者支援技術員	17	162	70	9.53
75	10	8331 大客車駕駛人員	9	155	25	17.22

資料來源：勞動部勞動力發展署就業服務資訊系統

表 27 本季豐原就業服務站轄區熱門職業排名

求職 排名	求才 排名	職類	求職 人數 (A)	求才 人數 (B)	求才僱 用人數 (C)	求供 倍數 (B/A)
1	3	9320 製造勞力工	956	813	273	0.85
2	40	4120 事務秘書	477	42	14	0.09
3	2	3139 其他製程控制技術員	192	1,167	393	6.08
4	13	8202 電力及電子設備組裝人員	168	146	80	0.87
5	27	4110 一般辦公室事務人員	145	65	22	0.45
6	31	8193 包裝及有關機械操作人員	136	56	8	0.41
7	15	3322 商業銷售代表	115	119	59	1.03
8	14	5220 商店銷售有關人員	114	133	35	1.17
9	32	9112 辦公室、旅館及類似場所清潔工及幫工	108	55	5	0.51
10	19	5139 其他餐飲服務人員	100	100	13	1.00
21	1	2152 電子工程師	58	1185	839	20.43
23	6	7223 金屬工具機設定及操作人員	57	227	34	3.98
27	8	2141 工業及生產工程師	43	194	109	4.51
27	9	9312 營建勞力工	43	182	0	4.23
29	10	3114 電子工程技術員	41	177	86	4.32
33	4	4322 生產事務人員	36	263	62	7.31
40	5	2149 其他工程專業人員	25	256	122	10.24
43	7	2151 電機工程師	21	201	100	9.57

資料來源：勞動部勞動力發展署就業服務資訊系統

表 28 本季沙鹿就業中心轄區熱門職業排名

求職 排名	求才 排名	職類	求職 人數 (A)	求才 人數 (B)	求才僱 用人數 (C)	求供 倍數 (B/A)
1	2	9320 製造勞力工	765	500	74	0.65
2	22	4120 事務秘書	328	40	10	0.12
3	24	9909 未分類其他基層技術工及勞 力工	175	39	15	0.22
4	1	3139 其他製程控制技術員	127	547	73	4.31
5	7	8193 包裝及有關機械操作人員	113	79	6	0.70
6	21	4110 一般辦公室事務人員	85	41	8	0.48
7	5	5139 其他餐飲服務人員	78	84	3	1.08
8	42	8202 電力及電子設備組裝人員	73	15	0	0.21
9	26	5220 商店銷售有關人員	60	36	2	0.60
10	15	8201 機械組裝人員	55	58	1	1.05
17	9	5320 個人健康照顧工作人員	38	76	3	2.00
23	4	8142 塑膠製品機械操作人員	31	96	0	3.10
26	10	8199 未分類其他生產機械設備操 作人員	29	76	22	2.62
31	8	3339 其他企業支援服務代理人	24	78	2	3.25
32	3	7223 金屬工具機設定及操作人員	22	240	21	10.91
44	6	7212 焊接及切割人員	13	84	2	6.46

資料來源：勞動部勞動力發展署就業服務資訊系統

表 29 本季彰化就業中心轄區熱門職業排名

求職 排名	求才 排名	職類	求職 人數 (A)	求才 人數 (B)	求才僱 用人數 (C)	求供 倍數 (B/A)
1	1	9320 製造勞力工	695	865	146	1.24
2	21	4120 事務秘書	359	53	7	0.15
3	3	8193 包裝及有關機械操作人員	264	232	42	0.88
4	21	4110 一般辦公室事務人員	103	53	3	0.51
5	10	9909 未分類其他基層技術工及勞 力工	102	128	26	1.25
6	2	3139 其他製程控制技術員	83	273	20	3.29
7	25	5139 其他餐飲服務人員	82	45	0	0.55
8	14	3322 商業銷售代表	81	78	2	0.96
9	12	5220 商店銷售有關人員	77	103	14	1.34
10	36	4311 會計及簿記事務人員	74	27	4	0.36
12	7	5320 個人健康照顧工作人員	64	147	25	2.30
13	8	7993 非食品飲料產品分級及檢查 人員	55	145	11	2.64
18	6	7223 金屬工具機設定及操作人員	47	152	14	3.23
21	4	8142 塑膠製品機械操作人員	39	187	12	4.79
28	5	8199 未分類其他生產機械設備操 作人員	30	170	28	5.67
39	9	7429 其他電子設備裝修人員	19	131	8	6.89

資料來源：勞動部勞動力發展署就業服務資訊系統



表 30 本季員林就業中心轄區熱門職業排名

求職 排名	求才 排名	職類	求職 人數 (A)	求才 人數 (B)	求才僱 用人數 (C)	求供 倍數 (B/A)
1	1	9320 製造勞力工	1,038	1,209	289	1.16
2	16	4120 事務秘書	346	61	20	0.18
3	3	8193 包裝及有關機械操作人員	281	187	55	0.67
4	4	5220 商店銷售有關人員	99	137	25	1.38
5	12	9909 未分類其他基層技術工及勞 力工	89	76	18	0.85
6	18	4110 一般辦公室事務人員	77	59	12	0.77
7	19	8322 小客車及小貨車駕駛人員	77	58	8	0.75
8	14	5320 個人健康照顧工作人員	70	72	16	1.03
9	20	8142 塑膠製品機械操作人員	60	57	8	0.95
10	36	9502 環境清掃工	57	32	19	0.56
12	2	3139 其他製程控制技術員	48	329	49	6.85
19	6	8199 未分類其他生產機械設備操 作人員	36	117	30	3.25
20	7	4321 存貨事務人員	34	112	13	3.29
26	5	7223 金屬工具機設定及操作人員	26	121	21	4.65
37	9	2220 護理及助產專業人員	18	97	2	5.39
41	8	3339 其他企業支援服務代理人	15	99	7	6.60
41	10	7212 焊接及切割人員	15	87	16	5.80

資料來源：勞動部勞動力發展署就業服務資訊系統

表 31 本季南投就業中心轄區熱門職業排名

求職 排名	求才 排名	職類	求職 人數 (A)	求才 人數 (B)	求才僱 用人數 (C)	求供 倍數 (B/A)
1	1	9320 製造勞力工	773	453	183	0.59
2	15	4120 事務秘書	387	56	15	0.14
3	3	5139 其他餐飲服務人員	281	234	35	0.83
4	2	5220 商店銷售有關人員	269	261	29	0.97
5	4	9909 未分類其他基層技術工及勞 力工	232	205	24	0.88
6	6	9112 辦公室、旅館及類似場所清 潔工及幫工	119	136	19	1.14
7	18	9502 環境清掃工	119	52	32	0.44
8	5	8193 包裝及有關機械操作人員	110	185	83	1.68
9	26	8322 小客車及小貨車駕駛人員	101	34	13	0.34
10	20	9312 營建勞力工	91	48	32	0.53
11	8	4222 接待員及服務台事務人員	83	130	14	1.57
13	7	3139 其他製程控制技術員	58	130	13	2.24
13	10	5404 保全及警衛人員	58	94	24	1.62
25	9	4321 存貨事務人員	26	95	51	3.65

資料來源：勞動部勞動力發展署就業服務資訊系統



## 伍、結論

透過前述相關就業服務統計數據，彙整以下數項結論：

### 1. 【整體求職求才概況】

根據表 2 顯示，本季新登記求職人數為 24,938 人，較上季減 3.1%，較去年同期增 3.2%；新登記求才人數為 29,087 人，較上季增 25.5%，較去年同期減 3.5%。

### 2. 【年齡級距特性】

根據表 5 顯示，本季新登記求職人數以「25-29 歲」求職者占 15.6% 最高，「35-39 歲」求職者占 14.20% 次之。

### 3. 【教育程度特性】

根據表 7 顯示，本季新登記求職人數以「高職」學歷求職者占 32.6% 最高，「大學」學歷求職者占 31.0% 次之；除「不限」及「其他」學歷外，新登記求才人數以要求「高職」學歷占 22.6% 最高，「大學」學歷占 13.3% 次之。

### 4. 【職業類別特性】

根據表 9 顯示，本季求職人數以「基層技術工及勞力工」職類最多，求才人數亦以「基層技術工及勞力工」職類最多，求供倍數方面，則以「技術員及助理專業人員」職類最高。

### 5. 【薪資條件】

根據表 13 顯示，從求職端來看，本季平均希望待遇為新臺幣 28,966 元，職類別以「主管及經理人員」職類希望待遇最高，「基層技術工及勞力工」職類希望待遇最低。

另根據表 13 顯示，從求才端來看，本季平均起薪介於新臺幣 27,367 至 32,291 元之間，職類別以「主管及經理人員」職類起薪最高，「農林漁牧業生產人員」職類起薪最低；而依表 14，行業別則以「運輸及倉儲業」最高，「專業、科學及技術服務業」最低。

### 6. 【未能順利媒合原因】

根據表 16 顯示，本季求職者反映未能順利推介就業原因，「與求職者就業意願不合」因素主要為「工作環境不合」及「工作時間不合」；「求職者本身條件不合」因素則為「體能、健康條件不合」及「技術不合」。

根據表 18 顯示，本季求才廠商反映職缺未能補實原因，「雇主提供條件不合」因素主要為「工作時間不合」及「待遇不合」；「求職者本身條件不合」因素主要為「體能、健康條件不合」及「技術不合」。

#### 7. 【失業及資遣情事】

根據表 20 顯示，本季「失業給付初次認定人數」較上季增 0.3%，較去年同期減 4.7%；「資遣離職通報人數」較上季減 13.4%，較去年同期減 1.4%。

#### 8. 【熱門行職業】

根據表 22 顯示，本季熱門求才行業前三名依序為「電子零組件製造業」、「金屬製品製造業」、「機械設備製造業」。熱門職業部份，根據表 25 顯示，本季新登記求職人數前三名職業依序為「製造勞力工」、「事務秘書」、「包裝及有關機械操作人員」；新登記求才人數前三名職業則分別為「製造勞力工」、「其他製程控制技術員」、「商店銷售有關人員」。

## 附錄

### 一、主要名詞解釋

1. **【求職人數】**指具有工作能力者，前往公立就業服務機構登記求職，或自行在臺灣就業通登錄求職之人數。
2. **【求才人數】**指雇主前往公立就業服務機構登記求才，或自行在臺灣就業通登錄求才之人數。
3. **【新登記】**指在當月內辦理求職或求才登記及登錄之人數。例如新登記求職人數、新登記求才人數。
4. **【有效】**指當月新登記人數外，尚包括有效期間內已辦理登記，延至當月仍需予以介紹者。有效期限一般訂於 2 個月，若屬於專案介紹之求職有效登記期限，則依各專案法定期限。至於就業弱勢者，經評估需進入個案管理者，其有效期限為實際服務期間。例如有效求職人數、有效求才人數。
5. **【求職推介就業人數】**指有效求職人數中，經推介就業、利用本分署各項資訊或自行就業之人數。
6. **【求才僱用人數】**指有效求才人數中，經推介僱用、利用本分署各項資訊或自行僱用之人數。
7. **【求供倍數】**指求才人數與求職人數的比值，即每人平均工作機會個數。
8. **【求職就業率】**指求職推介就業人數占求職人數之百分比。
9. **【求才利用率】**指求才僱用人數占求才人數之百分比。
10. **【勞動部勞動力發展署就業服務資訊系統】**指求職求才者，透過公立就業服務機構就業資訊區架設之電腦及「臺灣就業通」，獲得各項服務之系統。

## 二、行、職業別分類表

### (一) 行業

附表 1 行業類別表

簡稱 (含代碼)	完整名稱	行業說明
A 農林	農林漁牧業	從事農作物栽培、畜牧、農事及畜牧服務、造林、伐木及採集、漁撈及水產養殖等之行業。
B 礦業	礦業及土石採取業	從事石油、天然氣、砂、石及黏土等礦物及土石之探勘、採取、初步處理（如碎解、洗選等處理作業）及準備作業（如除土、開坑、掘鑿等礦場工程）等之行業。
C 製造	製造業	從事以物理或化學方法，將材料或物質轉變成新產品，不論其使用動力機械或人力，在工廠內或在家中作業，均歸入製造業。產品之大修、改型、改造作業、產業機械及設備之維修及安裝、組件之組裝視同製造業。機械設備之專用零組件與其所屬之機械設備主體之製造歸入同一類別。非專用組件如原動機、活塞、電動機、電器配件、活閥、齒輪、軸承等之製造，則以組件本身歸入製造業之適當類別。
D 電力	電力及燃氣供應業	從事電力、氣體燃料及蒸汽供應之行業。
E 用水	用水供應及汙染整治業	從事用水供應、廢水及污水處理、廢棄物清除及處理、污染整治之行業；資源回收物分類及處理成再生原料亦歸入本類。
F 營建	營建工程業	從事建築及土木工程之興建、改建、修繕等及其專門營造之行業；附操作員之營造設備租賃亦歸入本類。
G 批發	批發及零售業	從事有形商品之批發、零售、經紀及代理之行業；銷售商品所附帶不改變商品本質之簡單處理，如包裝、清洗、分級、摻混、運送、安裝、修理等亦歸入本類。
H 運輸	運輸及倉儲業	從事以運輸工具提供客貨運輸及其運輸輔助、倉儲、郵政及快遞之行業；附駕駛之運輸設備租賃亦歸入本類。
I 住宿	住宿及餐飲業	從事短期或臨時性住宿服務及餐飲服務之行業。
J 資訊	出版、影音製作、傳播及資訊通訊服務業	從事出版、影片及電視節目製作、後製、發行與影片放映，音錄製及音樂發行，廣播及電視節目編排與傳播，電信、電腦程式設計、諮詢及相關服務、資訊服務等之行業。
K 金融	金融及保險業	從事金融服務、保險、證券期貨及金融輔助等活動之行業。
L 不動	不動產業	從事不動產開發、經營及相關服務之行業。
M 專業	專業、科學及技術服務業	從事專業、科學及技術服務之行業，如法律及會計、企業管理及管理顧問、建築及工程服務、技術檢測及分析、研究發展、廣告及市場研究、專門設計及獸醫服務等。

資料來源：中華民國行業標準分類(第 9 次修訂)

附表 1 行業類別表(續)

簡稱	完整名稱	行業說明
----	------	------

(含代碼)		
N 支援	支援服務業	從事支援企業或組織營運之例行性活動（少部分服務家庭）之行業，如租賃、人力仲介及供應、旅行及相關服務、保全及偵探、建築物及綠化服務、行政支援服務等。
O 公共	公共行政及國防：強制性社會安全	提供公共行政管理與服務之政府機關、民意機關及國防事務等；強制性社會安全事務、享有特權及豁免權之國際組織及外國機構亦歸入本類。
P 教育	教育業	從事正規教育體制內之各級學校與體制外之教育服務，以及教育輔助服務之行業；軍事學校及法務機構附設學校亦歸入本類。
Q 醫療	醫療保健及社會工作服務業	從事醫療保健及社會工作服務之行業。
R 藝術	藝術、娛樂及休閒服務業	從事創作及藝術表演，經營圖書館、檔案保存、博物館及類似機構，博弈、運動、娛樂及休閒服務等之行業。
S 其他	其他服務業	從事 G 至 R 大類以外之行業，如宗教、職業及類似組織、個人及家庭用品維修、洗衣、美髮及美容美體、殯葬及相關服務、家事服務等。
未歸	未歸類	統計時無法歸於以上分類之行業

資料來源：中華民國行業標準分類(第 9 次修訂)

## (二) 職業

附表 2 職業類別表

簡稱 (含代碼)	完整名稱	職類說明
1 主管	民意代表、主管及經理人員	從事代表選民參與立法並監督各級政府作為，以及制定政府、企業及其他組織之政策、計畫、法令及規章，並規劃、指揮、協調及綜理組織或其部門活動之人員。
2 專業	專業人員	從事科學理論研究，應用科學知識以解決經濟、社會、工業、農業、環境等方面問題，以及從事理化科學、生命科學、環境科學、工程、設計、資訊及通訊、法律、醫學、宗教、商業、新聞、文學、教學、社會服務及藝術表演等專業活動之人員。本類人員對所從事之業務均須具有專門之知識，通常需受高等教育或專業訓練，或經專業考試及格者。
3 技術	技術員及助理專業人員	從事協助解決科學、工程、醫療、資訊及通訊傳播等領域問題之人員，監督採礦、製造與營造之工作人員及其作業活動，從事製程控制之人員，以及商業、行政、法律、社會、文化等有關助理專業人員。
4 事務	事務支援人員	從事記錄、彙整、計算或保存文書、紀錄、數值等資料，辦理辦公室事務工作，以及提供櫃台、服務台等顧客服務工作之人員。
5 服務	服務及銷售工作人員	從事提供旅運、餐飲及家事等個人服務，在攤位、市場、批發及零售商店展示與銷售商品，以及提供個人照顧與保安服務之人員。
6 農林	農林漁牧業生產人員	從事作物栽培、動物飼育、林木種植與伐採、水產養殖及漁撈之人員。
7 技藝	技藝有關工作人員	應用專業知識與技能從事營建，金屬鑄造，金屬架構，工具機設定及操作，機器設備或工具之製造、安裝、保養及修理，印刷，食品、紡織品、木質品、金屬及其他製品之製造或處理，以及手工製作各種工藝品等工作之人員。
8 機械	機械設備操作及組裝人員	在現場從事廠房設備及生產機械之操作，駕駛機動車輛與操作移運設備，以及根據精密生產程序組裝產品之人員。主要從事協調、控管及安排本類生產作業之監督人員以及在中央控制室操控機械設備之工作人員應歸入第3大類項下之適當類別。
9 基層	基層技術工及勞力工	從事簡單及例行性勞力工作之人員。本類工作通常需要體力及耐力，如清潔、徒手搬運物料、廢棄物收集、手工分類或打包商品、駕駛非動力車輛、採摘蔬菜及水果等。

資料來源：中華民國職業標準分類(第6次修訂)

註：由於民意代表未於就業服務資訊系統求職求才，故報告本文以「主管及經理人員」呈現。