

# 中彰投地區 就業市場概況季報

資料期間：中華民國 106 年第 4 季



勞動部勞動力發展署中彰投分署

Taichung-Changhua-Nantou Regional Branch of  
Workforce Development Agency, Ministry of Labor

中華民國 107 年 2 月

## 目錄

壹、前言 .....	1
貳、人力資源調查指標 .....	2
參、就業市場概況分析 .....	3
一、本季求職求才概況說明 .....	3
二、本季求職概況-按性別分析 .....	6
三、本季求職概況-按年齡級距分析 .....	7
四、本季求職求才概況-按教育程度分析 .....	10
五、本季求職求才概況-按職業別分析 .....	13
六、本季求職求才概況-按薪資分析 .....	16
七、本季求職求才概況-按個案分析 .....	21
八、本季求職者未能順利推介就業原因 .....	22
九、本季求才廠商職缺未能補實原因 .....	24
十、本季失業給付及資遣通報人數統計 .....	26
肆、就業市場熱門行、職業 .....	27
一、本季熱門行業 .....	27
二、本季熱門職業 .....	31
伍、結論 .....	35
附錄 .....	37
一、主要名詞解釋 .....	37
二、行、職業別分類表 .....	38

## 圖目錄

圖 1	中彰投分署轄區示意圖.....	1
圖 2	臺灣整體與中彰投地區勞動力參與率比較圖.....	2
圖 3	中彰投分署近年新登記求職求才人數.....	4
圖 4	中彰投分署近年新登記求供倍數.....	4
圖 5	中彰投分署近年新登記求職就業率及求才利用率.....	4
圖 6	中彰投分署新登記求職就業率(按性別).....	6
圖 7	中彰投分署近年各年齡層求職人數比例.....	8
圖 8	中彰投分署近年各年齡層求職就業率.....	8
圖 9	中彰投分署近年「大學以上學歷」占整體求職人數比例.....	11
圖 10	中彰投分署近年「不限」學歷占整體求才人數比例.....	11
圖 11	中彰投分署中高階職缺占整體求職及求才人數比例.....	14
圖 12	中彰投分署中高階職缺求職就業率及求才利用率.....	14
圖 13	中彰投分署求職端及求才端填報薪資比例.....	17
圖 14	中彰投分署求職端及求才端平均薪資水準.....	18

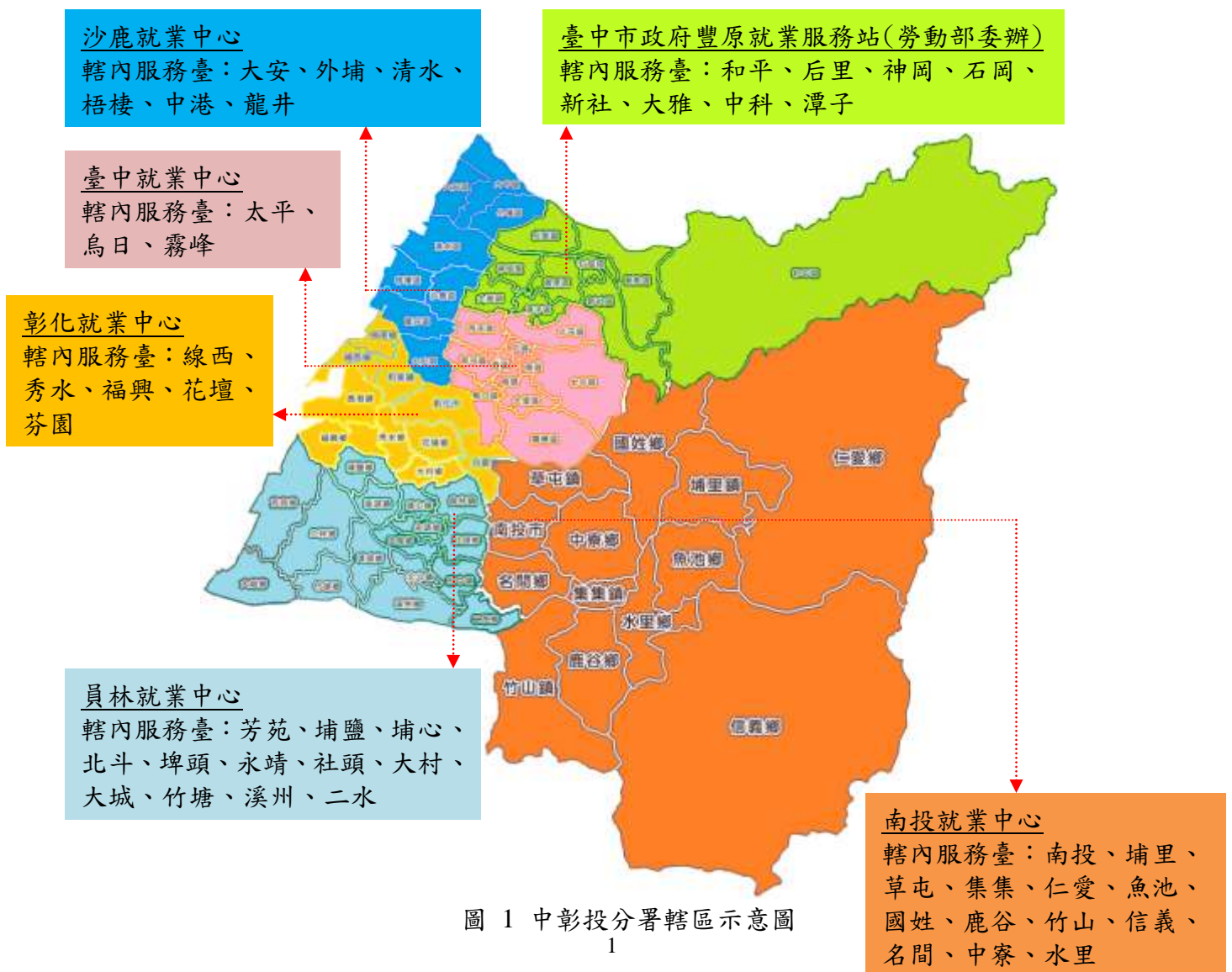
## 表目錄

表 1	人力資源重要調查指標.....	2
表 2	本季整體求職求才概況表.....	3
表 3	本季求職求才概況-按辦理地點.....	5
表 4	本季求職概況-按性別及辦理地點.....	6
表 5	本季求職概況-按年齡級距.....	7
表 6	本季求職概況-按年齡級別及辦理地點.....	9
表 7	本季求職求才概況-按教育程度.....	10
表 8	本季求職概況-按教育程度及辦理地點.....	12
表 9	本季求職求才概況-按職業別.....	13
表 10	本季求職概況-按職類別及辦理地點.....	15
表 11	本季求才概況-按職類別及辦理地點.....	15
表 12	本季求職求才填報薪資狀況表.....	16
表 13	本季求職求才薪資概況-按職業別與教育程度聯合分析.....	19
表 14	本季求才薪資概況-按行業別與教育程度聯合分析.....	20
表 15	本季求職求才概況-按個案區分.....	21
表 16	本季求職者未能順利推介就業原因分析.....	22
表 17	本季求職者未能順利推介就業原因分析-按求職者特性.....	23
表 18	本季求才廠商職缺未能補實原因分析.....	24
表 19	本季求才廠商職缺未能補實原因分析-按求職者特性.....	25
表 20	本分署轄區辦理失業給付及資遣通報人數統計.....	26
表 21	本季中彰投地區就業市場各行業(大類)求才概況.....	27
表 22	本季中彰投地區就業市場熱門行業(中類).....	28
表 23	本季中彰投地區就業市場熱門行業(細類).....	29
表 24	本季各就業中心熱門行業(中類).....	30
表 25	本季中彰投地區就業市場熱門職業前 20 名.....	31
表 26	本季臺中就業中心轄區熱門職業排名.....	32
表 27	本季豐原就業服務站轄區熱門職業排名.....	32
表 28	本季沙鹿就業中心轄區熱門職業排名.....	33
表 29	本季彰化就業中心轄區熱門職業排名.....	33
表 30	本季員林就業中心轄區熱門職業排名.....	34
表 31	本季南投就業中心轄區熱門職業排名.....	34

## 壹、前言

勞動部勞動力發展署中彰投分署（以下簡稱本分署）服務範圍涵蓋臺中市、彰化縣以及南投縣，轄內設置臺中、沙鹿、彰化、員林、南投等 5 個就業中心，另有臺中市政府豐原就業服務站（勞動部委辦），共同於各鄉鎮設置 47 個就業服務臺，另於彰化縣鹿港鎮設立勞動學苑，各單位資源相互連結，形成中彰投地區就業服務網絡（見圖 1）

本報告統計資料來源為「勞動力發展署網際網路就業服務系統」，以各就業中心經辦業務之統計數據為基準，按月、季、年進行統計分析。內容包括中彰投地區當下整體求職求才概況，另分別按求職者性別、年齡、教育程度、職業與個案情境等進行分析；亦歸納求職求才無法媒合之因素，失業給付與資遣通報概況；最後彙整當下中彰投地區熱門職缺，提供民眾求職、企業尋才以及有關單位人力規劃之參考。



## 貳、人力資源調查指標

依據行政院主計總處「人力資源調查」統計顯示：106年第4季臺灣整體平均就業人數為1,138萬1千人，失業人數為44萬6千人，失業率為3.77%，勞動力參與率則為58.9%，其中男性勞參率為67.2%，女性勞參率則為51.0%。

本分署轄區部份，106年下半年中彰投地區整體平均就業人數為220萬5千人，失業人數為8萬5千人，失業率約為3.7%，勞動力參與率約為59.0%，其中男性勞參率為67.6%，女性勞參率則為50.6%。以個別縣市數據觀之，勞參率以南投縣62.3%最高，失業率部分則均為3.7%(詳見表1)。

表 1 人力資源重要調查指標

區域	15歲以上 民間人口 (A)	勞動力人口數			非勞動力 (A-D)	勞動力參與率			失業率 (C/D)
		總計 (D)	就業 (B)	失業 (C)		合計 (D/A)	男	女	
臺灣 整體	20,071	11,827	11,381	446	8,244	58.9%	67.2%	51.0%	3.77%
中彰投 地區	3,880	2,290	2,205	85	1,590	59.0%	67.6%	50.6%	3.7%
臺中市	2,345	1,367	1,316	51	978	58.3%	66.7%	50.4%	3.7%
彰化縣	1,097	650	626	24	447	59.3%	69.4%	49.0%	3.7%
南投縣	438	273	263	10	165	62.3%	71.3%	53.2%	3.7%

資料來源：行政院主計總處「人力資源調查」

註1：本表人數單位為千人。

註2：本表人數因四捨五入計算進位關係，會產生1千人之誤差值。另臺中市、彰化縣、南投縣數據部分，為避免誤差過大，百分比計算均只取至小數點第一位。

註3：臺灣整體數據為106年第4季平均數據，中彰投區數據為106年下半年平均數據(因縣市別資料為每半年更新乙次)。

進一步從時間序列觀察過往勞動力參與率走勢(圖2)可發現，臺灣自90年下半年開始，勞參率開始逐步走揚，惟上升幅度不大，至今僅不到2%；另一方面，中彰投地區的勞參率大多時間都高於臺灣整體平均，惟差距不大，大多落在0.5%至1.5%之間。

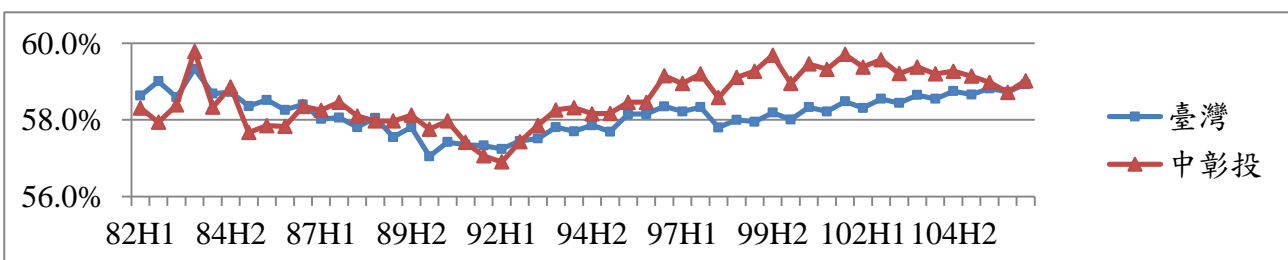


圖 2 臺灣整體與中彰投地區勞動力參與率比較圖

資料來源：行政院主計總處「人力資源調查」

## 參、就業市場概況分析

### 一、本季求職求才概況說明

根據本分署 106 年第 4 季轄區內整體求職求才狀況(詳見表 2)，新登記求職人數為 25,740 人，較上季減 3,395 人(-11.7%)，較去年同期增 3,757 人(+17.1%)；新登記求才人數為 23,186 人，較上季減 7,301 人(-23.9%)，較去年同期減 3,607 人(-13.5%)；新登記求供倍數為 0.90，代表平均每位求職者有 0.90 個就業機會，較上季減 0.15 個，較去年同期減 0.32 個。

本季新登記求職就業率為 14.6%，較上季減 6.4 個百分點，較去年同期減 3.7%個百分點；本季新登記求才利用率為 12.7%，較上季減 4.8 個百分點，較去年同期增 0.2 個百分點。

表 2 本季整體求職求才概況表

項目	本季	上季	去年同期	相較上季	相較去年同期	
新登記	求職人數(A)	25,740	29,135	21,983	-3,395	3,757
	求才人數(B)	23,186	30,487	26,793	-7,301	-3,607
	求供倍數(B/A)	0.90	1.05	1.22	-0.15	-0.32
	求職推介人數(C)	3,749	6,103	4,017	-2,354	-268
	求才僱用人數(D)	2,940	5,329	3,338	-2,389	-398
	求職就業率(C/A)	14.6%	20.9%	18.3%	-6.4%	-3.7%
	求才利用率(D/B)	12.7%	17.5%	12.5%	-4.8%	0.2%
有效	求職人數(E)	70,769	76,136	57,123	-5,367	13,646
	求才人數(F)	44,746	57,045	50,810	-12,299	-6,064
	求供倍數(F/E)	0.63	0.75	0.89	-0.12	-0.26
	求職推介人數(G)	20,421	25,862	17,211	-5,441	3,210
	求才僱用人數(H)	20,095	25,357	22,405	-5,262	-2,310
	求職就業率(G/E)	28.9%	34.0%	30.1%	-5.1%	-1.3%
	求才利用率(H/F)	44.9%	44.5%	44.1%	0.5%	0.8%
績效	求職就業率(G/A)	79.3%	88.8%	78.3%	-9.4%	1.0%
	求才利用率(H/B)	86.7%	83.2%	83.6%	3.5%	3.0%

資料來源：勞動部勞動力發展署就業服務資訊系統

註 1：本報告百分比數值因四捨五入計算進位關係，會產生 0.1%之誤差值(以下類同)。

註 2：本表格最末兩行之求職就業率與求才利用率算法，係就業服務單位計算績效之指標。

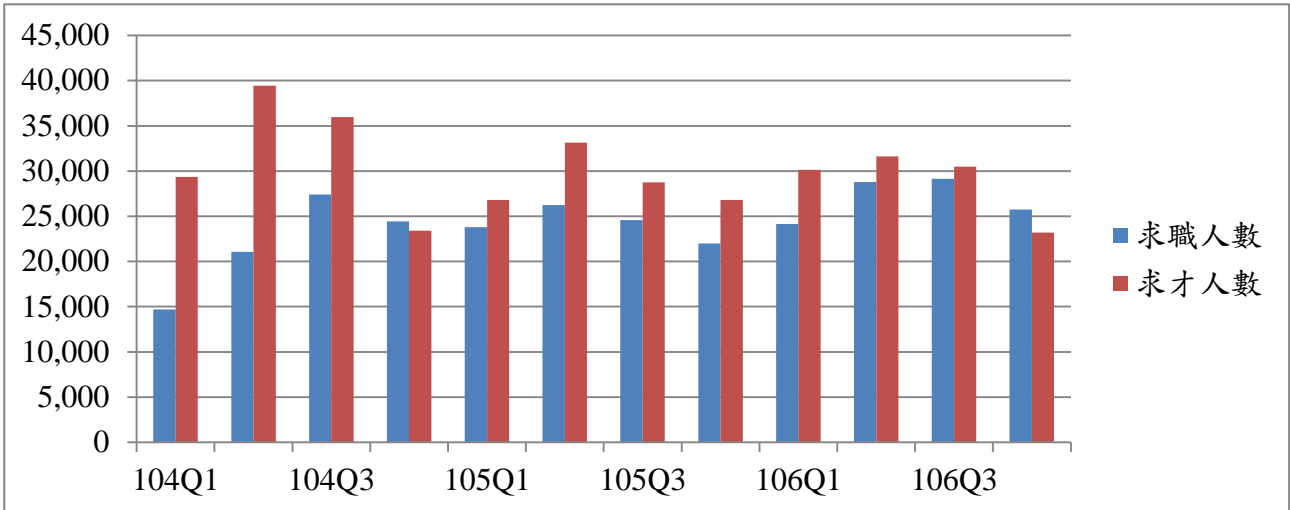


圖 3 中彰投分署近年新登記求職求才人數

資料來源：勞動部勞動力發展署就業服務資訊系統

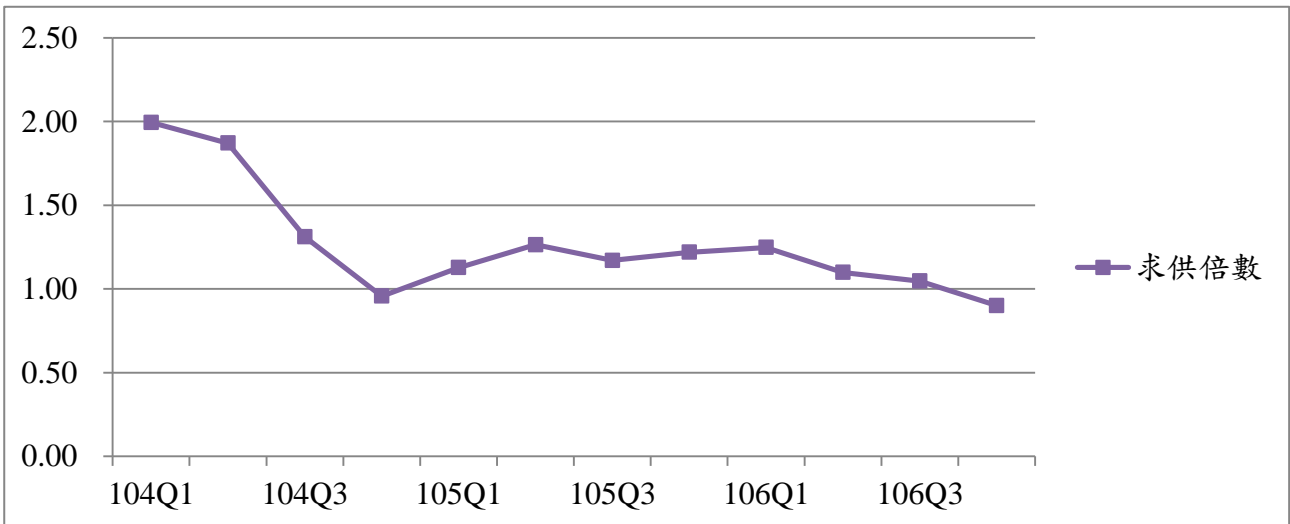


圖 4 中彰投分署近年新登記求供倍數

資料來源：勞動部勞動力發展署就業服務資訊系統

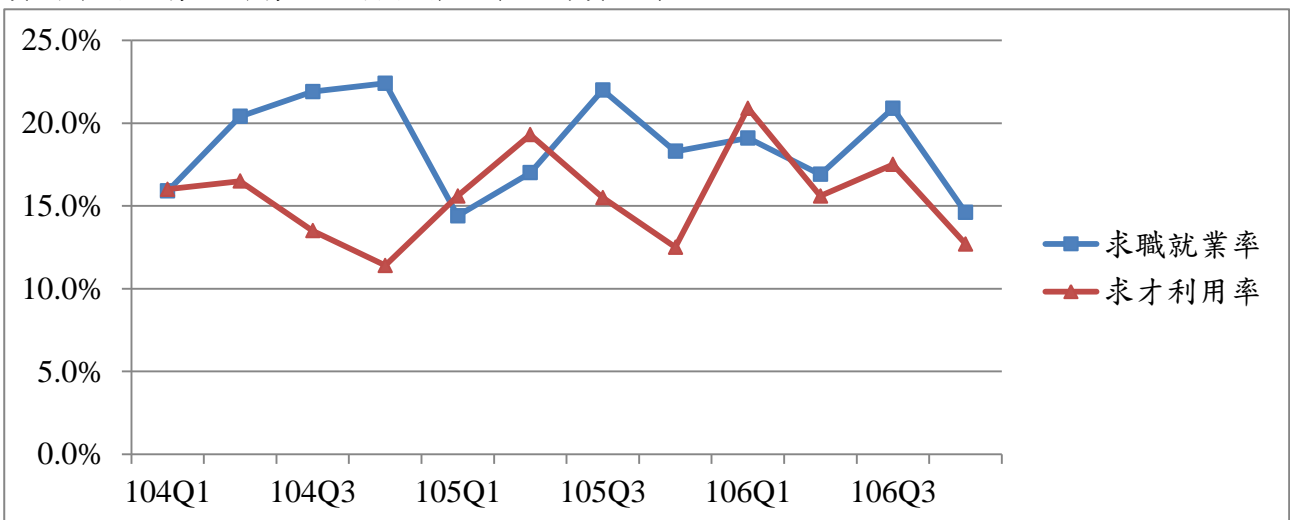


圖 5 中彰投分署近年新登記求職就業率及求才利用率

資料來源：勞動部勞動力發展署就業服務資訊系統



觀察轄區內各就業中心求職求才數字(詳見表3)，新登記求職就業率方面，以彰化就業中心18.5%最高，豐原就業服務站16.5%次之；新登記求職推介人數方面，以臺中就業中心887人最高，豐原就業服務站741人次之；新登記求才利用率方面，以南投就業中心19.9%最高，員林就業中心17.0%次之；新登記求才僱用人數方面，以員林就業中心746人最高，南投就業中心724人次之。

表3 本季求職求才概況-按辦理地點

項目	臺中	豐原	沙鹿	彰化	員林	南投	
新 登 記	求職人數(A)	5,976	4,491	3,646	3,404	3,998	4,224
	求才人數(B)	4,332	3,676	3,321	3,829	4,392	3,635
	求供倍數(B/A)	0.72	0.82	0.91	1.12	1.10	0.86
	求職推介人數(C)	887	741	341	629	639	512
	求才僱用人數(D)	243	388	375	464	746	724
	求職就業率(C/A)	14.8%	16.5%	9.4%	18.5%	16.0%	12.1%
	求才利用率(D/B)	5.6%	10.6%	11.3%	12.1%	17.0%	19.9%
有 效	求職人數(E)	17,955	13,226	9,561	9,304	9,784	10,938
	求才人數(F)	8,558	7,809	6,426	7,333	8,091	6,528
	求供倍數(F/E)	0.48	0.59	0.67	0.79	0.83	0.60
	求職推介人數(G)	4,346	3,141	3,054	2,559	3,681	3,640
	求才僱用人數(H)	3,391	3,355	2,818	3,225	3,940	3,366
	求職就業率(G/E)	24.2%	23.7%	31.9%	27.5%	37.6%	33.3%
	求才利用率(H/F)	39.6%	43.0%	43.9%	44.0%	48.7%	51.6%
績 效	求職就業率(G/A)	72.7%	69.9%	83.8%	75.2%	92.1%	86.2%
	求才利用率(H/B)	78.3%	91.3%	84.9%	84.2%	89.7%	92.6%

資料來源：勞動部勞動力發展署就業服務資訊系統

註：本報告中彰投轄區整體數據與各就業中心總計數據，有時略有不同，係因本表僅就本分署6個就業中心業務資料合計(以下類同)。

## 二、本季求職概況-按性別分析

以性別數據分析本分署轄區 106 年第 4 季求職概況(詳見表 4)，新登記求職人數方面，「男性」求職者占 47.1%，「女性」求職者則占 52.9%，除豐原外，各就業中心「女性」求職者均較「男性」求職者多。新登記求職推介人數方面，「男性」求職者推介成功人數占 48.0%，「女性」求職者推介成功人數則占 52.0%，以「男性」求職者推介成功人數較多為豐原、沙鹿，其餘就業中心均以「女性」求職者推介成功人數較多。

新登記求職就業率方面，「男性」求職者一直高於「女性」求職者(圖 6)，本季「男性」求職者以 14.8%高於「女性」求職者的 14.3%。本季臺中、沙鹿、南投以「男性」求職者就業率較高，豐原、彰化、員林則以「女性」求職者就業率較高。

表 4 本季求職概況-按性別及辦理地點

項目		臺中	豐原	沙鹿	彰化	員林	南投	總計
新登記求職人數	男性	2,712	2,321	1,743	1,666	1,869	1,822	12,133
	比例	45.4%	51.7%	47.8%	48.9%	46.7%	43.1%	47.1%
	女性	3,264	2,170	1,903	1,738	2,129	2,402	13,606
	比例	54.6%	48.3%	52.2%	51.1%	53.3%	56.9%	52.9%
新登記求職推介人數	男性	414	381	172	305	281	245	1,798
	比例	46.7%	51.4%	50.4%	48.5%	44.0%	47.9%	48.0%
	女性	473	360	169	324	358	267	1,951
	比例	53.3%	48.6%	49.6%	51.5%	56.0%	52.1%	52.0%
求職就業率	男性	15.3%	16.4%	9.9%	18.3%	15.0%	13.4%	14.8%
	女性	14.5%	16.6%	8.9%	18.6%	16.8%	11.1%	14.3%

資料來源：勞動部勞動力發展署就業服務資訊系統

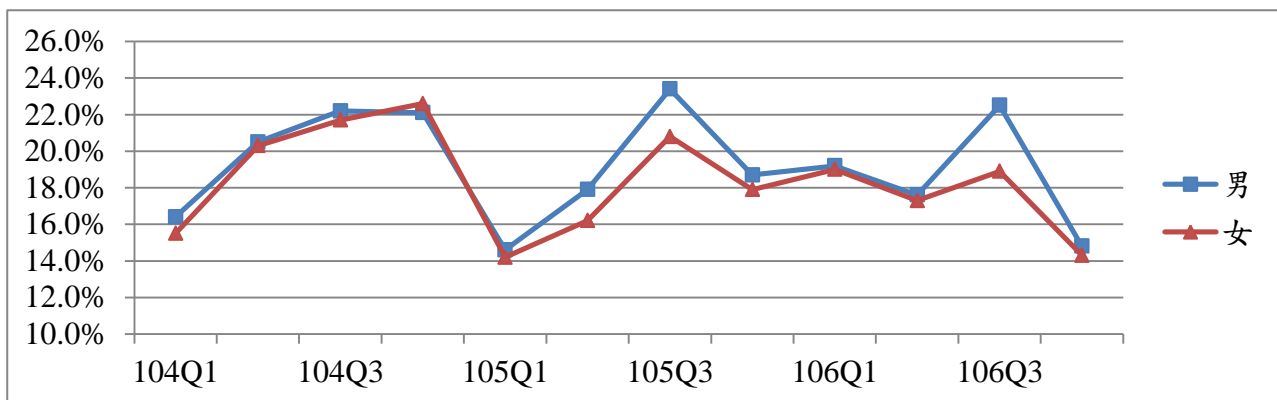


圖 6 中彰投分署新登記求職就業率(按性別)

資料來源：勞動部勞動力發展署就業服務資訊系統

### 三、本季求職概況-按年齡級距分析

以年齡級距數據分析本分署轄區 106 年第 4 季求職概況(詳見表 5)，新登記求職人數方面，以「25-29 歲」求職者 4,152 人(占 16.1%)最多，「30-34 歲」求職者 3,712 人(占 14.4%)次之。另一方面，本季各年齡層求職人數占比方面，以「青年」求職者為 8,231 人(占 32.0%)，「壯年」求職者為 10,088 人(占 39.2%)，「中高齡」求職者則為 7,421 人(占 28.8%)。

新登記求職推介人數方面，以「30-34 歲」求職者 559 人最多，「25-29 歲」求職者 549 人次之；「青年」求職者為 1,101 人，「壯年」求職者為 1,461 人，「中高齡」求職者為 1,187 人。

新登記求職就業率方面，除去求職人數低於 1,000 人的年齡層外，以「45-49 歲」求職者 17.1%最高，「50-54 歲」求職者 15.5%次之。另本季「青年」求職就業率為 13.4%，「壯年」求職就業率則為 14.5%，「中高齡」求職就業率為 16.0%。

表 5 本季求職概況-按年齡級距

項目 年齡	新登記				有效			
	求職 人數	比例	推介 人數	求職 就業率	求職 人數	比例	推介 人數	求職 就業率
15-19 歲	805	3.1%	99	12.3%	2,103	3.0%	668	31.8%
20-24 歲	3,274	12.7%	453	13.8%	8,200	11.6%	2,693	32.8%
25-29 歲	4,152	16.1%	549	13.2%	10,912	15.4%	3,166	29.0%
30-34 歲	3,712	14.4%	559	15.1%	10,143	14.3%	2,891	28.5%
35-39 歲	3,683	14.3%	532	14.4%	10,156	14.4%	2,858	28.1%
40-44 歲	2,693	10.5%	370	13.7%	7,753	11.0%	2,126	27.4%
45-49 歲	2,492	9.7%	425	17.1%	7,311	10.3%	2,047	28.0%
50-54 歲	2,297	8.9%	356	15.5%	6,821	9.6%	1,876	27.5%
55-59 歲	1,690	6.6%	259	15.3%	4,921	7.0%	1,398	28.4%
60-64 歲	731	2.8%	111	15.2%	1,938	2.7%	548	28.3%
> 65 歲	211	0.8%	36	17.1%	508	0.7%	150	29.5%
總計	25,740	100.0%	3,749	14.6%	70,766	100.0%	20,421	28.9%
青年	8,231	32.0%	1,101	13.4%	21,215	30.0%	6,527	30.8%
壯年	10,088	39.2%	1,461	14.5%	28,052	39.6%	7,875	28.1%
中高齡	7,421	28.8%	1,187	16.0%	21,499	30.4%	6,019	28.0%

資料來源：勞動部勞動力發展署就業服務資訊系統

註：本表所指「青年」為 15-29 歲，「壯年」為 30-44 歲，「中高齡」為 45 歲以上(以下類同)。

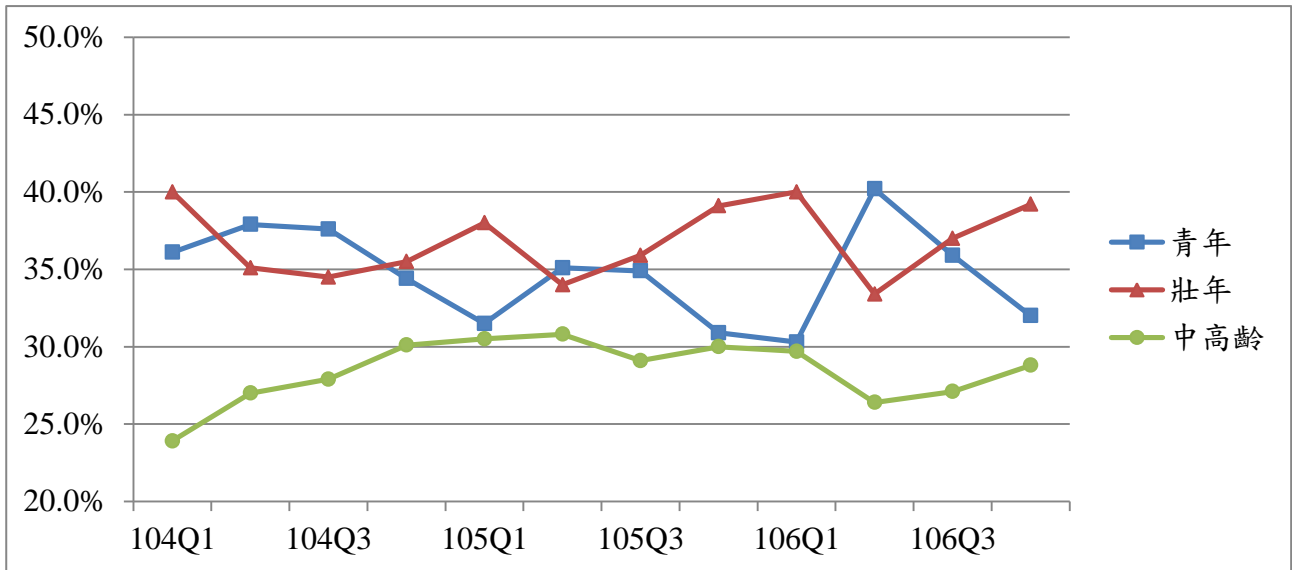


圖 7 中彰投分署近年各年齡層求職人數比例

資料來源：勞動部勞動力發展署就業服務資訊系統

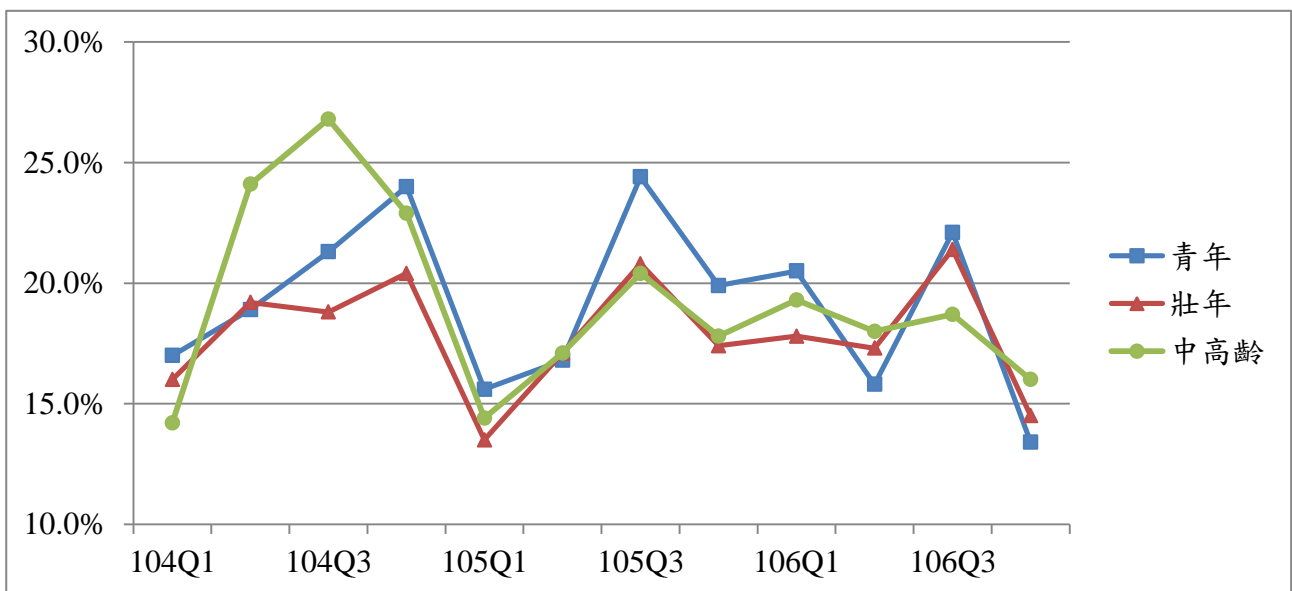


圖 8 中彰投分署近年各年齡層求職就業率

資料來源：勞動部勞動力發展署就業服務資訊系統

觀察轄區內各就業中心相關數據(詳見表6)，新登記求職人數方面，沙鹿就業中心以「20-24歲」求職者最多，彰化、南投就業中心以「30-34歲」求職者最多，其餘均以「25-29歲」求職者最多。除沙鹿就業中心以「青年」求職者最多外，各就業服務單位均以「壯年」求職者最多。

新登記求職就業率方面，除去求職人數低於300人的年齡層外，臺中就業中心及豐原就業服務站以「45-49歲」求職者最高，沙鹿就業中心以「50-54歲」求職者最高，彰化就業中心以「30-34歲」求職者最高，員林就業中心以「40-44歲」求職者最高，南投就業中心則以「20-24歲」求職者最高。另一方面，彰化就業中心以「壯年」求職者最高，南投以「青年」求職者最高，其餘就業服務單位均以「中高齡」求職者最高。

表6 本季求職概況-按年齡級別及辦理地點

項目 年齡	新登記求職人數						新登記求職就業率					
	臺中	豐原	沙鹿	彰化	員林	南投	臺中	豐原	沙鹿	彰化	員林	南投
15-19歲	74	126	161	112	162	170	14.9%	14.3%	5.0%	11.6%	11.7%	17.6%
20-24歲	528	534	684	507	525	496	16.1%	14.6%	2.8%	20.3%	17.3%	15.5%
25-29歲	976	811	561	504	698	602	11.7%	15.8%	5.3%	20.4%	14.0%	12.6%
30-34歲	852	701	476	522	532	629	12.6%	14.4%	10.3%	25.1%	18.2%	11.8%
35-39歲	906	698	420	506	597	556	15.2%	16.2%	6.4%	23.1%	12.7%	11.0%
40-44歲	674	474	358	363	424	399	13.9%	18.6%	8.1%	10.2%	18.4%	11.0%
45-49歲	665	432	346	277	350	422	18.2%	19.9%	19.7%	14.1%	17.4%	11.8%
50-54歲	616	327	321	304	340	389	16.7%	19.8%	20.9%	12.5%	14.7%	8.5%
55-59歲	432	232	216	217	237	356	18.3%	13.4%	12.5%	18.9%	19.0%	10.1%
60-64歲	190	110	80	80	107	164	11.6%	20.9%	17.5%	6.3%	20.6%	15.2%
> 65歲	63	46	23	12	26	41	20.6%	21.7%	13.0%	16.7%	7.7%	14.6%
總計	5,976	4,491	3,646	3,404	3,998	4,224	14.8%	16.5%	9.4%	18.5%	16.0%	12.1%
青年	1,578	1,471	1,406	1,123	1,385	1,268	13.3%	15.2%	4.1%	19.5%	15.0%	14.4%
壯年	2,432	1,873	1,254	1,391	1,553	1,584	13.9%	16.1%	8.4%	20.5%	16.2%	11.3%
中高齡	1,966	1,147	986	890	1,060	1,372	17.2%	18.7%	18.2%	14.0%	17.0%	10.9%

資料來源：勞動部勞動力發展署就業服務資訊系統

#### 四、本季求職求才概況-按教育程度分析

以教育程度數據分析本分署轄區 106 年第 4 季求職求才概況(詳見表 7)，新登記求職人數以「高職」學歷求職者 8,414 人(占 32.7%)最高，「大學」學歷求職者 7,749 人(占 30.1%)次之。新登記求才人數方面，廠商「不限」學歷者有 9,335 人，占 40.3%，較上季增 1.6%；「高職」學歷求職者 5,703 人(占 24.6%)最高，「高中」學歷求職者 2,742 人(占 11.8%)次之。新登記求供倍數以「高中」學歷求職者 1.39 倍最高，「專科」學歷求職者 0.73 倍次之。

本季新登記求職就業率除了「不限」與「其它」外，以「專科」學歷求職者與「大學」學歷求職者 15.0%並列最高。新登記求才利用率除了「不限」與「其它」外，以「國小以下」學歷求職者 17.3%最高<sup>1</sup>，「國中」學歷求職者 13.2%次之。

表 7 本季求職求才概況-按教育程度

		國小 以下	國中	高中	高職	專科	大學	研究所	不限	其它
新 登 記	求職人數(A)	756	3,096	1,974	8,414	2,805	7,749	704	0	242
	求才人數(B)	150	1,795	2,742	5,703	2,039	1,359	63	9,335	0
	求供倍數(B/A)	0.20	0.58	1.39	0.68	0.73	0.18	0.09	#DIV/0!	0.00
	求職推介人數(C)	110	428	279	1,189	421	1,165	94	63	0
	求才僱用人數(D)	26	237	263	695	135	74	5	0	0
	求職就業率(C/A)	14.6%	13.8%	14.1%	14.1%	15.0%	15.0%	13.4%	#DIV/0!	0.0%
	求才利用率(D/B)	17.3%	13.2%	9.6%	12.2%	6.6%	5.4%	7.9%	0.0%	#DIV/0!
有 效	求職人數(E)	2,062	8,477	5,271	22,807	8,265	21,235	2,243	0	409
	求才人數(F)	267	3,625	5,165	10,873	4,202	2,935	130	17,549	0
	求供倍數(F/E)	0.13	0.43	0.98	0.48	0.51	0.14	0.06	#DIV/0!	0.00
	求職推介人數(G)	604	2,504	1,518	6,735	2,227	6,096	595	0	142
	求才僱用人數(H)	105	1,735	2,109	4,925	1,770	1,179	55	8,217	0
	求職就業率(G/E)	29.3%	29.5%	28.8%	29.5%	26.9%	28.7%	26.5%	#DIV/0!	34.7%
	求才利用率(H/F)	39.3%	47.9%	40.8%	45.3%	42.1%	40.2%	42.3%	46.8%	#DIV/0!
績 效	求職就業率(G/A)	79.9%	80.9%	76.9%	80.0%	79.4%	78.7%	84.5%	#DIV/0!	58.7%
	求才利用率(H/B)	70.0%	96.7%	76.9%	86.4%	86.8%	86.8%	87.3%	88.0%	#DIV/0!

資料來源：勞動部勞動力發展署就業服務資訊系統

註 1：符號 - 表示無資料(以下類同)。

註 2：研究所數字為碩士與博士學歷加總值或加權平均值(以下類同)。

<sup>1</sup> 「研究所」學歷求才人數較低，因此不列入排名。

以近年新登記求職求才相關數據觀之，由於高等教育普及化，「大學」及「研究所」學歷求職者占本分署就業服務比例，扣除季節波動，整體也逐漸上升(圖 10)；另方面，可看出此類求職族群求職旺季落在畢業季前後，即第 2 季開始增加，於第 3 季達到高峰。至於求才「不限」學歷的職缺數方面，近年一直保持在 32%至 42%之間(圖 11)。

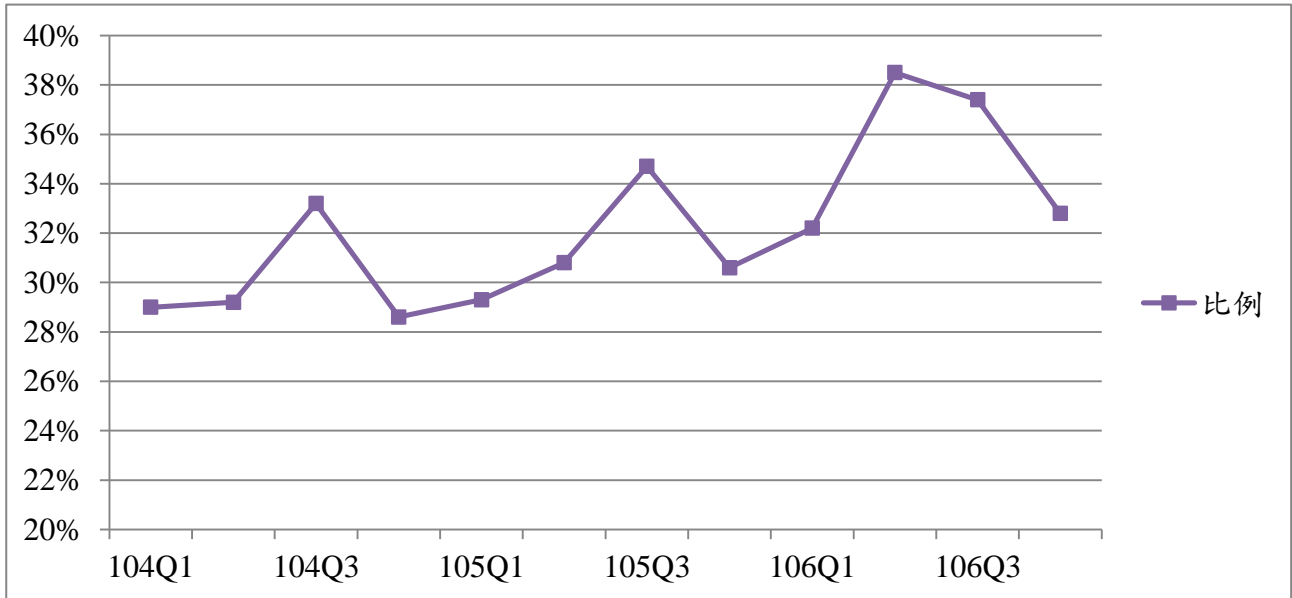


圖 9 中彰投分署近年「大學以上學歷」占整體求職人數比例

資料來源：勞動部勞動力發展署就業服務資訊系統

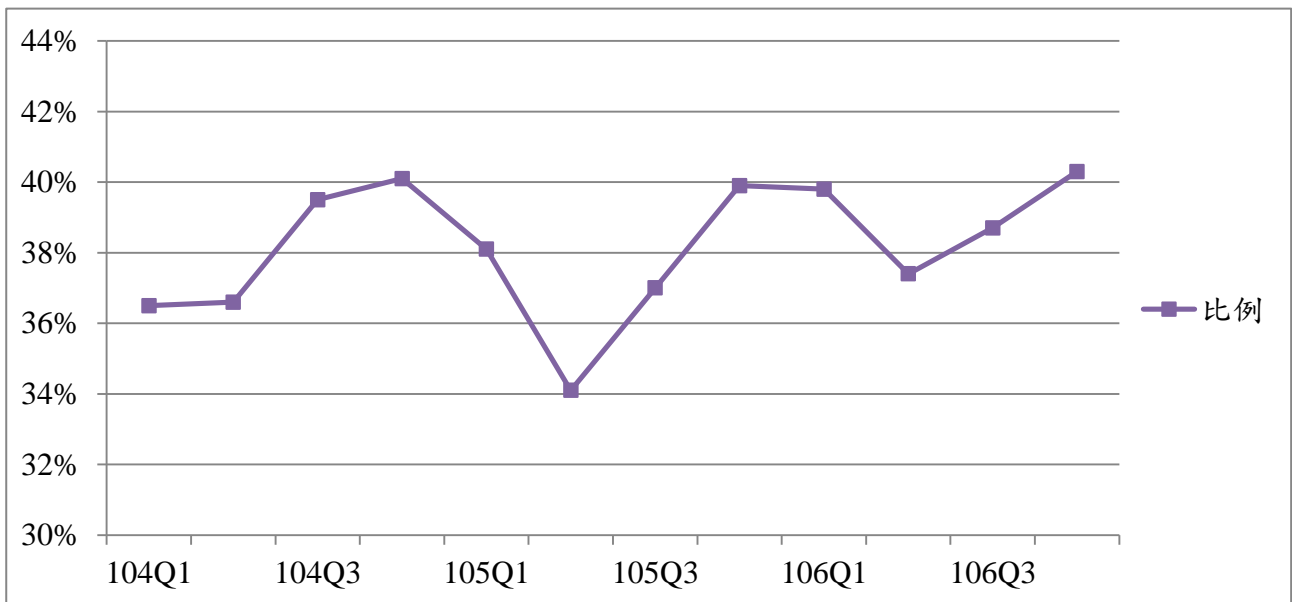


圖 10 中彰投分署近年「不限」學歷占整體求才人數比例

資料來源：勞動部勞動力發展署就業服務資訊系統

觀察轄區內各就業中心相關數據(詳見表8)，新登記求職人數方面，臺中、沙鹿、彰化就業中心以「大學」學歷求職者最多，其餘就業服務機構均「高職」求職者最多。

新登記求職就業率方面，除去求職人數低於200人的教育程度別，臺中就業中心以「高中」學歷求職者最高，豐原就業服務站及員林就業中心以「專科」學歷求職者最高，沙鹿就業中心以「國中」學歷求職者最高，彰化、南投就業中心則以「大學」學歷求職者最高。

表 8 本季求職概況-按教育程度及辦理地點

項目 教育程度	新登記求職人數						新登記求職就業率					
	臺中	豐原	沙鹿	彰化	員林	南投	臺中	豐原	沙鹿	彰化	員林	南投
國小以下	118	112	114	91	137	184	11.9%	24.1%	13.2%	8.8%	15.3%	13.6%
國中	476	514	464	357	533	751	12.8%	17.3%	15.1%	12.3%	15.2%	11.1%
高中	367	412	317	216	207	455	15.3%	17.5%	7.6%	15.3%	16.9%	13.0%
高職	1,592	1,492	1,128	1,073	1,618	1,511	14.4%	16.8%	11.2%	15.9%	15.5%	10.7%
專科	858	494	297	394	368	394	13.5%	18.6%	11.1%	18.5%	17.7%	10.7%
大學	2,146	1,298	1,216	1,183	1,049	857	15.1%	14.9%	5.3%	23.7%	16.1%	15.8%
研究所	277	146	80	81	70	50	14.8%	8.9%	5.0%	23.5%	18.6%	8.0%
其它	142	23	30	9	16	22	33.1%	17.4%	16.7%	11.1%	25.0%	9.1%
總計	5,976	4,491	3,646	3,404	3,998	4,224	14.8%	16.5%	9.4%	18.5%	16.0%	12.1%

資料來源：勞動部勞動力發展署就業服務資訊系統



## 五、本季求職求才概況-按職業別分析

以職業別數據分析本分署轄區 106 年第 4 季求職求才概況(詳見表 9)，新登記求職人數以「基層技術工及勞力工」職類 7,055 人最多，「事務支援人員」職類 4,955 人次之。新登記求才人數以「基層技術工及勞力工」職類 5,248 人最高，「技術員及助理專業人員」職類 4,154 人次之。新登記求供倍數則以「技藝有關工作人員」職類 1.93 倍最高，「技術員及助理專業人員」職類 1.48 倍次之。

本季新登記求職就業率以「主管及經理人員」職類 17.1%最高，「技藝有關工作人員」職類 16.2%次之；新登記求才利用率方面，以「農林漁牧業生產人員」職類 33.3%最高，「基層技術工及勞力工」職類 18.5%次之。

表 9 本季求職求才概況-按職業別

項目		職業								
		1 主管	2 專業	3 技術	4 事務	5 服務	6 農林	7 技藝	8 機械	9 基層
新 登 記	求職人數(A)	451	2,599	2,800	4,955	3,242	299	1,460	2,879	7,055
	求才人數(B)	276	1,798	4,154	1,877	3,384	228	2,811	3,410	5,248
	求供倍數(B/A)	0.61	0.69	1.48	0.38	1.04	0.76	1.93	1.18	0.74
	求職推介人數(C)	77	358	438	705	452	41	237	431	1,010
	求才僱用人數(D)	6	115	391	316	334	76	266	465	971
	求職就業率(C/A)	17.1%	13.8%	15.6%	14.2%	13.9%	13.7%	16.2%	15.0%	14.3%
	求才利用率(D/B)	2.2%	6.4%	9.4%	16.8%	9.9%	33.3%	9.5%	13.6%	18.5%
有 效	求職人數(E)	1,408	7,681	8,095	14,279	8,898	789	3,830	7,651	18,138
	求才人數(F)	614	3,696	8,465	3,686	6,567	408	5,440	6,089	9,781
	求供倍數(F/E)	0.44	0.48	1.05	0.26	0.74	0.52	1.42	0.80	0.54
	求職推介人數(G)	335	2,057	2,267	3,902	2,652	259	1,123	2,271	5,555
	求才僱用人數(H)	225	1,423	3,589	1,865	3,046	221	2,231	2,620	4,875
	求職就業率(G/E)	23.8%	26.8%	28.0%	27.3%	29.8%	32.8%	29.3%	29.7%	30.6%
	求才利用率(H/F)	36.6%	38.5%	42.4%	50.6%	46.4%	54.2%	41.0%	43.0%	49.8%
績 效	求職就業率(G/A)	74.3%	79.1%	81.0%	78.7%	81.8%	86.6%	76.9%	78.9%	78.7%
	求才利用率(H/B)	81.5%	79.1%	86.4%	99.4%	90.0%	96.9%	79.4%	76.8%	92.9%

資料來源：勞動部勞動力發展署就業服務資訊系統

註：本報告報表因版面緣故，行、職業別均取前兩個字做為簡稱，完整行、職業別名稱請參照附錄二(以下類同)。

以近年新登記求職求才相關數據觀之，欲尋覓中高階職缺<sup>2</sup>的求職者比例大致保持平穩，約於 20%至 30%間遊走；至於廠商所開出的中高階職缺占整體職缺比例，本季為 26.9%，較上季降 5.3 個百分點(圖 12)。進一步觀察本分署中高階職缺新登記求職就業率及求才利用率，本季中高階職缺新登記求職就業率為 14.6%，較整體低 0.3 個百分點；新登記求才利用率為 12.7%，較整體高 4.5 個百分點(圖 13)。

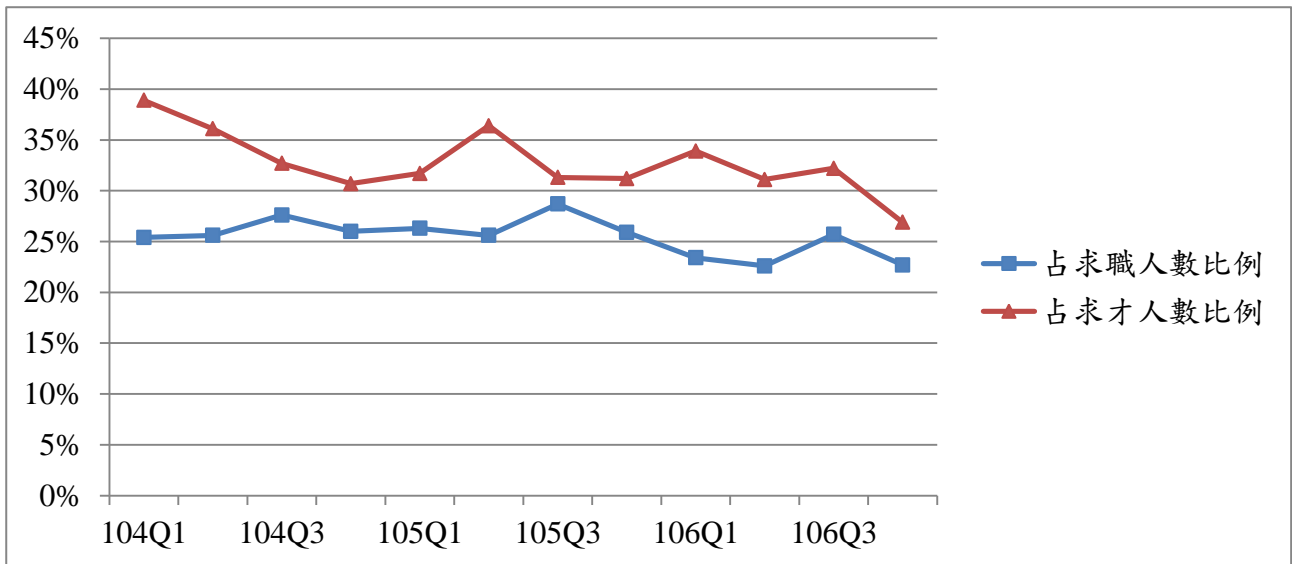


圖 11 中彰投分署中高階職缺占整體求職及求才人數比例

資料來源：勞動部勞動力發展署就業服務資訊系統

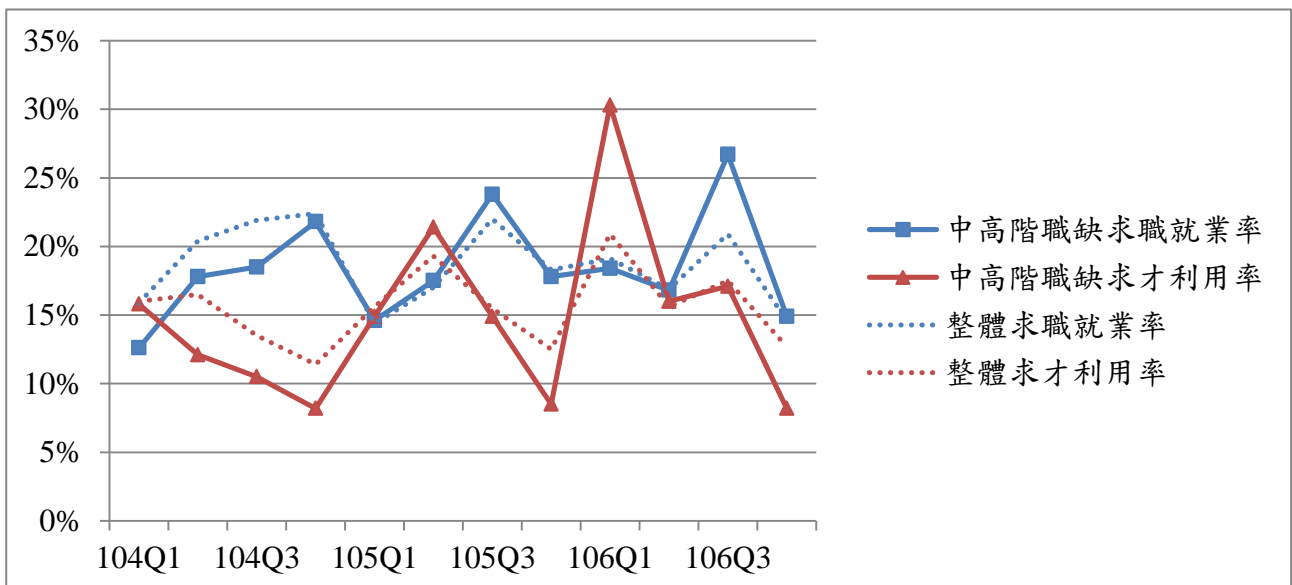


圖 12 中彰投分署中高階職缺求職就業率及求才利用率

資料來源：勞動部勞動力發展署就業服務資訊系統

<sup>2</sup> 此處中高階職缺係指「主管及經理人員」、「專業人員」、「技術員及助理專業人員」。

觀察轄區內各就業中心相關數據(詳見表10及表11),新登記求職人數方面,除臺中以「事務支援人員」職類最高外,其餘均以「基層技術工及勞力工」職類最高;新登記求職就業率方面,除去求職人數不足100人的職類,臺中以「主管及經理人員」職類最高,豐原、南投以「技藝有關工作人員」職類最高,沙鹿、員林以「機械設備操作及組裝人員」職類最高,彰化則以「專業人員」職類最高。

新登記求才人數方面,臺中、豐原、沙鹿以「技術員及助理專業人員」職類最高,彰化、員林、南投以「基層技術工及勞力工」職類最高;新登記求才利用率方面,除去求才人數不足100人的職類,臺中、員林以「基層技術工及勞力工」職類最高,豐原以「農林漁牧業生產人員」職類最高,沙鹿、南投以「事務支援人員」職類最高,彰化以「技術員及助理專業人員」職類最高。

表 10 本季求職概況-按職類別及辦理地點

項目 職類	新登記求職人數						新登記求職就業率					
	臺中	豐原	沙鹿	彰化	員林	南投	臺中	豐原	沙鹿	彰化	員林	南投
1 主管	232	67	48	38	30	36	19.0%	22.4%	4.2%	13.2%	16.7%	16.7%
2 專業	898	436	303	401	318	243	12.4%	15.8%	5.0%	22.2%	15.7%	9.9%
3 技術	807	544	435	429	335	250	17.7%	16.4%	7.1%	21.4%	13.4%	15.2%
4 事務	1,397	724	669	682	757	726	14.5%	13.5%	9.1%	20.7%	17.4%	9.6%
5 服務	767	477	326	398	406	867	16.6%	13.0%	8.0%	17.6%	12.6%	13.4%
6 農林	26	107	15	10	25	116	7.7%	20.6%	0.0%	10.0%	12.0%	11.2%
7 技藝	417	284	217	173	198	171	17.7%	21.1%	11.5%	13.9%	15.2%	14.0%
8 機械	476	568	456	455	531	393	13.4%	19.0%	14.0%	14.3%	17.5%	9.4%
9 基層	956	1,284	1,177	818	1,398	1,422	12.4%	17.0%	9.9%	17.4%	16.5%	12.9%
總計	5,976	4,491	3,646	3,404	3,998	4,224	14.8%	16.5%	9.4%	18.5%	16.0%	12.1%

資料來源：勞動部勞動力發展署就業服務資訊系統

表 11 本季求才概況-按職類別及辦理地點

項目 職類	新登記求才人數						新登記求才利用率					
	臺中	豐原	沙鹿	彰化	員林	南投	臺中	豐原	沙鹿	彰化	員林	南投
1 主管	154	23	13	26	23	37	0.6%	0.0%	0.0%	7.7%	8.7%	2.7%
2 專業	593	276	183	221	295	230	1.5%	4.3%	0.5%	13.1%	5.1%	21.3%
3 技術	915	821	862	613	584	359	4.2%	8.6%	14.0%	15.8%	6.7%	7.0%
4 事務	327	322	224	314	290	399	9.8%	11.5%	16.1%	14.0%	21.0%	26.6%
5 服務	853	347	326	426	573	859	2.8%	5.5%	11.7%	6.1%	11.7%	18.6%
6 農林	7	110	11	5	72	23	0.0%	50.0%	9.1%	20.0%	19.4%	21.7%
7 技藝	386	528	572	524	499	302	4.7%	8.1%	9.4%	7.1%	14.0%	14.6%
8 機械	435	582	567	723	622	481	7.4%	12.5%	10.6%	12.3%	13.3%	26.5%
9 基層	662	667	563	977	1,434	945	13.4%	11.7%	11.4%	14.2%	27.5%	21.8%
總計	4,332	3,676	3,321	3,829	4,392	3,635	5.6%	10.6%	11.3%	12.1%	17.0%	19.9%

資料來源：勞動部勞動力發展署就業服務資訊系統

## 六、本季求職求才概況-按薪資分析

以薪資條件分析本分署轄區 106 年第 4 季求職求才概況(詳見表 12)，本季新登記求職人數為 25,740 人，其中填報希望待遇(月薪)的求職者為 7,111 人，占 27.6%，較上季升 1.5%；新登記求才人數為 23,186 人，其中填報最高願付薪資(月薪)的有 9,180 人，占 39.6%，較上季降 5.5%，填報最低願付薪資(月薪)的有 9,187 人，占 39.6%，較上季降 5.7%(相關趨勢圖請見圖 14)。

進一步從求職端分析各種特性的求職者，觀察其填報希望待遇的比例，依辦理地點分，以臺中及豐原求職者填報比例較高，性別方面幾無分別，年齡別以「壯年」填報比例較高，教育程度別則以「專科」及「研究所」學歷求職者填報比例較高。

另從求才端分析各種求才特性的職缺，觀察其填報願付薪資的比例，辦理地點方面以於豐原就業服務站求才者最高，教育程度別部分則以「高中」及「研究所」學歷需求最高，職類別以「專業人員」職類需求最高，行業別則以「運輸及倉儲」及「專業、科學及技術服務業」比例較高。

表 12 本季求職求才填報薪資狀況表

族群類別	求職端		求才端-最高薪資		求才端-最低薪資		
	人數	比例	人數	比例	人數	比例	
辦理地點	臺中	2207	36.9%	1879	43.4%	1879	43.4%
	豐原	1472	32.8%	2097	57.0%	2097	57.0%
	沙鹿	816	22.4%	1371	41.3%	1378	41.5%
	彰化	758	22.3%	1282	33.5%	1282	33.5%
	員林	769	19.2%	1293	29.4%	1293	29.4%
	南投	1089	25.8%	1258	34.6%	1258	34.6%
性別	男	3264	26.9%	-	N/A	-	N/A
	女	3847	28.3%	-	N/A	-	N/A
年齡別	青年	1623	19.7%	-	N/A	-	N/A
	壯年	3315	32.9%	-	N/A	-	N/A
	中高齡	2173	29.3%	-	N/A	-	N/A
教育程度別	國小以下	177	23.4%	38	25.3%	38	25.3%
	國中	788	25.5%	655	36.5%	658	36.7%
	高中	485	24.6%	1319	48.1%	1319	48.1%
	高職	2167	25.8%	2019	35.4%	2019	35.4%
	專科	987	35.2%	843	41.3%	845	41.4%
	大學	2243	28.9%	591	43.5%	591	43.5%
	研究所	251	35.7%	46	73.0%	46	73.0%
	不限	0	N/A	3669	39.3%	3671	39.3%
其他	13	5.4%	0	N/A	0	N/A	
<b>總計</b>	<b>7,111</b>	<b>27.6%</b>	<b>9,180</b>	<b>39.6%</b>	<b>9,187</b>	<b>39.6%</b>	

資料來源：勞動部勞動力發展署就業服務資訊系統

表 12 本季求職求才填報薪資狀況表(續)

族群類別		求職端		求才端-最高薪資		求才端-最低薪資	
		人數	比例	人數	比例	人數	比例
職 類 別	主管	172	38.1%	82	29.7%	82	29.7%
	專業	919	35.4%	807	44.9%	807	44.9%
	技術	859	30.7%	1,804	43.4%	1,804	43.4%
	事務	1,627	32.8%	729	38.8%	729	38.8%
	服務	802	24.7%	1,303	38.5%	1,303	38.5%
	農林	120	40.1%	71	31.1%	71	31.1%
	技藝	400	27.4%	1,046	37.2%	1,048	37.3%
	機械 基層	757	26.3%	1,394	40.9%	1,399	41.0%
	總計	1,455	20.6%	1,944	37.0%	1,944	37.0%
行 業 別	農林	-	N/A	49	36.0%	49	36.0%
	礦業	-	N/A	8	17.8%	8	17.8%
	製造	-	N/A	5,982	42.3%	5,982	42.3%
	電力	-	N/A	23	65.7%	23	65.7%
	用水	-	N/A	14	9.4%	14	9.4%
	營造	-	N/A	100	25.1%	100	25.1%
	批發	-	N/A	561	21.0%	561	21.0%
	運輸	-	N/A	322	62.2%	329	63.5%
	住宿	-	N/A	623	34.0%	623	34.0%
	資訊	-	N/A	19	33.9%	19	33.9%
	金融	-	N/A	0	0.0%	0	0.0%
	不動產	-	N/A	33	61.1%	33	61.1%
	不專業	-	N/A	203	63.6%	203	63.6%
	支援	-	N/A	294	41.2%	294	41.2%
	公共	-	N/A	36	24.3%	36	24.3%
	教育	-	N/A	58	31.7%	58	31.7%
	醫療	-	N/A	642	53.3%	642	53.3%
藝術	-	N/A	75	50.0%	75	50.0%	
其他	-	N/A	73	33.0%	73	33.0%	
未歸	-	N/A	22	29.3%	22	29.3%	
	總計	7,111	27.6%	9,180	39.6%	9,187	39.6%

資料來源：勞動部勞動力發展署就業服務資訊系統

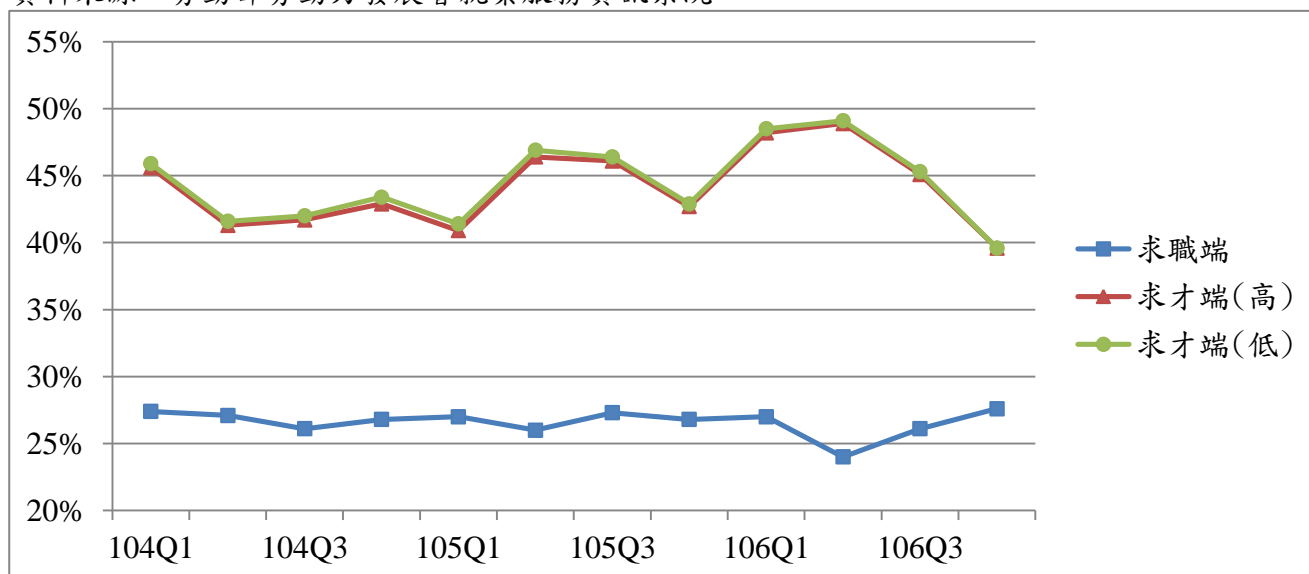


圖 13 中彰投分署求職端及求才端填報薪資比例

資料來源：勞動部勞動力發展署就業服務資訊系統

本報告依據從就業服務蒐集之求職端及求才端填報薪資樣本，估計中彰投地區各種限制條件下之薪資條件，**需特別注意的，本報告相關數據來源僅公立就業服務系統，並不能完全代表中彰投地區平均薪資水準**，另此數據僅為平均「月薪」，並不包含日薪、時薪、面議條件等。就近年趨勢觀之(圖 15)，求職端的平均希望待遇幾乎逐季上升，本季為 28,365 元；求才端願付薪資長期趨勢也逐漸上升，本季為 26,031 元至 30,877 元。

進一步從求職端的希望薪資觀之(詳見表 13)，職業別以「主管及經理人員」職類 39,654 元最高，「基層技術工及勞力工」職類 23,380 元最低。從求才端的願付(最高/最低)薪資觀之(詳見表 13)，職業別以「主管及經理人員」職類 35,439/31,454 元最高<sup>3</sup>，「農林漁牧業生產人員」職類 24,432/22,880 元最低。就行業別而言<sup>4</sup>，最高前三項行業分別為「用水供應及汙染整治業」40,922/36,143 元、「運輸及倉儲業」45,506/33,957 元、「公共行政與國防；強制性社會安全」33,098/31,729 元，最低的三項行業分別為「農林漁牧業」24,840/22,742 元、「藝術、娛樂及休閒服務業」24,012/23,335 元、「教育服務業」26,291/23,809 元。

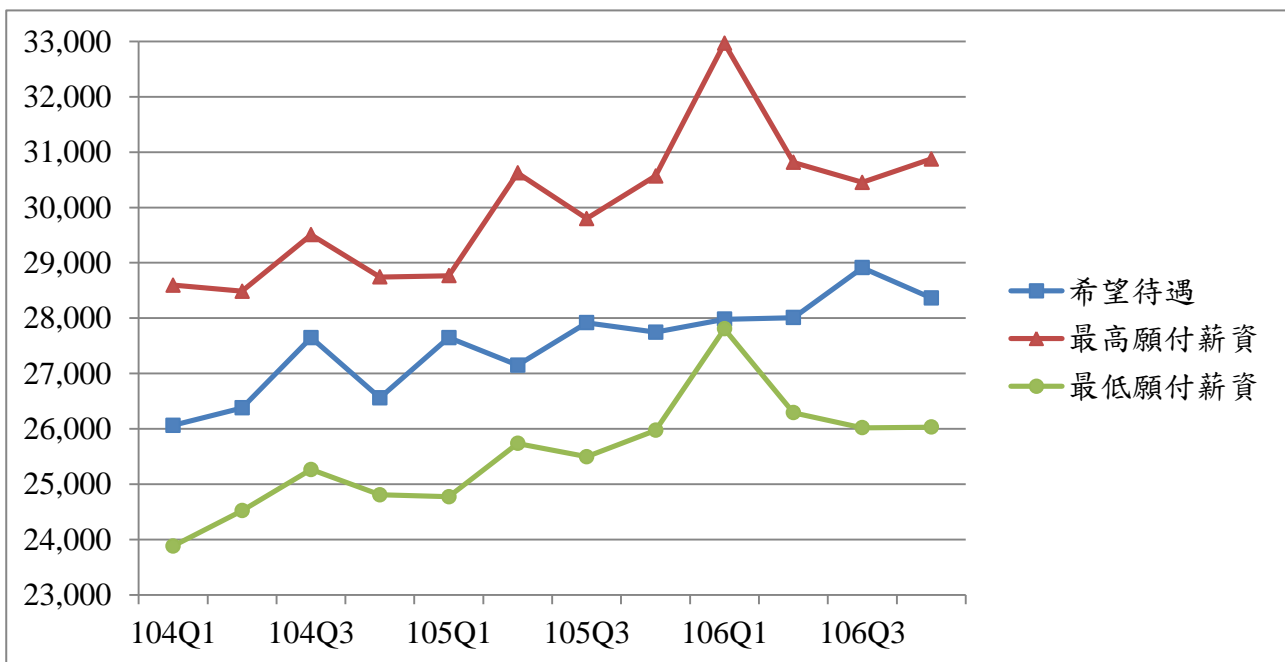


圖 14 中彰投分署求職端及求才端平均薪資水準

資料來源：勞動部勞動力發展署就業服務資訊系統

<sup>3</sup> 此處以求才端最低願付薪資排名。

<sup>4</sup> 為避免極端小樣本影響結果呈現，樣本數不足 100 人之行業別不列入排序。另「未歸類」也不列入排序。

表 13 本季求職求才薪資概況-按職業別與教育程度聯合分析

單位：新臺幣元

項目		職類									總計
		1 主管	2 專業	3 技術	4 事務	5 服務	6 農林	7 技藝	8 機械	9 基層	
國小以下	求職端希望待遇	29,000	N/A	27,500	28,000	22,571	20,409	28,000	24,136	21,836	<b>22,358</b>
	求才端願付最高薪資	N/A	N/A	30,000	N/A	28,429	N/A	26,770	33,375	21,230	<b>25,746</b>
	求才端願付最低薪資	N/A	N/A	30,000	N/A	27,357	N/A	22,008	22,444	21,230	<b>23,734</b>
國中	求職端希望待遇	38,600	24,875	29,715	27,133	25,850	23,225	30,829	25,731	22,830	<b>24,727</b>
	求才端願付最高薪資	N/A	N/A	40,490	26,503	28,363	26,733	30,559	30,877	28,167	<b>30,516</b>
	求才端願付最低薪資	N/A	N/A	28,910	25,003	26,339	25,617	23,886	25,436	25,314	<b>25,881</b>
高中	求職端希望待遇	43,667	30,273	30,500	25,250	27,550	24,269	24,560	26,928	23,614	<b>26,239</b>
	求才端願付最高薪資	33,000	33,066	34,109	32,069	27,739	22,464	38,481	29,157	31,875	<b>32,463</b>
	求才端願付最低薪資	30,667	26,588	25,694	26,697	24,855	22,464	28,895	26,068	24,149	<b>25,970</b>
高職	求職端希望待遇	34,615	29,294	29,878	25,611	25,880	24,046	27,844	25,305	23,479	<b>25,577</b>
	求才端願付最高薪資	33,500	32,737	33,181	26,479	27,969	29,500	32,645	29,167	27,677	<b>30,348</b>
	求才端願付最低薪資	30,050	26,395	26,222	23,917	24,691	25,000	25,299	25,457	23,333	<b>25,164</b>
專科	求職端希望待遇	38,950	34,446	32,547	27,915	29,247	26,800	32,901	26,404	24,311	<b>30,321</b>
	求才端願付最高薪資	34,524	37,947	32,782	29,592	29,434	33,500	32,155	31,286	22,419	<b>33,392</b>
	求才端願付最低薪資	27,295	30,054	26,916	27,787	27,170	27,000	28,526	26,643	22,008	<b>28,121</b>
大學	求職端希望待遇	38,714	34,563	33,249	28,267	28,614	26,750	31,101	29,610	25,867	<b>31,112</b>
	求才端願付最高薪資	38,538	35,885	35,530	36,059	32,000	N/A	34,045	32,143	33,000	<b>35,785</b>
	求才端願付最低薪資	36,654	31,407	28,990	31,367	28,000	N/A	29,132	29,286	29,000	<b>31,007</b>
研究所	求職端希望待遇	44,414	39,750	42,114	36,636	34,400	50,000	31,000	N/A	N/A	<b>39,979</b>
	求才端願付最高薪資	N/A	41,848	N/A	N/A	N/A	N/A	N/A	N/A	N/A	<b>41,848</b>
	求才端願付最低薪資	N/A	39,152	N/A	N/A	N/A	N/A	N/A	N/A	N/A	<b>39,152</b>
不限	求職端希望待遇	34,167	29,468	29,389	25,863	26,823	23,046	31,320	34,914	26,547	<b>29,211</b>
	求才端願付最高薪資	30,000	25,815	25,294	24,083	25,377	21,857	25,305	28,255	22,955	<b>25,133</b>
總計	求職端希望待遇	<b>39,654</b>	<b>34,640</b>	<b>32,671</b>	<b>27,645</b>	<b>26,853</b>	<b>23,493</b>	<b>29,837</b>	<b>26,024</b>	<b>23,380</b>	<b>28,365</b>
	求才端願付最高薪資	<b>35,439</b>	<b>35,830</b>	<b>33,160</b>	<b>29,732</b>	<b>27,419</b>	<b>24,432</b>	<b>32,740</b>	<b>32,522</b>	<b>27,312</b>	<b>30,877</b>
	求才端願付最低薪資	<b>31,454</b>	<b>30,229</b>	<b>26,349</b>	<b>26,454</b>	<b>25,337</b>	<b>22,880</b>	<b>25,944</b>	<b>27,097</b>	<b>23,465</b>	<b>26,031</b>

資料來源：勞動部勞動力發展署就業服務資訊系統

註 1：本表數字未能完全代表中彰投地區實際薪資水平，僅供參考(表 15 亦同)。

註 2：本表數字均為四捨五入，故報告本文計算值誤差為正負 1 新臺幣元。

表 14 本季求才薪資概況-按行業別與教育程度聯合分析

單位：新臺幣元

項目		行業別									
		農林	礦業	製造	電力	用水	營造	批發	運輸	住宿	資訊
國小下	求才端願付最高薪資	N/A	N/A	26,648	N/A	N/A	N/A	N/A	N/A	N/A	N/A
	求才端願付最低薪資	N/A	N/A	23,515	N/A	N/A	N/A	N/A	N/A	N/A	N/A
國中	求才端願付最高薪資	N/A	33,750	30,586	N/A	N/A	N/A	22,792	42,333	27,420	N/A
	求才端願付最低薪資	N/A	32,250	26,010	N/A	N/A	N/A	21,794	29,722	25,069	N/A
高中	求才端願付最高薪資	25,000	N/A	33,876	29,727	/0	27,950	32,952	34,771	26,939	26,000
	求才端願付最低薪資	23,000	N/A	25,931	25,182	/0	22,206	26,859	32,312	24,779	26,000
高職	求才端願付最高薪資	32,333	N/A	30,793	45,000	42,364	31,292	28,475	36,286	27,282	33,500
	求才端願付最低薪資	26,000	N/A	25,145	28,750	37,636	24,751	24,426	30,714	23,345	27,500
專科	求才端願付最高薪資	33,500	N/A	34,571	N/A	N/A	36,571	33,407	30,000	28,353	N/A
	求才端願付最低薪資	27,000	N/A	28,582	N/A	N/A	27,143	25,333	36,667	25,271	N/A
大學	求才端願付最高薪資	N/A	N/A	36,524	N/A	N/A	N/A	22,000	N/A	33,105	N/A
	求才端願付最低薪資	N/A	N/A	31,467	N/A	N/A	N/A	22,000	N/A	25,159	N/A
研究所	求才端願付最高薪資	N/A	N/A	42,073	N/A	N/A	N/A	N/A	N/A	N/A	N/A
	求才端願付最低薪資	N/A	N/A	39,049	N/A	N/A	N/A	N/A	N/A	N/A	N/A
不限	求才端願付最高薪資	23,405	N/A	28,433	30,000	35,634	35,984	26,992	49,425	26,862	35,000
	求才端願付最低薪資	22,059	N/A	24,108	30,000	30,669	29,260	24,700	34,852	23,827	25,000
總計	求才端願付最高薪資	<b>24,840</b>	<b>33,750</b>	<b>31,331</b>	<b>35,087</b>	<b>40,922</b>	<b>34,256</b>	<b>28,451</b>	<b>45,506</b>	<b>27,268</b>	<b>33,579</b>
	求才端願付最低薪資	<b>22,742</b>	<b>32,250</b>	<b>25,903</b>	<b>27,261</b>	<b>36,143</b>	<b>27,465</b>	<b>24,863</b>	<b>33,957</b>	<b>24,169</b>	<b>26,632</b>

資料來源：勞動部勞動力發展署就業服務資訊系統

單位：新臺幣元

項目		行業別									
		金融	不動	專業	支援	公共	教育	醫療	藝術	其他	未歸
國小下	求才端願付最高薪資	N/A	N/A	N/A	23,000	N/A	N/A	28,429	N/A	21,009	N/A
	求才端願付最低薪資	N/A	N/A	N/A	23,000	N/A	N/A	27,357	N/A	21,009	N/A
國中	求才端願付最高薪資	N/A	N/A	35,000	29,916	N/A	21,200	26,281	N/A	31,062	N/A
	求才端願付最低薪資	N/A	N/A	23,286	26,959	N/A	21,200	26,281	N/A	26,447	N/A
高中	求才端願付最高薪資	N/A	26,000	24,000	29,240	N/A	26,400	26,805	24,767	N/A	N/A
	求才端願付最低薪資	N/A	23,000	22,667	27,407	N/A	23,600	23,180	22,986	N/A	N/A
高職	求才端願付最高薪資	N/A	N/A	27,706	26,916	29,055	27,737	27,940	24,400	21,009	36,000
	求才端願付最低薪資	N/A	N/A	25,010	25,593	28,155	23,952	26,858	23,200	21,009	36,000
專科	求才端願付最高薪資	N/A	N/A	31,000	26,287	32,782	27,308	32,561	N/A	31,930	N/A
	求才端願付最低薪資	N/A	N/A	25,000	23,737	32,263	23,692	28,315	N/A	31,930	N/A
大學	求才端願付最高薪資	N/A	N/A	26,000	30,439	38,017	27,693	36,568	25,000	29,020	N/A
	求才端願付最低薪資	N/A	N/A	26,000	29,020	33,035	25,193	32,886	25,000	29,020	N/A
研究所	求才端願付最高薪資	N/A	N/A	40,000	N/A	N/A	N/A	N/A	N/A	N/A	N/A
	求才端願付最低薪資	N/A	N/A	40,000	N/A	N/A	N/A	N/A	N/A	N/A	N/A
不限	求才端願付最高薪資	N/A	25,857	23,364	24,318	22,000	22,775	27,892	23,729	31,100	26,192
	求才端願付最低薪資	N/A	25,857	22,713	22,818	22,000	22,775	27,151	23,422	26,335	24,240
總計	求才端願付最高薪資	<b>N/A</b>	<b>25,939</b>	<b>28,457</b>	<b>26,849</b>	<b>33,098</b>	<b>26,291</b>	<b>28,871</b>	<b>24,012</b>	<b>30,144</b>	<b>26,638</b>
	求才端願付最低薪資	<b>N/A</b>	<b>24,212</b>	<b>24,186</b>	<b>24,974</b>	<b>31,729</b>	<b>23,809</b>	<b>27,154</b>	<b>23,335</b>	<b>26,254</b>	<b>24,774</b>

資料來源：勞動部勞動力發展署就業服務資訊系統



## 七、本季求職求才概況-按個案分析

本分署依據《就業服務法》第24條規定，針對獨力負擔家計者、中高齡者、身心障礙者、原住民、生活扶助戶中有工作能力者、長期失業者、二度就業婦女、家庭暴力受害人、更生受保護人等自願就業人員，致力促進其就業。106年第4季轄區內服務特定對象之新登記求職人數分別為獨力負擔家計者445人、中高齡者6,747人、身心障礙者1,418人、原住民855人、生活扶助戶274人、長期失業者1,039人、二度就業婦女1,210人、家暴被害人3人、更生受保護人280人。新登記求職就業率方面，除家暴被害人樣本數不足外，以二度就業婦女16.7%最高、中高齡者15.8%次之(詳見表15)。

表 15 本季求職求才概況-按個案區分

年季別		無個案	一般	獨力	中高	身心	原住	生活	長期	二度	家暴被	更生
年	季	區分	求職者	負擔 家計 者	齡者	障礙 者	民	扶助 戶	失業 者	就業 婦女	害人	受保 護人
新登記求職人數(A)												
106	4	25,740	9,494	445	6,747	1,418	855	274	1,039	1,210	3	280
106	3	29,135	10,320	446	7,184	1,436	1,043	323	1,220	1,565	3	289
105	4	21,983	7,801	463	6,408	1,353	877	257	2,030	1,518	1	276
新登記求才人數(B)												
106	4	23,186	10,938	1,410	2,552	1,038	3,442	1,625	962	0	0	92
106	3	30,487	13,221	2,296	3,377	1,427	4,854	2,220	1,325	0	0	157
105	4	26,793	14,690	2,912	3,607	1,451	4,859	2,437	1,875	0	0	202
新登記求供倍數(B/A)												
106	4	0.90	1.15	3.17	0.38	0.73	4.03	5.93	0.93	-	-	0.33
106	3	1.05	1.28	5.15	0.47	0.99	4.65	6.87	1.09	-	-	0.54
105	4	1.22	1.88	6.29	0.56	1.07	5.54	9.48	0.92	-	-	0.73
新登記求職推介人數(C)												
106	4	3,749	1,485	64	1,065	211	103	40	158	202	1	30
106	3	6,103	2,495	104	1,358	206	181	63	347	323	0	33
105	4	4,017	1,584	79	1,123	249	140	43	354	288	0	49
新登記求職就業率(C/A)												
106	4	14.6%	15.6%	14.4%	15.8%	14.9%	12.0%	14.6%	15.2%	16.7%	33.3%	10.7%
106	3	20.9%	24.2%	23.3%	18.9%	14.3%	17.4%	19.5%	28.4%	20.6%	0.0%	11.4%
105	4	18.3%	20.3%	17.1%	17.5%	18.4%	16.0%	16.7%	17.4%	19.0%	0.0%	17.8%

資料來源：勞動部勞動力發展署就業服務資訊系統

## 八、本季求職者未能順利推介就業原因

探討本分署轄區 106 年第 4 季求職者未能順利推介就業原因(詳見表 16)，就本分署從求職者回收共 5,294 份求職介紹卡做為樣本進行分析，以「求職者本身條件不合」占 33.2%最高，「與求職者就業意願不合」31.6%次之，接著依序為「求才廠商已錄用額滿」26.7%，「求職者已另自行就業」7.3%，「已錄取未報到」1.2%。

從「與求職者就業意願不合」探究其細部原因，以「工作環境不合」占 13.2%最高，「工作時間不合」占 5.0%次之。從「求職者本身條件不合」探究其細部原因，以「體能、健康條件不合」占 16.5%最高，「技術不合」占 16.0%次之。

表 16 本季求職者未能順利推介就業原因分析

項目	本季		上季		去年同期	
	人數	比例	人數	比例	人數	比例
與求職者就業意願不合	1,674	31.6%	1,903	30.6%	2,040	37.1%
待遇不合	157	3.0%	161	2.6%	176	3.2%
福利措施不合	69	1.3%	65	1.0%	77	1.4%
工作地點不合	58	1.1%	37	0.6%	30	0.5%
工作時間不合	267	5.0%	294	4.7%	281	5.1%
工作環境不合	701	13.2%	737	11.8%	884	16.1%
工作內容不合	226	4.3%	325	5.2%	340	6.2%
與個人性向不合	196	3.7%	284	4.6%	252	4.6%
求職者本身條件不合	1,755	33.2%	2,097	33.7%	1,676	30.4%
技術不合	846	16.0%	940	15.1%	821	14.9%
教育程度不合	11	0.2%	14	0.2%	10	0.2%
體能、健康條件不合	873	16.5%	1,109	17.8%	826	15.0%
其他條件不合	25	0.5%	34	0.5%	19	0.3%
求才廠商已錄用額滿	1,413	26.7%	1,623	26.1%	1,334	24.2%
求職者已另自行就業	387	7.3%	499	8.0%	388	7.0%
已錄取未報到	65	1.2%	103	1.7%	67	1.2%
總計	5,294	100%	6,225	100%	5,505	100%

資料來源：勞動部勞動力發展署就業服務資訊系統

進一步從表 16 挑出數項影響求職者未能推介就業較重大的原因，另探討其是否與求職者特性有顯著關聯(詳見表 17)，從性別角度來看，男性在「工作環境不合」及「技術不合」比例明顯高於女性；從年齡角度來觀察，可看出青年對於「工作環境」較為要求，中高齡者在「體能、健康條件」上普遍較差，也反應在數據上。

從教育程度來看，大致上學歷條件越高的求職者，其填報「技術不合」的比例也越高。另一方面，學歷條件較低的求職者，填報「體能、健康條件不合」的比例也較高。

表 17 本季求職者未能順利推介就業原因分析-按求職者特性

項目		樣本數	工作環境 不合	工作內容 不合	技術 不合	體能、健康 條件不合
性別	男	2,391	14.2%	4.6%	18.1%	16.9%
	女	2,903	12.4%	4.0%	14.3%	16.2%
年齡	青年	986	15.2%	2.9%	17.0%	10.5%
	壯年	2,132	13.1%	4.8%	15.8%	10.7%
	中高齡	2,176	12.5%	3.6%	15.7%	24.9%
教育程度	國小以下	169	20.1%	4.1%	7.1%	33.1%
	國中	853	17.4%	3.8%	11.1%	25.0%
	高中	471	12.7%	3.6%	16.6%	20.6%
	高職	1,947	14.8%	4.0%	15.6%	16.9%
	專科	649	8.2%	5.1%	20.3%	13.7%
	大學	1,099	10.3%	4.9%	18.5%	7.5%
	研究所	106	4.7%	4.7%	20.8%	6.6%
總計		5,294	13.2%	4.3%	16.0%	16.5%

資料來源：勞動部勞動力發展署就業服務資訊系統

## 九、本季求才廠商職缺未能補實原因

探討本分署轄區 106 年第 4 季求才廠商職缺未能補實原因(詳見表 18)，就本分署從求才廠商回收共 1,512 份求職介紹卡做為樣本進行分析，以「求職者本身條件不合」占 59.7%最高，「求才廠商已錄用額滿」占 21.5%次之，接著依序為「雇主提供條件不合」13.0%，「已錄取未報到」4.6%，「求職者已另自行就業」1.3%。

從「求職者本身條件不合」探究其細部原因，以「技術不合」占 28.7%最高，「體能、健康條件不合」占 27.4%次之。從「雇主提供條件不合」探究其細部原因，以「工作時間不合」占 4.0%最高，「工作環境不合」占 3.9%次之。

表 18 本季求才廠商職缺未能補實原因分析

項目	本季		上季		去年同期	
	人數	比例	人數	比例	人數	比例
雇主提供條件不合	196	13.0%	234	12.7%	243	16.4%
待遇不合	40	2.6%	44	2.4%	51	3.5%
福利措施不合	8	0.5%	12	0.7%	7	0.5%
工作地點不合	15	1.0%	7	0.4%	5	0.3%
工作時間不合	61	4.0%	65	3.5%	62	4.2%
工作環境不合	59	3.9%	99	5.4%	91	6.2%
與個人性向不合	13	0.9%	7	0.4%	27	1.8%
求職者本身條件不合	902	59.7%	1,044	56.9%	824	55.8%
技術不合	434	28.7%	397	21.6%	357	24.2%
教育程度不合	2	0.1%	4	0.2%	4	0.3%
體能、健康條件不合	414	27.4%	579	31.5%	399	27.0%
其他條件不合	52	3.4%	64	3.5%	64	4.3%
求才廠商已錄用額滿	325	21.5%	453	24.7%	313	21.2%
求職者已另自行就業	19	1.3%	23	1.3%	13	0.9%
已錄取未報到	70	4.6%	82	4.5%	85	5.8%
總計	1,512	100%	1,836	100%	1,478	100%

資料來源：勞動部勞動力發展署就業服務資訊系統

進一步從表 18 挑出兩項影響求才廠商職缺未能補實較重大的原因，另探討其是否與求職者特性有顯著關聯(詳見表 19)，從性別角度來看，男性在「技術不合」比例較高，女性則在「體能、健康條件不合」比例較高；從年齡角度觀察，青年「技術不合」比例較高，中高齡則在「體能、健康條件不合」比例上明顯較高。

從教育程度來看，可看出求才廠商認為大學及研究所學歷條件的求職者「技術不合」比例偏高，從此結果可看出尋求公立就業服務的高學歷求職者，普遍被認為有學用落差的問題。另一方面，對於國小以下及國中學歷條件的求職者「體能、健康條件不合」的比例也偏高。

表 19 本季求才廠商職缺未能補實原因分析-按求職者特性

項目		樣本數	技術不合	體能、健康條件不合
性別	男	666	31.7%	25.5%
	女	846	26.4%	28.8%
年齡	青年	238	36.1%	19.7%
	壯年	547	29.1%	19.0%
	中高齡	727	26.0%	36.2%
教育程度	國小以下	45	17.8%	53.3%
	國中	240	25.8%	39.2%
	高中	134	11.1%	29.1%
	高職	551	26.9%	27.0%
	專科	216	34.7%	23.1%
	大學	295	35.6%	17.6%
	研究所	31	35.5%	19.4%
總計		1,512	28.7%	27.4%

資料來源：勞動部勞動力發展署就業服務資訊系統

## 十、本季失業給付及資遣通報人數統計

本分署轄區 106 年第 4 季「失業給付推介就業人數」為 2,460 人，較上季減 150 人(-5.7%)，較去年同期增 403 人(+19.6%)。「失業給付初次認定人數」為 2,313 人，較上季減 213 人(-8.4%)，較去年同期減 147 人(-6.0%)。「失業給付再次認定人數」為 7,718 人，較上季減 160 人(-2.0%)，較去年同期增 109 人(+1.4%)。

「資遣離職通報人數」方面，本季為 4,885 人，較上季增 387 人(+8.6%)，較去年同期減 248 人(-4.8%) (見表 20)。

表 20 本分署轄區辦理失業給付及資遣通報人數統計

年季別		失業給付 推介就業人數	失業給付 初次認定人數	失業給付 再次認定人數	資遣離職 通報人數
年	季				
106	4	2,460	2,313	7,718	4,885
106	3	2,610	2,526	7,878	4,498
106	2	2,825	2,346	8,378	3,969
106	1	2,589	2,900	8,159	4,290
105	4	2,057	2,460	7,609	5,133
105	3	2,600	2,400	7,118	4,230
105	2	2,527	2,090	7,633	3,630
105	1	2,500	2,861	7,840	4,456
104	4	1,748	2,254	7,417	4,261
104	3	2,807	2,955	6,925	3,937
104	2	2,416	2,064	7,996	3,435
104	1	1,970	3,371	9,456	3,871

資料來源：勞動部勞動力發展署就業服務資訊系統

## 肆、就業市場熱門行、職業

### 一、本季熱門行業

檢視本分署轄區 106 年第 4 季各行業求才概況(詳見表 21)，中彰投地區本季新登記求才人數以「製造業」14,145 人(占 61.3%)為最大宗，「批發及零售業」2,675 人(占 11.6%)次之，接著為「住宿及餐飲業」1,830 人(占 7.9%)。這三項行業合計約占本分署釋出職缺之 80.8%。

表 21 本季中彰投地區就業市場各行業(大類)求才概況

行業	新登記求才人數			增減		
	本季 (A)	上季 (B)	去年 同期 (C)	相較 上季 (A-B)	相較去 年同期 (A-C)	本季 求才 利用率
農、林、漁、牧業	136	159	177	-14%	-23%	16.9%
礦業及土石採取業	45	31	45	45%	0%	0.0%
製造業	14,145	20,079	15,255	-30%	-7%	13.4%
電力及燃氣供應業	35	56	39	-38%	-10%	11.4%
用水供應及污染整治業	149	181	133	-18%	12%	3.4%
營建工程業	399	729	550	-45%	-27%	9.3%
批發及零售業	2,675	3,063	2,864	-13%	-7%	10.7%
運輸及倉儲業	518	582	678	-11%	-24%	8.5%
住宿及餐飲業	1,830	1,783	2,880	3%	-36%	10.3%
出版、影音製作、傳播及資通訊服務業	56	129	180	-57%	-69%	39.3%
金融及保險業	24	58	38	-59%	-37%	12.5%
不動產業	54	74	75	-27%	-28%	1.9%
專業、科學及技術服務業	319	357	388	-11%	-18%	3.4%
支援服務業	714	895	1,090	-20%	-34%	22.0%
公共行政及國防；強制性社會安全	148	149	228	-1%	-35%	31.1%
教育業	183	272	197	-33%	-7%	12.6%
醫療保健及社會工作服務業	1,205	1,323	806	-9%	50%	10.8%
藝術、娛樂及休閒服務業	150	105	324	43%	-54%	6.7%
其他服務業	221	242	396	-9%	-44%	13.1%
未歸類	75	84	448	-11%	-83%	13.3%

資料來源：勞動部勞動力發展署就業服務資訊系統

我國行業類別係參酌聯合國國際行業標準分類(International Standard Industrial Classification of All Economic Activities, ISIC)編訂，依據各類產業結構分為「大類」(20項)、「中類」(89項)、「小類」(254項)、「細類」(551類)4個層級，以下將依「中類」、「小類」順序檢視本季中彰投地區新登記求才人數前20名之行業，供求職者了解轄區內產業變化趨勢。

以「中類」行業別觀之(表22)，本季新登記求才人數前5名行業依序為「金屬製品製造業」2,654人、「機械設備製造業」1,975人、「餐飲業」1,138人、「食品及飼品製造業」1,133人、「電子零組件製造業」1,099人。

表 22 本季中彰投地區就業市場熱門行業(中類)

排名	行業	求才人數			增減		本季推介成功(D)
		本季(A)	上季(B)	去年同期(C)	相較上季(A-B)/B	相較去年同期(A-C)/C	
1	金屬製品製造業	2,654	3,340	2,706	-21%	-2%	348
2	機械設備製造業	1,975	2,573	1,733	-23%	14%	190
3	餐飲業	1,138	1,084	1,980	5%	-43%	97
4	食品及飼品製造業	1,133	1,540	1,400	-26%	-19%	274
5	電子零組件製造業	1,099	3,236	1,897	-66%	-42%	52
6	塑膠製品製造業	930	966	1,120	-4%	-17%	119
7	電腦、電子產品及光學製品製造業	872	1,414	501	-38%	74%	104
8	日常用品零售業	857	1,107	778	-23%	10%	89
9	紡織業	802	1,095	819	-27%	-2%	152
10	日常用品批發業	793	795	975	0%	-19%	100
11	居住型照顧服務業	748	731	400	2%	87%	71
12	橡膠製品製造業	729	728	760	0%	-4%	84
13	住宿業	692	699	900	-1%	-23%	91
14	工業原料零售業	634	702	726	-10%	-13%	41
15	紙漿、紙及紙製品製造業	524	606	646	-14%	-19%	80
16	其他製造業	506	612	373	-17%	36%	88
17	汽車及其零件製造業	441	489	386	-10%	14%	55
18	其他運輸工具製造業	397	553	380	-28%	4%	71
19	工業原料批發業	391	459	385	-15%	2%	56
20	陸上運輸業	378	326	463	16%	-18%	42

資料來源：勞動部勞動力發展署就業服務資訊系統



相較於「中類」行業排名可看出本分署轄區內哪些行業較為熱門，從「細類」行業排名更能清楚看出哪些「產業」特別熱門(詳見表 23)，本季新登記求才人數前 5 名行業(細類)依序為「其他金屬製品製造業」1,886 人、「餐館業」1,013 人、「其他食品製造業」936 人、「塑膠製品製造業」930 人、「光學儀器及設備製造業」817 人。

表 23 本季中彰投地區就業市場熱門行業(細類)

排名	行業	求才人數			增減		本季推介成功(D)
		本季(A)	上季(B)	去年同期(C)	相較上季(A-B)/B	相較去年同期(A-C)/C	
1	其他金屬製品製造業	1,886	2,388	1,917	-21%	-2%	268
2	餐館業	1,013	900	1,594	13%	-36%	91
3	其他食品製造業	936	1,243	1,175	-25%	-20%	252
4	塑膠製品製造業	930	966	1,120	-4%	-17%	119
5	光學儀器及設備製造業	817	1,370	257	-40%	218%	99
6	通用機械設備製造業	799	1,133	728	-29%	10%	92
7	居住型照顧服務業	748	731	400	2%	87%	71
8	金屬加工用機械設備製造業	740	1,040	621	-29%	19%	58
9	橡膠製品製造業	729	728	760	0%	-4%	84
10	綜合商品零售業	685	865	549	-21%	25%	55
11	紡織品製造業	499	624	459	-20%	9%	47
12	金屬刀具、手工具及模具製造業	465	525	432	-11%	8%	45
13	其他專用機械設備製造業	436	400	384	9%	14%	40
14	其他電子零組件製造業	409	1,419	381	-71%	7%	20
15	短期住宿業	407	361	527	13%	-23%	68
16	光電材料及元件製造業	359	1,369	882	-74%	-59%	25
17	汽機車及其零配件、用品零售業	295	426	318	-31%	-7%	8
18	半導體製造業	294	384	579	-23%	-49%	7
19	其他基本金屬製造業	292	467	326	-37%	-10%	38
20	其他住宿業	285	338	373	-16%	-24%	23

資料來源：勞動部勞動力發展署就業服務資訊系統

另一方面，觀察轄區內各就業中心的熱門行業(詳見表 24)，臺中就業中心以「餐飲業」最為熱門、豐原就業服務站以「電子零組件製造業」最為熱門，沙鹿、彰化、員林就業中心以「金屬製品製造業」最為熱門，至於南投就業中心則以「住宿業」最熱門。

表 24 本季各就業中心熱門行業(中類)

排名	臺中		豐原		沙鹿	
	行業	人數	行業	人數	行業	人數
1	機械設備製造業	547	電子零組件製造業	677	機械設備製造業	358
2	電腦、電子產品及光學製品製造業	401	機械設備製造業	641	金屬製品製造業	345
3	金屬製品製造業	358	金屬製品製造業	408	食品及飼品製造業	326
4	工業原料零售業	249	電腦、電子產品及光學製品製造業	179	塑膠製品製造業	308
5	電子零組件製造業	245	餐飲業	166	其他製造業	146
6	日常用品批發業	219	住宿業	127	餐飲業	145
7	餐飲業	205	塑膠製品製造業	126	其他運輸工具製造業	130
8	居住型照顧服務業	185	陸上運輸業	115	汽車及其零件製造業	102
9	日常用品零售業	180	日常用品批發業	88	醫療保健業	92
10	陸上運輸業	140	工業原料批發業	81	紡織業	89
排名	彰化		員林		南投	
	行業	人數	行業	人數	行業	人數
1	金屬製品製造業	760	金屬製品製造業	565	住宿業	498
2	紡織業	380	食品及飼品製造業	340	餐飲業	332
3	日常用品零售業	210	橡膠製品製造業	323	食品及飼品製造業	280
4	機械設備製造業	196	紡織業	271	日常用品零售業	227
5	橡膠製品製造業	181	居住型照顧服務業	245	金屬製品製造業	218
6	塑膠製品製造業	181	餐飲業	205	紙漿、紙及紙製品製造業	154
7	汽車及其零件製造業	171	日常用品批發業	186	居住型照顧服務業	140
8	日常用品批發業	136	塑膠製品製造業	179	工業原料零售業	138
9	電腦、電子產品及光學製品製造業	118	紙漿、紙及紙製品製造業	155	運動、娛樂及休閒服務業	123
10	工業原料零售業	115	機械設備製造業	139	電腦、電子產品及光學製品製造業	107

資料來源：勞動部勞動力發展署就業服務資訊系統

## 二、本季熱門職業

檢視本分署轄區106年第4季廠商新登記求職求才人數排名前20名之職類，探討目前轄區就業市場熱門職缺概況，供求職者參考(詳見表25)。

本季轄區內求職者希望從事之工作，依序為「製造勞力工」5,611人、「事務秘書」2,628人、「包裝及有關機械操作人員」1,041人。至於求才廠商提供之職缺，依序為「製造勞力工」3,648人、「其他製程控制技術員」1,817人、「商店銷售有關人員」887人。本季求供倍數最高前3名的職類依序為「加油站服務員」8.39、「焊接及切割人員」4.75、「未分類其他生產機械設備操作人員」3.65。

轄內各就業中心求職求才熱門職業，詳細數據請參考表26至表31。

表 25 本季中彰投地區就業市場熱門職業前 20 名

求職 排名	求才 排名	職類	求職 人數 (A)	求才 人數 (B)	求才僱 用人數 (C)	求供 倍數 (B/A)
1	1	9320 製造勞力工	5,061	3,648	718	0.72
2	24	4120 事務秘書	2,628	284	95	0.11
3	6	8193 包裝及有關機械操作人員	1,041	731	165	0.70
4	3	5220 商店銷售有關人員	853	887	89	1.04
5	4	5139 其他餐飲服務人員	786	831	51	1.06
6	28	4110 一般辦公室事務人員	762	238	55	0.31
7	11	3322 商業銷售代表	560	470	31	0.84
8	7	5320 個人健康照顧工作人員	559	686	81	1.23
9	2	3139 其他製程控制技術員	555	1,817	227	3.27
10	10	9909 未分類其他基層技術工及勞力工	507	562	85	1.11
11	17	9112 辦公室、旅館及類似場所清潔工及幫工	450	339	38	0.75
12	23	8322 小客車及小貨車駕駛人員	438	295	38	0.67
13	21	4222 接待員及服務台事務人員	416	322	28	0.77
14	43	4311 會計及簿記事務人員	410	126	25	0.31
15	26	5404 保全及警衛人員	384	246	47	0.64
16	34	8202 電力及電子設備組裝人員	378	203	21	0.54
17	30	9502 環境清掃工	378	218	58	0.58
18	63	2431 廣告及行銷專業人員	305	55	7	0.18
19	13	4321 存貨事務人員	270	379	70	1.40
20	17	8201 機械組裝人員	267	339	49	1.27
21	8	7993 非食品飲料產品分級及檢查人員	258	677	58	2.62
23	5	7223 金屬工具機設定及操作人員	231	759	97	3.29
25	16	8142 塑膠製品機械操作人員	223	355	15	1.59
29	19	3117 工業及生產技術員	196	331	46	1.69
31	9	8199 未分類其他生產機械設備操作人員	173	631	91	3.65
32	14	4322 生產事務人員	171	378	36	2.21
41	12	3339 其他企業支援服務代理人	125	454	23	3.63
63	20	7212 焊接及切割人員	68	323	21	4.75
74	15	5295 加油站服務員	44	369	37	8.39

資料來源：勞動部勞動力發展署就業服務資訊系統

表 26 本季臺中就業中心轄區熱門職業排名

求職 排名	求才 排名	職類	求職 人數 (A)	求才 人數 (B)	求才僱 用人數 (C)	求供 倍數 (B/A)
1	24	4120 事務秘書	667	53	17	0.08
2	1	9320 製造勞力工	662	418	65	0.63
3	38	4110 一般辦公室事務人員	283	27	5	0.10
4	3	5220 商店銷售有關人員	258	309	7	1.20
5	4	3322 商業銷售代表	255	232	10	0.91
6	6	5139 其他餐飲服務人員	165	164	1	0.99
7	53	4311 會計及簿記事務人員	162	15	6	0.09
8	28	8193 包裝及有關機械操作人員	144	42	10	0.29
9	51	2431 廣告及行銷專業人員	134	16	0	0.12
10	5	5320 個人健康照顧工作人員	100	169	14	1.69
18	7	3117 工業及生產技術員	61	137	1	2.25
21	2	3139 其他製程控制技術員	58	313	21	5.40
28	8	2141 工業及生產工程師	44	122	0	2.77
32	9	2151 電機工程師	38	113	0	2.97
113	10	8331 大客車駕駛人員	2	110	5	55.00

資料來源：勞動部勞動力發展署就業服務資訊系統

表 27 本季豐原就業服務站轄區熱門職業排名

求職 排名	求才 排名	職類	求職 人數 (A)	求才 人數 (B)	求才僱 用人數 (C)	求供 倍數 (B/A)
1	2	9320 製造勞力工	950	444	55	0.47
2	22	4120 事務秘書	375	46	14	0.12
3	1	3139 其他製程控制技術員	183	493	39	2.69
4	5	8202 電力及電子設備組裝人員	178	170	20	0.96
5	15	8193 包裝及有關機械操作人員	123	54	15	0.44
6	41	5404 保全及警衛人員	120	20	1	0.17
7	32	4110 一般辦公室事務人員	112	31	9	0.28
8	6	5139 其他餐飲服務人員	107	150	2	1.40
9	9	6010 農藝及園藝作物栽培人員	94	97	45	1.03
10	10	5220 商店銷售有關人員	92	90	4	0.98
21	4	7223 金屬工具機設定及操作人員	54	171	22	3.17
22	3	7993 非食品飲料產品分級及檢查人員	53	178	15	3.36
34	7	4322 生產事務人員	31	121	3	3.90
74	8	8331 大客車駕駛人員	7	100	0	14.29

資料來源：勞動部勞動力發展署就業服務資訊系統

表 28 本季沙鹿就業中心轄區熱門職業排名

求職 排名	求才 排名	職類	求職 人數 (A)	求才 人數 (B)	求才僱 用人數 (C)	求供 倍數 (B/A)
1	2	9320 製造勞力工	884	445	56	0.50
2	30	4120 事務秘書	361	26	3	0.07
3	4	8193 包裝及有關機械操作人員	142	135	24	0.95
4	20	9909 未分類其他基層技術工及勞 力工	141	38	1	0.27
5	1	3139 其他製程控制技術員	129	493	116	3.82
6	26	4110 一般辦公室事務人員	109	30	8	0.28
7	59	8202 電力及電子設備組裝人員	89	5	0	0.06
8	8	5139 其他餐飲服務人員	81	88	0	1.09
9	19	5220 商店銷售有關人員	74	41	3	0.55
10	7	8201 機械組裝人員	64	103	19	1.61
13	5	5320 個人健康照顧工作人員	53	120	27	2.26
14	6	7993 非食品飲料產品分級及檢查 人員	50	104	6	2.08
15	10	4321 存貨事務人員	46	75	19	1.63
22	3	7223 金屬工具機設定及操作人員	39	219	25	5.62
44	9	7212 焊接及切割人員	13	84	1	6.46

資料來源：勞動部勞動力發展署就業服務資訊系統

表 29 本季彰化就業中心轄區熱門職業排名

求職 排名	求才 排名	職類	求職 人數 (A)	求才 人數 (B)	求才僱 用人數 (C)	求供 倍數 (B/A)
1	1	9320 製造勞力工	633	739	113	1.17
2	30	4120 事務秘書	360	26	5	0.07
3	3	8193 包裝及有關機械操作人員	233	204	40	0.88
4	14	4110 一般辦公室事務人員	98	81	18	0.83
5	13	5220 商店銷售有關人員	98	88	6	0.90
6	8	5320 個人健康照顧工作人員	92	116	3	1.26
7	19	5139 其他餐飲服務人員	88	52	1	0.59
8	20	3322 商業銷售代表	86	50	5	0.58
9	2	3139 其他製程控制技術員	83	223	33	2.69
10	15	8322 小客車及小貨車駕駛人員	61	77	7	1.26
12	5	9909 未分類其他基層技術工及勞 力工	52	134	13	2.58
17	4	7993 非食品飲料產品分級及檢查 人員	36	154	14	4.28
17	6	8142 塑膠製品機械操作人員	36	125	10	3.47
20	9	7223 金屬工具機設定及操作人員	33	115	6	3.48
21	10	4321 存貨事務人員	32	113	15	3.53
26	7	8199 未分類其他生產機械設備操 作人員	28	125	16	4.46

資料來源：勞動部勞動力發展署就業服務資訊系統

表 30 本季員林就業中心轄區熱門職業排名

求職 排名	求才 排名	職類	求職 人數 (A)	求才 人數 (B)	求才僱 用人數 (C)	求供 倍數 (B/A)
1	1	9320 製造勞力工	1,129	1,216	334	1.08
2	17	4120 事務秘書	444	65	22	0.15
3	3	8193 包裝及有關機械操作人員	288	163	39	0.57
4	4	5220 商店銷售有關人員	110	159	31	1.45
5	6	5320 個人健康照顧工作人員	95	135	14	1.42
6	27	4110 一般辦公室事務人員	88	38	5	0.43
7	13	9909 未分類其他基層技術工及勞 力工	85	77	16	0.91
8	7	5139 其他餐飲服務人員	68	127	4	1.87
9	19	8322 小客車及小貨車駕駛人員	65	62	10	0.95
10	36	4311 會計及簿記事務人員	58	29	6	0.50
12	2	3139 其他製程控制技術員	48	218	9	4.54
20	5	8199 未分類其他生產機械設備操 作人員	36	155	17	4.31
22	8	7223 金屬工具機設定及操作人員	34	114	28	3.35
31	10	2220 護理及助產專業人員	26	89	1	3.42
48	9	7212 焊接及切割人員	12	94	12	7.83

資料來源：勞動部勞動力發展署就業服務資訊系統

表 31 本季南投就業中心轄區熱門職業排名

求職 排名	求才 排名	職類	求職 人數 (A)	求才 人數 (B)	求才僱 用人數 (C)	求供 倍數 (B/A)
1	1	9320 製造勞力工	803	386	95	0.48
2	15	4120 事務秘書	421	68	34	0.16
3	2	5139 其他餐飲服務人員	277	250	43	0.90
4	4	5220 商店銷售有關人員	221	200	38	0.90
5	6	9112 辦公室、旅館及類似場所清 潔工及幫工	146	143	19	0.98
6	20	9502 環境清掃工	146	43	22	0.29
7	9	5320 個人健康照顧工作人員	129	122	16	0.95
8	3	9909 未分類其他基層技術工及勞 力工	125	202	46	1.62
9	5	4222 接待員及服務台事務人員	117	182	21	1.56
10	26	8322 小客車及小貨車駕駛人員	116	33	4	0.28
11	7	8193 包裝及有關機械操作人員	111	133	37	1.20
38	8	8199 未分類其他生產機械設備操 作人員	19	129	39	6.79
63	10	5295 加油站服務員	7	100	14	14.29

資料來源：勞動部勞動力發展署就業服務資訊系統

## 伍、結論

透過前述相關就業服務統計數據，彙整以下數項結論：

### 1. 【整體求職求才概況】

根據表 2 顯示，本季新登記求職人數為 25,740 人，較上季減 11.7%，較去年同期增 17.1%；新登記求才人數為 23,186 人，較上季減 23.9%，較去年同期減 13.5%。

### 2. 【年齡級距特性】

根據表 5 顯示，本季新登記求職人數以「25-29 歲」求職者占 16.1%最高，「30-34 歲」求職者占 14.4%次之。

### 3. 【教育程度特性】

根據表 7 顯示，本季新登記求職人數以「高職」學歷求職者占 32.7%最高，「大學」學歷求職者占 30.1%次之；除「不限」及「其他」學歷外，新登記求才人數以要求「高職」學歷占 24.6%最高，「高中」學歷占 11.8%次之。

### 4. 【職業類別特性】

根據表 9 顯示，本季求職人數以「基層技術工及勞力工」職類最多，求才人數亦以「基層技術工及勞力工」職類最多，求供倍數方面，則以「技藝有關工作人員」職類最高。

### 5. 【薪資條件】

根據表 13 顯示，從求職端來看，本季平均希望待遇為新臺幣 28,365 元，職類別以「主管及經理人員」職類希望待遇最高，「基層技術工及勞力工」職類希望待遇最低。

另根據表 14 顯示，從求才端來看，本季平均起薪介於新臺幣 26,031 至 30,887 元之間，職類別以「主管及經理人員」職類起薪最高，「農林漁牧業生產人員」職類起薪最低；行業別則以「用水供應及污染整治業」最高，「農林漁牧業」最低。

### 6. 【未能順利媒合原因】

根據表 16 顯示，本季求職者反映未能順利推介就業原因，「與求職者就業意願不合」因素主要為「工作環境不合」及「工作時間不合」；「求職者本身條件不合」因素則為「體能、健康條件不合」及「技術不合」。

根據表 18 顯示，本季求才廠商反映職缺未能補實原因，「求職者本身條件不合」因素主要為「技術不合」及「體能、健康條件不合」；「雇主提供條件不合」因素主要為「工作時間不合」及「工作環境不合」。

#### 7. 【失業及資遣情事】

根據表 20 顯示，本季「失業給付初次認定人數」較上季減 5.7%，較去年同期增 19.6%；「資遣離職通報人數」較上季增 8.6%，較去年同期減 4.8%。

#### 8. 【熱門行職業】

根據表 22 顯示，本季熱門求才行業前三名依序為「金屬製品製造業」、「機械設備製造業」、「餐飲業」。熱門職業部份，根據表 25 顯示，本季新登記求職人數前三名職業依序為「製造勞力工」、「事務秘書」、「包裝及有關機械操作人員」；新登記求才人數前三名職業則分別為「製造勞力工」、「其他製程控制技術員」、「商店銷售有關人員」。



## 附錄

### 一、主要名詞解釋

1. **【求職人數】**指具有工作能力者，前往公立就業服務機構登記求職，或自行在臺灣就業通登錄求職之人數。
2. **【求才人數】**指雇主前往公立就業服務機構登記求才，或自行在臺灣就業通登錄求才之人數。
3. **【新登記】**指在當月內辦理求職或求才登記及登錄之人數。例如新登記求職人數、新登記求才人數。
4. **【有效】**指當月新登記人數外，尚包括有效期間內已辦理登記，延至當月仍需予以介紹者。有效期限一般訂於2個月，若屬於專案介紹之求職有效登記期限，則依各專案法定期限。至於就業弱勢者，經評估需進入個案管理者，其有效期限為實際服務期間。例如有效求職人數、有效求才人數。
5. **【求職推介就業人數】**指有效求職人數中，經推介就業、利用本分署各項資訊或自行就業之人數。
6. **【求才僱用人數】**指有效求才人數中，經推介僱用、利用本分署各項資訊或自行僱用之人數。
7. **【求供倍數】**指求才人數與求職人數的比值，即每人平均工作機會個數。
8. **【求職就業率】**指求職推介就業人數占求職人數之百分比。
9. **【求才利用率】**指求才僱用人數占求才人數之百分比。
10. **【勞動部勞動力發展署就業服務資訊系統】**指求職求才者，透過公立就業服務機構就業資訊區架設之電腦及「臺灣就業通」，獲得各項服務之系統。

## 二、行、職業別分類表

### (一) 行業

附表 1 行業類別表

簡稱 (含代 碼)	完整名稱	行業說明
A 農林	農林漁牧業	從事農作物栽培、畜牧、農事及畜牧服務、造林、伐木及採集、漁撈及水產養殖等之行業。
B 礦業	礦業及土石採取業	從事石油、天然氣、砂、石及黏土等礦物及土石之探勘、採取、初步處理（如碎解、洗選等處理作業）及準備作業（如除土、開坑、掘鑿等礦場工程）等之行業。
C 製造	製造業	從事以物理或化學方法，將材料或物質轉變成新產品，不論其使用動力機械或人力，在工廠內或在家中作業，均歸入製造業。產品之大修、改型、改造作業、產業機械及設備之維修及安裝、組件之組裝視同製造業。機械設備之專用零組件與其所屬之機械設備主體之製造歸入同一類別。非專用組件如原動機、活塞、電動機、電器配件、活閥、齒輪、軸承等之製造，則以組件本身歸入製造業之適當類別。
D 電力	電力及燃氣供應業	從事電力、氣體燃料及蒸汽供應之行業。
E 用水	用水供應及汙染整治業	從事用水供應、廢水及汙水處理、廢棄物清除及處理、汙染整治之行業；資源回收物分類及處理成再生原料亦歸入本類。
F 營建	營建工程業	從事建築及土木工程之興建、改建、修繕等及其專門營造之行業；附操作員之營造設備租賃亦歸入本類。
G 批發	批發及零售業	從事有形商品之批發、零售、經紀及代理之行業；銷售商品所附帶不改變商品本質之簡單處理，如包裝、清洗、分級、摻混、運送、安裝、修理等亦歸入本類。
H 運輸	運輸及倉儲業	從事以運輸工具提供客貨運輸及其運輸輔助、倉儲、郵政及快遞之行業；附駕駛之運輸設備租賃亦歸入本類。
I 住宿	住宿及餐飲業	從事短期或臨時性住宿服務及餐飲服務之行業。
J 資訊	出版、影音製作、傳播及資訊服務業	從事出版、影片及電視節目製作、後製、發行與影片放映，聲音錄製及音樂發行，廣播及電視節目編排與傳播，電信、電腦程式設計、諮詢及相關服務、資訊服務等之行業。
K 金融	金融及保險業	從事金融服務、保險、證券期貨及金融輔助等活動之行業。
L 不動	不動產業	從事不動產開發、經營及相關服務之行業。
M 專業	專業、科學及技術服務業	從事專業、科學及技術服務之行業，如法律及會計、企業管理及管理顧問、建築及工程服務、技術檢測及分析、研究發展、廣告及市場研究、專門設計及獸醫服務等。

資料來源：中華民國行業標準分類(第9次修訂)

附表 1 行業類別表(續)

簡稱 (含代碼)	完整名稱	行業說明
N 支援	支援服務業	從事支援企業或組織營運之例行性活動(少部分服務家庭)之行業,如租賃、人力仲介及供應、旅行及相關服務、保全及偵探、建築物及綠化服務、行政支援服務等。
O 公共	公共行政及國防:強制性社會安全	提供公共行政管理與服務之政府機關、民意機關及國防事務等;強制性社會安全事務、享有特權及豁免權之國際組織及外國機構亦歸入本類。
P 教育	教育業	從事正規教育體制內之各級學校與體制外之教育服務,以及教育輔助服務之行業;軍事學校及法務機構附設學校亦歸入本類。
Q 醫療	醫療保健及社會工作服務業	從事醫療保健及社會工作服務之行業。
R 藝術	藝術、娛樂及休閒服務業	從事創作及藝術表演,經營圖書館、檔案保存、博物館及類似機構,博弈、運動、娛樂及休閒服務等之行業。
S 其他	其他服務業	從事G至R大類以外之行業,如宗教、職業及類似組織、個人及家庭用品維修、洗衣、美髮及美容美體、殯葬及相關服務、家事服務等。
未歸	未歸類	統計時無法歸於以上分類之行業

資料來源：中華民國行業標準分類(第9次修訂)

## (二) 職業

附表 2 職業類別表

簡稱 (含代碼)	完整名稱	職類說明
1 主管	民意代表、主管及經理人員	從事代表選民參與立法並監督各級政府作為，以及制定政府、企業及其他組織之政策、計畫、法令及規章，並規劃、指揮、協調及綜理組織或其部門活動之人員。
2 專業	專業人員	從事科學理論研究，應用科學知識以解決經濟、社會、工業、農業、環境等方面問題，以及從事理化科學、生命科學、環境科學、工程、設計、資訊及通訊、法律、醫學、宗教、商業、新聞、文學、教學、社會服務及藝術表演等專業活動之人員。本類人員對所從事之業務均須具有專門之知識，通常需受高等教育或專業訓練，或經專業考試及格者。
3 技術	技術員及助理專業人員	從事協助解決科學、工程、醫療、資訊及通訊傳播等領域問題之人員，監督採礦、製造與營造之工作人員及其作業活動，從事製程控制之人員，以及商業、行政、法律、社會、文化等有關助理專業人員。
4 事務	事務支援人員	從事記錄、彙整、計算或保存文書、紀錄、數值等資料，辦理辦公室事務工作，以及提供櫃台、服務台等顧客服務工作之人員。
5 服務	服務及銷售工作人員	從事提供旅運、餐飲及家事等個人服務，在攤位、市場、批發及零售商店展示與銷售商品，以及提供個人照顧與保安服務之人員。
6 農林	農林漁牧業生產人員	從事作物栽培、動物飼育、林木種植與伐採、水產養殖及漁撈之人員。
7 技藝	技藝有關工作人員	應用專業知識與技能從事營建，金屬鑄造，金屬架構，工具機設定及操作，機器設備或工具之製造、安裝、保養及修理，印刷，食品、紡織品、木質品、金屬及其他製品之製造或處理，以及手工製作各種工藝品等工作之人員。
8 機械	機械設備操作及組裝人員	在現場從事廠房設備及生產機械之操作，駕駛機動車輛與操作移運設備，以及根據精密生產程序組裝產品之人員。主要從事協調、控管及安排本類生產作業之監督人員以及在中央控制室操控機械設備之工作人員應歸入第 3 大類項下之適當類別。
9 基層	基層技術工及勞力工	從事簡單及例行性勞力工作之人員。本類工作通常需要體力及耐力，如清潔、徒手搬運物料、廢棄物收集、手工分類或打包商品、駕駛非動力車輛、採摘蔬菜及水果等。

資料來源：中華民國職業標準分類(第 6 次修訂)

註：由於民意代表未於就業服務資訊系統求職求才，故報告本文以「主管及經理人員」呈現。