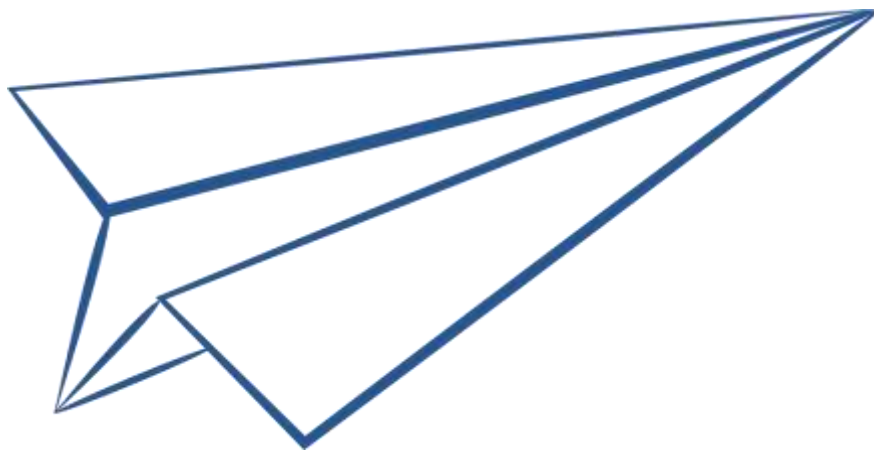


# 中彰投地區 就業市場概況季報

資料期間：中華民國 106 年第 3 季



勞動部勞動力發展署中彰投分署

Taichung-Changhua-Nantou Regional Branch of Workforce

Development Agency, Ministry of Labor

中華民國 106 年 11 月

## 目錄

壹、前言 .....	1
貳、人力資源調查指標 .....	2
參、就業市場概況分析 .....	3
一、本季求職求才概況說明 .....	3
二、本季求職概況-按性別分析 .....	6
三、本季求職概況-按年齡級距分析 .....	7
四、本季求職求才概況-按教育程度分析 .....	10
五、本季求職求才概況-按職業別分析 .....	13
六、本季求職求才概況-按薪資分析 .....	16
七、本季求職求才概況-按個案分析 .....	21
八、本季求職者未能順利推介就業原因 .....	22
九、本季求才廠商職缺未能補實原因 .....	24
十、本季失業給付及資遣通報人數統計 .....	26
肆、就業市場熱門行、職業 .....	27
一、本季熱門行業 .....	27
二、本季熱門職業 .....	31
伍、結論 .....	35
附錄 .....	37
一、主要名詞解釋 .....	37
二、行、職業別分類表 .....	38

## 圖目錄

圖 1	中彰投分署轄區示意圖.....	1
圖 2	臺灣整體與中彰投地區勞動力參與率比較圖.....	2
圖 3	中彰投分署近年新登記求職求才人數.....	4
圖 4	中彰投分署近年新登記求供倍數.....	4
圖 5	中彰投分署近年新登記求職就業率及求才利用率.....	4
圖 6	中彰投分署新登記求職就業率(按性別).....	6
圖 7	中彰投分署近年各年齡層求職人數比例.....	8
圖 8	中彰投分署近年各年齡層求職就業率.....	8
圖 9	中彰投分署近年「大學以上學歷」占整體求職人數比例.....	11
圖 10	中彰投分署近年「不限」學歷占整體求才人數比例.....	11
圖 11	中彰投分署中高階職缺占整體求職及求才人數比例.....	14
圖 12	中彰投分署中高階職缺求職就業率及求才利用率.....	14
圖 13	中彰投分署求職端及求才端填報薪資比例.....	17
圖 14	中彰投分署求職端及求才端平均薪資水準.....	18

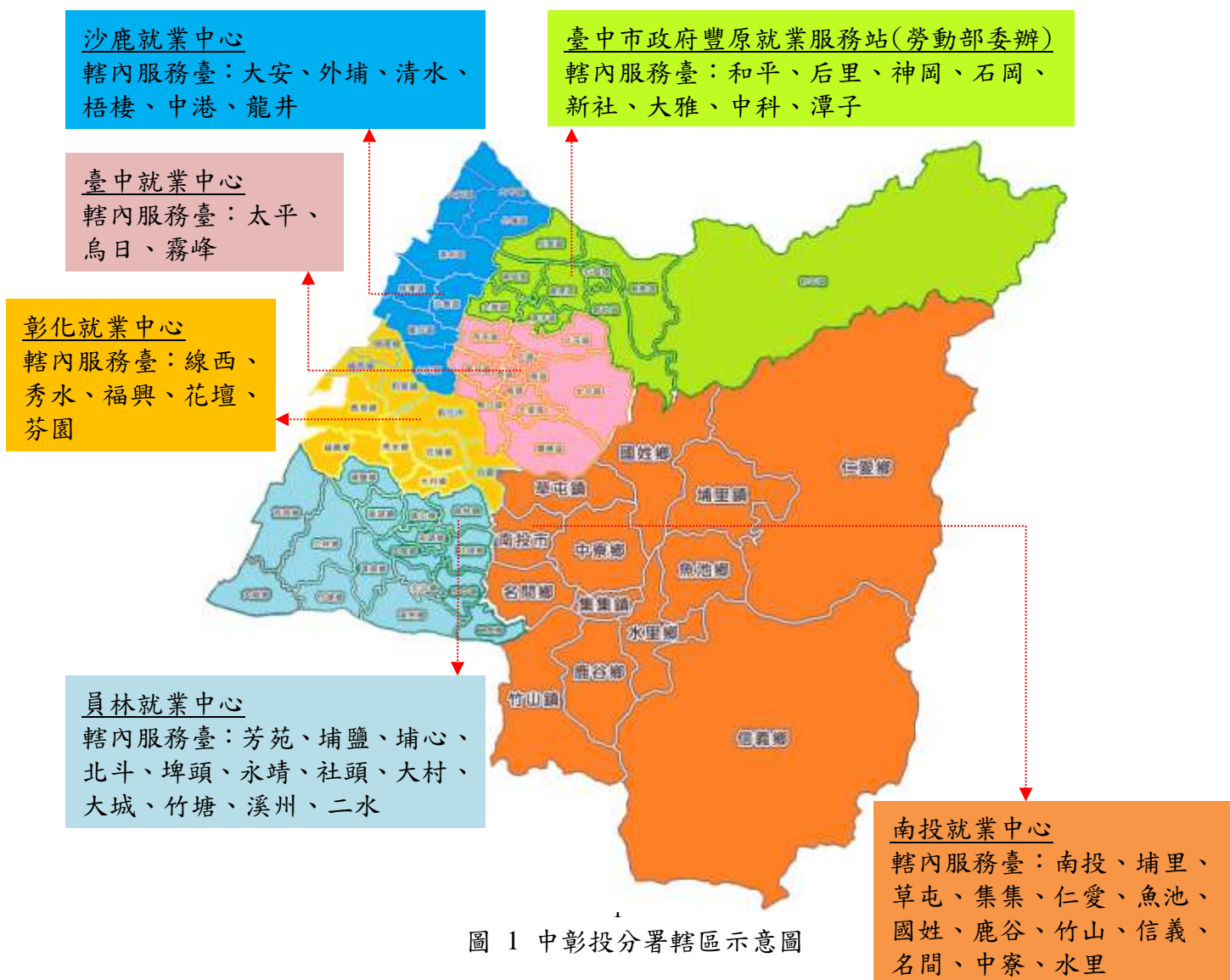
## 表目錄

表 1	人力資源重要調查指標.....	2
表 2	本季整體求職求才概況表.....	3
表 3	本季求職求才概況-按辦理地點.....	5
表 4	本季求職概況-按性別及辦理地點.....	6
表 5	本季求職概況-按年齡級距.....	7
表 6	本季求職概況-按年齡級別及辦理地點.....	9
表 7	本季求職求才概況-按教育程度.....	10
表 8	本季求職概況-按教育程度及辦理地點.....	12
表 9	本季求職求才概況-按職業別.....	13
表 10	本季求職概況-按職類別及辦理地點.....	15
表 11	本季求才概況-按職類別及辦理地點.....	15
表 12	本季求職求才填報薪資狀況表.....	16
表 13	本季求職求才薪資概況-按職業別與教育程度聯合分析.....	19
表 14	本季求才薪資概況-按行業別與教育程度聯合分析.....	20
表 15	本季求職求才概況-按個案區分.....	21
表 16	本季求職者未能順利推介就業原因分析.....	22
表 17	本季求職者未能順利推介就業原因分析-按求職者特性.....	23
表 18	本季求才廠商職缺未能補實原因分析.....	24
表 19	本季求才廠商職缺未能補實原因分析-按求職者特性.....	25
表 20	本分署轄區辦理失業給付及資遣通報人數統計.....	26
表 21	本季中彰投地區就業市場各行業(大類)求才概況.....	27
表 22	本季中彰投地區就業市場熱門行業(中類).....	28
表 23	本季中彰投地區就業市場熱門行業(細類).....	29
表 24	本季各就業中心熱門行業(中類).....	30
表 25	本季中彰投地區就業市場熱門職業前 20 名.....	31
表 26	本季臺中就業中心轄區熱門職業排名.....	32
表 27	本季豐原就業服務站轄區熱門職業排名.....	32
表 28	本季沙鹿就業中心轄區熱門職業排名.....	33
表 29	本季彰化就業中心轄區熱門職業排名.....	33
表 30	本季員林就業中心轄區熱門職業排名.....	34
表 31	本季南投就業中心轄區熱門職業排名.....	34

## 壹、前言

勞動部勞動力發展署中彰投分署（以下簡稱本分署）服務範圍涵蓋臺中市、彰化縣以及南投縣，轄內設有臺中、豐原(105年度起交由臺中市政府委辦，更名為「臺中市政府豐原就業服務站(勞動部委辦)」)、沙鹿、彰化、員林、南投等6個就業中心，於各鄉鎮共設置47個就業服務臺，並於彰化縣鹿港鎮設立勞動學苑，各單位資源相互連結，成為中彰投地區緊密地就業服務網絡(見圖1)。

本報告統計資料來源為「勞動力發展署網際網路就業服務系統資料庫」，以各就業中心經辦業務之統計數據為基準，按月、季、年進行統計分析。內容包括中彰投地區整體求職求才概況，另分別按求職者性別、年齡、教育程度、職業與個案情境等不同條件進行分析；此外，也歸納出求職求才無法媒合之因素，失業給付與資遣通報概況；最後彙整中彰投地區當下熱門職缺類型，提供民眾求職、企業尋才以及有關單位人力規劃之參考，充分發揮區域內就業服務功能。





## 貳、人力資源調查指標

依據行政院主計總處「人力資源調查」統計顯示：106年第3季臺灣整體平均就業人數為1,133萬7千人，失業人數為44萬5千人，失業率為3.78%，勞動力參與率則為58.8%，其中男性勞參率為67.1%，女性勞參率則為50.8%。

本分署轄區部份，106年上半年中彰投地區整體平均就業人數為227萬4千人，失業人數為8萬3千人，失業率約為3.65%，勞動力參與率約為58.7%，其中男性勞參率為68.6%，女性勞參率則為50.6%。以個別縣市數據觀之，勞參率以南投縣61.0%最高，失業率部分則為3.73%(詳見表1)。

表 1 人力資源重要調查指標

區域	15歲以上 民間人口 (A)	勞動力人口數			非勞動力 (A-D)	勞動力參與率			失業率 (C/D)
		總計 (D)	就業 (B)	失業 (C)		合計 (D/A)	男	女	
臺灣 整體	20,038	11,782	11,337	445	8,255	58.8%	67.1%	50.8%	3.78%
中彰投 地區	3,872	2,274	2,191	83	1,598	58.7%	68.6%	50.6%	3.65%
臺中市	2,335	1,351	1,302	49	984	57.9%	66.2%	50.1%	3.63%
彰化縣	1,098	655	631	24	443	59.7%	68.9%	50.2%	3.66%
南投縣	439	268	258	10	171	61.0%	70.7%	51.5%	3.73%

資料來源：行政院主計總處「人力資源調查」

註1：本表人數單位為千人。

註2：本表人數因四捨五入計算進位關係，會產生1千人之誤差值。另臺中市、彰化縣、南投縣數據部分，為避免誤差過大，百分比計算均只取至小數點第一位。

註3：臺灣整體數據為106年第2季平均數據，中彰投區數據為106年上半年平均數據(因縣市別資料為每半年更新乙次)。

進一步從時間序列觀察過往勞動力參與率走勢(圖2)可發現，臺灣自90年下半年開始，勞參率開始逐步走揚，惟上升幅度不大，至今僅不到2%；另一方面，中彰投地區的勞參率大多時間都高於臺灣整體平均，惟差距不大，大多落在0.5%至1.5%之間。

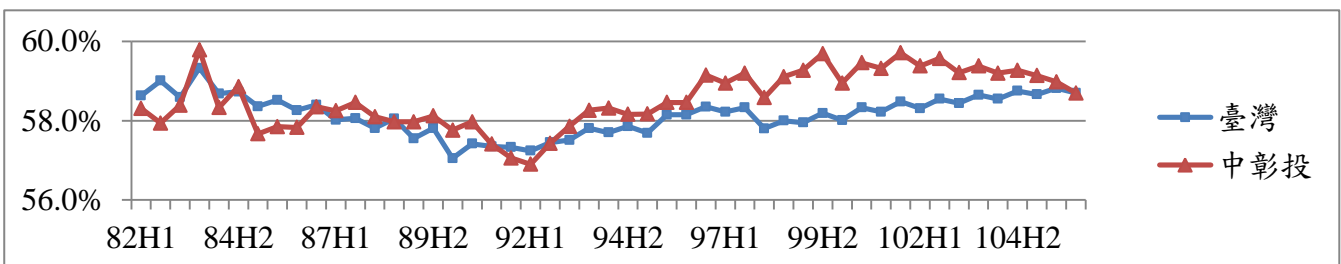


圖 2 臺灣整體與中彰投地區勞動力參與率比較圖

資料來源：行政院主計總處「人力資源調查」

## 參、就業市場概況分析

### 一、本季求職求才概況說明

根據本分署 106 年第 3 季轄區內整體求職求才狀況(詳見表 2)，新登記求職人數為 29,135 人，較上季增 352 人(+1.2%)，較去年同期增 4,551 人(+18.5%)；新登記求才人數為 30,487 人，較上季減 1,124 人(-3.6%)，較去年同期增 1,722 人(+6.0%)；新登記求供倍數為 1.05，代表平均每位求職者有 1.05 個就業機會，較上季減 0.05 個，較去年同期減 0.12 個。

本季新登記求職就業率為 20.9%，較上季增 4 個百分點，較去年同期增減 1.1%個百分點；本季新登記求才利用率為 17.5%，較上季增 1.9 個百分點，較去年同期增 2.0 個百分點。

表 2 本季整體求職求才概況表

項目	本季	上季	去年同期	相較上季	相較去年同期	
新登記	求職人數(A)	29,135	28,783	24,584	352	4,551
	求才人數(B)	30,487	31,611	28,765	-1,124	1,722
	求供倍數(B/A)	1.05	1.10	1.17	-0.05	-0.12
	求職推介人數(C)	6,103	4,862	5,397	1,241	706
	求才僱用人數(D)	5,329	4,935	4,469	394	860
	求職就業率(C/A)	20.9%	16.9%	22.0%	4.1%	-1.0%
	求才利用率(D/B)	17.5%	15.6%	15.5%	1.9%	2.0%
有效	求職人數(E)	76,136	72,332	64,465	3,804	11,671
	求才人數(F)	57,045	56,428	54,259	617	2,786
	求供倍數(F/E)	0.75	0.78	0.84	-0.03	-0.09
	求職推介人數(G)	25,862	22,509	21,687	3,353	4,175
	求才僱用人數(H)	25,357	23,712	25,627	1,645	-270
	求職就業率(G/E)	34.0%	31.1%	33.6%	2.8%	0.3%
	求才利用率(H/F)	44.5%	42.0%	47.2%	2.4%	-2.8%
績效	求職就業率(G/A)	88.8%	78.2%	88.2%	10.6%	0.6%
	求才利用率(H/B)	83.2%	75.0%	89.1%	8.2%	-5.9%

資料來源：勞動部勞動力發展署就業服務資訊系統

註 1：本報告百分比數值因四捨五入計算進位關係，會產生 0.1%之誤差值(以下類同)。

註 2：本表格最末兩行之求職就業率與求才利用率算法，係就業服務單位計算績效之指標。

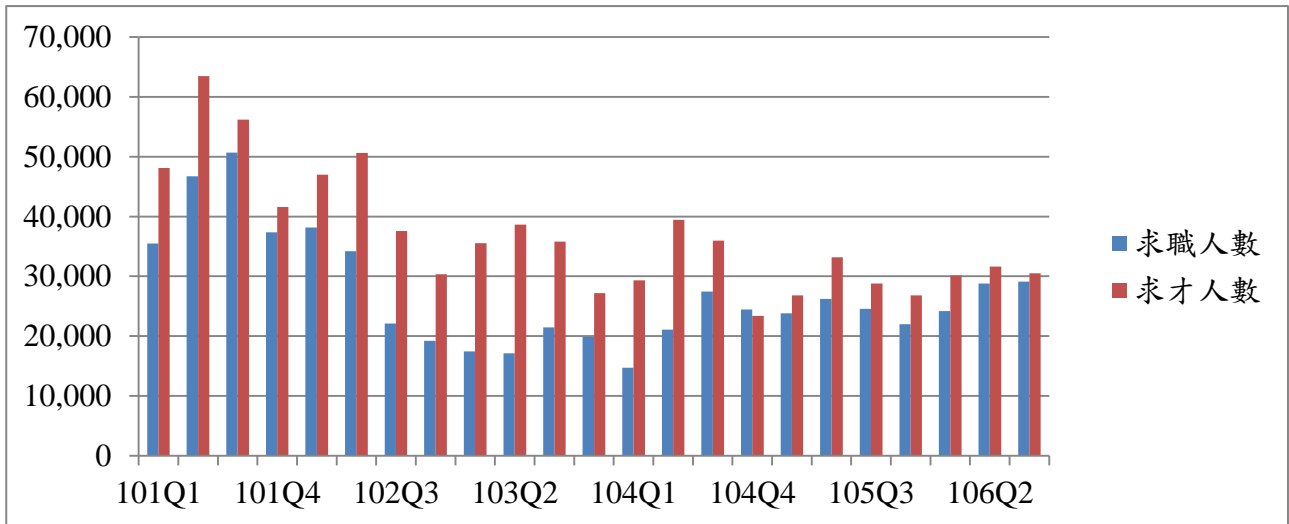


圖 3 中彰投分署近年新登記求職求才人數

資料來源：勞動部勞動力發展署就業服務資訊系統

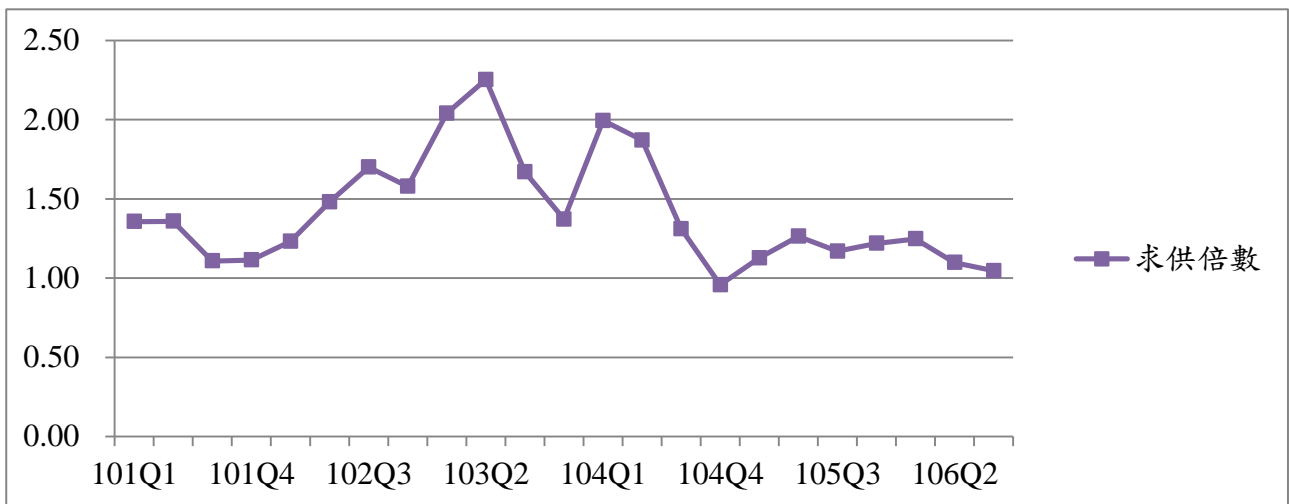


圖 4 中彰投分署近年新登記求供倍數

資料來源：勞動部勞動力發展署就業服務資訊系統

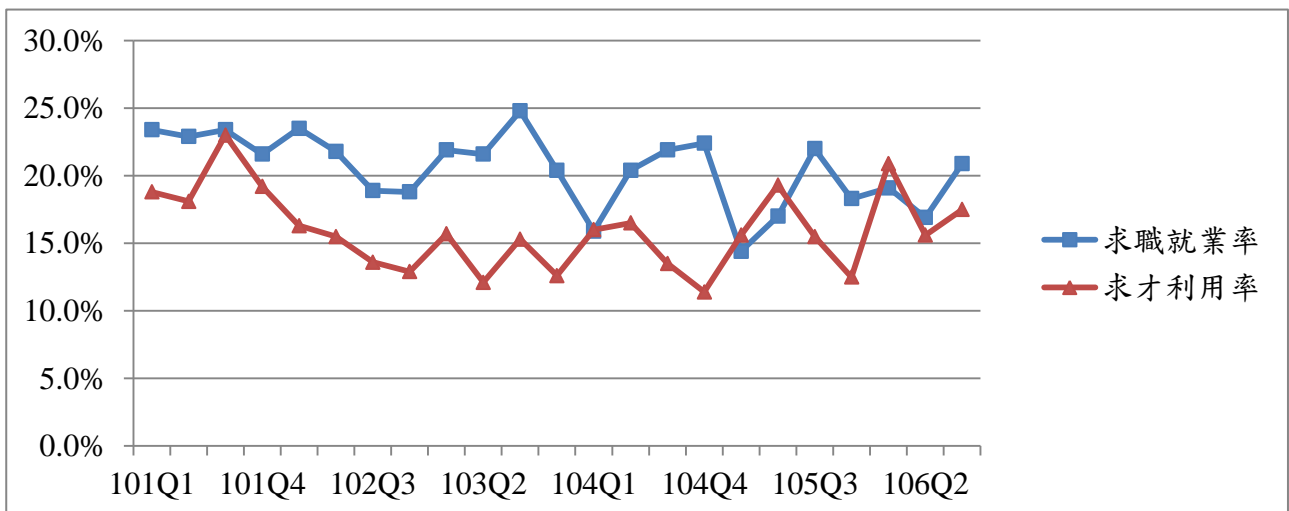


圖 5 中彰投分署近年新登記求職就業率及求才利用率

資料來源：勞動部勞動力發展署就業服務資訊系統



觀察轄區內各就業中心求職求才數字(詳見表3)，各就業中心新登記求供倍數除臺中、南投就業中心外，均達1以上。新登記求職就業率方面，以彰化就業中心30.4%最高，員林就業中心21.3%次之；新登記求職推介人數方面，以彰化就業中心1,504人最高，臺中就業中心1,255次之；新登記求才利用率方面，以豐原就業服務站26.9%最高，員林就業中心23.4%次之；新登記求才僱用人數方面，以豐原就業服務站1,942人最高，員林就業中心1,211人次之。

表3 本季求職求才概況-按辦理地點

項目		臺中	豐原	沙鹿	彰化	員林	南投
新 登 記	求職人數(A)	6,122	5,506	3,883	4,955	4,178	4,490
	求才人數(B)	4,938	7,231	4,083	5,130	5,179	3,926
	求供倍數(B/A)	0.81	1.31	1.05	1.04	1.24	0.87
	求職推介人數(C)	1,255	1,160	441	1,504	888	855
	求才僱用人數(D)	315	1,942	441	874	1,211	546
	求職就業率(C/A)	20.5%	21.1%	11.4%	30.4%	21.3%	19.0%
	求才利用率(D/B)	6.4%	26.9%	10.8%	17.0%	23.4%	13.9%
有 效	求職人數(E)	17,976	12,657	13,017	11,137	10,125	11,223
	求才人數(F)	10,884	12,734	7,735	9,275	8,967	7,450
	求供倍數(F/E)	0.61	1.01	0.59	0.83	0.89	0.66
	求職推介人數(G)	4,786	3,509	5,584	4,151	3,900	3,932
	求才僱用人數(H)	4,167	6,188	2,996	4,351	4,295	3,360
	求職就業率(G/E)	26.6%	27.7%	42.9%	37.3%	38.5%	35.0%
	求才利用率(H/F)	38.3%	48.6%	38.7%	46.9%	47.9%	45.1%
績 效	求職就業率(G/A)	78.2%	63.7%	143.8%	83.8%	93.3%	87.6%
	求才利用率(H/B)	84.4%	85.6%	73.4%	84.8%	82.9%	85.6%

資料來源：勞動部勞動力發展署就業服務資訊系統

註：本報告中彰投轄區整體數據與各就業中心總計數據，有時略有不同，係因本表僅就本分署6個就業中心業務資料合計(以下類同)。

## 二、本季求職概況-按性別分析

以性別數據分析本分署轄區 106 年第 3 季求職概況(詳見表 4)，新登記求職人數方面，「男性」求職者占 46.6%，「女性」求職者則占 53.4%，除豐原外，各就業中心均以「女性」求職者較「男性」求職者多。新登記求職推介人數方面，「男性」求職者推介成功人數占 48.5%，「女性」求職者推介成功人數則占 51.5%，以「男性」求職者推介成功人數較多為豐原，其餘就業中心均以「女性」求職者推介成功人數較多。

新登記求職就業率方面，「男性」求職者一直高於「女性」求職者(圖 6)，本季「男性」求職者以 21.8%高於「女性」求職者的 20.2%。而本季除沙鹿、彰化以「女性」求職者就業率較高外，其餘各就業中心均以「男性」求職者就業率較高。

表 4 本季求職概況-按性別及辦理地點

項目		臺中	豐原	沙鹿	彰化	員林	南投	總計
新登記求職人數	男性	2,688	2,770	1,740	2,384	2,019	1,985	13,586
	比例	43.9%	50.3%	44.8%	48.1%	48.3%	44.2%	46.6%
	女性	3,434	2,736	2,143	2,571	2,159	2,505	15,548
	比例	56.1%	49.7%	55.2%	51.9%	51.7%	55.8%	53.4%
新登記求職推介人數	男性	606	606	177	719	444	405	2,957
	比例	48.3%	52.2%	40.1%	47.8%	50.0%	47.4%	48.5%
	女性	649	554	264	785	444	450	3,146
	比例	51.7%	47.8%	59.9%	52.2%	50.0%	52.6%	51.5%
求職就業率	男性	22.5%	21.9%	10.2%	30.2%	22.0%	20.4%	21.8%
	女性	18.9%	20.2%	12.3%	30.5%	20.6%	18.0%	20.2%

資料來源：勞動部勞動力發展署就業服務資訊系統

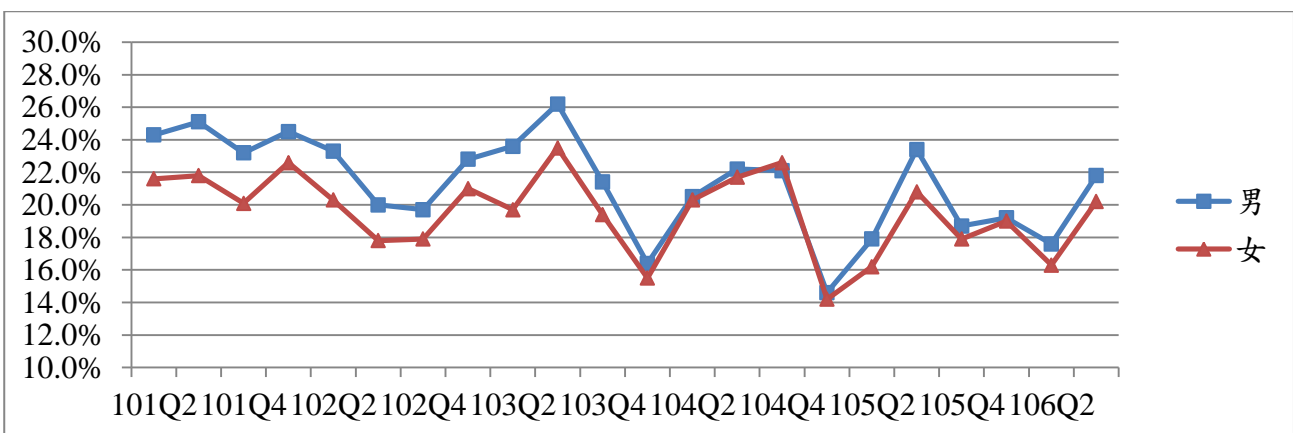


圖 6 中彰投分署新登記求職就業率(按性別)

資料來源：勞動部勞動力發展署就業服務資訊系統

### 三、本季求職概況-按年齡級距分析

以年齡級距數據分析本分署轄區 106 年第 3 季求職概況(詳見表 5)，新登記求職人數方面，以「25-29 歲」求職者 4,351 人(占 14.9%)最多，「20-24 歲」求職者 4,349 人(占 14.9%)次之。另一方面，本季各年齡層求職人數占比方面，以「青年」求職者為 10,472 人(占 35.9%)，「壯年」求職者為 10,773 人(占 37.0%)，「中高齡」求職者則為 7,889 人(占 27.1%)。

新登記求職推介人數方面，以「30-34 歲」求職者 959 人最多，「25-29 歲」求職者 924 人次之；「青年」求職者為 2,319 人，「壯年」求職者為 2,310 人，「中高齡」求職者為 1,474 人。

新登記求職就業率方面，除去求職人數低於 1,000 人的年齡層外，以「15-19 歲」求職者 30.1%最高，「30-34 歲」求職者 23.6%次之。另本季「青年」求職就業率為 22.1%，「壯年」求職就業率則為 21.4%，「中高齡」求職就業率為 18.7%。

表 5 本季求職概況-按年齡級距

項目 年齡	新登記				有效			
	求職 人數	比例	推介 人數	求職 就業率	求職 人數	比例	推介 人數	求職 就業率
15-19 歲	1,772	6.1%	533	30.1%	4,700	6.5%	2,285	48.6%
20-24 歲	4,349	14.9%	862	19.8%	11,805	16.4%	5,267	44.6%
25-29 歲	4,351	14.9%	924	21.2%	9,826	13.6%	3,525	35.9%
30-34 歲	4,072	14.0%	959	23.6%	9,383	13.0%	3,208	34.2%
35-39 歲	3,913	13.4%	839	21.4%	9,374	13.0%	3,072	32.8%
40-44 歲	2,788	9.6%	512	18.4%	7,008	9.7%	2,144	30.6%
45-49 歲	2,751	9.4%	558	20.3%	7,016	9.7%	2,290	32.6%
50-54 歲	2,397	8.2%	441	18.4%	6,250	8.7%	1,973	31.6%
55-59 歲	1,770	6.1%	304	17.2%	4,439	6.2%	1,364	30.7%
60-64 歲	766	2.6%	137	17.9%	1,791	2.5%	579	32.3%
> 65 歲	205	0.7%	34	16.6%	473	0.7%	155	32.8%
總計	29,134	100.0%	6,103	20.9%	72,065	100.0%	25,862	35.9%
青年	10,472	35.9%	2,319	22.1%	26,331	36.5%	11,077	42.1%
壯年	10,773	37.0%	2,310	21.4%	25,765	35.8%	8,424	32.7%
中高齡	7,889	27.1%	1,474	18.7%	19,969	27.7%	6,361	31.9%

資料來源：勞動部勞動力發展署就業服務資訊系統

註：本表所指「青年」為 15-29 歲，「壯年」為 30-44 歲，「中高齡」為 45 歲以上(以下類同)。

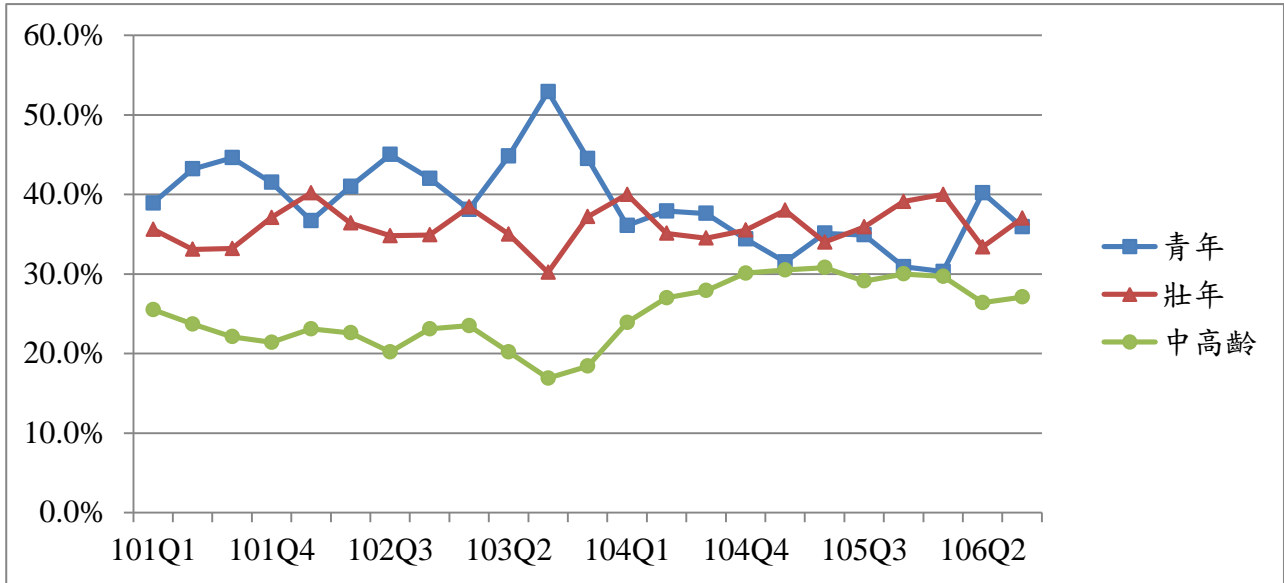


圖 7 中彰投分署近年各年齡層求職人數比例

資料來源：勞動部勞動力發展署就業服務資訊系統

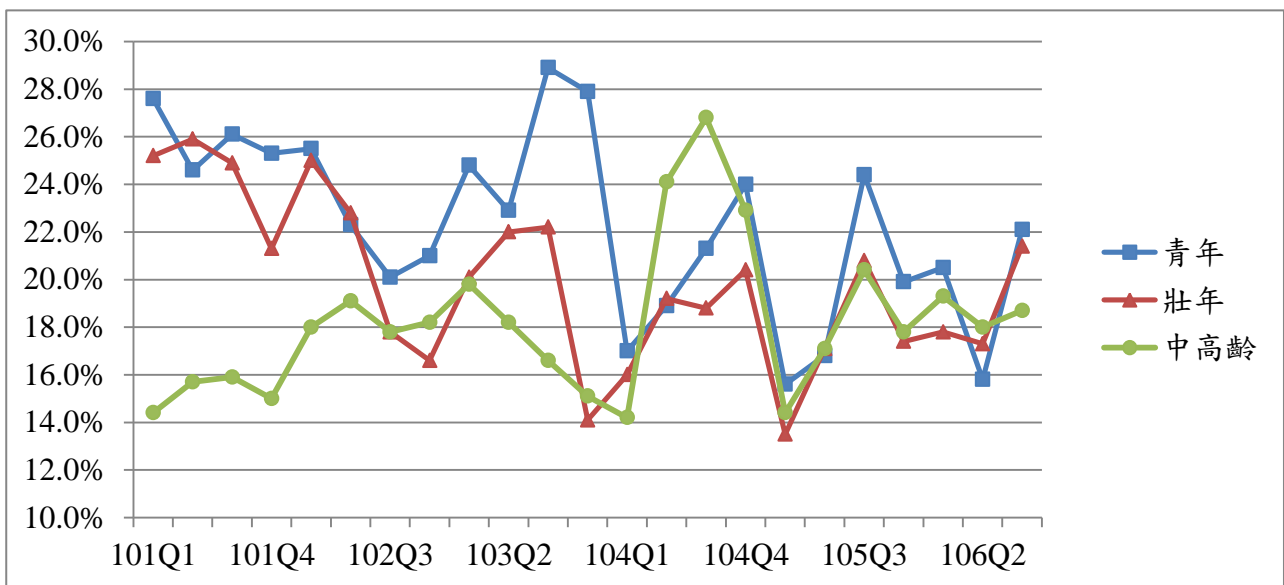


圖 8 中彰投分署近年各年齡層求職就業率

資料來源：勞動部勞動力發展署就業服務資訊系統

觀察轄區內各就業中心相關數據(詳見表6)，新登記求職人數方面，沙鹿、彰化、南投就業中心以「20-24歲」求職者最多，其餘均以「25-29歲」求職者最多。臺中就業中心與豐原就業服務站以「壯年」求職者最多，其餘則以「青年」求職者最多。

新登記求職就業率方面，除去求職人數低於300人的年齡層外，臺中、員林就業中心以「20-24歲」求職者最高，豐原就業服務站以「30-34歲」求職者最高，沙鹿就業中心以「45-49歲」求職者最高，彰化就業中心以「15-19歲」求職者最高，南投就業中心以「35-39歲」求職者最高。另方面，臺中、員林就業中心及豐原就業服務站以「青年」求職者最高，彰化、南投就業中心以「壯年」求職者最高，沙鹿就業中心則以「中高齡」求職者最高。

表6 本季求職概況-按年齡級別及辦理地點

項目 年齡	新登記求職人數						新登記求職就業率					
	臺中	豐原	沙鹿	彰化	員林	南投	臺中	豐原	沙鹿	彰化	員林	南投
15-19歲	168	235	334	439	281	315	65.5%	25.5%	12.6%	40.3%	26.0%	22.5%
20-24歲	572	704	972	833	570	698	24.7%	22.3%	7.8%	24.2%	24.9%	20.6%
25-29歲	925	940	549	610	715	612	22.9%	21.6%	9.3%	30.7%	20.1%	20.8%
30-34歲	898	859	460	712	561	581	18.6%	23.2%	13.3%	37.6%	24.1%	22.2%
35-39歲	920	783	461	637	571	541	17.4%	21.7%	12.1%	30.9%	21.7%	24.4%
40-44歲	710	523	334	452	381	388	19.0%	16.3%	12.3%	27.4%	17.6%	15.5%
45-49歲	694	493	315	461	384	404	17.0%	21.1%	16.2%	29.9%	21.9%	15.6%
50-54歲	620	445	233	376	347	376	16.6%	19.1%	15.9%	27.4%	16.7%	14.6%
55-59歲	413	323	145	276	232	381	16.5%	19.2%	11.0%	25.7%	18.1%	11.8%
60-64歲	153	151	69	126	106	161	22.2%	17.9%	14.5%	23.8%	11.3%	14.9%
> 65歲	49	49	11	33	30	33	14.3%	16.3%	0.0%	21.2%	23.3%	15.2%
總計	6,122	5,505	3,883	4,955	4,178	4,490	20.5%	21.1%	11.4%	30.4%	21.3%	19.0%
青年	1,665	1,879	1,855	1,882	1,566	1,625	27.8%	22.4%	9.1%	30.1%	22.9%	21.0%
壯年	2,528	2,165	1,255	1,801	1,513	1,510	18.3%	21.0%	12.6%	32.7%	21.5%	21.3%
中高齡	1,929	1,461	773	1,272	1,099	1,355	17.1%	19.6%	14.7%	27.4%	18.5%	14.2%

資料來源：勞動部勞動力發展署就業服務資訊系統

#### 四、本季求職求才概況-按教育程度分析

以教育程度數據分析本分署轄區 106 年第 3 季求職求才概況(詳見表 7)，新登記求職人數以「大學」學歷求職者 9,888 人(占 33.9%)最高，「高職」學歷求職者 8,941 人(占 30.7%)次之。新登記求才人數方面，廠商「不限」學歷者有 11,809 人，占 38.7%，較上季增 1.3%。新登記求供倍數以「高中」學歷求職者 1.77 倍最高，「專科」學歷求職者 1.06 倍次之。

本季新登記求職就業率除了「不限」與「其它」外，以「研究所」學歷求職者 26.8%最高，「大學」學歷求職者 24.2%次之。新登記求才利用率除了「不限」與「其它」外，以「高中」學歷求職者 23.6%最高<sup>1</sup>，「大學」學歷求職者 23.3%次之。

表 7 本季求職求才概況-按教育程度

		國小 以下	國中	高中	高職	專科	大學	研究 所	不限	其它
新 登 記	求職人數(A)	850	3,184	2,105	8,941	2,999	9,888	1,006	0	162
	求才人數(B)	159	2,731	3,622	6,848	3,190	2,022	105	11,809	1
	求供倍數(B/A)	0.19	0.86	1.72	0.77	1.06	0.20	0.10	NA	0.01
	求職推介人數(C)	133	537	403	1,760	548	2,396	270	56	0
	求才僱用人數(D)	26	344	855	1,066	484	472	9	0	0
	求職就業率(C/A)	15.6%	16.9%	19.1%	19.7%	18.3%	24.2%	26.8%	NA	0.0%
	求才利用率(D/B)	16.4%	12.6%	23.6%	15.6%	15.2%	23.3%	8.6%	0.0%	0.0%
有 效	求職人數(E)	2,103	7,953	5,417	22,922	8,267	26,668	2,472	0	334
	求才人數(F)	279	5,118	6,846	12,998	5,997	3,606	256	21,941	4
	求供倍數(F/E)	0.13	0.64	1.26	0.57	0.73	0.14	0.10	NA	0.01
	求職推介人數(G)	679	2,503	1,832	7,574	2,350	10,010	775	0	139
	求才僱用人數(H)	131	2,055	3,506	5,594	2,422	1,626	86	9,931	6
	求職就業率(G/E)	32.3%	31.5%	33.8%	33.0%	28.4%	37.5%	31.4%	NA	41.6%
	求才利用率(H/F)	47.0%	40.2%	51.2%	43.0%	40.4%	45.1%	33.6%	45.3%	150%
績 效	求職就業率(G/A)	79.9%	78.6%	87.0%	84.7%	78.4%	101.2%	77.0%	NA	85.8%
	求才利用率(H/B)	82.4%	75.2%	96.8%	81.7%	75.9%	80.4%	81.9%	84.1%	600%

資料來源：勞動部勞動力發展署就業服務資訊系統

註 1：符號 - 表示無資料(以下類同)。

註 2：研究所數字為碩士與博士學歷加總值或加權平均值(以下類同)。

<sup>1</sup> 「研究所」學歷求才人數較低，因此不列入排名。



以近年新登記求職求才相關數據觀之，由於高等教育普及化，「大學」及「研究所」學歷求職者占本分署就業服務比例，扣除季節波動，整體也逐漸上升(圖 9)；另方面，可看出此類求職族群求職旺季落在畢業季前後，即第 1 季開始增加，於第 2 季達到高峰，第 3 季略為下降 1.1%。至於求才「不限」學歷的職缺數方面，近年一直保持在 32%至 42%之間(圖 10)。

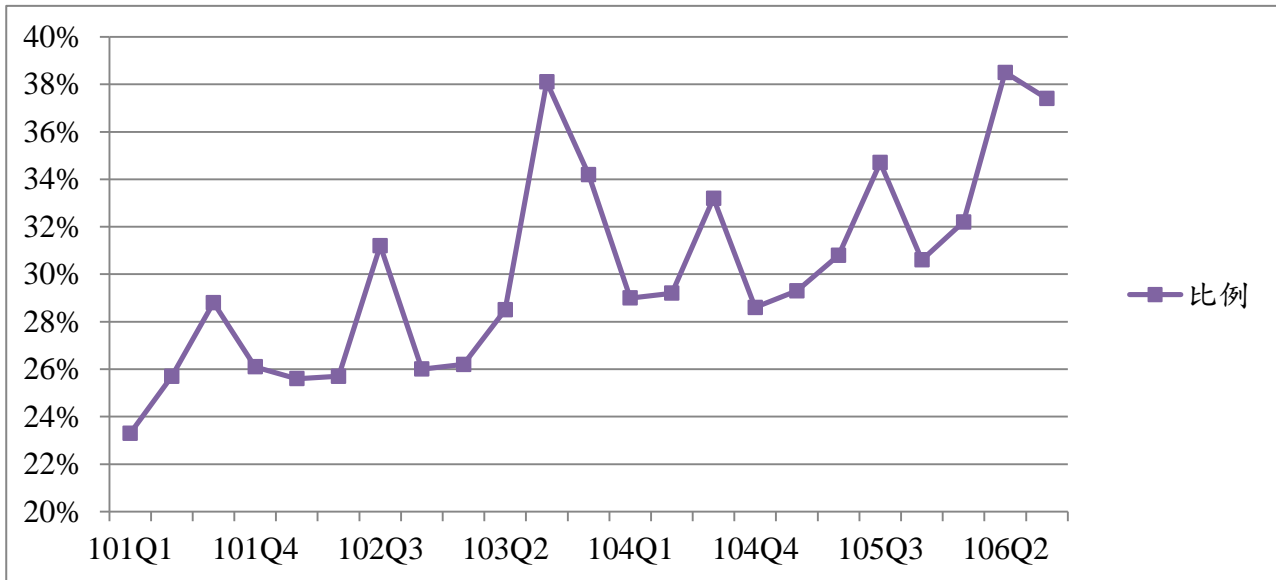


圖 9 中彰投分署近年「大學以上學歷」占整體求職人數比例  
資料來源：勞動部勞動力發展署就業服務資訊系統

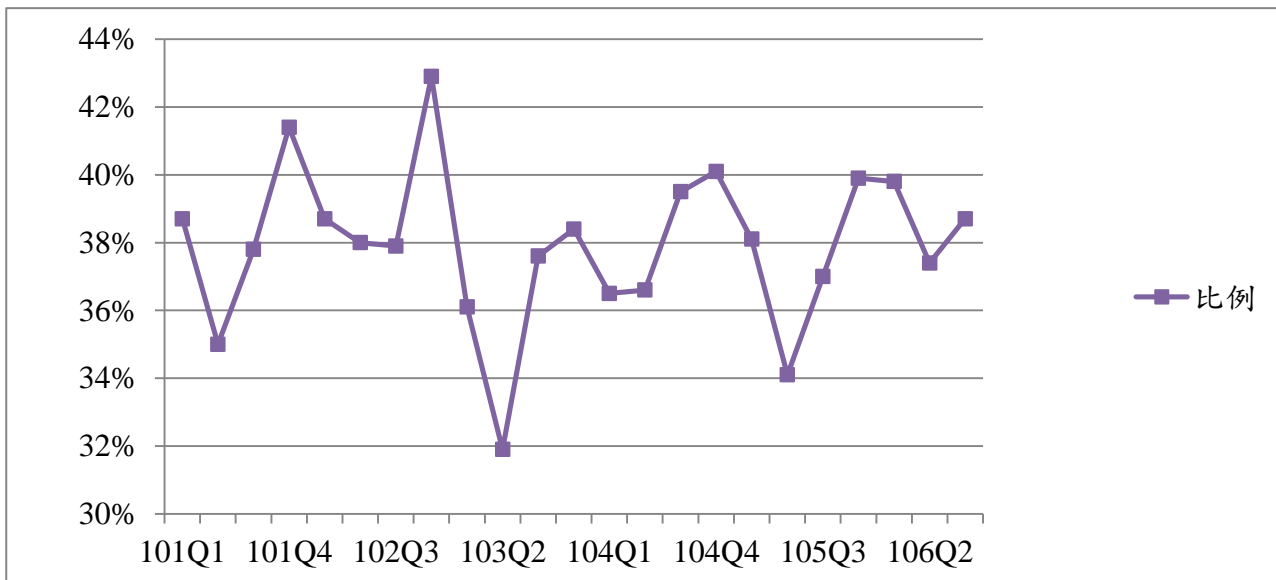


圖 10 中彰投分署近年「不限」學歷占整體求才人數比例  
資料來源：勞動部勞動力發展署就業服務資訊系統

觀察轄區內各就業中心相關數據(詳見表8)，新登記求職人數方面，臺中、沙鹿、彰化就業中心以「大學」學歷求職者最多，其餘就業服務機構均「高職」求職者最多。

新登記求職就業率方面，除去求職人數低於200人的教育程度別，臺中就業中心以「高職」學歷求職者最高，豐原就業服務站以「專科」學歷求職者最高，沙就業中心以「國中」學歷求職者最高，彰化、員林、南投就業中心以「大學」學歷求職者最高。

表 8 本季求職概況-按教育程度及辦理地點

項目 教育程度	新登記求職人數						新登記求職就業率					
	臺中	豐原	沙鹿	彰化	員林	南投	臺中	豐原	沙鹿	彰化	員林	南投
國小以下	114	151	82	158	159	186	12.3%	12.6%	13.4%	23.4%	16.4%	14.0%
國中	474	612	349	481	545	723	17.3%	16.8%	14.0%	24.3%	17.4%	12.6%
高中	353	509	321	276	190	456	22.1%	23.2%	11.8%	23.6%	16.8%	15.8%
高職	1,634	1,824	1,096	1,275	1,594	1,518	22.3%	20.8%	13.5%	25.0%	19.5%	15.7%
專科	902	624	347	408	370	348	17.2%	25.2%	9.8%	19.6%	18.9%	14.9%
大學	2,301	1,592	1,574	2,132	1,209	1,079	21.2%	21.9%	9.5%	37.2%	26.4%	27.5%
研究所	327	171	96	210	101	101	20.2%	18.7%	10.4%	41.4%	32.7%	41.6%
其它	17	23	18	15	10	79	52.9%	13.0%	5.6%	33.3%	20.0%	45.6%
總計	6,122	5,506	3,883	4,955	4,178	4,490	20.5%	21.1%	11.4%	30.4%	21.3%	19.0%

資料來源：勞動部勞動力發展署就業服務資訊系統

## 五、本季求職求才概況-按職業別分析

以職業別數據分析本分署轄區 106 年第 3 季求職求才概況(詳見表 9)，新登記求職人數以「基層技術工及勞力工」職類 7,847 人最多，「事務支援人員」職類 5,346 人次之。新登記求才人數以「技術員及助理專業人員」職類 7,184 人最高，「基層技術工及勞力工」職類 6,887 人次之。新登記求供倍數則以「技術員及助理專業人員」職類 2.35 倍最高，「技藝有關工作人員」職類 2.32 倍次之。

本季新登記求職就業率以「專業人員」職類 31.9%最高，「技術員及助理專業人員」職類 21.2%次之；新登記求才利用率方面，以「基層技術工及勞力工」職類 21.1%最高，「機械設備操作及組裝人員」職類 19.8%次之。

表 9 本季求職求才概況-按職業別

項目		職業	1	2	3	4	5	6	7	8	9
		主管	專業	技術	事務	服務	農林	技藝	機械	基層	
新 登 記	求職人數(A)	424	3,997	3,060	5,346	3,588	330	1,553	2,990	7,847	
	求才人數(B)	284	2,342	7,184	2,595	3,483	246	3,598	3,868	6,887	
	求供倍數(B/A)	0.67	0.59	2.35	0.49	0.97	0.75	2.32	1.29	0.88	
	求職推介人數(C)	75	1,276	650	1,001	647	50	328	572	1,504	
	求才僱用人數(D)	17	399	1,263	484	344	43	557	767	1,455	
	求職就業率(C/A)	17.7%	31.9%	21.2%	18.7%	18.0%	15.2%	21.1%	19.1%	19.2%	
	求才利用率(D/B)	6.0%	17.0%	17.6%	18.7%	9.9%	17.5%	15.5%	19.8%	21.1%	
有 效	求職人數(E)	1,415	9,558	8,119	14,998	9,154	740	3,903	7,365	20,884	
	求才人數(F)	595	4,371	13,600	4,800	7,148	397	6,565	6,964	12,605	
	求供倍數(F/E)	0.42	0.46	1.68	0.32	0.78	0.54	1.68	0.95	0.60	
	求職推介人數(G)	373	3,608	2,491	4,679	3,005	224	1,297	2,460	7,725	
	求才僱用人數(H)	232	1,714	5,808	2,245	3,189	173	2,891	3,155	5,950	
	求職就業率(G/E)	26.4%	37.7%	30.7%	31.2%	32.8%	30.3%	33.2%	33.4%	37.0%	
	求才利用率(H/F)	39.0%	39.2%	42.7%	46.8%	44.6%	43.6%	44.0%	45.3%	47.2%	
績 效	求職就業率(G/A)	88.0%	90.3%	81.4%	87.5%	83.8%	67.9%	83.5%	82.3%	98.4%	
	求才利用率(H/B)	81.7%	73.2%	80.8%	86.5%	91.6%	70.3%	80.4%	81.6%	86.4%	

資料來源：勞動部勞動力發展署就業服務資訊系統

註：本報告報表因版面緣故，行、職業別均取前兩個字做為簡稱，完整行、職業別名稱請參照附錄二(以下類同)。

以近年新登記求職求才相關數據觀之，欲尋覓中高階職缺<sup>2</sup>的求職者比例大致保持平穩，約於 20%至 30%間遊走；至於廠商所開出的中高階職缺占整體職缺比例，本季為 32.2%，較上季增 1.1 個百分點(圖 11)。進一步觀察本分署中高階職缺新登記求職就業率及求才利用率，本季中高階職缺新登記求職就業率為 26.7%，較整體高 5.8 個百分點；新登記求才利用率為 17.1%，較整體低 0.4 個百分點(圖 12)。

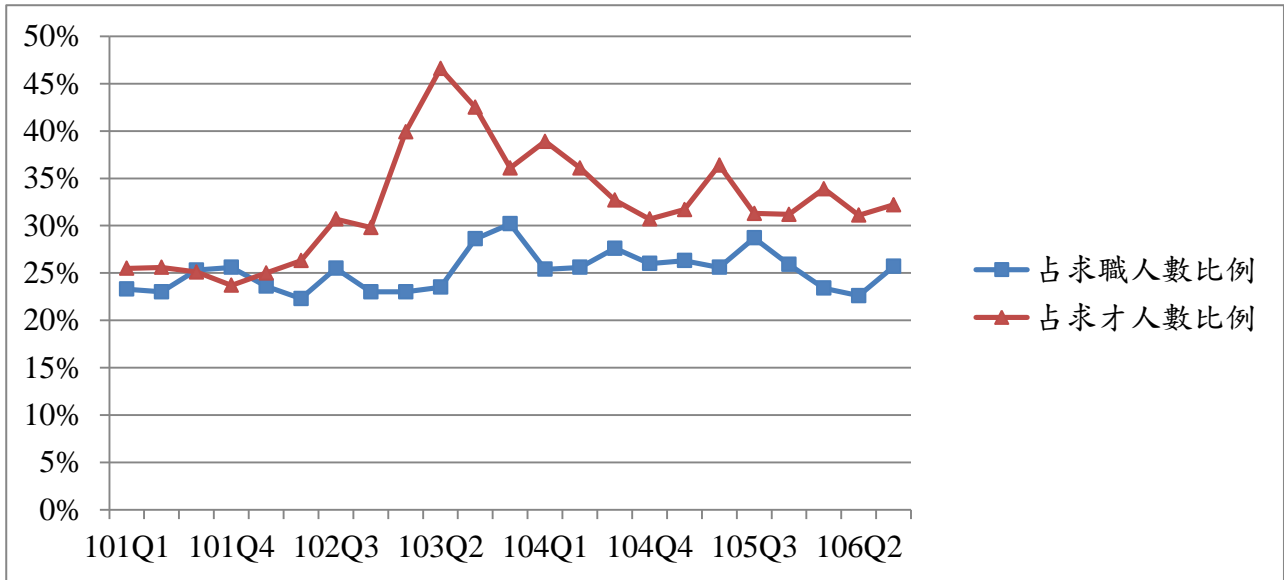


圖 11 中彰投分署中高階職缺占整體求職及求才人數比例

資料來源：勞動部勞動力發展署就業服務資訊系統

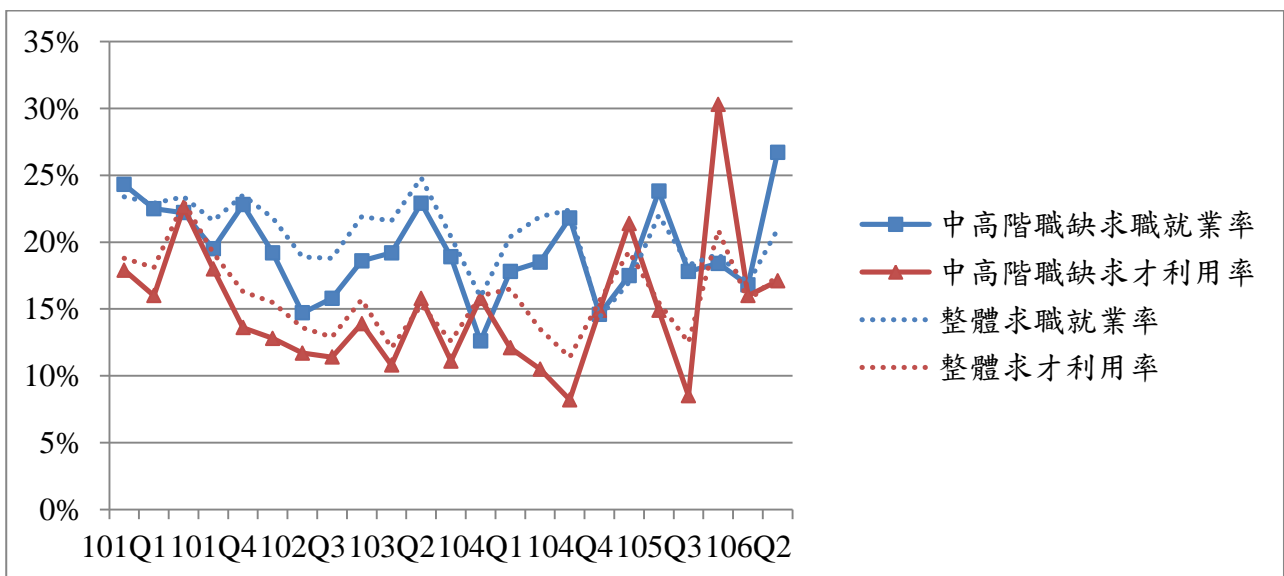


圖 12 中彰投分署中高階職缺求職就業率及求才利用率

資料來源：勞動部勞動力發展署就業服務資訊系統

<sup>2</sup> 此處中高階職缺係指「主管及經理人員」、「專業人員」、「技術員及助理專業人員」。

觀察轄區內各就業中心相關數據(詳見表10及表11),新登記求職人數方面,除臺中以「事物支援人員」職類最高外,其餘各就業服務機構均以「基層技術工及勞力工」職類最高;新登記求職就業率方面,除去求職人數不足100人的職類,臺中、豐原以「技術員及助理專業人員」職類最高,沙鹿以「機械設備操作及組裝人員」職類最高,彰化、員林、南投則以「專業人員」職類最高。

新登記求才人數方面,臺中、豐原、沙鹿以「技術員及助理專業人員」職類最高,彰化、員林、南投以「基層技術工及勞力工」職類最高;新登記求才利用率方面,除去求才人數不足100人的職類,臺中、沙鹿以「基層技術工及勞力工」職類最高,豐原、南投以「事務支援人員」職類最高,彰化、員林則以「機械設備操作及組裝人員」職類最高

表 10 本季求職概況-按職類別及辦理地點

項目 職類	新登記求職人數						新登記求職就業率					
	臺中	豐原	沙鹿	彰化	員林	南投	臺中	豐原	沙鹿	彰化	員林	南投
1 主管	193	74	46	46	36	29	16.6%	20.3%	8.7%	23.9%	27.8%	10.3%
2 專業	1,024	547	433	1,116	432	445	21.7%	20.7%	12.7%	49.0%	34.7%	42.5%
3 技術	809	677	443	512	325	294	23.2%	25.8%	7.4%	23.0%	21.5%	22.4%
4 事務	1,471	897	692	900	686	699	19.0%	18.8%	11.1%	22.3%	20.8%	18.7%
5 服務	826	625	321	465	491	860	20.9%	20.6%	9.0%	25.6%	13.6%	15.1%
6 農林	26	116	13	15	36	124	19.2%	12.1%	0.0%	26.7%	13.9%	17.7%
7 技藝	369	364	198	214	190	218	20.3%	22.8%	10.6%	30.4%	17.4%	23.4%
8 機械	450	677	400	514	548	401	20.0%	23.3%	13.8%	24.5%	17.0%	12.5%
9 基層	954	1,529	1,337	1,173	1,434	1,420	19.9%	19.9%	12.5%	26.7%	22.1%	15.0%
總計	6,122	5,506	3,883	4,955	4,178	4,490	20.5%	21.1%	11.4%	30.4%	21.3%	19.0%

資料來源：勞動部勞動力發展署就業服務資訊系統

表 11 本季求才概況-按職類別及辦理地點

項目 職類	新登記求才人數						新登記求才利用率					
	臺中	豐原	沙鹿	彰化	員林	南投	臺中	豐原	沙鹿	彰化	員林	南投
1 主管	109	85	3	24	41	22	0.9%	2.4%	0.0%	16.7%	19.5%	9.1%
2 專業	174	938	304	275	393	258	5.2%	29.4%	2.6%	15.3%	9.9%	9.7%
3 技術	1,174	2,628	1,055	947	856	524	5.9%	29.6%	10.6%	15.9%	12.0%	9.7%
4 事務	446	506	341	513	410	379	8.3%	32.8%	9.7%	14.6%	24.6%	19.0%
5 服務	923	387	424	417	510	822	0.9%	9.8%	7.5%	14.1%	19.2%	13.3%
6 農林	18	96	22	8	70	32	0.0%	17.7%	0.0%	0.0%	30.0%	15.6%
7 技藝	541	789	575	712	593	388	8.1%	27.1%	8.5%	16.4%	15.9%	10.1%
8 機械	520	668	568	923	710	479	8.7%	22.8%	10.9%	22.2%	33.5%	13.6%
9 基層	1,033	1,134	791	1,311	1,596	1,022	9.9%	26.5%	18.3%	16.9%	31.9%	17.4%
總計	4,938	7,231	4,083	5,130	5,179	3,926	6.4%	26.9%	10.8%	17.0%	23.4%	13.9%

資料來源：勞動部勞動力發展署就業服務資訊系統

## 六、本季求職求才概況-按薪資分析

以薪資條件分析本分署轄區 106 年第 3 季求職求才概況(詳見表 12)，本季新登記求職人數為 29,135 人，其中填報希望待遇(月薪)的求職者為 7,622 人，占 26.1%，較上季增 2.1%；新登記求才人數為 30,487 人，其中填報最高願付薪資(月薪)的有 13,756 人，占 45.1%，較上季降 3.8%，填報最低願付薪資(月薪)的有 13,799 人，占 45.3%，較上季降 3.8%(相關趨勢圖請見圖 13)。

進一步從求職端分析各種特性的求職者，觀察其填報希望待遇的比例，依辦理地點分，以臺中及豐原求職者填報比例較高，性別方面女生較男生多，年齡別以「壯年」填報比例較高，教育程度別則以「大學」及「高職」學歷求職者填報比例較高。

另從求才端分析各種求才特性的職缺，觀察其填報願付薪資的比例，辦理地點方面以於豐原就業服務站求才者最高，教育程度別部分則以「高中」及「高職」學歷需求最高，職類別以「技術員及助理專業員」職類需求最高，行業別則以「不動產業」及「電力及燃氣供應業」比例較高。

表 12 本季求職求才填報薪資狀況表

族群類別	求職端		求才端-最高薪資		求才端-最低薪資		
	人數	比例	人數	比例	人數	比例	
辦理地點	臺中	2217	36.2%	1646	33.3%	1656	33.5%
	豐原	1712	31.1%	4223	58.4%	4235	58.6%
	沙鹿	817	21.0%	1975	48.4%	1995	48.9%
	彰化	1086	21.9%	2372	46.2%	2372	46.2%
	員林	794	19.0%	1947	37.6%	1948	37.6%
	南投	996	22.2%	1593	40.6%	1593	40.6%
性別	男	3370	24.8%	-	NA	-	NA
	女	4252	27.3%	-	NA	-	NA
年齡別	青年	1701	16.2%	-	NA	-	NA
	壯年	3591	33.3%	-	NA	-	NA
	中高齡	2330	29.5%	-	NA	-	NA
教育程度別	國小以下	184	21.6%	55	34.6%	55	34.6%
	國中	746	23.4%	1285	47.1%	1305	47.8%
	高中	545	25.9%	1795	49.6%	1795	49.6%
	高職	2284	25.5%	3111	45.4%	3111	45.4%
	專科	971	32.4%	1512	47.4%	1517	47.6%
	大學	2504	25.3%	920	45.5%	922	45.6%
	研究所	380	37.8%	30	28.6%	36	34.3%
	不限	0	NA	5048	42.7%	5058	42.8%
	其他	8	4.9%	0	0.0%	0	0.0%
總計	7,622	26.2%	13,756	45.1%	13,799	45.3%	

資料來源：勞動部勞動力發展署就業服務資訊系統



表 12 本季求職求才填報薪資狀況表(續)

族群類別		求職端		求才端-最高薪資		求才端-最低薪資	
		人數	比例	人數	比例	人數	比例
職 類 別	主管	157	37.0%	89	31.3%	90	31.7%
	專業	1290	32.3%	1130	48.2%	1141	48.7%
	技術	888	29.0%	3707	51.6%	3707	51.6%
	事務	1697	31.7%	1136	43.8%	1137	43.8%
	服務	768	21.4%	1351	38.8%	1351	38.8%
	農林	117	35.5%	80	32.5%	80	32.5%
	技藝	443	28.5%	1490	41.4%	1490	41.4%
	機械	845	28.3%	1772	45.8%	1802	46.6%
基層	1417	18.1%	3001	43.6%	3001	43.6%	
行 業 別	農林	-	NA	47	29.6%	47	29.6%
	礦業	-	NA	1	3.2%	1	3.2%
	製造	-	NA	10017	49.9%	10030	50.0%
	電力	-	NA	19	33.9%	19	33.9%
	用水	-	NA	68	37.6%	68	37.6%
	營造	-	NA	164	22.5%	164	22.5%
	批發	-	NA	732	23.9%	732	23.9%
	運輸	-	NA	383	65.8%	413	71.0%
	住宿	-	NA	631	35.4%	631	35.4%
	資訊	-	NA	70	54.3%	70	54.3%
	金融	-	NA	0	0.0%	0	0.0%
	不動產	-	NA	38	51.4%	38	51.4%
	不專業	-	NA	197	55.2%	197	55.2%
	支援	-	NA	284	31.7%	284	31.7%
	公共	-	NA	24	16.1%	24	16.1%
	教育	-	NA	120	44.1%	120	44.1%
	醫療	-	NA	727	55.0%	727	55.0%
	藝術	-	NA	67	63.8%	67	63.8%
其他	-	NA	90	37.2%	90	37.2%	
未歸	-	NA	21	25.0%	21	25.0%	
總計		7,622	26.2%	13,756	45.1%	13,799	45.3%

資料來源：勞動部勞動力發展署就業服務資訊系統

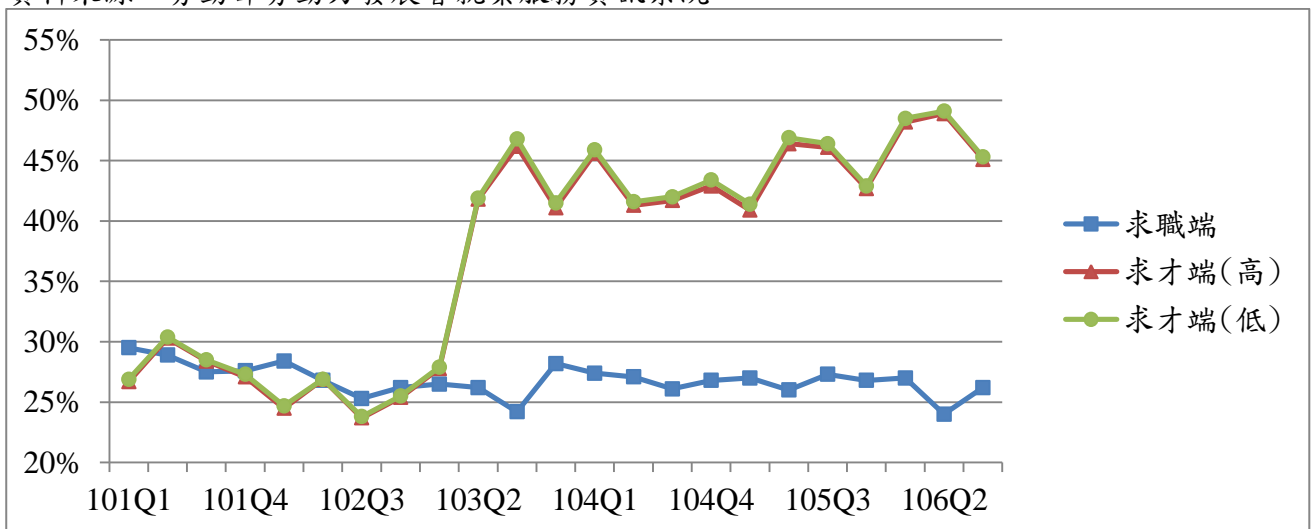


圖 13 中彰投分署求職端及求才端填報薪資比例

資料來源：勞動部勞動力發展署就業服務資訊系統

本報告依據從就業服務蒐集之求職端及求才端填報薪資樣本，估計中彰投地區各種限制條件下之薪資條件，**需特別注意的，本報告相關數據來源僅公立就業服務系統，並不能完全代表中彰投地區平均薪資水準**，另此數據僅為平均「月薪」，並不包含日薪、時薪、面議條件等。就近年趨勢觀之(圖 14)，求職端的平均希望待遇幾乎逐季變動趨緩，本季為 28,913 元；求才端願付薪資長期趨勢也逐漸上升，本季為 26,020 元至 30,453 元。

進一步從求職端的希望薪資觀之(詳見表 13)，職業別以「主管及經理人員」職類 41,047 元最高，「基層技術工及勞力工」職類 23,240 元最低；就教育程度而言，「大學」學歷求職者較「專科」學歷求職者多 1,605 元，較「高職」學歷求職者多 5,766 元，較「高中」學歷求職者多 5,928 元。

從求才端的願付(最高/最低)薪資觀之(詳見表 13)，職業別以「技藝有關工作人員」職類 36,000/24,000 元最高<sup>3</sup>，「服務及銷售工作人員」職類 23,000/21,009 元最低。就行業別而言(詳見表 14)，最高前三項行業分別為「電力及燃氣供應業」40,895/25,211 元、「運輸倉儲業」40,233/33,353 元、「營造業」34,476/28,556 元，最低的三項行業分別為「礦業及土石採取業」21,009/21,009 元、「藝術、娛樂及休閒服務業」22,938/22,590 元、「不動產業」24,211/22,658 元。就教育程度而言，「大學」較「專科」學歷求職者多 2,184/2,508 元，較「高職」學歷求職者多 3,031/4,622 元，較「高中」學歷求職者多 4,068/3,775 元。

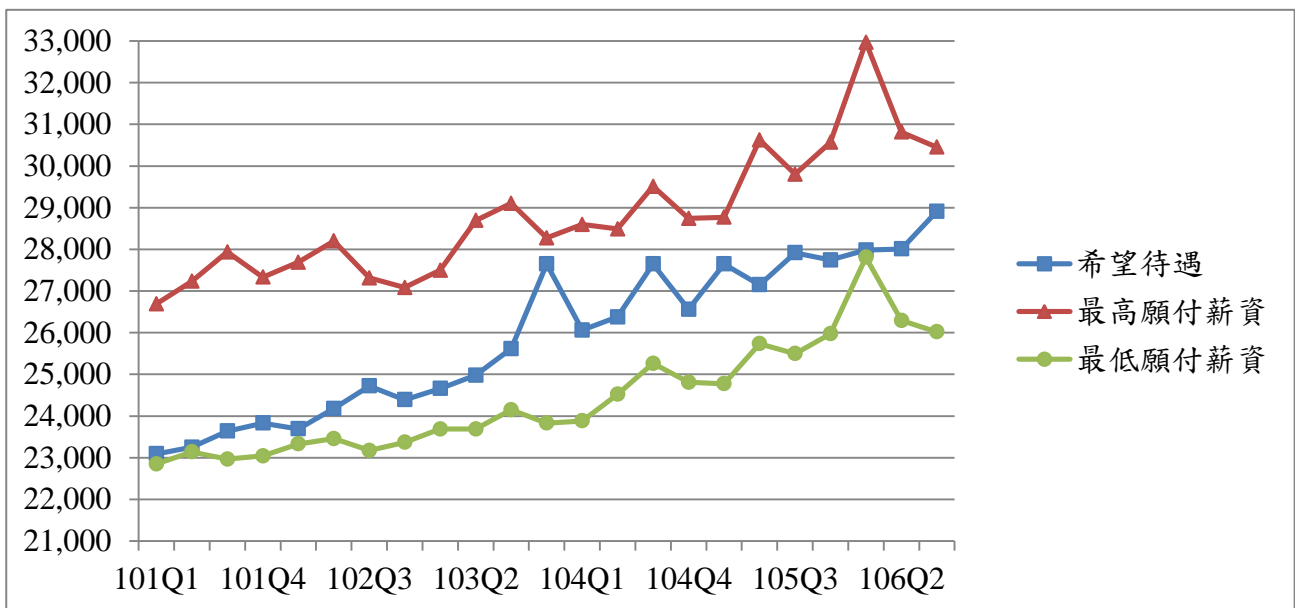


圖 14 中彰投分署求職端及求才端平均薪資水準

<sup>3</sup> 此處以求才端最低願付薪資排名。

資料來源：勞動部勞動力發展署就業服務資訊系統

表 13 本季求職求才薪資概況-按職業別與教育程度聯合分析

單位：新臺幣元

項目	職類	1	2	3	4	5	6	7	8	9	總計
		主管	專業	技術	事務	服務	農林	技藝	機械	基層	
國小以下	求職端希望待遇	/0	18,000	25,000	/0	23,646	18,688	26,083	23,324	21,437	21,953
	求才端願付最高薪資	/0	/0	/0	/0	/0	/0	/0	/0	/0	24,795
	求才端願付最低薪資	/0	/0	/0	/0	/0	/0	/0	/0	/0	24,468
國中	求職端希望待遇	40,000	36,600	26,163	25,256	26,218	23,883	28,981	25,392	22,868	24,713
	求才端願付最高薪資	/0	/0	/0	/0	/0	/0	/0	/0	/0	32,223
	求才端願付最低薪資	/0	/0	/0	/0	/0	/0	/0	/0	/0	27,378
高中	求職端希望待遇	37,500	30,579	30,478	25,813	26,733	23,554	26,090	27,411	22,612	25,848
	求才端願付最高薪資	/0	/0	/0	/0	23,000	/0	/0	/0	/0	29,858
	求才端願付最低薪資	/0	/0	/0	/0	21,009	/0	/0	/0	/0	26,048
高職	求職端希望待遇	42,786	31,602	29,794	25,461	26,689	23,602	28,017	26,040	23,462	26,010
	求才端願付最高薪資	/0	/0	36,600	28,800	/0	/0	/0	/0	/0	30,890
	求才端願付最低薪資	/0	/0	27,403	25,600	/0	/0	/0	/0	/0	25,199
專科	求職端希望待遇	40,156	34,319	33,734	27,519	27,797	26,673	31,397	27,681	25,682	30,171
	求才端願付最高薪資	/0	/0	/0	/0	/0	/0	/0	/0	/0	31,733
	求才端願付最低薪資	/0	/0	/0	/0	/0	/0	/0	/0	/0	27,310
大學	求職端希望待遇	39,561	34,785	32,681	29,057	29,067	31,333	29,774	28,866	25,042	31,776
	求才端願付最高薪資	/0	30,000	32,000	/0	/0	/0	/0	/0	/0	33,920
	求才端願付最低薪資	/0	28,000	28,000	/0	/0	/0	/0	/0	/0	29,814
研究所	求職端希望待遇	44,765	41,109	41,078	35,000	40,514	38,667	31,000	/0	18,000	40,248
	求才端願付最高薪資	/0	/0	/0	/0	/0	/0	/0	/0	/0	30,997
	求才端願付最低薪資	/0	/0	/0	/0	/0	/0	/0	/0	/0	32,173
不限	求職端希望待遇	/0	/0	25,833	/0	/0	/0	36,000	/0	26,364	28,987
	求才端願付最高薪資	/0	/0	22,375	/0	/0	/0	24,000	/0	21,864	25,061
總計	求職端希望待遇	<b>41,047</b>	<b>35,523</b>	<b>32,604</b>	<b>27,935</b>	<b>27,186</b>	<b>23,961</b>	<b>28,893</b>	<b>26,429</b>	<b>23,240</b>	<b>28,913</b>
	求才端願付最高薪資	/0	<b>30,000</b>	<b>30,880</b>	<b>28,800</b>	<b>23,000</b>	/0	<b>36,000</b>	/0	<b>26,364</b>	<b>30,453</b>
	求才端願付最低薪資	/0	<b>28,000</b>	<b>25,061</b>	<b>25,600</b>	<b>21,009</b>	/0	<b>24,000</b>	/0	<b>21,864</b>	<b>26,020</b>

資料來源：勞動部勞動力發展署就業服務資訊系統

註 1：本表數字未能完全代表中彰投地區實際薪資水平，僅供參考(表 15 亦同)。

註 2：本表數字均為四捨五入，故報告本文計算值誤差為正負 1 新臺幣元。

表 14 本季求才薪資概況-按行業別與教育程度聯合分析

單位：新臺幣元

項目		行業別									
		農林	礦業	製造	電力	用水	營造	批發	運輸	住宿	資訊
國小下	求才端願付最高薪資	/0	/0	25,655	/0	/0	/0	/0	/0	/0	/0
	求才端願付最低薪資	/0	/0	24,874	/0	/0	/0	/0	/0	/0	/0
國中	求才端願付最高薪資	/0	/0	32,899	/0	/0	/0	27,820	43,824	25,987	/0
	求才端願付最低薪資	/0	/0	27,470	/0	/0	/0	24,627	34,730	24,378	/0
高中	求才端願付最高薪資	36,000	/0	30,402	27,000	30,053	33,000	28,203	33,880	24,657	26,000
	求才端願付最低薪資	32,000	/0	25,859	27,000	27,474	25,587	25,237	31,949	23,745	26,000
高職	求才端願付最高薪資	29,200	21,009	31,307	45,000	35,222	29,000	29,126	40,240	26,167	26,943
	求才端願付最低薪資	25,600	21,009	25,066	25,000	30,000	24,349	24,618	33,576	23,803	25,658
專科	求才端願付最高薪資	40,000	/0	32,535	40,000	35,833	32,601	27,940	27,333	26,020	27,923
	求才端願付最低薪資	30,667	/0	27,662	25,000	29,333	27,934	24,567	24,667	24,380	26,692
大學	求才端願付最高薪資	/0	/0	34,285	40,000	50,000	35,000	35,100	29,222	28,357	29,250
	求才端願付最低薪資	/0	/0	30,002	23,005	40,000	23,000	30,400	28,000	25,500	26,750
研究所	求才端願付最高薪資	/0	/0	31,071	/0	/0	/0	/0	/0	29,952	/0
	求才端願付最低薪資	/0	/0	32,353	/0	/0	/0	/0	/0	29,120	/0
不限	求才端願付最高薪資	24,347	/0	29,003	30,000	26,787	36,000	25,109	44,341	27,246	33,335
	求才端願付最低薪資	22,517	/0	24,468	30,000	24,972	29,920	23,310	34,302	24,333	26,168
總計	求才端願付最高薪資	26,110	21,009	30,993	40,895	30,754	34,476	27,084	40,233	26,449	28,369
	求才端願付最低薪資	23,567	21,009	25,952	25,211	27,327	28,556	24,149	33,353	24,185	26,340

資料來源：勞動部勞動力發展署就業服務資訊系統

單位：新臺幣元

項目		行業別									
		金融	不動	專業	支援	公共	教育	醫療	藝術	其他	未歸
國小下	求才端願付最高薪資	/0	/0	/0	/0	/0	/0	27,500	/0	24,299	/0
	求才端願付最低薪資	/0	/0	/0	/0	/0	/0	27,500	/0	24,299	/0
國中	求才端願付最高薪資	/0	/0	/0	31,500	/0	/0	27,858	21,009	31,385	/0
	求才端願付最低薪資	/0	/0	/0	28,251	/0	/0	26,943	21,009	26,769	/0
高中	求才端願付最高薪資	/0	25,525	27,500	29,916	/0	21,009	25,684	24,887	25,502	23,500
	求才端願付最低薪資	/0	22,810	27,000	27,758	/0	21,009	24,611	24,478	23,505	23,500
高職	求才端願付最高薪資	/0	27,000	27,596	31,878	28,755	28,350	29,004	24,714	24,400	32,800
	求才端願付最低薪資	/0	26,000	24,615	30,164	28,155	24,153	27,387	23,000	22,000	26,800
專科	求才端願付最高薪資	/0	/0	26,876	23,820	24,258	26,772	29,682	/0	35,667	29,667
	求才端願付最低薪資	/0	/0	23,626	23,002	24,258	25,772	27,131	/0	25,667	29,667
大學	求才端願付最高薪資	/0	/0	26,000	29,933	39,720	33,112	32,278	/0	31,930	/0
	求才端願付最低薪資	/0	/0	24,500	27,767	33,908	30,719	30,444	/0	31,930	/0
研究所	求才端願付最高薪資	/0	/0	/0	/0	/0	/0	/0	/0	/0	/0
	求才端願付最低薪資	/0	/0	/0	/0	/0	/0	/0	/0	/0	/0
不限	求才端願付最高薪資	/0	22,000	23,541	26,450	22,051	26,936	27,543	21,571	34,997	23,802
	求才端願付最低薪資	/0	22,000	23,030	24,014	21,996	24,856	26,920	21,500	26,047	21,802
總計	求才端願付最高薪資	/0	24,211	24,920	28,762	27,214	28,880	27,896	22,938	31,398	28,881
	求才端願付最低薪資	/0	22,658	23,563	26,485	25,907	26,718	26,867	22,590	25,602	25,548

資料來源：勞動部勞動力發展署就業服務資訊系統

## 七、本季求職求才概況-按個案分析

本分署依據《就業服務法》第24條規定，針對獨力負擔家計者、中高齡者、身心障礙者、原住民、生活扶助戶中有工作能力者、長期失業者、二度就業婦女、家庭暴力受害人、更生受保護人等自願就業人員，致力促進其就業。106年第3季轄區內服務特定對象之新登記求職人數分別為獨力負擔家計者446人、中高齡者7,184人、身心障礙者1,436人、原住民1,043人、生活扶助戶323人、長期失業者1,220人、二度就業婦女1,565人、家暴被害人3人、更生受保護人289人。新登記求職就業率方面，以長期失業者28.4%最高、一般求職者24.2%次之(詳見表15)。

表 15 本季求職求才概況-按個案區分

年季別		無個案	一般	獨力	中高	身心	原住	生活	長期	二度	家暴被	更生
年	季	區分	求職者	負擔 家計 者	齡者	障礙 者	民	扶助 戶	失業者	就業 婦女	害人	受保 護人
新登記求職人數(A)												
106	3	29,135	10,320	446	7,184	1,436	1,043	323	1,220	1,565	3	289
106	2	28,783	9,413	522	7,066	1,607	744	385	1,469	1,846	1	299
105	3	24,591	7,903	487	6,931	1,434	1,011	291	2,850	2,012	0	239
新登記求才人數(B)												
106	3	30,487	13,221	2,296	3,377	1,427	4,854	2,220	1,325	0	0	157
106	2	31,611	15,337	2,213	3,043	1,915	4,238	2,205	1,268	0	0	144
105	3	28,765	16,409	2,544	3,620	1,626	5,118	2,564	1,662	0	0	208
新登記求供倍數(B/A)												
106	3	1.05	1.28	5.15	0.47	0.99	4.65	6.87	1.09	-	-	0.54
106	2	1.10	1.63	4.24	0.43	1.19	5.70	5.73	0.86	-	-	0.48
105	3	1.17	2.08	5.22	0.52	1.13	5.06	8.81	0.58	-	NA	0.87
新登記求職推介人數(C)												
106	3	6,103	2,495	104	1,358	206	181	63	347	323	0	33
106	2	4,862	1,836	96	1,280	321	117	99	278	328	0	48
105	3	5,397	1,854	98	1,417	289	209	70	553	431	0	29
新登記求職就業率(C/A)												
106	3	20.9%	24.2%	23.3%	18.9%	14.3%	17.4%	19.5%	28.4%	20.6%	0.0%	11.4%
106	2	16.9%	19.5%	18.4%	18.1%	20.0%	15.7%	25.7%	18.9%	17.8%	0.0%	16.1%
105	3	21.9%	23.5%	20.1%	20.4%	20.2%	20.7%	24.1%	19.4%	21.4%	NA	12.1%

資料來源：勞動部勞動力發展署就業服務資訊系統



## 八、本季求職者未能順利推介就業原因

探討本分署轄區 106 年第 3 季求職者未能順利推介就業原因(詳見表 16)，就本分署從求職者回收共 6,225 份求職介紹卡做為樣本進行分析，以「與求職者就業條件不合」占 33.7%最高，「求職者本身意願不合」30.6%次之，接著依序為「求才廠商已另行補滿」26.1%，「求職者已另自行就業」8.0%，「已錄取未報到」1.7%。

從「與求職者就業意願不合」探究其細部原因，以「工作環境不合」占 11.8%最高，「工作內容不合」占 5.2%次之。從「求職者本身條件不合」探究其細部原因，以「體能、健康條件不合」占 17.8%最高，「技術不合」占 15.1%次之。

表 16 本季求職者未能順利推介就業原因分析

項目	本季		上季		去年同期	
	人數	比例	人數	比例	人數	比例
與求職者就業意願不合	1,903	30.6%	1,739	31.7%	2,272	39.2%
待遇不合	161	2.6%	143	2.6%	196	3.4%
福利措施不合	65	1.0%	80	1.5%	145	2.5%
工作地點不合	37	0.6%	41	0.7%	56	1.0%
工作時間不合	294	4.7%	235	4.3%	283	4.9%
工作環境不合	737	11.8%	819	14.9%	1,012	17.5%
工作內容不合	325	5.2%	253	4.6%	375	6.5%
與個人性向不合	284	4.6%	168	3.1%	205	3.5%
求職者本身條件不合	2,097	33.7%	1,998	36.4%	1,720	29.7%
技術不合	940	15.1%	941	17.1%	878	15.2%
教育程度不合	14	0.2%	14	0.3%	16	0.3%
體能、健康條件不合	1,109	17.8%	1,015	18.5%	802	13.8%
其他條件不合	34	0.5%	28	0.5%	24	0.4%
求才廠商已錄用額滿	1,623	26.1%	1,253	22.8%	1,307	22.6%
求職者已另自行就業	499	8.0%	413	7.5%	402	6.9%
已錄取未報到	103	1.7%	86	1.6%	91	1.6%
總計	6,225	100%	5,489	100%	5,792	6,225

資料來源：勞動部勞動力發展署就業服務資訊系統

註：今年季報對表 17 至 20 細項重新調整，與前幾季報表數字有所出入，請以新報表為準。



進一步從表 16 挑出數項影響求職者未能推介就業較重大的原因，另探討其是否與求職者特性有顯著關聯(詳見表 17)，從性別角度來看，男性在「工作內容不合」、「技術不合」及「體能、健康條件不合」比例明顯高於女性；從年齡角度來觀察，可看出青年對於「工作環境」較為要求，壯年對於「技術不合」較為要求，中高齡者在「工作內容不合」、「體能、健康條件」上普遍較有要求，也反應在數據上。

從教育程度來看，大致上學歷條件越高的求職者，其填報「技術不合」的比例也越高。另一方面，學歷條件較低的求職者，填報「體能、健康條件不合」的比例也較高。

表 17 本季求職者未能順利推介就業原因分析-按求職者特性

項目		樣本數	工作環境 不合	工作內容 不合	技術 不合	體能、健康 條件不合
性別	男	2,861	11.8%	5.7%	16.3%	18.0%
	女	3,364	11.8%	4.8%	14.1%	17.6%
年齡	青年	1,342	13.8%	4.9%	15.4%	12.5%
	壯年	2,260	12.7%	4.9%	16.1%	11.3%
	中高齡	2,623	10.1%	5.3%	14.1%	26.1%
教育程度	國小以下	305	15.1%	5.9%	8.5%	38.7%
	國中	960	12.9%	4.0%	10.5%	25.2%
	高中	468	13.9%	5.6%	13.0%	20.1%
	高職	2,372	13.5%	5.9%	15.0%	19.5%
	專科	734	8.3%	3.7%	21.7%	10.9%
	大學	1,276	9.3%	6.0%	16.7%	8.5%
	研究所	110	1.8%	0.9%	22.7%	3.6%
總計		6,225	11.8%	5.2%	15.1%	17.8%

資料來源：勞動部勞動力發展署就業服務資訊系統

## 九、本季求才廠商職缺未能補實原因

探討本分署轄區 106 年第 3 季求才廠商職缺未能補實原因(詳見表 18)，就本分署從求才廠商回收共 1,836 份求職介紹卡做為樣本進行分析，以「求職者本身條件不合」占 56.9%最高，「求才廠商已錄用補滿」占 24.7%次之，接著依序為「雇主提供條件不合」12.7%，「已錄取未報到」4.5%，「求職者已另自行就業」1.3%。

從「求職者本身條件不合」探究其細部原因，以「體能、健康條件不合」占 31.5%最高，「技術不合」占 21.6%次之。從「雇主提供條件不合」探究其細部原因，以「工作環境不合」占 5.4%最高，「工作時間不合」占 3.5%次之。

表 18 本季求才廠商職缺未能補實原因分析

項目	本季		上季		去年同期	
	人數	比例	人數	比例	人數	比例
雇主提供條件不合	234	12.7%	202	13.8%	266	17.3%
待遇不合	44	2.4%	30	2.1%	88	5.7%
福利措施不合	12	0.7%	19	1.3%	12	0.8%
工作地點不合	7	0.4%	4	0.3%	6	0.4%
工作時間不合	65	3.5%	58	4.0%	66	4.3%
工作環境不合	99	5.4%	83	5.7%	88	5.7%
與個人性向不合	7	0.4%	8	0.5%	6	0.4%
求職者本身條件不合	1,044	56.9%	824	56.5%	819	53.3%
技術不合	397	21.6%	354	24.3%	380	24.7%
教育程度不合	4	0.2%	3	0.2%	3	0.2%
體能、健康條件不合	579	31.5%	428	29.3%	385	25.1%
其他條件不合	64	3.5%	39	2.7%	51	3.3%
求才廠商已錄用額滿	453	24.7%	321	22.0%	353	23.0%
求職者已另自行就業	23	1.3%	24	1.6%	18	1.2%
已錄取未報到	82	4.5%	88	6.0%	80	5.2%
總計	1,836	100%	1,459	100%	1,536	100%

資料來源：勞動部勞動力發展署就業服務資訊系統

進一步從表 18 挑出兩項影響求才廠商職缺未能補實較重大的原因，另探討其是否與求職者特性有顯著關聯(詳見表 19)，從性別角度來看，男性在「技術不合」比例較高，女性則在「體能、健康條件不合」比例較高；從年齡角度觀察，青年「技術不合」比例較高，中高齡則在「體能、健康條件不合」比例上明顯較高。

從教育程度來看，可看出求才廠商認為大學及研究所學歷條件的求職者「技術不合」比例偏高，從此結果可看出尋求公立就業服務的高學歷求職者，普遍被認為有學用落差的問題。另一方面，對於國小以下及國中學歷條件的求職者「體能、健康條件不合」的比例也偏高。

表 19 本季求才廠商職缺未能補實原因分析-按求職者特性

項目		樣本數	技術不合	體能、健康條件不合
性別	男	834	22.7%	29.9%
	女	1,002	20.8%	32.9%
年齡	青年	315	25.4%	25.7%
	壯年	592	23.6%	22.8%
	中高齡	929	19.1%	39.1%
教育程度	國小以下	92	12.0%	57.6%
	國中	308	14.0%	35.4%
	高中	124	9.6%	34.7%
	高職	715	20.1%	34.5%
	專科	220	26.8%	25.9%
	大學	333	28.5%	20.1%
	研究所	44	40.9%	6.8%
總計		1,836	21.6%	31.5%

資料來源：勞動部勞動力發展署就業服務資訊系統

## 十、本季失業給付及資遣通報人數統計

本分署轄區 106 年第 3 季「失業給付推介就業人數」為 2,610 人，較上季減 215 人(-7.6%)，較去年同期增 10 人(+0.4%)。「失業給付初次認定人數」為 2,526 人，較上季增 280 人(+12.5%)，較去年同期增 126 人(+5.3%)。「失業給付再次認定人數」為 7,878 人，較上季減 495 人(-5.9%)，較去年同期增 760 人(+10.7%)。

「資遣離職通報人數」方面，本季為 4,498 人，較上季增 529 人(+13.3%)，較去年同期增 268 人(+6.3%) (見表 20)。

表 20 本分署轄區辦理失業給付及資遣通報人數統計

年季別		失業給付 推介就業人數	失業給付 初次認定人數	失業給付 再次認定人數	資遣離職 通報人數
年	季				
106	3	2,610	2,526	7,878	4,498
106	2	2,825	2,346	8,373	3,969
106	1	2,589	2,900	8,159	4,290
105	4	2,057	2,460	7,609	5,133
105	3	2,600	2,400	7,118	4,230
105	2	2,527	2,090	7,633	3,630
105	1	2,500	2,861	7,840	4,456
104	4	1,748	2,254	7,417	4,261
104	3	2,807	2,955	6,925	3,937
104	2	2,416	2,064	7,996	3,435
104	1	1,970	3,371	9,456	3,871
103	4	1,500	3,282	6,227	5,680
103	3	1,912	2,388	6,237	3,327
103	2	1,465	1,826	6,595	2,993
103	1	1,632	2,406	6,903	3,213
102	4	1,539	1,930	7,259	3,864
102	3	1,968	2,775	7,754	3,468
102	2	1,740	2,200	8,604	3,076
102	1	1,769	2,813	10,460	3,898
101	4	1,741	3,653	7,967	5,743
101	3	1,896	3,006	6,816	3,931
101	2	1,611	2,072	7,331	3,260
101	1	1,779	2,908	7,553	2,407

資料來源：勞動部勞動力發展署就業服務資訊系統

## 肆、就業市場熱門行、職業

### 一、本季熱門行業

檢視本分署轄區 106 年第 3 季各行業求才概況(詳見表 21)，中彰投地區本季新登記求才人數以「製造業」20,079 人(占 66.2%)為最大宗，「批發及零售業」3,063 人(占 10.1%)次之，接著為「住宿及餐飲業」1,783 人(占 5.9%)。這三項行業合計約占本分署釋出職缺之 82.2%。

表 21 本季中彰投地區就業市場各行業(大類)求才概況

行業	新登記求才人數			增減		
	本季 (A)	上季 (B)	去年 同期 (C)	相較 上季 (A-B)	相較去 年同期 (A-C)	本季 求才 利用率
農、林、漁、牧業	159	146	159	9%	0%	23.3%
礦業及土石採取業	31	29	34	7%	-9%	0.0%
製造業	20,079	20,314	16,812	-1%	19%	20.6%
電力及燃氣供應業	56	17	49	229%	14%	5.4%
用水供應及污染整治業	181	188	260	-4%	-30%	11.6%
營建工程業	729	461	583	58%	25%	20.7%
批發及零售業	3,063	3,022	3,030	1%	1%	10.1%
運輸及倉儲業	582	600	701	-3%	-17%	3.3%
住宿及餐飲業	1,783	2,576	2,537	-31%	-30%	6.8%
出版、影音製作、傳播及資通訊服務業	129	137	195	-6%	-34%	14.0%
金融及保險業	58	52	53	12%	9%	6.9%
不動產業	74	8	56	825%	32%	2.7%
專業、科學及技術服務業	357	612	556	-42%	-36%	2.2%
支援服務業	895	977	1,413	-8%	-37%	8.0%
公共行政及國防；強制性社會安全	149	174	194	-14%	-23%	60.4%
教育業	272	330	392	-18%	-31%	15.8%
醫療保健及社會工作服務業	1,323	1,081	906	22%	46%	14.7%
藝術、娛樂及休閒服務業	105	206	217	-49%	-52%	4.8%
其他服務業	242	454	369	-47%	-34%	14.5%
未歸類	84	55	249	53%	-66%	6.0%

資料來源：勞動部勞動力發展署就業服務資訊系統

我國行業類別係參酌聯合國國際行業標準分類(International Standard Industrial Classification of All Economic Activities, ISIC)編訂，依據各類產業結構分為「大類」(20項)、「中類」(89項)、「小類」(254項)、「細類」(551類)4個層級，以下將依「中類」、「小類」順序檢視本季中彰投地區新登記求才人數前20名之行業，供求職者了解轄區內產業變化趨勢。

以「中類」行業別觀之(表22)，本季新登記求才人數前5名行業依序為「金屬製品製造業」3,340人、「電子零組件製造業」3,236人、「機械設備製造業」2,573人、「食品及飼品製造業」1,540人、「電腦、電子產品及光學製品製造業」1,414人。

表 22 本季中彰投地區就業市場熱門行業(中類)

排名	行業	求才人數			增減		本季推介成功(D)
		本季(A)	上季(B)	去年同期(C)	相較上季(A-B)/B	相較去年同期(A-C)/C	
1	金屬製品製造業	3340	3360	3300	-1%	1%	498
2	電子零組件製造業	3236	3364	1836	-4%	76%	910
3	機械設備製造業	2573	2956	1870	-13%	38%	528
4	食品及飼品製造業	1540	1227	1225	26%	26%	216
5	電腦、電子產品及光學製品製造業	1414	1392	799	2%	77%	383
6	G47 零售業	1107	1267	789	-13%	40%	103
7	紡織業	1095	979	838	12%	31%	238
8	餐飲業	1084	1758	1691	-38%	-36%	51
9	塑膠製品製造業	966	1305	1096	-26%	-12%	145
10	G45 批發業	795	777	828	2%	-4%	91
11	居住型照顧服務業	731	680	468	8%	56%	93
12	橡膠製品製造業	728	1057	914	-31%	-20%	136
13	G48 零售業	702	511	972	37%	-28%	44
14	住宿業	699	818	846	-15%	-17%	70
15	基本金屬製造業	626	646	431	-3%	45%	100
16	其他製造業	612	567	596	8%	3%	163
17	紙漿、紙及紙製品製造業	606	625	568	-3%	7%	89
18	其他運輸工具製造業	553	464	465	19%	19%	142
19	汽車及其零件製造業	489	349	514	40%	-5%	72
20	陸上運輸業	326	377	460	-14%	-29%	4

資料來源：勞動部勞動力發展署就業服務資訊系統



相較於「中類」行業排名可看出本分署轄區內哪些行業較為熱門，從「細類」行業排名更能清楚看出哪些「產業」特別熱門(詳見表 23)，本季新登記求才人數前 5 名行業(細類)依序為「其他金屬製品製造業」2,388 人、「其他電子零組件製造業」1,419 人、「光電材料及元件製造業」1,369 人、「其他食品製造業」1,243 人、「通用機械設備製造業」1,133 人。

表 23 本季中彰投地區就業市場熱門行業(細類)

排名	行業	求才人數			增減		本季推介成功(D)
		本季(A)	上季(B)	去年同期(C)	相較上季(A-B)/B	相較去年同期(A-C)/C	
1	其他金屬製品製造業	2388	2302	2265	4%	5%	346
2	其他電子零組件製造業	1419	1230	557	15%	155%	374
3	光電材料及元件製造業	1369	1027	583	33%	135%	523
4	其他食品製造業	1243	1055	892	18%	39%	194
5	通用機械設備製造業	1133	1227	823	-8%	38%	267
6	金屬加工用機械設備製造業	1040	1060	512	-2%	103%	185
7	塑膠製品製造業	966	1305	1096	-26%	-12%	145
8	餐館業	900	1492	1229	-40%	-27%	45
9	綜合商品零售業	865	1027	524	-16%	65%	70
10	居住型照顧服務業	731	680	468	8%	56%	93
11	橡膠製品製造業	728	1057	914	-31%	-20%	136
12	紡織品製造業	624	684	509	-9%	23%	109
13	金屬刀具、手工具及模具製造業	525	580	580	-9%	-9%	87
14	其他基本金屬製造業	467	548	386	-15%	21%	85
15	半導體製造業	384	1053	584	-64%	-34%	12
16	短期住宿業	361	396	486	-9%	-26%	28
17	其他住宿業	338	422	360	-20%	-6%	42
18	金屬加工處理業	291	321	308	-9%	-6%	50
19	自行車及其零件製造業	190	187	183	2%	4%	15
20	外燴及團膳承包業	114	170	14	-33%	714%	5

資料來源：勞動部勞動力發展署就業服務資訊系統

另一方面，觀察轄區內各就業中心的熱門行業(詳見表 24)，臺中、沙鹿就業中心與豐原就業服務站以「機械設備製造業」最為熱門，彰化就業中心以「金屬製品製造業」最為熱門，員林就業中心以「食品及飼品製造業」最為熱門，至於南投就業中心則以「住宿業」最熱門。

表 24 本季各就業中心熱門行業(中類)

排 名	臺中		豐原		沙鹿	
	行業	人數	行業	人數	行業	人數
1	機械設備製造業	514	機械設備製造業	866	機械設備製造業	429
2	G48 零售業	390	電腦、電子產品及光 學製品製造業	844	金屬製品製造業	413
3	金屬製品製造業	379	金屬製品製造業	753	食品及飼品製造業	392
4	G47 零售業	356	住宿業	182	紙漿、紙及紙製品製 造業	153
5	G45 批發業	318	G47 零售業	113	餐飲業	150
6	餐飲業	310	餐飲業	109	電腦、電子產品及光 學製品製造業	123
7	電腦、電子產品及光 學製品製造業	276	G45 批發業	89	基本金屬製造業	83
8	居住型照顧服務業	150	基本金屬製造業	75	G48 零售業	80
9	食品及飼品製造業	129	其他社會工作服務 業	53	G47 零售業	76
10	住宿業	59	居住型照顧服務業	52	居住型照顧服務業	55
排 名	彰化		員林		南投	
	行業	人數	行業	人數	行業	人數
1	金屬製品製造業	1,067	食品及飼品製造業	470	住宿業	404
2	機械設備製造業	234	金屬製品製造業	467	食品及飼品製造業	378
3	G47 零售業	227	機械設備製造業	420	餐飲業	267
4	橡膠製品製造業	169	橡膠製品製造業	389	金屬製品製造業	261
5	基本金屬製造業	168	居住型照顧服務業	232	G47 零售業	192
6	食品及飼品製造業	124	紙漿、紙及紙製品製 造業	194	紙漿、紙及紙製品製 造業	185
7	G45 批發業	120	基本金屬製造業	191	居住型照顧服務業	172
8	電腦、電子產品及光 學製品製造業	97	餐飲業	168	橡膠製品製造業	116
9	餐飲業	80	G47 零售業	143	G45 批發業	113
10	G48 零售業	77	G45 批發業	120	機械設備製造業	110

資料來源：勞動部勞動力發展署就業服務資訊系統

## 二、本季熱門職業

檢視本分署轄區106年第3季廠商新登記求職求才人數排名前20名之職類，探討目前轄區就業市場熱門職缺概況，供求職者參考(詳見表25)。

本季轄區內求職者希望從事之工作，依序為「製造勞力工」5,182人、「事務秘書」2,875人、「未分類其他基層技術工及勞力工」1,137人。至於求才廠商提供之職缺，依序為「製造勞力工」4,935人、「其他製程控制技術員」3,456人、「金屬工具機設定及操作人員」959人。至於本季求供倍數最高前3名的職類依序為「其他製程控制技術員」5.49、「未分類其他生產機械設備操作人員」4.67、「其他企業支援服務代理人」4.01。

進一步觀察轄內各就業中心求職求才熱門職業，其樣態差異度不大，詳細數據請參考表26至表31。

表 25 本季中彰投地區就業市場熱門職業前 20 名

求職 排名	求才 排名	職類	求職 人數 (A)	求才 人數 (B)	求才僱 用人數 (C)	求供 倍數 (B/A)
1	1	9320 製造勞力工	5,182	4,935	1,104	0.95
2	23	4120 事務秘書	2,875	349	131	0.12
3	9	9909 未分類其他基層技術工及勞力工	1,137	742	136	0.65
4	4	8193 包裝及有關機械操作人員	1,054	874	232	0.83
5	6	5220 商店銷售有關人員	1,029	866	85	0.84
6	10	5139 其他餐飲服務人員	842	729	38	0.87
7	19	4110 一般辦公室事務人員	783	390	105	0.50
8	141	2320 中等教育教師	731	6	0	0.01
9	2	3139 其他製程控制技術員	630	3,456	723	5.49
10	12	3322 商業銷售代表	580	634	41	1.09
11	7	5320 個人健康照顧工作人員	576	836	119	1.45
12	24	9112 辦公室、旅館及類似場所清潔工及幫工	490	341	33	0.70
13	22	4222 接待員及服務台事務人員	473	371	31	0.78
14	24	8322 小客車及小貨車駕駛人員	456	341	59	0.75
15	67	2399 未分類其他教學專業人員	450	60	10	0.13
16	38	4311 會計及簿記事務人員	434	229	29	0.53
17	29	9502 環境清掃工	405	262	50	0.65
18	40	8202 電力及電子設備組裝人員	397	208	44	0.52
19	20	5404 保全及警衛人員	341	381	45	1.12
20	51	2431 廣告及行銷專業人員	317	121	20	0.38
4	4	8193 包裝及有關機械操作人員	1054	874	232	0.83
11	7	5320 個人健康照顧工作人員	576	836	119	1.45
39	8	8199 未分類其他生產機械設備操作人員	168	785	192	4.67
42	11	3339 其他企業支援服務代理人	164	658	75	4.01
21	14	4321 存貨事務人員	303	558	51	1.84
26	15	8201 機械組裝人員	238	482	120	2.03
49	16	3114 電子工程技術員	130	479	119	3.68
25	18	8142 塑膠製品機械操作人員	245	391	45	1.60

資料來源：勞動部勞動力發展署就業服務資訊系統

表 26 本季臺中就業中心轄區熱門職業排名

求職 排名	求才 排名	職類	求職 人數 (A)	求才 人數 (B)	求才僱 用人數 (C)	求供 倍數 (B/A)
1	17	4120 事務秘書	726	70	16	0.10
2	1	9320 製造勞力工	637	647	79	1.02
3	4	5220 商店銷售有關人員	281	297	2	1.06
4	23	4110 一般辦公室事務人員	271	55	4	0.20
5	3	3322 商業銷售代表	251	352	5	1.40
6	5	5139 其他餐飲服務人員	190	219	1	1.15
7	47	4311 會計及簿記事務人員	158	17	1	0.11
8	26	8193 包裝及有關機械操作人員	143	46	15	0.32
9	44	2431 廣告及行銷專業人員	143	18	3	0.13
10	94	2320 中等教育教師	117	0	0	0.00
12	2	3139 其他製程控制技術員	84	479	54	5.70
6	5	5139 其他餐飲服務人員	190	219	1	1.15
21	7	9909 未分類其他基層技術工及勞 力工	60	142	8	2.37
48	8	3339 其他企業支援服務代理人	30	132	0	4.40
34	9	8201 機械組裝人員	43	123	21	2.86

資料來源：勞動部勞動力發展署就業服務資訊系統

表 27 本季豐原就業服務站轄區熱門職業排名

求職 排名	求才 排名	職類	求職 人數 (A)	求才 人數 (B)	求才僱 用人數 (C)	求供 倍數 (B/A)
1	2	9320 製造勞力工	1,052	818	227	0.78
2	36	4120 事務秘書	480	40	23	0.08
3	1	3139 其他製程控制技術員	220	1,524	475	6.93
4	7	8202 電力及電子設備組裝人員	199	168	25	0.84
5	25	5139 其他餐飲服務人員	154	75	2	0.49
6	24	5220 商店銷售有關人員	151	76	5	0.50
7	20	9909 未分類其他基層技術工及勞 力工	150	95	17	0.63
8	22	8193 包裝及有關機械操作人員	150	85	42	0.57
9	27	4110 一般辦公室事務人員	148	72	43	0.49
10	16	5320 個人健康照顧工作人員	137	108	15	0.79
26	6	2152 電子工程師	52	302	132	5.81
4	7	8202 電力及電子設備組裝人員	199	168	25	0.84
34	8	4322 生產事務人員	33	155	75	4.70
35	9	2141 工業及生產工程師	32	153	20	4.78
32	10	3117 工業及生產技術員	37	149	38	4.03

資料來源：勞動部勞動力發展署就業服務資訊系統

表 28 本季沙鹿就業中心轄區熱門職業排名

求職 排名	求才 排名	職類	求職 人數 (A)	求才 人數 (B)	求才僱 用人數 (C)	求供 倍數 (B/A)
1	2	9320 製造勞力工	795	602	136	0.76
2	23	9909 未分類其他基層技術工及勞 力工	412	43	0	0.10
3	25	4120 事務秘書	353	40	8	0.11
4	4	8193 包裝及有關機械操作人員	132	152	8	1.15
5	1	3139 其他製程控制技術員	118	628	99	5.32
6	19	4110 一般辦公室事務人員	116	54	9	0.47
7	8	5139 其他餐飲服務人員	103	83	1	0.81
8	12	5220 商店銷售有關人員	93	79	2	0.85
9	71	8202 電力及電子設備組裝人員	61	5	0	0.08
10	24	3322 商業銷售代表	58	41	0	0.71
21	3	7223 金屬工具機設定及操作人員	35	181	12	5.17
4	4	8193 包裝及有關機械操作人員	132	152	8	1.15
15	5	7993 非食品飲料產品分級及檢查 人員	46	136	22	2.96
18	9	4321 存貨事務人員	41	83	3	2.02
25	10	8199 未分類其他生產機械設備操 作人員	29	81	12	2.79

資料來源：勞動部勞動力發展署就業服務資訊系統

表 29 本季彰化就業中心轄區熱門職業排名

求職 排名	求才 排名	職類	求職 人數 (A)	求才 人數 (B)	求才僱 用人數 (C)	求供 倍數 (B/A)
1	1	9320 製造勞力工	853	1,044	186	1.22
2	22	4120 事務秘書	529	56	18	0.11
3	87	2320 中等教育教師	293	0	0	0.00
4	3	8193 包裝及有關機械操作人員	243	286	72	1.18
5	55	2399 未分類其他教學專業人員	211	8	0	0.04
6	8	9909 未分類其他基層技術工及勞 力工	155	169	20	1.09
7	15	5220 商店銷售有關人員	119	93	4	0.78
8	14	4110 一般辦公室事務人員	109	95	19	0.87
9	2	3139 其他製程控制技術員	96	314	40	3.27
10	11	5320 個人健康照顧工作人員	95	119	31	1.25
4	3	8193 包裝及有關機械操作人員	243	286	72	1.18
33	5	8199 未分類其他生產機械設備操 作人員	31	218	97	7.03
30	6	7993 非食品飲料產品分級及檢查 人員	33	189	41	5.73
27	7	7223 金屬工具機設定及操作人員	40	188	20	4.70
6	8	9909 未分類其他基層技術工及勞 力工	155	169	20	1.09
18	10	8142 塑膠製品機械操作人員	55	136	2	2.47



資料來源：勞動部勞動力發展署就業服務資訊系統

表 30 本季員林就業中心轄區熱門職業排名

求職 排名	求才 排名	職類	求職 人數 (A)	求才 人數 (B)	求才僱 用人數 (C)	求供 倍數 (B/A)
1	1	9320 製造勞力工	1,100	1,341	410	1.22
2	16	4120 事務秘書	402	81	44	0.20
3	3	8193 包裝及有關機械操作人員	276	180	65	0.65
4	13	9909 未分類其他基層技術工及勞力工	153	89	44	0.58
5	7	5220 商店銷售有關人員	117	126	28	1.08
6	6	5320 個人健康照顧工作人員	115	129	39	1.12
7	86	2320 中等教育教師	105	0	0	0.00
8	11	5139 其他餐飲服務人員	91	100	5	1.10
9	13	8322 小客車及小貨車駕駛人員	78	89	22	1.14
10	64	2399 未分類其他教學專業人員	72	8	0	0.11
3	3	8193 包裝及有關機械操作人員	276	180	65	0.65
6	6	5320 個人健康照顧工作人員	115	129	39	1.12
5	7	5220 商店銷售有關人員	117	126	28	1.08
36	10	8201 機械組裝人員	22	101	47	4.59

資料來源：勞動部勞動力發展署就業服務資訊系統

表 31 本季南投就業中心轄區熱門職業排名

求職 排名	求才 排名	職類	求職 人數 (A)	求才 人數 (B)	求才僱 用人數 (C)	求供 倍數 (B/A)
1	1	9320 製造勞力工	745	483	66	0.65
2	16	4120 事務秘書	385	62	22	0.16
3	4	5220 商店銷售有關人員	268	195	44	0.73
4	2	5139 其他餐飲服務人員	226	230	26	1.02
5	3	9909 未分類其他基層技術工及勞力工	207	204	47	0.99
6	8	9112 辦公室、旅館及類似場所清潔工及幫工	155	149	16	0.96
7	18	9502 環境清掃工	135	56	16	0.41
8	5	5320 個人健康照顧工作人員	123	192	13	1.56
9	7	4222 接待員及服務台事務人員	123	153	17	1.24
10	9	8193 包裝及有關機械操作人員	110	125	30	1.14
8	5	4222 接待員及服務台事務人員	108	172	9	1.59
8	7	5320 個人健康照顧工作人員	105	147	24	1.40
10	9	8199 未分類其他生產機械設備操作人員	24	92	5	3.83
38	10	9901 食品烹調助手	52	72	13	1.38

資料來源：勞動部勞動力發展署就業服務資訊系統



## 伍、結論

透過前述相關就業服務統計數據，彙整以下數項結論：

### 1. 【整體求職求才概況】

根據表 2 顯示，本季新登記求職人數為 29,135 人，較上季增 1.2%，較去年同期增 18.5%；有效求職人數為 76,136 人，較上季增 5.3%，較去年同期增 18.1%。

新登記求才人數為 30,487 人，較上季減 3.6%，較去年同期增 6.0%；有效求才人數為 57,045 人，較上季增 1.1%，較去年同期增 5.1%。

### 2. 【年齡級距特性】

根據表 5 顯示，本季新登記求職人數以「25-29 歲」求職者占 14.9% 最高，「20-24 歲」求職者占 14.9% 次之；有效求職人數以「20-24 歲」求職者占 16.4% 最高，「25-29 歲」求職者占 13.6% 次之。

### 3. 【教育程度特性】

根據表 7 顯示，本季新登記求職人數以「大學」學歷求職者占 33.9% 最高，「高職」學歷求職者占 30.7% 次之；有效求職人數亦以「大學」學歷求職者占 35.0% 最高，「高職」學歷求職者占 30.1% 次之。

除「不限」及「其他」學歷外，新登記求才人數以要求「高職」學歷占 22.5% 最高，「高中」學歷占 11.9% 次之；有效求才人數亦以要求「高職」學歷占 22.8% 最高，「高中」學歷占 12.0% 次之。

### 4. 【職業類別特性】

根據表 9 顯示，本季求職人數以「基層技術工及勞力工」職類最多，求才人數亦以「基層技術工及勞力工」職類最多，求供倍數方面，則以「技術員及助理專業人員」職類最高，「技藝有關工作人員」職類次之。

### 5. 【薪資條件】

根據表 13 顯示，從求職端來看，本季平均希望待遇為新臺幣 28,913 元，職類別以「主管及經理人員」職類希望待遇最高，「基層技術工及勞力工」職類希望待遇最低。

另根據表 14 顯示，從求才端來看，本季平均起薪介於新臺幣 21,009 至 40,895 元之間，職類別以「主管及經理人員」職類起薪最高，「服務及銷售工作人員」職類起薪最低；行業別則以「電力及燃氣供應業」最高，「礦業及土石採取業」最低。

## 6. 【未能順利媒合原因】

根據表 16 顯示，本季求職者反應未能順利推介就業原因，「求職者本身條件不合」因素占 33.7%，「與求職者就業意願不合」因素占 30.6%。探究其細部原因，就業意願因素主要為「工作環境不合」及「工作內容不合」，本身條件則主要為「體能、健康條件不合」及「技術不合」。

根據表 18 顯示，本季求才廠商反應職缺未能補實原因，「求職者本身條件不合」因素占 56.9%，「雇主提供條件不合」因素占 12.7%。探究其細部原因，求職者條件因素主要為「體能、健康條件不合」及「技術不合」，雇主因素主要為「工作環境不合」及「工作時間不合」。

## 7. 【失業及資遣情事】

根據表 20 顯示，本季「失業給付初次認定人數」較上季減 7.6%，較去年同期增 0.4%；「資遣離職通報人數」較上季增 13.3%，較去年同期增 6.3%。

## 8. 【熱門行職業】

根據表 22 顯示，本季熱門求才行業前三名依序為「金屬製品製造業」、「電子零組件製造業」、「機械設備製造業」。熱門職業部份，根據表 25 顯示，本季新登記求職人數前三名職業依序為「製造勞力工」、「事務秘書」、「未分類其他基層技術工及勞力工」；新登記求才人數前三名職業則分別為「製造勞力工」、「其他製程控制技術員」、「金屬工具機設定及操作人員」。

## 附錄

### 一、主要名詞解釋

1. **【求職人數】**指具有工作能力者，前往公立就業服務機構登記求職，或自行在臺灣就業通登錄求職之人數。
2. **【求才人數】**指雇主前往公立就業服務機構登記求才，或自行在臺灣就業通登錄求才之人數。
3. **【新登記】**指在當月內辦理求職或求才登記及登錄之人數。例如新登記求職人數、新登記求才人數。
4. **【有效】**指當月新登記人數外，尚包括有效期間內已辦理登記，延至當月仍需予以介紹者。有效期限一般訂於2個月，若屬於專案介紹之求職有效登記期限，則依各專案法定期限。至於就業弱勢者，經評估需進入個案管理者，其有效期限為實際服務期間。例如有效求職人數、有效求才人數。
5. **【求職推介就業人數】**指有效求職人數中，經推介就業、利用本分署各項資訊或自行就業之人數。
6. **【求才僱用人數】**指有效求才人數中，經推介僱用、利用本分署各項資訊或自行僱用之人數。
7. **【求供倍數】**指求才人數與求職人數的比值，即每人平均工作機會個數。
8. **【求職就業率】**指求職推介就業人數占求職人數之百分比。
9. **【求才利用率】**指求才僱用人數占求才人數之百分比。
10. **【勞動部勞動力發展署就業服務資訊系統】**指求職求才者，透過公立就業服務機構就業資訊區架設之電腦及「臺灣就業通」，獲得各項服務之系統。

## 二、行、職業別分類表

### (一) 行業

附表 1 行業類別表

簡稱 (含代 碼)	完整名稱	行業說明
A 農林	農林漁牧業	從事農作物栽培、畜牧、農事及畜牧服務、造林、伐木及採集、漁撈及水產養殖等之行業。
B 礦業	礦業及土石採取業	從事石油、天然氣、砂、石及黏土等礦物及土石之探勘、採取、初步處理（如碎解、洗選等處理作業）及準備作業（如除土、開坑、掘鑿等礦場工程）等之行業。
C 製造	製造業	從事以物理或化學方法，將材料或物質轉變成新產品，不論其使用動力機械或人力，在工廠內或在家中作業，均歸入製造業。產品之大修、改型、改造作業、產業機械及設備之維修及安裝、組件之組裝視同製造業。機械設備之專用零組件與其所屬之機械設備主體之製造歸入同一類別。非專用組件如原動機、活塞、電動機、電器配件、活閥、齒輪、軸承等之製造，則以組件本身歸入製造業之適當類別。
D 電力	電力及燃氣供應業	從事電力、氣體燃料及蒸汽供應之行業。
E 用水	用水供應及汙染整治業	從事用水供應、廢水及汙水處理、廢棄物清除及處理、汙染整治之行業；資源回收物分類及處理成再生原料亦歸入本類。
F 營建	營建工程業	從事建築及土木工程之興建、改建、修繕等及其專門營造之行業；附操作員之營造設備租賃亦歸入本類。
G 批發	批發及零售業	從事有形商品之批發、零售、經紀及代理之行業；銷售商品所附帶不改變商品本質之簡單處理，如包裝、清洗、分級、摻混、運送、安裝、修理等亦歸入本類。
H 運輸	運輸及倉儲業	從事以運輸工具提供客貨運輸及其運輸輔助、倉儲、郵政及快遞之行業；附駕駛之運輸設備租賃亦歸入本類。
I 住宿	住宿及餐飲業	從事短期或臨時性住宿服務及餐飲服務之行業。
J 資訊	出版、影音製作、傳播及資訊服務業	從事出版、影片及電視節目製作、後製、發行與影片放映，聲音錄製及音樂發行，廣播及電視節目編排與傳播，電信、電腦程式設計、諮詢及相關服務、資訊服務等之行業。
K 金融	金融及保險業	從事金融服務、保險、證券期貨及金融輔助等活動之行業。
L 不動	不動產業	從事不動產開發、經營及相關服務之行業。
M 專業	專業、科學及技術服務業	從事專業、科學及技術服務之行業，如法律及會計、企業管理及管理顧問、建築及工程服務、技術檢測及分析、研究發展、廣告及市場研究、專門設計及獸醫服務等。

資料來源：中華民國行業標準分類(第9次修訂)

附表 1 行業類別表(續)

簡稱 (含代碼)	完整名稱	行業說明
N 支援	支援服務業	從事支援企業或組織營運之例行性活動(少部分服務家庭)之行業,如租賃、人力仲介及供應、旅行及相關服務、保全及偵探、建築物及綠化服務、行政支援服務等。
O 公共	公共行政及國防:強制性社會安全	提供公共行政管理與服務之政府機關、民意機關及國防事務等;強制性社會安全事務、享有特權及豁免權之國際組織及外國機構亦歸入本類。
P 教育	教育業	從事正規教育體制內之各級學校與體制外之教育服務,以及教育輔助服務之行業;軍事學校及法務機構附設學校亦歸入本類。
Q 醫療	醫療保健及社會工作服務業	從事醫療保健及社會工作服務之行業。
R 藝術	藝術、娛樂及休閒服務業	從事創作及藝術表演,經營圖書館、檔案保存、博物館及類似機構,博弈、運動、娛樂及休閒服務等之行業。
S 其他	其他服務業	從事G至R大類以外之行業,如宗教、職業及類似組織、個人及家庭用品維修、洗衣、美髮及美容美體、殯葬及相關服務、家事服務等。
未歸	未歸類	統計時無法歸於以上分類之行業

資料來源：中華民國行業標準分類(第9次修訂)



## (二) 職業

附表 2 職業類別表

簡稱 (含代碼)	完整名稱	職類說明
1 主管	民意代表、主管及經理人員	從事代表選民參與立法並監督各級政府作為，以及制定政府、企業及其他組織之政策、計畫、法令及規章，並規劃、指揮、協調及綜理組織或其部門活動之人員。
2 專業	專業人員	從事科學理論研究，應用科學知識以解決經濟、社會、工業、農業、環境等方面問題，以及從事理化科學、生命科學、環境科學、工程、設計、資訊及通訊、法律、醫學、宗教、商業、新聞、文學、教學、社會服務及藝術表演等專業活動之人員。本類人員對所從事之業務均須具有專門之知識，通常需受高等教育或專業訓練，或經專業考試及格者。
3 技術	技術員及助理專業人員	從事協助解決科學、工程、醫療、資訊及通訊傳播等領域問題之人員，監督採礦、製造與營造之工作人員及其作業活動，從事製程控制之人員，以及商業、行政、法律、社會、文化等有關助理專業人員。
4 事務	事務支援人員	從事記錄、彙整、計算或保存文書、紀錄、數值等資料，辦理辦公室事務工作，以及提供櫃台、服務台等顧客服務工作之人員。
5 服務	服務及銷售工作人員	從事提供旅運、餐飲及家事等個人服務，在攤位、市場、批發及零售商店展示與銷售商品，以及提供個人照顧與保安服務之人員。
6 農林	農林漁牧業生產人員	從事作物栽培、動物飼育、林木種植與伐採、水產養殖及漁撈之人員。
7 技藝	技藝有關工作人員	應用專業知識與技能從事營建，金屬鑄造，金屬架構，工具機設定及操作，機器設備或工具之製造、安裝、保養及修理，印刷，食品、紡織品、木質品、金屬及其他製品之製造或處理，以及手工製作各種工藝品等工作之人員。
8 機械	機械設備操作及組裝人員	在現場從事廠房設備及生產機械之操作，駕駛機動車輛與操作移運設備，以及根據精密生產程序組裝產品之人員。主要從事協調、控管及安排本類生產作業之監督人員以及在中央控制室操控機械設備之工作人員應歸入第 3 大類項下之適當類別。
9 基層	基層技術工及勞力工	從事簡單及例行性勞力工作之人員。本類工作通常需要體力及耐力，如清潔、徒手搬運物料、廢棄物收集、手工分類或打包商品、駕駛非動力車輛、採摘蔬菜及水果等。

資料來源：中華民國職業標準分類(第 6 次修訂)

註：由於民意代表未於就業服務資訊系統求職求才，故報告本文以「主管及經理人員」呈現。