



勞動部勞動力發展署桃竹苗分署

TAOYUAN-HSINCHU-MIAOLI REGIONAL BRANCH WORKFORCE DEVELOPMENT AGENCY, MINISTRY OF LABOR

桃竹苗地區

就業市場分析報告

112 年
第 2 季

資料期間： 1 1 2 年 4 - 6 月

發布單位： 勞動部勞動力發展署桃竹苗分署

中華民國 1 1 2 年 7 月 2 1 日

目錄

壹、 前言.....	1
貳、 桃竹苗地區整體求職求才概況.....	2
參、 桃竹苗地區各縣(市)求職求才概況-桃園市.....	3
肆、 桃竹苗地區各縣(市)求職求才概況-新竹縣.....	4
伍、 桃竹苗地區各縣(市)求職求才概況-新竹市.....	5
陸、 桃竹苗地區各縣(市)求職求才概況-苗栗縣.....	6
附錄、重要名詞解釋.....	7

圖目錄

圖 1 桃竹苗轄區圖.....	1
圖 2 桃竹苗地區求職求才比較圖.....	2

表目錄

表 1 112 年第 2 季求職求才統計表.....	2
表 2 112 年第 2 季桃園市各職業求職求才統計表.....	3
表 3 112 年第 2 季新竹縣各職業求職求才統計表.....	4
表 4 112 年第 2 季新竹市各職業求職求才統計表.....	5
表 5 112 年第 2 季苗栗縣各職業求職求才統計表.....	6

勞動部勞動力發展署桃竹苗分署

桃竹苗地區就業市場分析報告（112年第2季）

壹、前言

為促進勞動供需平衡、貫徹政府對於就業服務及相關政策的執行，進而使國民能夠充分就業，本季報係根據「勞動部勞動力發展署就業服務資訊系統」桃竹苗地區內桃竹苗分署(含桃園、中壢(委辦桃園市政府)¹、竹北、新竹及苗栗5處就業中心)及地方政府² 112年第2季辦理求職、求才等就業服務之業務統計數據做為資料來源，統計本季桃竹苗地區內就業市場供需概況。雖無法含括整體桃竹苗地區就業市場之全貌，但仍可經由本統計掌握區域內人力供需變化情形，藉以增進國民就業率與降低失業人數。

本季報資料置於桃竹苗分署網站之「訊息中心-政府資訊公開-業務統計」網頁內，倘若不盡周全，敬請指教（<http://thmr.wda.gov.tw/>）。



圖 1 桃竹苗轄區圖

¹ 因應「勞動部委辦就業中心業務實施計畫」，本分署桃園就業中心(自民國 106 年 10 月 1 日起)與中壢就業中心(自民國 105 年 3 月 1 日起)業務委辦桃園市政府。

² 桃竹苗地方政府僅桃園市政府設有就業服務專責單位-「桃園市政府就業職訓服務處」，故本季報內地方政府數據為該處辦理求職、求才等就業服務之業務統計。

貳、桃竹苗地區整體求職求才概況

桃竹苗地區112年第2季求職求才之統計結果概況如下：【如圖2及表1】

- (一) 新登記求職總人數為 30,701 人，較上季增加 1,409 人、與去年同期相比增加 6,415 人。
- (二) 新登記求才總人數為 47,328 人，較上季增加 4,830 人、與去年同期相比增加 10,548 人。
- (三) 桃竹苗地區整體求供倍數為 1.54，平均每人有 1.54 個工作機會，較上季增加 0.09 個工作機會，較去年同期增加 0.03 個工作機會。
- (四) 本季求職就業率為 71.24%，較上季減少 5.74 個百分點，較去年同期增加 10.86 個百分點。
- (五) 本季求才利用率為 58.90%，較上季減少 6.82 個百分點，較去年同期增加 4.48 個百分點。
- (六) 本季最低平均薪資為 30,962 元，較上季增加 0.51%，較去年同期增加 3.78%。
- (七) 本季最高平均薪資為 49,748 元，較上季增加 1.98%，較去年同期增加 10.01%。

表 1 112 年第 2 季求職求才統計表

單位：人；倍數；%

單位；月		項目	新登記求職人數	新登記求才人數	有效求職推介就業人數	有效求才僱用人數	求供倍數	求職就業率	求才利用率	最低平均薪資	最高平均薪資
桃竹苗地區合計	111 年第 2 季		24,286	36,780	14,662	20,016	1.51	60.37%	54.42%	29,834	45,220
	112 年第 1 季		29,292	42,498	22,549	27,927	1.45	76.98%	65.71%	30,804	48,783
	112 年第 2 季		30,701	47,328	21,870	27,875	1.54	71.24%	58.90%	30,962	49,748
與上季比			1,409	4,830	-679	-52	0.09	-5.74	-6.82	0.51%	1.98%
與去年同期比			6,415	10,548	7,208	7,859	0.03	10.86	4.48	3.78%	10.01%
桃園市			15,579	20,897	11,525	8,280	1.34	73.98%	39.62%	30,767	45,254
新竹縣			6,280	11,691	4,214	9,240	1.86	67.10%	79.04%	30,867	52,164
新竹市			3,858	6,807	2,510	3,898	1.76	65.06%	57.26%	31,668	54,323
苗栗縣			4,984	7,933	3,621	6,457	1.59	72.65%	81.39%	30,820	54,734
桃竹苗地區			30,701	47,328	21,870	27,875	1.54	71.24%	58.90%	30,962	49,748

※資料週期：民國 112 年第 2 季。※資料來源：「勞動部勞動力發展署就業服務資訊系統」。

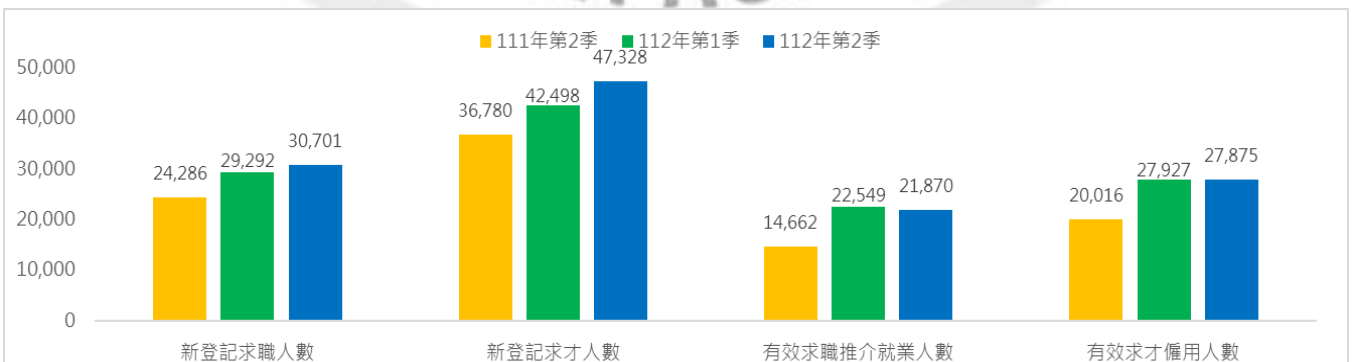


圖 2 桃竹苗地區求職求才比較圖

參、 桃竹苗地區各縣(市)求職求才概況-桃園市

表 2 112 年第 2 季桃園市各職業求職求才統計表

表單位：人；倍數；元

職業別	新登記 求職人數	新登記 求才人數	求供倍數	最低 平均薪資	最高 平均薪資
11 民意代表、高階主管及總執行長	87	61	0.70	36,932	64,167
12 行政及商業經理人員	186	38	0.20	35,592	48,718
13 生產及專業服務經理人員	173	136	0.79	33,499	48,574
14 餐旅、零售及其他場所服務經理人員	32	151	4.72	31,247	71,135
1 民意代表、主管及經理人員	478	386	0.81	33,110	60,486
21 科學及工程專業人員	1,338	1,046	0.78	33,170	46,450
22 醫療保健專業人員	219	113	0.52	38,263	60,745
23 教學專業人員	125	54	0.43	30,036	39,365
24 商業及行政專業人員	360	203	0.56	31,098	51,394
25 資訊及通訊專業人員	343	135	0.39	33,931	53,414
26 法律、社會及文化專業人員	133	5	0.04	32,814	39,945
2 專業人員	2,518	1,556	0.62	33,337	48,484
31 科學及工程助理專業人員	1,301	2,722	2.09	31,305	45,645
32 醫療保健助理專業人員	46	115	2.50	31,738	42,973
33 商業及行政助理專業人員	668	1,393	2.09	31,562	46,659
34 法律、社會、文化及有關助理專業人員	223	42	0.19	29,524	60,298
35 資訊及通訊傳播技術員	154	75	0.49	32,835	44,558
3 技術員及助理專業人員	2,392	4,347	1.82	31,385	46,094
41 一般及文書事務人員	2,668	1,379	0.52	27,874	34,065
42 顧客服務事務人員	441	1,013	2.30	30,011	46,782
43 會計、生產、運輸及有關事務人員	569	902	1.59	30,780	43,325
49 其他事務支援人員	124	43	0.35	30,053	41,736
4 事務支援人員	3,802	3,337	0.88	29,382	40,232
51 個人服務工作人員	744	1,373	1.85	30,460	52,284
52 銷售及展示工作人員	522	1,334	2.56	29,289	51,679
53 個人照顧工作人員	478	515	1.08	30,054	51,022
54 保安服務工作人員	266	904	3.40	34,326	41,485
5 服務及銷售工作人員	2,010	4,126	2.05	31,198	48,707
60 農、林、漁、牧業生產人員	38	84	2.21	29,205	39,157
6 農、林、漁、牧業生產人員	38	84	2.21	29,205	39,157
71 營建及有關工作人員	67	64	0.96	33,280	49,045
72 金屬、機具製造及有關工作人員	152	299	1.97	30,984	45,652
73 手工藝及印刷工作人員	6	12	2.00	32,075	37,792
74 電力及電子設備裝修人員	157	305	1.94	31,477	41,064
79 其他技藝有關工作人員	235	695	2.96	30,325	47,862
7 技藝有關工作人員	617	1,375	2.23	30,901	45,665
81 生產機械設備操作人員	958	1,447	1.51	29,223	41,317
82 組裝人員	469	356	0.76	29,483	42,684
83 駕駛及移運設備操作人員	191	771	4.04	33,890	50,031
8 機械設備操作及組裝人員	1,618	2,574	1.59	30,299	43,462
91 清潔工及幫工	256	602	2.35	28,291	43,587
93 採礦、營建、製造及運輸勞力工	809	239	0.30	31,045	42,231
95 廢棄物服務工及環境清掃工	180	542	3.01	27,810	41,286
99 其他基層技術工及勞力工	861	1,729	2.01	29,773	42,800
9 基層技術工及勞力工	2,106	3,112	1.48	28,828	42,544
合計	15,579	20,897	1.34	30,767	45,254

※資料週期：民國 112 年第 2 季。

※資料來源：「勞動部勞動力發展署就業服務資訊系統」。

肆、桃竹苗地區各縣(市)求職求才概況-新竹縣

表 3 112 年第 2 季新竹縣各職業求職求才統計表

單位：人；倍數；元

職業別	新登記 求職人數	新登記 求才人數	求供倍數	最低 平均薪資	最高 平均薪資
11 民意代表、高階主管及總執行長	15	30	1.25	38,692	59,045
12 行政及商業經理人員	57	43	0.90	36,453	68,754
13 生產及專業服務經理人員	59	51	0.88	33,477	57,265
14 餐旅、零售及其他場所服務經理人員	25	16	1.07	35,635	56,432
1 民意代表、主管及經理人員	156	140	0.97	35,643	59,371
21 科學及工程專業人員	801	1,174	1.40	32,194	61,098
22 醫療保健專業人員	79	227	2.84	34,228	56,398
23 教學專業人員	73	240	2.45	29,754	44,789
24 商業及行政專業人員	107	83	0.75	30,189	53,226
25 資訊及通訊專業人員	160	311	1.56	34,511	67,271
26 法律、社會及文化專業人員	31	7	0.21	32,319	58,800
2 專業人員	1,251	2,042	1.50	32,087	57,520
31 科學及工程助理專業人員	589	1,162	2.01	30,148	51,052
32 醫療保健助理專業人員	31	61	2.10	30,123	50,304
33 商業及行政助理專業人員	215	475	2.22	30,926	52,692
34 法律、社會、文化及有關助理專業人員	70	118	1.44	29,089	73,920
35 資訊及通訊傳播技術員	67	50	0.79	30,611	46,354
3 技術員及助理專業人員	972	1,866	1.93	30,288	52,349
41 一般及文書事務人員	818	426	0.53	28,847	53,534
42 顧客服務事務人員	105	186	1.82	30,392	46,822
43 會計、生產、運輸及有關事務人員	137	380	2.64	30,008	48,411
49 其他事務支援人員	36	25	0.68	28,472	38,793
4 事務支援人員	1,096	1,017	0.94	29,557	49,817
51 個人服務工作人員	332	761	2.72	32,147	54,997
52 銷售及展示工作人員	230	679	3.88	29,929	58,909
53 個人照顧工作人員	207	311	2.34	30,098	42,360
54 保安服務工作人員	66	297	6.19	36,273	52,006
5 服務及銷售工作人員	835	2,048	3.22	32,266	53,873
60 農、林、漁、牧業生產人員	33	49	2.04	28,761	40,125
6 農、林、漁、牧業生產人員	33	49	2.04	28,761	40,125
71 營建及有關工作人員	17	62	4.77	32,966	65,137
72 金屬、機具製造及有關工作人員	115	114	1.68	29,585	52,767
73 手工藝及印刷工作人員	3	16	8.00	28,773	32,402
74 電力及電子設備裝修人員	259	302	1.15	31,425	47,639
79 其他技藝有關工作人員	84	260	2.89	28,069	45,783
7 技藝有關工作人員	478	754	1.73	29,787	48,647
81 生產機械設備操作人員	308	527	2.07	28,648	47,399
82 組裝人員	128	142	0.96	28,965	54,374
83 駕駛及移運設備操作人員	59	200	4.35	34,031	59,592
8 機械設備操作及組裝人員	495	869	1.94	29,658	50,966
91 清潔工及幫工	121	186	1.79	27,529	60,332
93 採礦、營建、製造及運輸勞力工	244	71	0.33	30,586	62,172
95 廢棄物服務工及環境清掃工	134	212	1.70	27,678	46,088
99 其他基層技術工及勞力工	465	655	2.46	29,792	54,568
9 基層技術工及勞力工	964	1,124	1.58	28,632	55,803
合計	6,280	9,909	1.70	30,681	52,958

※資料週期：民國 112 年第 2 季。
 ※資料來源：「勞動部勞動力發展署就業服務資訊系統」。

伍、 桃竹苗地區各縣(市)求職求才概況-新竹市

表 4 112 年第 2 季新竹市各職業求職求才統計表

單位：人；倍數；元

職業別	新登記 求職人數	新登記 求才人數	求供倍數	最低 平均薪資	最高 平均薪資
11 民意代表、高階主管及總執行長	14	5	0.29	41,667	52,500
12 行政及商業經理人員	60	59	1.16	37,779	76,835
13 生產及專業服務經理人員	36	65	1.63	31,593	43,260
14 餐旅、零售及其他場所服務經理人員	15	86	7.17	32,939	51,539
1 民意代表、主管及經理人員	125	215	1.79	33,415	53,324
21 科學及工程專業人員	801	883	1.01	34,954	63,453
22 醫療保健專業人員	62	157	4.91	34,740	62,510
23 教學專業人員	57	52	0.85	29,786	42,811
24 商業及行政專業人員	67	69	0.75	31,698	56,926
25 資訊及通訊專業人員	179	272	1.18	35,639	61,455
26 法律、社會及文化專業人員	27	11	0.28	27,938	58,250
2 專業人員	1,193	1,444	1.09	34,314	60,742
31 科學及工程助理專業人員	305	348	1.31	31,117	49,100
32 醫療保健助理專業人員	21	38	3.45	32,153	48,951
33 商業及行政助理專業人員	153	345	1.96	32,259	58,632
34 法律、社會、文化及有關助理專業人員	31	27	0.51	30,644	67,783
35 資訊及通訊傳播技術員	50	61	0.85	30,966	46,416
3 技術員及助理專業人員	560	819	1.42	31,541	52,971
41 一般及文書事務人員	419	194	0.39	28,941	51,343
42 顧客服務事務人員	60	236	2.88	28,613	40,659
43 會計、生產、運輸及有關事務人員	72	109	1.65	31,851	50,843
49 其他事務支援人員	27	10	0.42	31,648	48,239
4 事務支援人員	578	549	0.82	29,962	48,050
51 個人服務工作人員	233	989	5.29	31,994	55,535
52 銷售及展示工作人員	141	654	5.19	28,947	53,725
53 個人照顧工作人員	111	149	2.16	29,862	40,711
54 保安服務工作人員	31	240	6.86	37,887	57,747
5 服務及銷售工作人員	516	2,032	4.87	31,498	54,150
60 農、林、漁、牧業生產人員	4	36	5.14	27,920	62,392
6 農、林、漁、牧業生產人員	4	36	5.14	27,920	62,392
71 營建及有關工作人員	7	25	5.00	30,790	65,000
72 金屬、機具製造及有關工作人員	18	69	2.88	29,363	56,178
73 手工藝及印刷工作人員	2	7	2.33	32,831	44,215
74 電力及電子設備裝修人員	111	204	1.70	31,960	55,627
79 其他技藝有關工作人員	29	76	1.95	30,119	43,315
7 技藝有關工作人員	167	381	1.99	30,893	52,801
81 生產機械設備操作人員	114	207	1.97	29,242	41,192
82 組裝人員	60	82	1.74	29,139	47,642
83 駕駛及移運設備操作人員	47	84	2.40	32,683	51,810
8 機械設備操作及組裝人員	221	373	1.99	29,865	44,207
91 清潔工及幫工	70	198	3.96	27,472	56,033
93 採礦、營建、製造及運輸勞力工	35	18	0.51	28,391	71,395
95 廢棄物服務工及環境清掃工	16	72	2.77	29,039	64,751
99 其他基層技術工及勞力工	373	531	2.57	31,135	58,869
9 基層技術工及勞力工	494	819	2.58	29,068	59,067
合計	3,858	6,668	1.75	31,523	54,135

※資料週期：民國 112 年第 2 季。
 ※資料來源：「勞動部勞動力發展署就業服務資訊系統」。

陸、 桃竹苗地區各縣(市)求職求才概況-苗栗縣

表 5 112 年第 2 季苗栗縣各職業求職求才統計表

單位：人；倍數；元

職業別	新登記 求職人數	新登記 求才人數	求供倍數	最低 平均薪資	最高 平均薪資
11 民意代表、高階主管及總執行長	7	5	0.63	34,300	49,525
12 行政及商業經理人員	10	10	0.53	33,815	56,472
13 生產及專業服務經理人員	19	39	3.00	37,384	54,000
14 餐旅、零售及其他場所服務經理人員	6	38	19.00	33,112	48,365
1 民意代表、主管及經理人員	42	92	2.19	34,482	51,831
21 科學及工程專業人員	341	637	1.96	34,222	67,500
22 醫療保健專業人員	447	154	1.56	34,282	59,592
23 教學專業人員	77	83	1.34	30,283	50,032
24 商業及行政專業人員	47	23	0.45	30,916	51,321
25 資訊及通訊專業人員	56	30	0.70	31,736	53,027
26 法律、社會及文化專業人員	18	30	1.88	40,937	86,213
2 專業人員	986	957	1.61	33,766	63,614
31 科學及工程助理專業人員	308	495	1.27	31,135	56,090
32 醫療保健助理專業人員	82	42	1.62	29,011	50,374
33 商業及行政助理專業人員	98	232	2.52	30,846	55,130
34 法律、社會、文化及有關助理專業人員	26	24	0.57	34,661	54,308
35 資訊及通訊傳播技術員	38	25	1.25	31,367	55,648
3 技術員及助理專業人員	552	818	1.44	31,058	55,346
41 一般及文書事務人員	484	228	0.41	27,983	51,193
42 顧客服務事務人員	84	170	1.83	28,332	52,340
43 會計、生產、運輸及有關事務人員	77	168	1.95	29,156	60,146
49 其他事務支援人員	15	7	0.37	29,912	44,718
4 事務支援人員	660	573	0.75	28,506	54,383
51 個人服務工作人員	431	585	1.84	29,409	48,392
52 銷售及展示工作人員	266	421	2.08	27,513	51,025
53 個人照顧工作人員	158	165	1.41	29,152	60,266
54 保安服務工作人員	40	131	2.85	37,677	48,620
5 服務及銷售工作人員	895	1,302	1.91	30,087	50,315
60 農、林、漁、牧業生產人員	46	102	1.52	27,335	71,686
6 農、林、漁、牧業生產人員	46	102	1.52	27,335	71,686
71 營建及有關工作人員	14	68	2.43	30,928	54,711
72 金屬、機具製造及有關工作人員	52	165	4.23	32,087	59,196
73 手工藝及印刷工作人員	1	8	-	33,393	52,928
74 電力及電子設備裝修人員	246	257	0.92	30,781	44,568
79 其他技藝有關工作人員	51	189	2.70	29,039	41,233
7 技藝有關工作人員	364	687	1.65	30,622	47,634
81 生產機械設備操作人員	283	1,175	3.15	29,042	51,319
82 組裝人員	243	209	0.70	30,123	43,913
83 駕駛及移運設備操作人員	70	228	3.56	34,078	61,281
8 機械設備操作及組裝人員	596	1,612	2.19	29,952	51,775
91 清潔工及幫工	74	233	1.94	27,200	52,719
93 採礦、營建、製造及運輸勞力工	211	205	0.72	28,646	61,730
95 廢棄物服務工及環境清掃工	76	203	1.69	27,188	51,205
99 其他基層技術工及勞力工	482	232	0.64	30,132	49,866
9 基層技術工及勞力工	843	873	0.98	28,304	53,460
合計	4,984	7,016	1.48	30,530	53,950

※資料週期：民國 112 年第 2 季。
 ※資料來源：「勞動部勞動力發展署就業服務資訊系統」。

附錄、重要名詞解釋

- 一、 求職人數：指具有工作能力者，前往公立就業服務機構登記求職，或自行在臺灣就業通登錄求職之人數。
- 二、 求才人數：指雇主前往公立就業服務機構登記求才，或自行在臺灣就業通登錄求才之人數。
- 三、 新登記：指在當月內辦理求職或求才登記及登錄之人數。如新登記求職人數、新登記求才人數。
- 四、 有效：指當月新登記人數外，尚包括有效期間內已辦理登記，延至當月仍需予介紹者。有效期限一般訂於2個月，若屬於專案介紹之求職有效登記期限，則依各專案法定期限。至於就業弱勢者，經評估需進入個案管理者，其有效期限為實際服務期間。例如有效求職人數、有效求才人數。
- 五、 求職推介就業人數：指有效求職人數中，經推介就業、利用本部各項資訊或自行就業之人數。
- 六、 求才僱用人數：指有效求才人數中，經推介僱用、利用本部各項資訊或自行僱用之人數。
- 七、 求供倍數：指求才人數除以求職人數的比值。
- 八、 求職就業率：指求職推介就業人數占求職人數之百分比。
- 九、 求才利用率：指求才僱用人數占求才人數之百分比。
- 十、 網際網路就業服務資訊系統：指求職、求才者，透過公立就業服務機構就業資訊區架設之電腦及「台灣就業通」，所獲得各項服務之系統。