



勞動部勞動力發展署桃竹苗分署

TAOYUAN-HSINCHU-MIAOLI REGIONAL BRANCH WORKFORCE DEVELOPMENT AGENCY, MINISTRY OF LABOR

桃竹苗地區

就業市場分析報告

111年
第1季

資料期間：1 1 1 年 1 - 3 月

發布單位：勞動部勞動力發展署桃竹苗分署

中華民國 1 1 1 年 4 月 2 6 日

目 錄

壹、 前言.....	1
貳、 求職、求才及就業概況.....	2
一、 桃竹苗地區整體求職求才概況.....	2
二、 求職求才概況 - 按月份區分.....	3
三、 求職概況 - 按性別區分.....	3
四、 求職概況 - 按年齡區分.....	4
五、 求職求才概況 - 按教育程度區分.....	5
六、 求職求才概況 - 按職業別區分.....	6
七、 求才概況 - 按行業別區分.....	7
八、 薪資概況-按行業別區分.....	8
九、 薪資概況-按職業別及地區別區分.....	9
參、 熱門行業、職業分析.....	11
一、 111 年第 1 季熱門行業.....	11
二、 111 年第 1 季熱門職缺.....	12
肆、 求職者未能推介及雇主提供求才機會未能補實之原因分析.....	14
一、 求職者未能推介就業之原因.....	14
二、 雇主提供求才機會未能補實之原因.....	15
三、 因「技術不合」致使求職未能推介就業及求才未能補實之前 20 大職業.....	16
伍、 失業給付申請與認定統計概況.....	17
一、 失業給付-申請人數及職業別.....	17
二、 失業給付-認定人數、次數及失業身分別.....	18
陸、 資遣通報及外勞業務統計概況.....	19
一、 桃竹苗地區資遣統計概況.....	19
二、 桃竹苗地區聘僱外國人前國內招募求才統計概況.....	20
附錄、重要名詞解釋.....	21

圖目錄

圖 1 桃竹苗分署服務區圖	1
圖 2 桃竹苗地區求職、求才比較圖	2
圖 3 桃竹苗地區 求職概況-按性別區分	3
圖 4 111 年第 1 季 桃竹苗地區求職概況-三段年齡區分.....	4
圖 5 111 年第 1 季 桃竹苗地區求職求才概況-按教育程度區分圖.....	5
圖 6 111 年第 1 季桃竹苗地區 求職求才概況-按職業別區分.....	6
圖 7 111 年第 1 季 桃竹苗地區 求職求才薪資概況-職業別比較圖.....	10
圖 8 111 年第 1 季 桃竹苗地區前 10 大熱門職缺求職求才統計圖.....	12
圖 9 111 年第 1 季 桃竹苗地區 求職者未能推介之原因比例圖.....	14
圖 10 111 年第 1 季 桃竹苗地區 雇主提供求才機會未能補實之原因比例圖.....	15
圖 11 111 年第 1 季 桃竹苗地區 失業給付申請人數比較圖.....	17
圖 12 111 年第 1 季 桃竹苗地區 失業給付認定人數比較表.....	18

表目錄

表 1	111 年第 1 季 求職、求才統計表.....	2
表 2	111 年第 1 季 桃竹苗地區求職、求才統計表-按月份區分.....	3
表 3	111 年第 1 季 桃竹苗地區求職概況-按性別區分.....	4
表 4	111 年第 1 季 桃竹苗地區求職概況-按年齡區分.....	5
表 5	111 年第 1 季 桃竹苗地區求職求才概況-按教育程度區分表.....	6
表 6	111 年第 1 季 桃竹苗地區求職求才概況-按職業別區分.....	7
表 7	111 年第 1 季 桃竹苗地區求才概況-按行業別區分.....	7
表 8	111 年第 1 季 桃竹苗地區求才薪資概況表-行業別.....	8
表 9	111 年第 1 季 桃竹苗地區求職求才薪資概況表.....	10
表 10	111 年第 1 季 桃竹苗地區 求才前 20 名熱門行業.....	11
表 11	111 年第 1 季 桃竹苗地區前 20 大求職、求才職類比較統計表.....	13
表 12	111 年第 1 季 桃竹苗地區求職者未能推介原因人數、比例統計表.....	14
表 13	111 年第 1 季 桃竹苗地區雇主提供求才機會未能補實之原因人數、比例統計表..	15
表 14	111 年第 1 季因「技術不合」求職未能推介就業及求才未能補實之前 20 大職業統計表.....	16
表 15	111 年第 1 季 桃竹苗地區失業給付申請人數「職業別」統計表.....	17
表 16	111 年第 1 季 桃竹苗地區失業給付認定人數、次數及失業身分別之統計表.....	18
表 17	111 年第 1 季 桃竹苗地區資遣員工工廠家數暨通報人數統計表.....	19
表 18	111 年第 1 季 桃竹苗地區外國人申請件數暨求才人數統計表.....	20

勞動部勞動力發展署桃竹苗分署

桃竹苗地區就業市場分析報告 (111年第1季)

壹、前言

為促進勞動供需平衡、貫徹政府對於就業服務及相關政策的執行，進而使國民能夠充分就業，本季報係根據「勞動部勞動力發展署就業服務資訊系統」桃竹苗地區內桃竹苗分署(含桃園、中壢(委辦桃園市政府)¹、竹北、新竹及苗栗 5 處就業中心)及地方政府² 111 年第 1 季辦理求職、求才等就業服務之業務統計數據做為資料來源，統計本季桃竹苗地區內就業市場供需概況。雖無法含括整體桃竹苗地區就業市場之全貌，但仍可經由本統計掌握區域內人力供需變化情形，藉以增進國民就業率與降低失業人數。

本季報資料置於桃竹苗分署網站之「訊息中心-政府資訊公開-業務統計」網頁內，倘若不盡周全，敬請指教 (<http://thmr.wda.gov.tw/>) 。



圖 1 桃竹苗轄區圖

¹ 因應「勞動部委辦就業中心業務實施計畫」，本分署桃園就業中心(自民國 106 年 10 月 1 日起)與中壢就業中心(自民國 105 年 9 月 1 日起)業務委辦桃園市政府。

² 桃竹苗地方政府僅桃園市政府設有就業服務專責單位-「桃園市政府就業職訓服務處」，故本季報內地方政府數據為該處辦理求職、求才等就業服務之業務統計。

貳、求職、求才及就業概況

一、桃竹苗地區整體求職求才概況

桃竹苗地區111年第1季求職求才之統計結果概況如下：【如圖2及表1】

- (一) 新登記求職總人數為 23,125 人，較上季減少 602 人、與去年同期相比減少 3,832 人。
- (二) 新登記求才總人數為 43,116 人，較上季增加 2,134 人、與去年同期相比減少 9,241 人。
- (三) 桃竹苗地區整體求供倍數為 1.86，平均每人有 1.86 個工作機會，較上季增加 0.14 個工作機會，與去年同期減少 0.08 個工作機會。
- (四) 本季求職就業率為 71.86%，較上季減少 11.01 個百分點，較去年同期減少 12.50 個百分點。
- (五) 本季求才利用率為 55.04%，較上季減少 16.05 個百分點，較去年同期減少 11.00 個百分點。

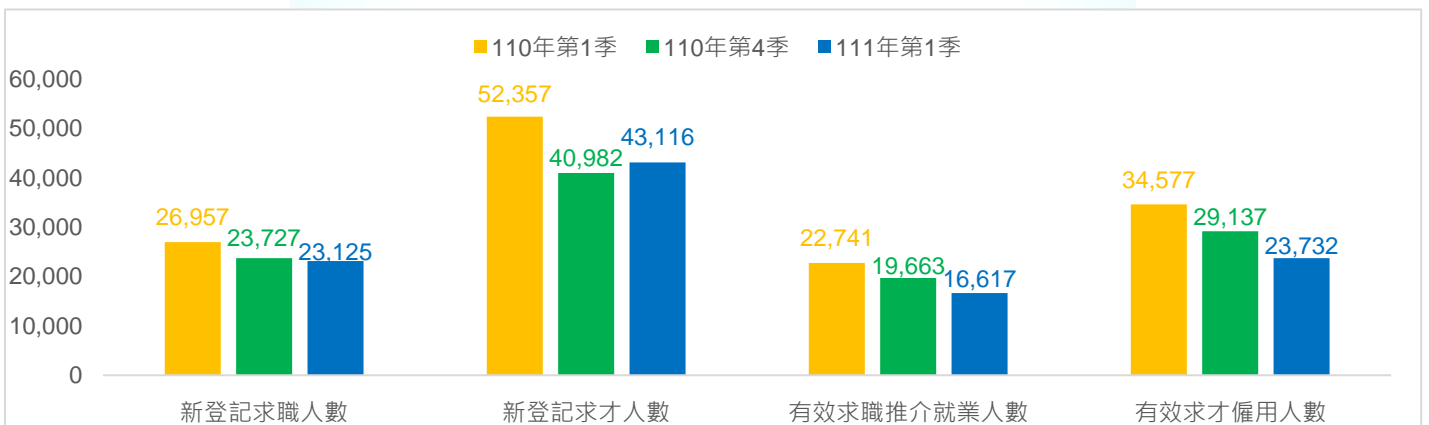
表 1 111 年第 1 季 求職、求才統計表

單位：人；倍數；%

項目 單位；月	求職人數		求才人數		求職推介就業人數		求才僱用人數		求供 倍數	求職 就業率	求才 利用率
	新登記	有效	新登記	有效	新登記	有效	新登記	有效			
桃竹苗地區 110 年第 1 季	26,957	72,301	52,357	88,565	6,817	22,741	11,609	34,577	1.94	84.36%	66.04%
110 年第 4 季	23,727	65,831	40,982	76,913	6,457	19,663	4,726	29,137	1.73	82.87%	71.10%
111 年第 1 季 合計	23,125	61,879	43,116	78,564	5,217	16,617	4,223	23,732	1.86	71.86%	55.04%
與上季比	-602	-3,952	2,134	1,651	-1,240	-3,046	-503	-5,405	0.14	-11.01	-16.05
與去年同期比	-3,832	-10,422	-9,241	-10,001	-1,600	-6,124	-7,386	-10,845	-0.08	-12.50	-11.00
桃竹苗分署	20,101	56,744	35,126	65,181	3,746	14,226	3,320	20,830	1.75	70.77%	59.30%
桃園市政府就業職訓服務處	3,024	5,135	7,990	13,383	1,471	2,391	903	2,902	2.64	79.07%	36.32%
桃竹苗地區	23,125	61,879	43,116	78,564	5,217	16,617	4,223	23,732	1.86	71.86%	55.04%

※資料週期：民國 111 年第 1 季(1-3 月)。※資料來源：「勞動部勞動力發展署就業服務資訊系統」。

圖 2 桃竹苗地區求職、求才比較圖



二、求職求才概況 - 按月份區分

(一)以月份區分來看，111年第1季桃竹苗地區新登記求職人數及新登記求才人數皆以1月份為最多；分別有8,378人及15,046人。

(二)工作機會部分以2月份2.13個工作機會最高。

(三)求職就業率及求才利用率皆以3月為最高，分別為76.51%及58.77%。【如表2】

表 2 111 年第 1 季 桃竹苗地區求職、求才統計表-按月份區分

單位：人；倍數；%

項目	單位；月	求職人數		求才人數		求職 推介就業人數		求才僱用人數		求供倍數		求職 就業率	求才 利用率
		新登記	有效	新登記	有效	新登記	有效	新登記	有效	新登記	有效		
桃竹苗分署	1月	7,208	19,187	12,873	22,198	1,236	5,016	1,162	7,405	1.79	1.16	69.59%	57.52%
	2月	5,881	18,018	11,409	22,154	932	3,923	1,060	6,447	1.94	1.23	66.71%	56.51%
	3月	7,012	19,539	10,844	20,829	1,578	5,287	1,098	6,978	1.55	1.07	75.40%	64.35%
	小計	20,101	56,744	35,126	65,181	3,746	14,226	3,320	20,830	1.75	1.15	70.77%	59.30%
桃園市政府就業 職訓服務處	1月	1,170	1,795	2,173	3,706	677	1,063	420	1,017	1.86	2.06	90.85%	46.80%
	2月	773	1,403	2,745	4,424	256	423	184	685	3.55	3.15	54.72%	24.95%
	3月	1,081	1,937	3,072	5,253	538	905	299	1,200	2.84	2.71	83.72%	39.06%
	小計	3,024	5,135	7,990	13,383	1,471	2,391	903	2,902	2.64	2.61	79.07%	36.32%
桃竹苗地區	1月	8,378	20,982	15,046	25,904	1,913	6,079	1,582	8,422	1.80	1.23	72.56%	55.98%
	2月	6,654	19,421	14,154	26,578	1,188	4,346	1,244	7,132	2.13	1.37	65.31%	50.39%
	3月	8,093	21,476	13,916	26,082	2,116	6,192	1,397	8,178	1.72	1.21	76.51%	58.77%
	小計	23,125	61,879	43,116	78,564	5,217	16,617	4,223	23,732	1.86	1.27	71.86%	55.04%

※資料週期：民國 111 年第 1 季(1-3 月)。

※資料來源：「勞動部勞動力發展署就業服務資訊系統」。

三、求職概況 - 按性別區分

111年第1季桃竹苗地區求職概況按性別區分，在新登記求職人數、有效求職推介就業人數及求職就業率皆以女性求職者人數高於男性求職者。

(一)新登記求職方面，女性求職者12,507人、占整體求職者54.08%，男性求職者10,618人、占整體求職者45.92%。

(二)有效求職推介就業人數方面，女性求職者9,191人、占整體求職者55.31%，男性求職者7,426人、占整體求職者44.69%。

(三)求職就業率方面以女性73.49%高於男性69.94%【如圖3及表3】



圖 3 桃竹苗地區 求職概況-按性別區分

表 3 111 年第 1 季 桃竹苗地區求職概況-按性別區分

單位：人；%

項目 單位	新登記求職人數				有效求職推介就業人數				求職就業率	
	男%		女%		男%		女%		男	女
桃竹苗地區	10,618	45.92%	12,507	54.08%	7,426	44.69%	9,191	55.31%	69.94%	73.49%
桃竹苗分署	9,113	45.34%	10,988	54.66%	6,323	44.45%	7,903	55.55%	69.38%	71.92%
桃園市政府就業職訓服務處	1,505	49.77%	1,519	50.23%	1,103	46.13%	1,288	53.87%	73.29%	84.79%

※資料週期：民國 111 年第 1 季(1-3 月)。
 ※資料來源：「勞動部勞動力發展署就業服務資訊系統」。

四、求職概況 - 按年齡區分

求職概況按三段年齡區分如下：

- (一) 本季新登記求職人數、有效求職推介就業人數及求職就業率皆以「15~29歲」最多，新登記求職人數7,942人，占整體34.34%，有效求職推介就業人數6,220，占整體37.43%，求職就業率78.32%。
- (二) 本季中高齡(45~64歲)新登記求職人數7,327人、占整體31.68%，有效求職推介就業人數5,006人、占整體30.13%，求職就業率為68.32%。【如圖4】

求職概況按各年齡組別區分如下：

- (一) 新登記求職人數以「25~29歲」年齡組別有4,160人，占整體17.99%最高、「20~24歲」3,264人，占整體14.11%次之。
- (二) 有效求職推介就業人數以「25~29歲」3,103人，占整體18.67%最高、「20~24歲」2,549人，占整體15.34%次之。
- (三) 求職就業率以「15~19歲」109.65%最高。【如表4】

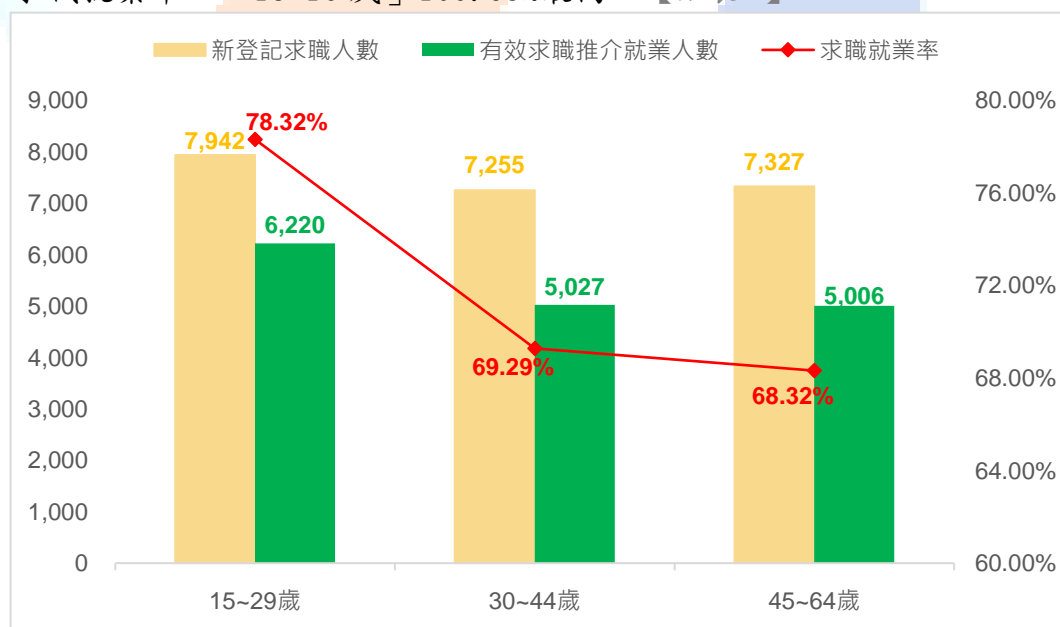


圖 4 111 年第 1 季 桃竹苗地區求職概況-三段年齡區分

表 4 111 年第 1 季 桃竹苗地區求職概況-按年齡區分

單位：人

年齡組別	新登記求職人數		有效求職推介就業人數		求職就業率
未滿 15 歲	-	-	-	-	-
15~19 歲	518	2.24%	568	3.42%	109.65%
20~24 歲	3,264	14.11%	2,549	15.34%	78.09%
25~29 歲	4,160	17.99%	3,103	18.67%	74.59%
30~34 歲	2,393	10.35%	1,665	10.02%	69.58%
35~39 歲	2,293	9.92%	1,605	9.66%	70.00%
40~44 歲	2,569	11.11%	1,757	10.57%	68.39%
45~49 歲	2,340	10.12%	1,560	9.39%	66.67%
50~54 歲	2,157	9.33%	1,500	9.03%	69.54%
55~59 歲	1,831	7.92%	1,231	7.41%	67.23%
60~64 歲	999	4.32%	715	4.30%	71.57%
65 歲以上	601	2.60%	364	2.19%	60.57%
總計	23,125	100.00%	16,617	100.00%	71.86%

※資料週期：民國 111 年第 1 季(1-3 月)。
 ※資料來源：「勞動部勞動力發展署就業服務資訊系統」。

五、求職求才概況 - 按教育程度區分

求職求才概況按教育程度區分如下：

- (一) 111 年第 1 季求職求才按教育程度區分，新登記求職人數以「大學」教育程度 9,491 人最多、占整體 41.04%；新登記求才以不限教育程度 12,612 人最多、占整體 29.25%，而有限教育程度則以「高中」9,102 人為最多，占整體 21.11%。
- (二) 111 年第 1 季求職求才按教育程度區分，以「高中」教育程度求職者平均每人有 4.04 個工作機會最多。
- (三) 求職就業率方面，不計入其他，以「專科」教育程度 81.87% 最高、「高中」71.98% 次之。
- (四) 求才利用率方面，以「碩士」教育程度 78.93% 最高、不限教育程度 58.36% 次之。

【如圖 5 與表 5】

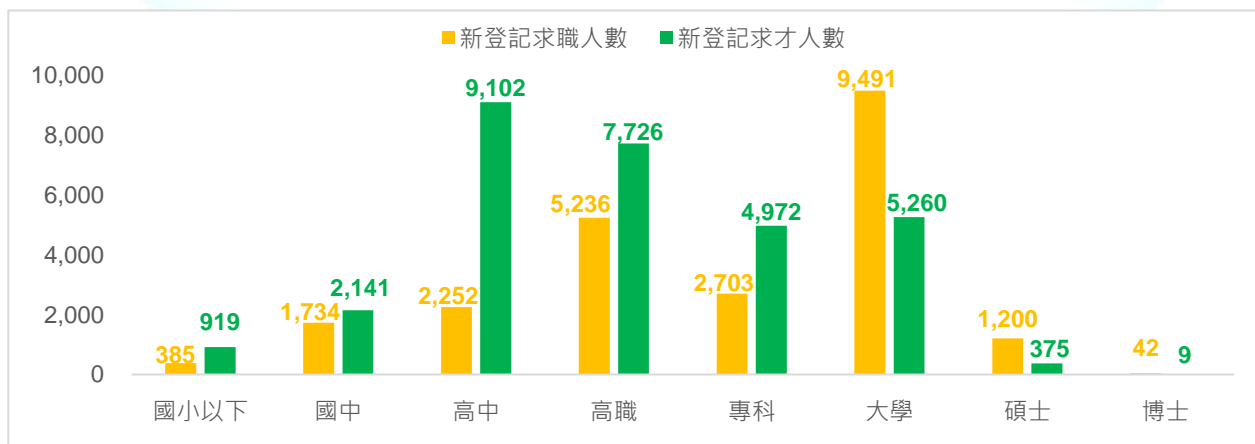


圖 5 111 年第 1 季 桃竹苗地區求職求才概況-按教育程度區分圖

表 5 111 年第 1 季 桃竹苗地區求職求才概況-按教育程度區分表

單位：人

教育程度	新登記求職人數	新登記求才人數	有效求職推介就業人數	有效求才僱用人數	求供倍數	求職就業率	求才利用率
國小以下	385	919	242	473	2.39	62.86%	51.47%
國中	1,734	2,141	1,224	1,045	1.23	70.59%	48.81%
高中	2,252	9,102	1,621	4,853	4.04	71.98%	53.32%
高職	5,236	7,726	3,728	4,067	1.48	71.20%	52.64%
專科	2,703	4,972	2,213	2,690	1.84	81.87%	54.10%
大學	9,491	5,260	6,709	2,946	0.55	70.69%	56.01%
碩士	1,200	375	800	296	0.31	66.67%	78.93%
博士	42	9	20	2	0.21	47.62%	22.22%
不限	-	12,612	-	7,360	-	-	58.36%
其他	82	-	60	-	-	73.17%	-
總計	23,125	43,116	16,617	23,732	1.86	71.86%	55.04%

※資料週期：民國 111 年第 1 季(1-3 月)。

※資料來源：「勞動部勞動力發展署就業服務資訊系統」。

六、求職求才概況 - 按職業別區分

求職求才概況按職業別區分如下：

- (一) 111 年第 1 季求職求才按職業別區分，除「事務支援人員」平均每人低於 1 個工作機會以外，其餘各職業求職者平均每人皆有 1 個以上工作機會，其中又以「技藝有關工作人員」平均每人有 2.85 個工作機會最高。
- (二) 求職就業率方面，111 年第 1 季以「服務及銷售工作人員」76.77% 最高、「農、林、漁、牧業生產人員」76.42% 次之。
- (三) 求才利用率方面，以「農、林、漁、牧業生產人員」76.00% 最高、「服務及銷售工作人員」64.93% 次之。【如圖 6 與表 6】

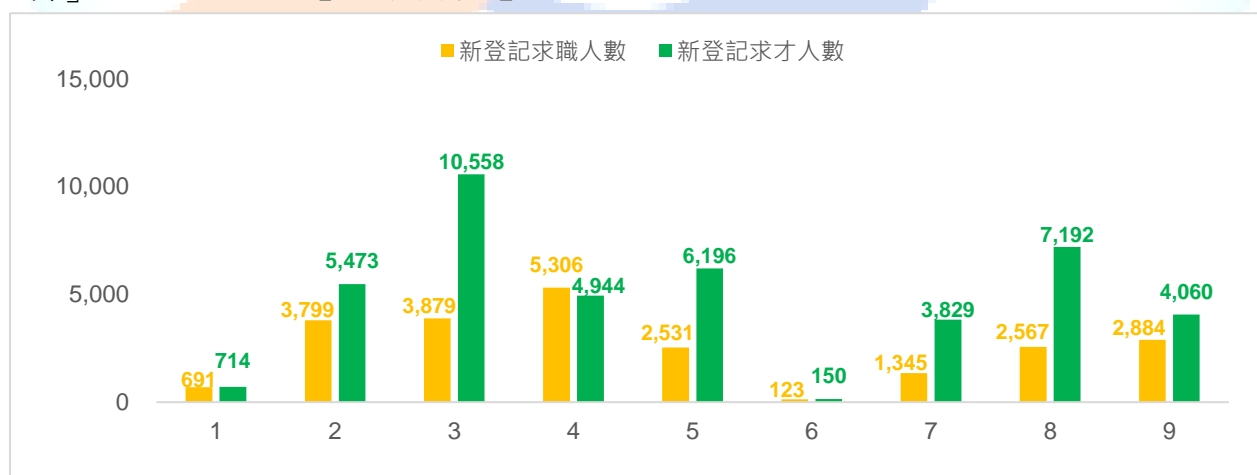


圖 6 111 年第 1 季桃竹苗地區 求職求才概況-按職業別區分

※職業別代表意涵如下：1 民意代表、主管及經理人員 2 專業人員 3 技術員及助理專業人員
4 事務支援人員 5 服務及銷售工作人員 6 農、林、漁、牧業生產人員 7 技藝有關工作人員
8 機械設備操作及組裝人員 9 基層技術工及勞力工

表 6 111 年第 1 季 桃竹苗地區求職求才概況-按職業別區分

單位：人

職業別	新登記求職人數	新登記求才人數	有效求職 推介就業 人數	有效求才 僱用人數	求供倍數	求職就業 率	求才利用 率
1 民意代表、主管及經理人員	691	714	474	357	1.03	68.60%	50.00%
2 專業人員	3,799	5,473	2,873	3,105	1.44	75.63%	56.73%
3 技術員及助理專業人員	3,879	10,558	2,812	5,170	2.72	72.49%	48.97%
4 事務支援人員	5,306	4,944	3,700	2,968	0.93	69.73%	60.03%
5 服務及銷售工作人員	2,531	6,196	1,943	4,023	2.45	76.77%	64.93%
6 農、林、漁、牧業生產人員	123	150	94	114	1.22	76.42%	76.00%
7 技藝有關工作人員	1,345	3,829	958	1,998	2.85	71.23%	52.18%
8 機械設備操作及組裝人員	2,567	7,192	1,751	3,435	2.80	68.21%	47.76%
9 基層技術工及勞力工	2,884	4,060	2,012	2,562	1.41	69.76%	63.10%
未分類	-	-	-	-	-	-	-
總計	23,125	43,116	16,617	23,732	1.86	71.86%	55.04%

※資料週期：民國 111 年第 1 季(1-3 月)。
 ※資料來源：「勞動部勞動力發展署就業服務資訊系統」。

七、求才概況 - 按行業別區分

求才概況按行業別區分如下：

- (一) 新登記求才方面，以「製造業」23,102人最多、占整體53.58%，「批發及零售業」4,561人次之、占整體10.58%。
- (二) 求才利用率方面，不計入未分類，111年第1季以「電力及燃氣供應業」145.00%最高、「金融及保險業」105.88%次之。【如表7】

表 7 111 年第 1 季 桃竹苗地區求才概況-按行業別區分

單位：人

行業別	新登記求才人數	有效求才僱用人數	求才利用率
農、林、漁、牧業	113	77	68.14%
礦業及土石採取業	17	13	76.47%
製造業	23,102	11,298	48.90%
電力及燃氣供應業	40	58	145.00%
用水供應及污染整治業	302	282	93.38%
營建工程業	1,581	872	55.15%
批發及零售業	4,561	2,177	47.73%
運輸及倉儲業	1,064	557	52.35%
住宿及餐飲業	3,949	3,070	77.74%
出版、影音製作、傳播及資通訊服務業	520	435	83.65%
金融及保險業	85	90	105.88%

不動產業	160	96	60.00%
專業、科學及技術服務業	1,175	608	51.74%
支援服務業	2,463	1,432	58.14%
公共行政及國防；強制性社會安全	1,139	793	69.62%
教育業	652	462	70.86%
醫療保健及社會工作服務業	1,439	870	60.46%
藝術、娛樂及休閒服務業	358	209	58.38%
其他服務業	396	333	84.09%
未分類	-	-	-
總計	43,116	23,732	55.04%

※資料週期：民國 111 年第 1 季(1-3 月)。

※資料來源：「勞動部勞動力發展署就業服務資訊系統」。

八、薪資概況-按行業別區分

111年第1季桃竹苗地區求才薪資待遇行業別概況統計結果如下：【如表8】

- (一) 求才最高平均薪資：桃竹苗地區整體求才最高平均薪資為44,821元。以行業別區分，又以「電力及燃氣供應業」65,401元最高。
- (二) 求才最低平均薪資：桃竹苗地區整體求才最低平均薪資為29,654元。以行業別區分，又以「金融及保險業」26,507元最低。

表 8 111 年第 1 季 桃竹苗地區求才薪資概況表-行業別

單位：元

薪資待遇-行業別	桃園地區		新竹地區		苗栗地區		總計	
	最低平均薪資	最高平均薪資	最低平均薪資	最高平均薪資	最低平均薪資	最高平均薪資	最低平均薪資	最高平均薪資
農、林、漁、牧業	28,369	32,702	30,698	38,335	28,632	43,832	27,448	31,617
礦業及土石採取業	27,000	27,000	30,455	36,500	30,000	99,999	29,412	37,441
製造業	29,964	41,376	29,625	50,470	28,402	44,499	29,658	44,348
電力及燃氣供應業	30,500	45,000	41,083	65,972	27,179	30,893	37,509	65,401
用水供應及污染整治業	31,192	39,135	28,042	59,776	28,031	67,281	30,657	47,365
營建工程業	32,527	40,159	29,748	63,005	29,905	51,571	30,897	51,490
批發及零售業	27,723	37,384	28,446	47,039	28,163	47,000	28,058	41,602
運輸及倉儲業	30,127	43,356	29,990	56,633	34,674	48,696	30,700	47,110
住宿及餐飲業	29,754	36,517	31,291	61,517	27,563	44,379	30,452	50,185
出版、影音製作、傳播及資訊通訊服務業	28,186	35,208	33,022	49,474	29,463	81,962	30,138	46,541
金融及保險業	25,982	57,792	-	-	29,600	36,000	26,507	40,035
不動產業	28,688	42,927	26,275	65,458	25,652	32,464	28,200	39,294
專業、科學及技術服務業	29,502	35,601	30,939	50,665	29,313	65,035	30,421	45,831
支援服務業	30,903	42,400	31,061	50,445	26,764	37,093	30,504	44,871

公共行政及國防；強制性社會安全	33,713	47,448	26,967	33,247	34,577	50,370	31,853	47,993
教育業	26,213	44,892	27,361	38,614	27,369	39,711	27,143	40,702
醫療保健及社會工作服務業	28,572	35,809	31,284	47,160	31,315	54,326	30,258	44,398
藝術、娛樂及休閒服務業	27,761	44,603	28,428	45,731	28,589	60,427	27,916	41,963
其他服務業	29,752	35,190	28,043	51,683	28,072	51,976	28,436	45,343
未歸類	-	-	-	-	-	-	-	-
總計	29,795	40,670	29,785	51,353	28,499	45,445	29,654	44,821

※資料週期：民國 111 年第 1 季(1-3 月)。

※資料來源：「勞動部勞動力發展署就業服務資訊系統」。

九、薪資概況-按職業別及地區別區分

111年第1季桃竹苗地區求職求才薪資待遇職業別概況統計結果如下：【如圖7與表9】

(一) 求職者希望待遇：

1. 桃竹苗地區整體平均為34,481元。職業別方面，希望待遇最高的職類為「民意代表、主管及經理人員」44,095元、最低的則是「農、林、漁、牧業生產人員」24,991元。
2. 以地區別區分，以新竹地區希望待遇35,232元為最高，其中又以「民意代表、主管及經理人員」43,981元最高。

(二) 求才最高平均薪資：

1. 桃竹苗地區整體求才最高平均薪資為44,821元。職業別方面，最高的職類為「專業人員」52,399元、最低的職類為「機械設備操作及組裝人員」41,222元。
2. 以地區別區分，以新竹地區51,353元為最高，其中又以「專業人員」職類58,127元最高。

(三) 求才最低平均薪資：

桃竹苗地區整體求才最低平均薪資為29,654元。職業別方面，最高的職類為「民意代表、主管及經理人員」32,575元、最低的職類為「農、林、漁、牧生產人員」27,406元。

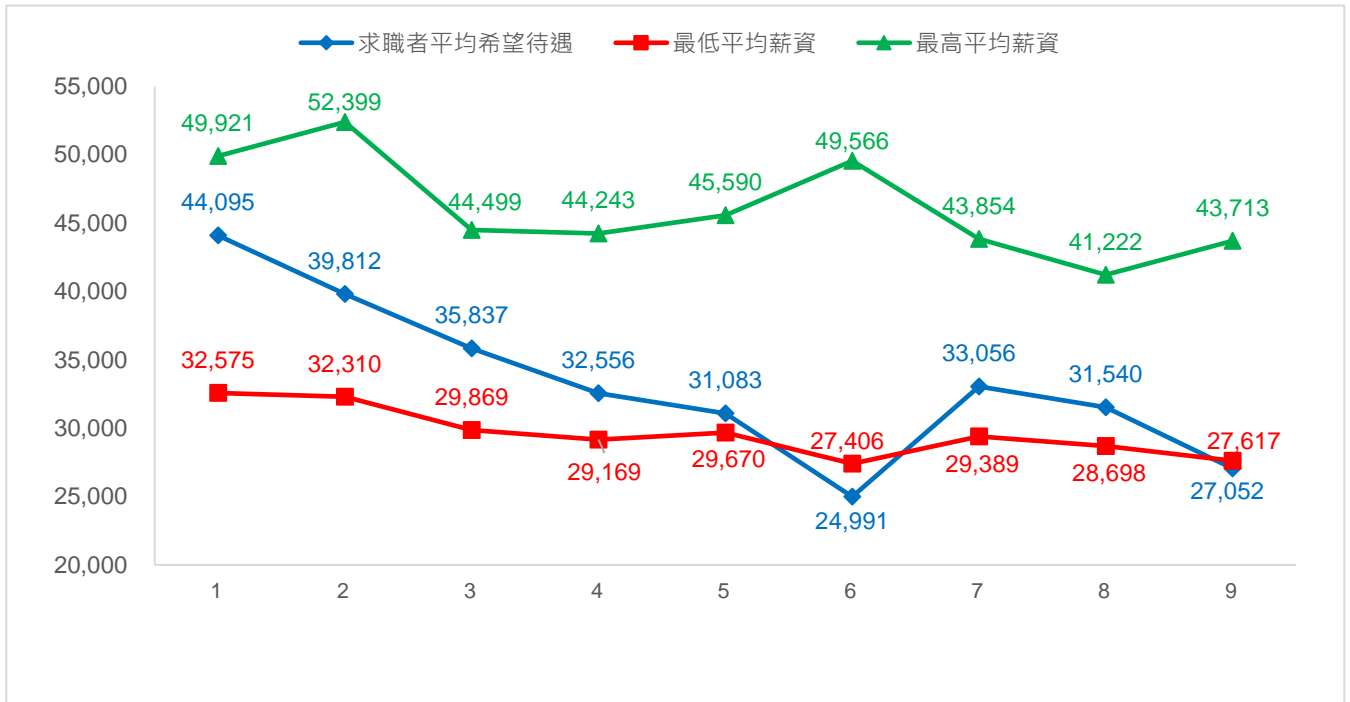


圖 7 111 年第 1 季 桃竹苗地區 求職求才薪資概況-職業別比較圖³

表 9 111 年第 1 季 桃竹苗地區求職求才薪資概況表

單位：元

薪資概況-職業地區別		1	2	3	4	5	6	7	8	9	總計
桃園地區	求職者平均希望待遇	43,532	37,810	35,638	31,916	31,760	24,699	35,148	30,798	26,697	33,749
	求才最低平均薪資	33,272	32,218	30,050	29,144	29,539	29,287	29,904	29,041	27,092	29,795
	求才最高平均薪資	43,993	45,093	40,351	40,068	39,666	36,534	42,108	39,057	39,154	40,670
新竹地區	求職者平均希望待遇	43,981	40,749	36,199	32,592	30,802	35,396	32,518	31,656	27,825	35,232
	求才最低平均薪資	32,354	32,263	29,797	29,346	29,972	26,562	28,554	28,620	28,212	29,785
	求才最高平均薪資	56,590	58,127	51,722	52,244	51,261	55,575	47,375	44,659	52,459	51,353
苗栗地區	求職者平均希望待遇	36,100	37,623	31,949	29,700	27,711	27,375	28,916	29,295	25,742	30,335
	求才最低平均薪資	31,768	32,849	29,422	28,537	27,635	26,561	28,334	27,897	26,130	28,499
	求才最高平均薪資	51,308	57,112	46,576	42,973	49,646	63,170	43,344	43,208	41,114	45,445
總計	求職者平均希望待遇	44,095	39,812	35,837	32,556	31,083	24,991	33,056	31,540	27,052	34,481
	求才最低平均薪資	32,575	32,310	29,869	29,169	29,670	27,406	29,389	28,698	27,617	29,654
	求才最高平均薪資	49,921	52,399	44,499	44,243	45,590	49,566	43,854	41,222	43,713	44,821

※資料週期：民國 111 年第 1 季(1-3 月)。

※資料來源：「勞動部勞動力發展署就業服務資訊系統」。

³ 職業別代表意涵如下：

1 民意代表、主管及經理人員 2 專業人員 3 技術員及助理專業人員 4 事務支援人員 5 服務及銷售工作人員
6 農、林、漁、牧業生產人員 7 技藝有關工作人員 8 機械設備操作及組裝人員 9 基層技術工及勞力工

參、熱門行業、職業分析

一、111年第1季熱門行業

桃竹苗地區本季新登記求才前 20 名熱門行業及求才需求變化如下：【如表 10】

- (一) 求才熱門行業第 1 名為「電子零組件製造業」(需求 8,638 人)、次為「餐飲業」(需求 3,540 人)。
- (二) 本季求才需求較上季增加最多的為「電子零組件製造業」，增加 1,285 人；需求減少最多的為「餐飲業」，減少 979 人。
- (三) 本季求才需求較去年同期增加最多的為「G45 批發業」，增加 252 人；需求減少最多的為「電子零組件製造業」(減少 1,537 人)。

表 10 111 年第 1 季 桃竹苗地區 求才前 20 名熱門行業

單位：人次

排名	行業(中分類)	111 年第 1 季	110 年第 4 季	110 年第 1 季	本季與上季比	本季與去年同期比
1	製造業(電子零組件製造業)	8,638	7,353	10,175	1,285	-1,537
2	住宿餐飲業(餐飲業)	3,540	4,519	3,781	-979	-241
3	製造業(機械設備製造業)	2,285	2,069	2,511	216	-226
4	批發及零售業(G47 零售業)	2,283	2,208	3,338	75	-1,055
5	製造業(金屬製品製造業)	1,731	1,798	2,438	-67	-707
6	製造業(電腦、電子產品及光學製品製造業)	1,414	1,487	2,333	-73	-919
7	製造業(食品及飼品製造業)	1,321	1,630	2,290	-309	-969
8	公共行政及國防；強制性社會安全 (公共行政及國防；強制性社會安全)	1,139	798	950	341	189
9	支援服務業(保全及偵探業)	1,113	1,171	1,900	-58	-787
10	批發及零售業(G45 批發業)	909	867	657	42	252
11	製造業(塑膠製品製造業)	890	1,243	1,006	-353	-116
12	製造業(電力設備及配備製造業)	814	1,033	1,032	-219	-218
13	支援服務業(建築物及綠化服務業)	804	863	1,069	-59	-265
14	營建工程業(專門營造業)	799	608	758	191	41
15	批發及零售業(G46 批發業)	784	598	854	186	-70
16	製造業(紙漿、紙及紙製品製造業)	757	326	536	431	221
17	製造業(非金屬礦物製品製造業)	747	646	571	101	176
18	醫療保健及社會工作服務業 (居住型照顧服務業)	727	878	960	-151	-233
19	製造業(其他製造業)	697	575	745	122	-48
20	製造業(紡織業)	654	496	509	158	145

※資料週期：民國 111 年第 1 季(1-3 月)。※資料來源：「勞動部勞動力發展署就業服務資訊系統」。

二、111 年第 1 季熱門職缺

桃竹苗地區111年第1季之求職、求才前20大熱門職類排序及供需落差結果如下：

- (一) 求職熱門職類以「一般及文書事務人員」職類最多，有3,693人求職需求，求才需求人數為1,627人。
- (二) 求才熱門職類以「科學及工程助理專業人員」職類最多，有8,431人求才需求，求職需求人數為2,409人。
- (三) 前20大熱門職類之求供倍數比較：求供倍數最大的職類為「其他技藝有關工作人員」（4.29倍）；求供倍數最小的職類為「一般及文書事務人員」（0.44倍）。
- (四) 前20大求才熱門職類，但非前20大求職熱門職類為「駕駛及移運設備操作人員」、「保安服務工作人員」及「金屬、機具製造及有關工作人員」各有1,084人、927人及919人的求才需求。【如圖8及表12】



圖 8 111 年第 1 季 桃竹苗地區前 10 大熱門職缺求職求才統計圖

※職業別代表含意如下：

- | | | | | |
|----------------|------------------|----------------------|----------------|-------------------|
| 1 41 一般及文書事務人員 | 2 31 科學及工程助理專業人員 | 3 93 採礦、營建、製造及運輸勞力工 | 4 21 科學及工程專業人員 | 5 81 生產機械設備操作人員 |
| 6 51 個人服務工作人員 | 7 33 商業及行政管理專業人員 | 8 43 會計、生產、運輸及有關事務人員 | 9 82 組裝人員 | 10 74 電力及電子設備裝修人員 |

表 11 111 年第 1 季 桃竹苗地區前 20 大求職、求才職類比較統計表

單位：人, 倍數值

求職 排序	求才 排序	職 類	求職 人數	求才 人數	求供 倍數
1	10	41 一般及文書事務人員	3,693	1,627	0.44
2	1	31 科學及工程助理專業人員	2,409	8,431	3.50
3	3	21 科學及工程專業人員	1,894	3,532	1.86
4	2	81 生產機械設備操作人員	1,279	4,404	3.44
5	21	93 採礦、營建、製造及運輸勞力工	1,238	659	0.53
6	4	51 個人服務工作人員	1,043	2,358	2.26
7	7	33 商業及行政助理專業人員	980	1,744	1.78
8	5	43 會計、生產、運輸及有關事務人員	924	2,340	2.53
9	8	82 組裝人員	913	1,704	1.87
10	6	52 銷售及展示工作人員	728	2,069	2.84
11	11	99 其他基層技術工及勞力工	713	1,539	2.16
12	14	74 電力及電子設備裝修人員	710	975	1.37
13	20	25 資訊及通訊專業人員	522	831	1.59
14	17	42 顧客服務事務人員	507	910	1.79
15	22	22 醫療保健專業人員	493	514	1.04
16	18	91 清潔工及幫工	491	870	1.77
17	19	53 個人照顧工作人員	472	842	1.78
18	26	24 商業及行政專業人員	445	211	0.47
19	13	95 廢棄物服務工及環境清掃工	442	992	2.24
20	9	79 其他技藝有關工作人員	396	1,698	4.29
21	12	83 駕駛及移運設備操作人員	375	1,084	2.89
22	15	54 保安服務工作人員	288	927	3.22
23	27	12 行政及商業經理人員	257	166	0.65
24	23	23 教學專業人員	256	292	1.14
25	25	13 生產及專業服務經理人員	244	251	1.03
26	31	34 法律、社會、文化及有關助理專業人員	241	136	0.56
27	34	26 法律、社會及文化專業人員	189	93	0.49
28	35	49 其他事務支援人員	182	67	0.37
29	29	35 資訊及通訊傳播技術員	180	147	0.82
30	16	72 金屬、機具製造及有關工作人員	174	919	5.28
31	36	11 民意代表、高階主管及總執行長	126	43	0.34
32	28	60 農、林、漁、牧業生產人員	123	150	1.22
33	32	32 醫療保健助理專業人員	69	100	1.45
34	24	14 餐旅、零售及其他場所服務經理人員	64	254	3.97
35	30	71 營建及有關工作人員	49	137	2.80
36	32	73 手工藝及印刷工作人員	16	100	6.25

※本表中“-”為求才人數或求職人數為 0 以及求才人數及求職人數均為 0，求供倍數無法計算比值。

※資料週期：民國 111 年第 1 季(1-3 月)。

※資料來源：「勞動部勞動力發展署就業服務資訊系統」。

肆、求職者未能推介及雇主提供求才機會未能補實之原因分析

一、求職者未能推介就業之原因

111年第1季桃竹苗地區求職者未能推介就業人數，合計總人次為4,776人。未能推介原因比率最高原因為「求職者本身條件不合」，占整體43.55%，細項原因為「技術不合」。

【如圖9及表12】

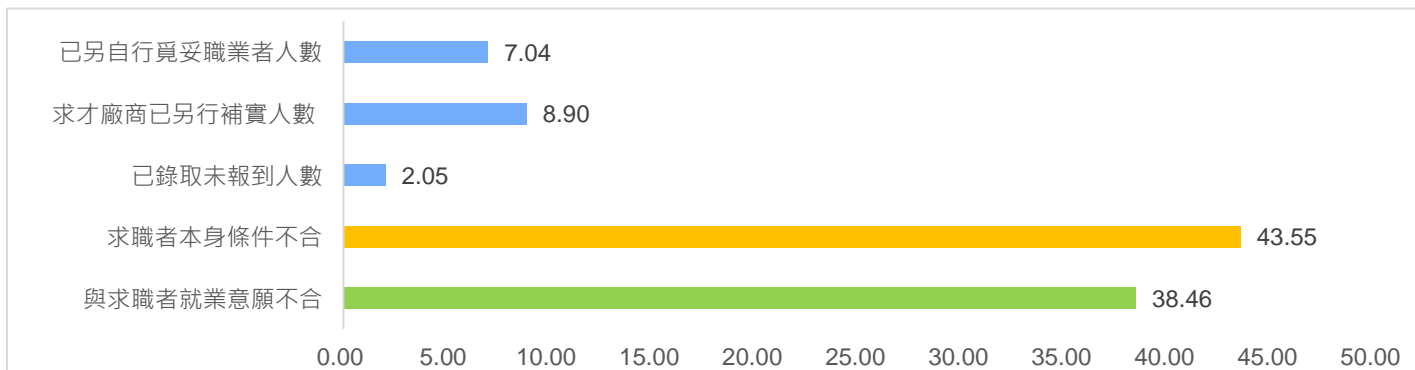


圖 9 111年第1季 桃竹苗地區 求職者未能推介之原因比例圖

表 12 111年第1季 桃竹苗地區求職者未能推介原因人數、比例統計表

單位：人次；比率%

求職未能推介	人數	比率
總計	4,776	100.00
與求職者就業意願不合	1,837	38.46
待遇與福利不合	108	2.26
工作地區不合	58	1.21
工作時間不合	337	7.06
工作內容不合	347	7.27
工作環境或其他意願不合	987	20.67
求職者本身條件不合	2,080	43.55
技術不合	949	19.87
教育程度不合	9	0.19
性別不合	0	0.00
年齡不合	0	0.00
體能不合	855	17.90
其他條件不合	267	5.59
已錄取未報到人數	98	2.05
求才廠商已另行補實人數	425	8.90
已另自行覓妥職業者人數	336	7.04
其他	-	-

※資料週期：民國 111 年第 1 季(1-3 月)。

※資料來源：「勞動部勞動力發展署就業服務資訊系統」。

二、雇主提供求才機會未能補實之原因

111年第1季桃竹苗地區雇主提供求才機會未能補實人數，合計總人次為2,170人。本分署合計雇主提供求才機會未能補實之比率最高原因為「求職者本身條件不合」占整體65.90%，細項原因為「技術不合」。

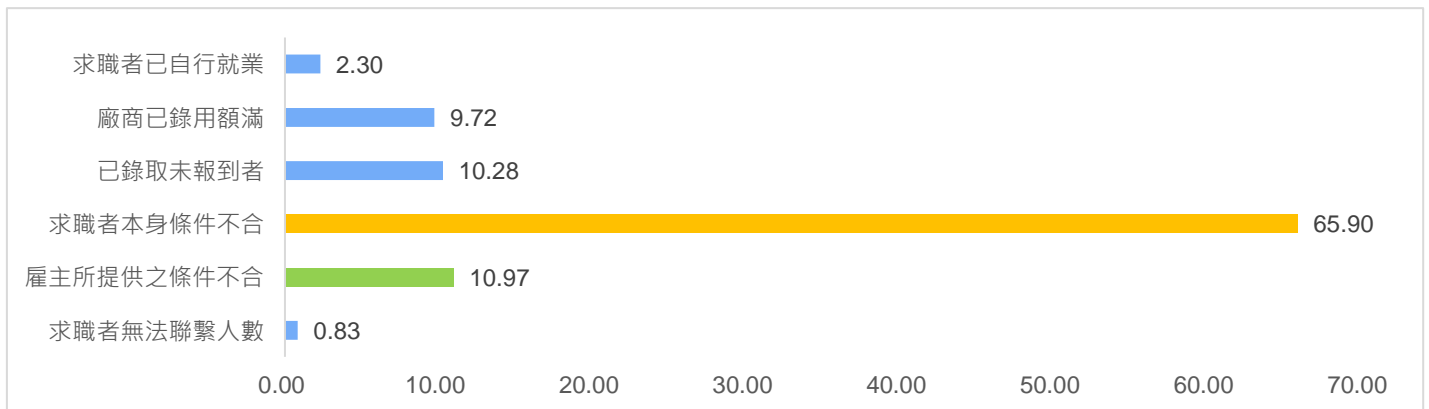


圖 10 111年第1季 桃竹苗地區 雇主提供求才機會未能補實之原因比例圖

表 13 111年第1季 桃竹苗地區雇主提供求才機會未能補實之原因人數、比例統計表

單位：人次；比率%

求才未能補實	人數	比率
總計	2,170	100.00
求職者無法聯繫人數	18	0.83
雇主所提供之條件不合	238	10.97
待遇及福利措施不合	17	0.78
工作地區不合	20	0.92
工作時間不合	92	4.24
工作環境或其他意願不合	109	5.02
求職者本身條件不合	1,430	65.90
技術不合	732	33.73
教育程度不合	22	1.01
性別不合	0	0.00
年齡不合	0	0.00
體能、健康條件不合	454	20.92
其他條件不合	222	10.23
已錄取未報到者	223	10.28
廠商已錄用額滿	211	9.72
求職者已自行就業	50	2.30
其他	-	-

※資料週期：民國 111 年第 1 季(1-3 月)。

※資料來源：「勞動部勞動力發展署就業服務資訊系統」。

三、因「技術不合」致使求職未能推介就業及求才未能補實之前 20 大職業

111 年第 1 季因「技術不合」致使求職未能推介就業為 948 人、求才未能補實之人數為 732 人，其中人次最多之職業求職求才皆為「一般及文書事務人員」。**【如表 14】**

表 14 111 年第 1 季因「技術不合」求職未能推介就業及求才未能補實之前 20 大職業統計表
(求職者)求職未能推介就業 (廠商)求才未能補實

排序	職業大分類	職業細分類	人數	排序	職業大分類	職業細分類	人數
1	4 事務支援人員	41 一般及文書事務人員	192	1	4 事務支援人員	41 一般及文書事務人員	135
2	3 技術員及助理專業人員	31 科學及工程助理專業人員	131	2	3 技術員及助理專業人員	31 科學及工程助理專業人員	112
3	8 機械設備操作及組裝人員	81 生產機械設備操作人員	86	3	8 機械設備操作及組裝人員	81 生產機械設備操作人員	77
4	4 事務支援人員	43 會計、生產、運輸及有關事務人員	80	4	4 事務支援人員	43 會計、生產、運輸及有關事務人員	58
5	2 專業人員	21 科學及工程專業人員	58	5	2 專業人員	21 科學及工程專業人員	41
6	3 技術員及助理專業人員	33 商業及行政助理專業人員	44	6	3 技術員及助理專業人員	33 商業及行政助理專業人員	39
7	7 技藝有關工作人員	79 其他技藝有關工作人員	37	7	7 技藝有關工作人員	74 電力及電子設備裝修人員	28
8	5 服務及銷售工作人員	51 個人服務工作人員	35	8	7 技藝有關工作人員	79 其他技藝有關工作人員	28
9	8 機械設備操作及組裝人員	82 組裝人員	33	9	8 機械設備操作及組裝人員	82 組裝人員	23
10	7 技藝有關工作人員	74 電力及電子設備裝修人員	31	10	5 服務及銷售工作人員	51 個人服務工作人員	21
11	5 服務及銷售工作人員	52 銷售及展示工作人員	21	11	5 服務及銷售工作人員	52 銷售及展示工作人員	20
12	8 機械設備操作及組裝人員	83 駕駛及移運設備操作人員	19	12	2 專業人員	25 資訊及通訊專業人員	15
13	9 基層技術工及勞力工	91 清潔工及幫工	18	13	9 基層技術工及勞力工	91 清潔工及幫工	15
14	2 專業人員	25 資訊及通訊專業人員	16	14	4 事務支援人員	42 顧客服務事務人員	14
15	4 事務支援人員	42 顧客服務事務人員	16	15	4 事務支援人員	49 其他事務支援人員	11
16	2 專業人員	24 商業及行政專業人員	15	16	7 技藝有關工作人員	72 金屬、機具製造及有關工作人員	11
17	9 基層技術工及勞力工	99 其他基層技術工及勞力工	12	17	2 專業人員	24 商業及行政專業人員	9
18	2 專業人員	22 醫療保健專業人員	11	18	8 機械設備操作及組裝人員	83 駕駛及移運設備操作人員	9
19	9 基層技術工及勞力工	93 採礦、營建、製造及運輸勞力工	11	19	9 基層技術工及勞力工	95 廢棄物服務工及環境清掃工	9
20	7 技藝有關工作人員	72 金屬、機具製造及有關工作人員	10	20	9 基層技術工及勞力工	99 其他基層技術工及勞力工	9
其他技術不合職業			72	其他技術不合職業			48
合計			948	合計			732

※資料週期：民國 111 年第 1 季(1-3 月)。

※資料來源：「勞動部勞動力發展署就業服務資訊系統」。

伍、失業給付申請與認定統計概況

一、失業給付-申請人數及職業別

111年第1季失業給付申請總人數為2,768人，較上季2,550人增加218人，與去年同期3,566人相比則減少798人，其中以1月份的申請人數1,138人最多。

以「職業別」區分統計，以「事務支援人員」職類失業申請人數806人最多，占整體申請人數29.12%，而「技術員及助理專業人員」職類申請人數520人次之，占整體申請人數18.32%。

【如圖11及表15】

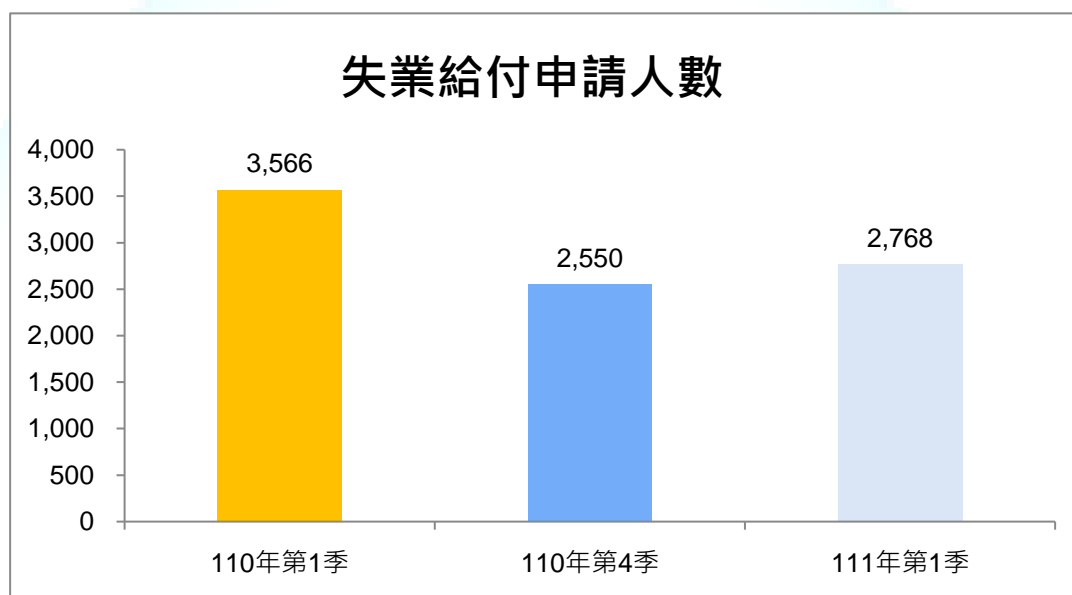


圖 11 111年第1季 桃竹苗地區 失業給付申請人數比較圖

表 15 111年第1季 桃竹苗地區失業給付申請人數「職業別」統計表

單位：人次

桃竹苗地區	失業給付申請人次合計	失業給付申請人次依職業別區分								
		民意代表、主管及經理人員	專業人員	技術員及助理專業人員	事務支援人員	服務及銷售工作人員	農、林、漁、牧業生產人員	技藝有關工作人員	機械設備操作及組裝人員	基層技術工及勞力工
1月	1,138	102	208	228	318	64	1	51	116	50
2月	773	71	126	147	239	38	1	37	92	22
3月	857	76	173	145	249	78	2	35	71	28
第1季小計	2,768	249	507	520	806	180	4	123	279	100

※資料週期：民國 111 年第 1 季(1-3 月)。

※資料來源：「勞動部勞動力發展署就業服務資訊系統」。

二、失業給付-認定人數、次數及失業身分別

111年第1季辦理失業給付初次認定人數及再認定人數⁴總數為12,901人次，相較於上季(14,756人次)認定人次減少1,855人次，與去年同期(17,932人次)相比減少5,031人次；本季合計初次認定人數為2,608人，再認定人次為10,293人次，平均認定次數為3.05次。

失業給付認定「身分別」⁵以「中高齡者」6,574人次最多，其次則為「一般失業者」5,940人次。【如圖12及表16】

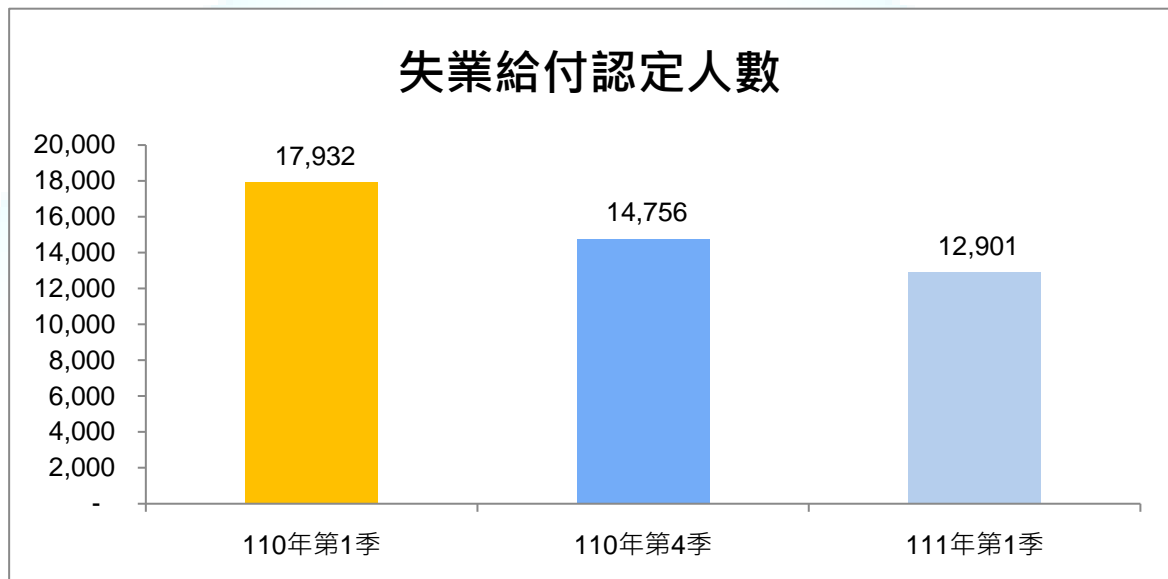


圖 12 111年第1季 桃竹苗地區 失業給付認定人數比較表

表 16 111年第1季 桃竹苗地區失業給付認定人數、次數及失業身分別之統計表

單位：人次，次

桃竹苗地區	認定人數 合計	初次認定 人數	再認定 人次	平均 認定次數	失業身分別				
					一般 失業者	中高 齡者	身心 障礙者	原住民	生活 扶助戶
1月	4,450	974	3,476	3.0	2,088	2,202	86	15	4
2月	4,009	785	3,224	3.1	1,839	2,059	82	14	3
3月	4,442	849	3,593	3.1	2,013	2,313	116	11	3
第1季小計	12,901	2,608	10,293	3.05	5,940	6,574	284	40	10

※資料週期：民國 111 年第 1 季(1-3 月)。

※資料來源：「勞動部勞動力發展署就業服務資訊系統」。

⁴ 認定人數、初次認定人數與再認定人次為已完成認定。

⁵ 失業身分別並非必填選項，故其加總後與失業給付認定人數合計數會有所差異。

陸、資遣通報及外勞業務統計概況

一、桃竹苗地區資遣統計概況

111年第1季桃竹苗地區資遣離職通報人數合計為3,367人，相較於上季(4,084人)減少717人，與去年同期(4,415人次)相比減少1,048人。以各縣市來看，以桃園市的資遣離職通報人數最多，有1,887人。【如表17】

表 17 111 年第 1 季 桃竹苗地區資遣通報人數統計表

單位：人

縣市 (中心)別	桃園市 (桃園就業中心、 中壢就業中心)	新竹縣 (竹北就業中心)	新竹市 (新竹就業中心)	苗栗縣 (苗栗就業中心)	總計
110 年第一季	2,886	674	558	297	4,415
110 年第四季	2,585	621	535	343	4,084
111 年第一季	1,887	756	508	216	3,367
與上季比較	-698	135	-27	-127	-717
與去年同期比較	-999	82	-50	-81	-1,048

二、桃竹苗地區聘僱外國人前國內招募求才統計概況

111 年第 1 季桃竹苗地區外國人申請件數合計為 3,076 件，求才人數合計為 53,979 人，相較於上季申請件數 (2,716 件) 增加 360 件、求才人數 (40,403 人) 增加 13,576 人。

其中以製造業的申請件數及求才人數最多，分別有 2,792 件，占整體申請件數 90.77%；求才人數 50,470 人，占整體求才人數 93.50%。【如表 18】

表 18 111 年第 1 季 桃竹苗地區外國人申請件數暨求才人數統計表

國內招募工作類別	求才登記			
	件數	件數比例	人數	人數比例
製造業	2,792	90.77%	50,470	93.50%
外展製造工	-	-	-	-
營造業	5	0.16%	88	0.16%
重大工程	19	0.62%	2,191	4.06%
機構看護工	119	3.87%	812	1.50%
家庭及外展看護工	-	-	-	-
家庭幫傭	35	1.14%	49	0.09%
海洋漁撈工	20	0.65%	90	0.17%
海洋箱網養殖漁撈工	-	-	-	-
雙語人員	53	1.72%	125	0.23%
廚師及其相關工作人員	2	0.07%	5	0.01%
屠宰工	9	0.29%	66	0.12%
畜牧工	22	0.72%	83	0.15%
農糧工	-	-	-	-
魚塭養殖工	-	-	-	-
禽畜糞堆肥工	-	-	-	-
外展農務工	-	-	-	-
合計	3,076	100.00%	53,979	100.00%

※本表中“-”為件數或人數為 0 以及件數比例及人數比例均為 0。

附錄、重要名詞解釋

- 一、 求職人數：指具有工作能力者，前往公立就業服務機構登記求職，或自行在臺灣就業通登錄求職之人數。
- 二、 求才人數：指雇主前往公立就業服務機構登記求才，或自行在臺灣就業通登錄求才之人數。
- 三、 新登記：指在當月內辦理求職或求才登記及登錄之人數。如新登記求職人數、新登記求才人數。
- 四、 有效：指當月新登記人數外，尚包括有效期間內已辦理登記，延至當月仍需予介紹者。有效期限一般訂於2個月，若屬於專案介紹之求職有效登記期限，則依各專案法定期限。至於就業弱勢者，經評估需進入個案管理者，其有效期限為實際服務期間。例如有效求職人數、有效求才人數。
- 五、 求職推介就業人數：指有效求職人數中，經推介就業、利用本部各項資訊或自行就業之人數。
- 六、 求才僱用人數：指有效求才人數中，經推介僱用、利用本部各項資訊或自行僱用之人數。
- 七、 求供倍數：指求才人數除以求職人數的比值。
- 八、 求職就業率：指求職推介就業人數占求職人數之百分比。
- 九、 求才利用率：指求才僱用人數占求才人數之百分比。
- 十、 網際網路就業服務資訊系統：指求職、求才者，透過公立就業服務機構就業資訊區架設之電腦及「台灣就業通」，所獲得各項服務之系統。