



勞動部勞動力發展署

WORKFORCE DEVELOPMENT AGENCY, MINISTRY OF LABOR

就業市場情勢分析 11 月月報

勞動部勞動力發展署編印

中華民國 110 年 12 月編撰



就業市場情勢分析月報

目次

一、本月就業市場提要說明	2
(一) 國內景氣觀測.....	2
(二) 國內就業市場指標.....	4
二、國內景氣觀測	7
三、國內、外就業市場觀測	12
(一) 國內就業市場指標.....	12
(二) 公立就業服務求職求才概況	27
(三) 民間人力銀行求職求才概況	53
四、國際就業市場情勢分析	55
(一) 美國.....	55
(二) 日本.....	59
(三) 南韓.....	63
(四) 歐盟.....	68
(五) 經濟合作暨發展組織 (OECD)	74
(六) 國際勞工組織 (ILO) 勞動市場政策資訊.....	77
(七) 國際就業市場掃瞄.....	80
五、綜合分析.....	85
六、附表.....	90

一、本月就業市場提要說明

(一) 國內景氣觀測

1. 景氣對策信號：

110年11月景氣對策信號綜合判斷分數為38分，較上月減少1分，燈號續呈紅燈；景氣領先、同時指標持續上升，反映國內經濟穩定成長，主要受惠全球經濟穩健成長。

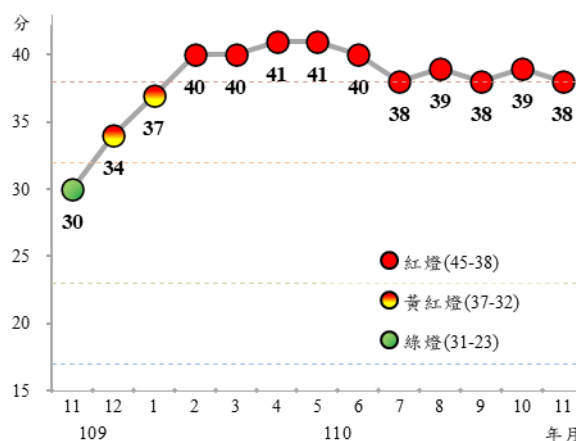
2. 海關商品貿易：

隨國際經濟穩定回溫、新興科技應用與數位轉型發展趨勢，出口產品價格調漲以及年終節慶購物旺季效應，推升我國出口連續第5個月創高，11月規模值達415.8億美元，年增30.2%，連續17個月正成長；進口358.6億美元，為歷年單月次高，年增33.8%。

主要貨品除光學器材以外之主要貨類需求普遍暢旺，電子零組件、資通與視聽產品延續雙位數成長，礦產品、基本金屬及其製品大增1.6倍、67.7%。

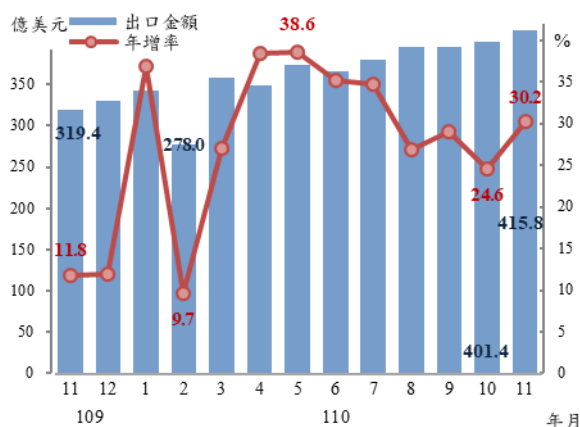
而主要國家/地區貿易概況方面，其他各國外貿景氣普遍上揚，且受國際原物料行情居高，進口同步擴張，以南韓11月出口及進口各年增32.0%及43.6%最為顯著。

圖1 景氣對策信號走勢圖



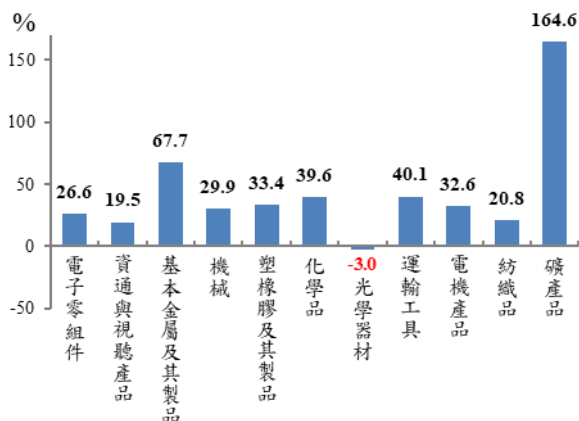
資料來源：國家發展委員會，景氣概況

圖2 出口金額及年增率



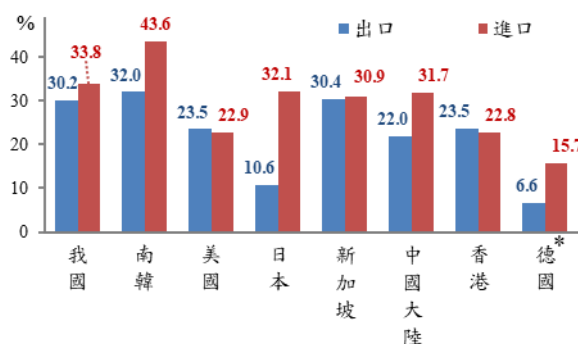
資料來源：財政部，進出口貿易統計月報

圖3 110年11月主要貨品出口年增率



資料來源：財政部，進出口貿易統計
註：按美元計算

圖4 110年11月主要國家/地區進出口年增率



資料來源：財政部，進出口貿易統計
註：按美元計算。*德國為10月份資料。

3. 金融物價情勢：

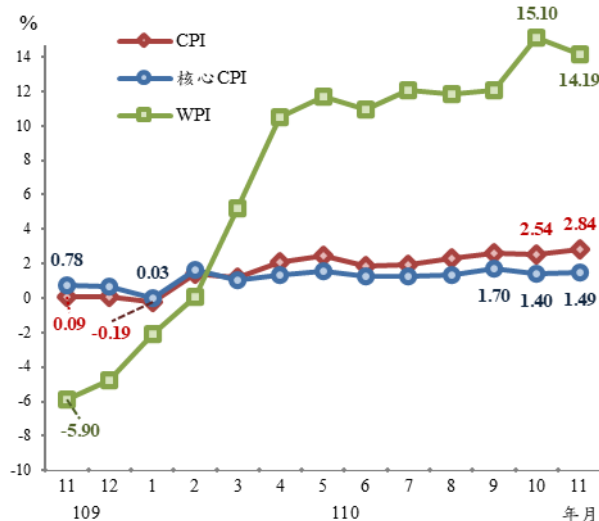
110年11月份消費者物價總指數(CPI)較上年同月漲2.84%，主因國際油價居高且低基數因素仍在，加以水果、機票、蔬菜、外食費、房租及肉類價格上漲所致，惟通訊設備價格下跌，抵銷部分漲幅；扣除蔬菜水果，漲2.26%，若再剔除能源後，則漲幅為1.49%。而躉售物價總指數(WPI)較上年同月上漲14.19%。

而110年11月日平均貨幣總計數M1B及M2年增率分別下降為14.18%及8.26%，主要受放款與投資年增率下降之影響。

4. 臺灣採購經理人指數：

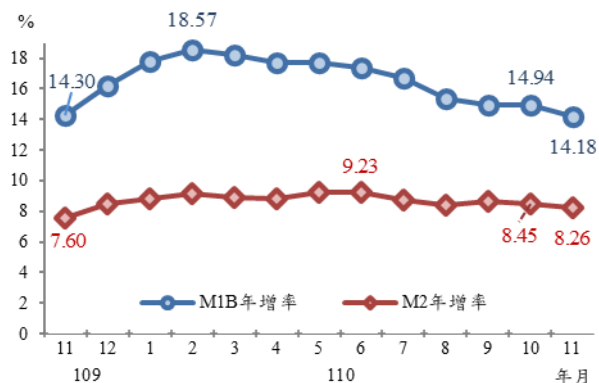
110年11月經季節調整後之臺灣製造業採購經理人指數(PMI)，再攀升1.2個百分點至59.5%，連續第17個月呈現擴張。而非製造業經理人指數(NMI)續揚3.8個百分點至62.3%，為創編以來最快擴張速度，已連續5個月擴張。

圖5 CPI、核心CPI及WPI年增率



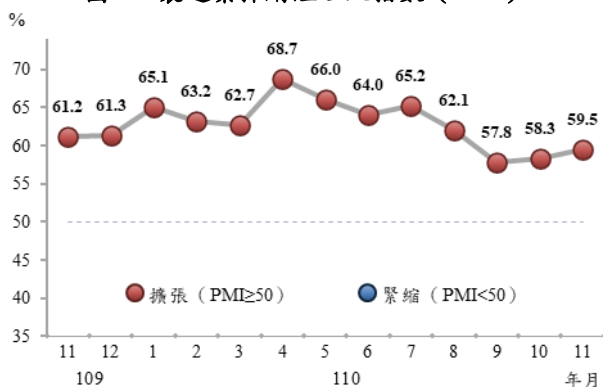
資料來源：行政院主計總處，物價統計月報

圖6 M1B、M2年增率



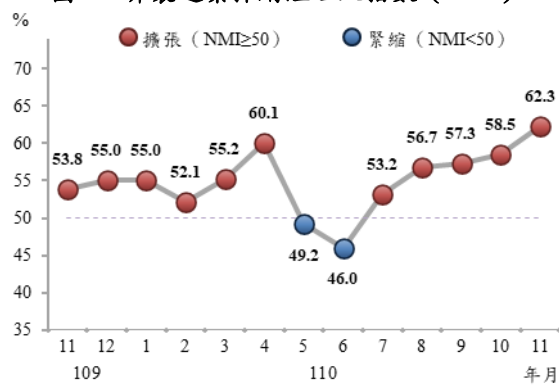
資料來源：中央銀行，重要金融統計月報

圖7 製造業採購經理人指數 (PMI)



資料來源：國家發展委員會，臺灣採購經理人指數

圖8 非製造業採購經理人指數 (NMI)



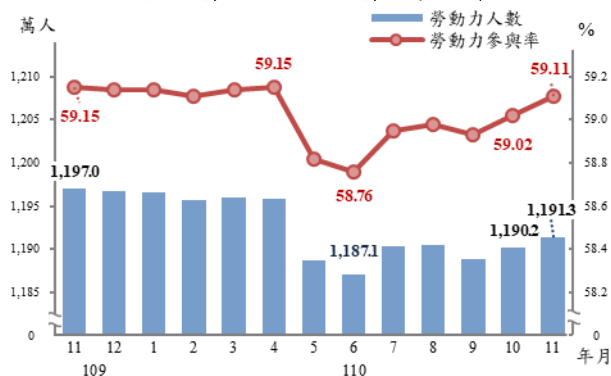
資料來源：國家發展委員會，臺灣採購經理人指數

(二) 國內就業市場指標

1. 勞動力狀況：

110年11月勞動力人數為1,191萬3千人，較上月增加1萬1千人(+0.10%)，較上年同月則減少5萬7千人(-0.47%)；勞參率為59.11%，較上月上升0.09個百分點，較上年同月則下降0.04個百分點；經季節調整之勞參率為59.06%，較上月上升0.06個百分點，較上年同月則下降0.04個百分點。

圖 9 勞動力人數及勞動參與率



資料來源：行政院主計總處，人力資源調查統計月報

2. 就業狀況：

隨國內經濟活動回穩，就業市場持續回溫，110年11月就業人數為1,147萬7千人，較上月增加3萬2千人(+0.28%)，較上年同月則減少4萬3千人(-0.37%)；就業率為56.95%，較上月上升0.19個百分點，較上年同月亦上升0.02個百分點。

表 1 就業狀況

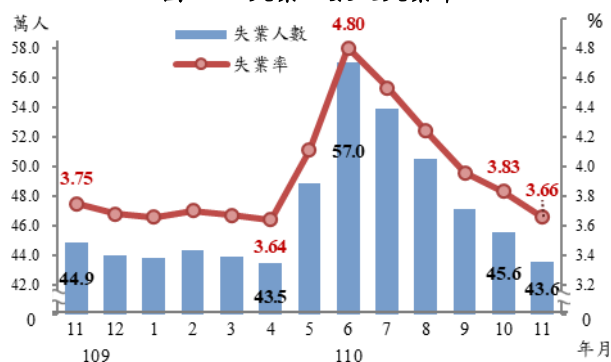
項目別	110年			110年	
	11月 (千人)	與上月 相比 (%)	與上年 同月比 (%)	1~11月 平均 (千人)	與上年 同期比 (%)
就業人數	11,477	0.28	-0.37	11,444	-0.50
農業	542	0.27	-1.03	542	-1.09
工業	4,061	0.21	-0.32	4,058	-0.45
服務業	6,875	0.32	-0.36	6,844	-0.48

資料來源：行政院主計總處，人力資源調查統計月報

3. 失業狀況：

隨國內經濟活動持續回溫，110年11月失業人數為43萬6千人，較上月減少2萬人(-4.38%)，較上年同月亦減少1萬3千人(-2.92%)；未經季節調整之失業率為3.66%，較上月下降0.17個百分點，較上年同月亦下降0.09個百分點；經季節調整之失業率為3.71%，較上月下降0.13個百分點，較上年同月亦下降0.05個百分點。

圖 10 失業人數及失業率



資料來源：行政院主計總處，人力資源調查統計月報

表 2 主要國家失業率

項目別	108年		109年		110年	
	108年	109年	110年	與上月 比	與上年 同月比	
我國	3.73	3.85	3.71	(-0.13)	(-0.05)	
美國	3.7	8.1	4.2	(-0.4)	(-2.5)	
日本*	2.3	2.8	2.7	(-0.1)	(-0.4)	
南韓	3.8	4.0	3.1	(-0.1)	(-1.1)	

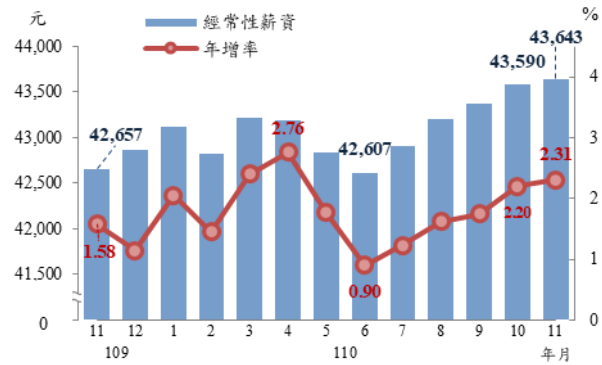
說明：括弧內()數字係增減百分點。

註：數據經季節調整。*日本為10月份資料

4.薪資：

110年11月全體受僱員工(含本國籍、外國籍之全時員工及部分工時員工)經常性薪資平均為4萬3,643元,年增2.31%;加計獎金及加班費等非經常性薪資後,每人每月總薪資平均為5萬106元,年增3.35%。

圖 11 受僱員工每人每月經常性薪資

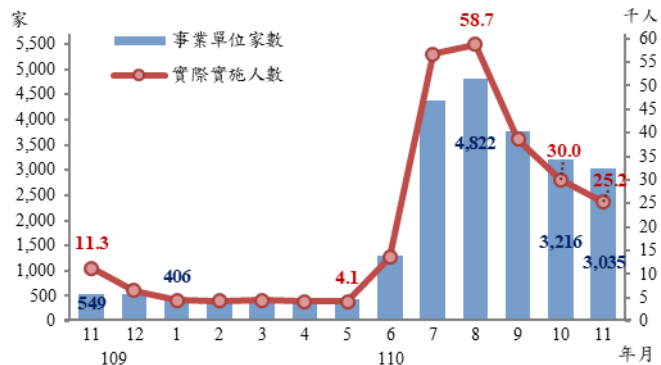


資料來源：行政院主計總處，薪資與生產力統計月報

5.勞雇雙方協商減少工時人數：

110年11月底勞雇雙方協商減少工時(減班休息)實際實施人數為2萬5,227人,相較110年8月底之最高峰已減少3.4萬人,亦較上月減少4,761人,呈連續3個月減少趨勢。其中以支援服務業占38.0%最多。

圖 12 勞雇雙方協商減少工時人數

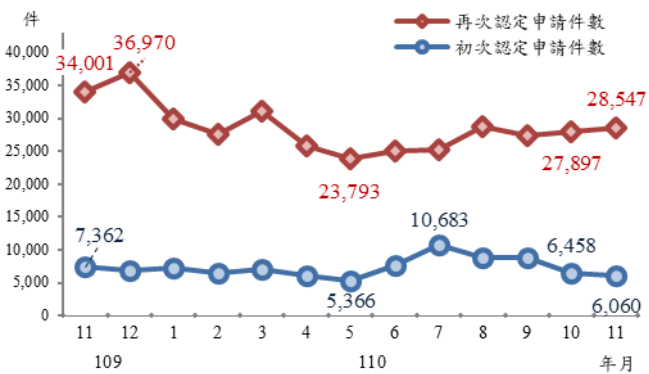


資料來源：勞動部，勞動統計查詢網

6.失業認定：

根據勞保局統計資料,110年11月受理失業給付之申請件數為3萬4,607件,其中初次認定申請件數為6,060件,較上月減少398件(-6.2%),較上年同月亦減少1,302件(-17.7%);而再次認定申請件數則為2萬8,547件,較上月增加650件(+2.3%),較上年同月則減少5,454件(-16.0%)。

圖 13 失業給付初次認定件數

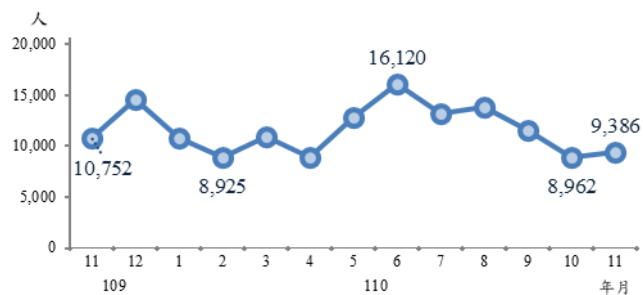


資料來源：勞動部，勞動統計查詢網

7.資遣通報：

110年11月雇主通報資遣離職員工人數為9,386人,相較110年6月之最高峰已減少6,734人,相較上年同月亦減少1,366人。

圖 14 資遣通報人數

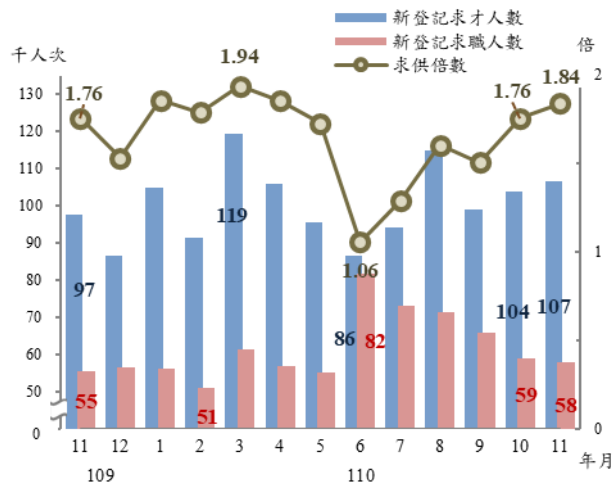


資料來源：勞動部勞動力發展署資遣通報系統

8.求職、求才及求供倍數：

110年11月各公立就業服務機構新登記求職人數為5萬7,921人次，較上月減少1,188人次(-2.01%)，較上年同月則增加2,534人次(+4.58%)；新登記求才人數為10萬6,640人次，較上月增加2,698人次(+2.60%)，較上年同月亦增加9,190人次(+9.43%)；求供倍數為1.84倍，均較上月及上年同月增加0.08倍。

圖 15 公立就業服務機構求職、求才及求供倍數



資料來源：勞動部勞動力發展署，就業服務資訊整合系統

二、國內景氣觀測

1. 景氣對策信號¹：綜合判斷分數降為 38 分，連 10 個月紅燈

110 年 11 月景氣對策信號綜合判斷分數為 38 分，較上月減少 1 分，燈號續呈紅燈。9 項構成項目中，海關出口值由黃紅燈轉呈紅燈，分數增加 1 分；貨幣總計數 M1B、製造業銷售量指數皆由紅燈轉呈黃紅燈，分數各減少 1 分；其餘 6 項燈號不變。

領先指標不含趨勢指數為 103.11，較上月上升 0.36%。7 個構成項目經去除長期趨勢後，4 項較上月上升，包括工業及服務業受僱員工淨進入率、建築物開工樓地板面積、實質半導體設備進口值、外銷訂單動向指數；其餘 3 項較上月下滑，分別為：製造業營業氣候測驗點、股價指數、實質貨幣總計數 M1B。

同時指標不含趨勢指數為 103.22，較上月上升 0.49%。7 個構成項目經去除長期趨勢後，4 項較上月上升，包括批發、零售及餐飲業營業額、非農業部門就業人數、實質海關出口值、電力（企業）總用電量；其餘 3 項較上月下滑，分別為：實質機械及電機設備進口值、製造業銷售量指數、工業生產指數。

綜上，110 年 11 月景氣對策信號綜合判斷分數為 38 分，較上月減少 1 分，燈號續呈紅燈；景氣領先、同時指標持續上升，反映國內經濟穩定成長。

展望未來，國內疫情保持穩定，加上年底節慶活動商機及政府振興措施帶動下，內需消費可望持續回溫；另受惠全球經濟持續回升，主要國家相繼推動基礎建設，以及農曆春節前備貨需求，出口動能亦可望維持。惟新型變種病毒疫情擴散，部分國家重啟或加大管制措施，且供應鏈瓶頸問題持續干擾，仍須審慎關注後續發展，並妥為因應。

¹ 資料來源：國家發展委員會，景氣概況；https://index.ndc.gov.tw/n/zh_tw/data/news。

	燈號 分數	2020年		2021年												
		11月	12月	1月	2月	3月	4月	5月	6月	7月	8月	9月	10月		11月	
		燈號	%	燈號	%	燈號	%	燈號	%	燈號	%	燈號	%	燈號	%	
綜合判斷		●	●	●	●	●	●	●	●	●	●	●	●	●	●	●
		30	34	37	40	40	41	41	40	38	39	38	39	38		
貨幣總計數M1B		●	●	●	●	●	●	●	●	●	●	●	●	15.1	●	14.2
股價指數		●	●	●	●	●	●	●	●	●	●	●	●	30.5	●	30.6
工業生產指數		●	●	●	●	●	●	●	●	●	●	●	●	12.6 _r	●	11.6
非農業部門就業人數		▽	▽	▽	▽	▽	▽	▽	▽	▽	▽	▽	▽	-0.52	▽	-0.34
海關出口值		●	●	●	●	●	●	●	●	●	●	●	●	15.6	●	25.8
機械及電機設備進口值		●	●	●	●	●	●	●	●	●	●	●	●	24.0	●	20.5
製造業銷售量指數		●	●	●	●	●	●	●	●	●	●	●	●	12.3 _r	●	7.9
批發、零售及餐飲業營業額		●	●	●	●	●	●	●	●	●	●	●	●	13.6	●	11.4
製造業營業氣候測驗點		●	●	●	●	●	●	●	●	●	●	●	●	101.3	●	102.4

註：1. 各構成項目除製造業營業氣候測驗點之單位為點(基期為95年)外，其餘均為年變動率；除股價指數外均經季節調整。
2. r 為修正值。

資料來源：國家發展委員會，景氣概況新聞稿。

圖 16 景氣對策信號變化

2.海關商品貿易²

根據財政部海關進出口貿易概況資料，隨全球經貿穩步成長，新興科技應用與數位轉型商機持續活絡，加上適逢年底採購旺季，110年11月出口金額為415.8億美元，創歷年單月新高，較上月增加14.3億美元(+3.6%)，較上年同月亦增加96.4億美元(+30.2%)，年增率連續17個月正成長。

主要貨品出口中，傳產貨類買氣維持熱絡，其中礦產品出口13.4億美元，較上年同月增加8.4億美元，大增1.6倍(+164.6%)；基本金屬及其製品出口38.3億美元，較上年同月增加15.5億美元(+67.7%)；而機械出口25.5億美元，規模值登單月新高，較上年同月增加5.9億美元(+29.9%)。另外，科技類貨品延續雙位數成長，電子零組件出口159.3億美元，較上年同月增加33.4億美元(+26.6%)；資通與視聽產品出口56.9億美元，較上年同月增加9.3億美元(+19.5%)。然光學器材則受電視面板價格走

² 資料來源：財政部，進出口貿易統計月報；
<https://www.mof.gov.tw/singlehtml/279?cntId=57409>。

跌、零組件缺料影響，出口轉為 10.9 億美元，較上年同月減少 0.3 億美元（-3.0%）。

對主要市場出口續呈雙位數揚升，且對東協、美國出口創新高，對陸港、歐洲為單月次高，其中仍以對中國大陸與香港出口 171.4 億美元最多，較上年同月增加 27.3 億美元（+18.9%）。其次則為美國出口 66.4 億美元，較上年同月增加 18.7 億美元（+39.2%）。至於對日本、歐洲及東協之出口則分別為 25.7 億美元、36.9 億美元及 63.3 億美元，年增率分別為 29.1%、56.0% 及 31.2%（附表 2）。

3. 金融物價情勢³

根據主計總處統計資料，因油料費、外食費、水果、蛋類價格上漲，110 年 11 月份消費者物價總指數（CPI），較上月漲 0.24%，經調整季節變動因素後漲 0.56%；若與上年同月比較，CPI 漲 2.84%，主因國際油價居高且低基數因素仍在，加以水果、機票、蔬菜、外食費、房租及肉類價格上漲所致，惟通訊設備價格下跌，抵銷部分漲幅。若扣除蔬菜水果，漲 2.26%，若再剔除能源後，則漲幅為 1.49%。

而躉售物價總指數（WPI）則較上月跌 0.07%，經調整季節變動因素後跌 0.07%。相較上年同月上漲 14.19%，連 10 個月正成長，反映國際原物料價格走揚態勢（附表 3）。

至於貨幣總計數方面，根據中央銀行統計資料，11 月日平均貨幣總計數 M1B 及 M2 月增率分別為 1.03% 及 0.96%，均較上月為高；M1B 及 M2 年增率則分別下降為 14.18% 及 8.26%，主要受放款與投資年增率下降之影響。

³ 資料來源：

1. 主計總處，物價統計；

<https://www.stat.gov.tw/lp.asp?CtNode=489&CtUnit=1818&BaseDSD=29&mp=4>。

2. 中央銀行，重要金融統計月報；<https://www.cbc.gov.tw/tw/cp-532-104915-d9972-1.html>。

4. 臺灣採購經理人指數⁴

110 年 11 月經季節調整後之臺灣製造業採購經理人指數 (PMI)，已連續 17 個月呈現擴張，指數攀升 1.2 個百分點至 59.5%。五項組成指標中，新增訂單、生產與人力僱用擴張，供應商交貨時間上升，存貨呈現擴張。全體製造業經季調後之人力僱用指數在連續 3 個月擴張速度趨緩後，指數續揚 1.0 個百分點至 56.2%。六大產業中，電子暨光學產業 (58.5%)、食品暨紡織產業 (57.7%)、化學暨生技醫療產業 (53.6%)、交通工具產業 (52.4%)，以及基礎原物料產業 (52.2%) 回報人力僱用呈現擴張；而電力暨機械設備產業則回報人力僱用呈現緊縮 (48.7%)。

而非製造業經理人指數 (NMI) 已連續 5 個月擴張，指數續揚 3.8 個百分點至 62.3%。四項組成指標中，商業活動、新增訂單與人力僱用擴張，供應商交貨時間上升。人力僱用已連續 5 個月擴張，指數回升 2.3 個百分點至 58.9%。八大產業中，所有產業皆回報人力僱用呈現擴張，各產業依擴張速度排序為營造暨不動產業 (75.0%)、住宿餐飲業 (65.0%)、教育暨專業科學業 (58.1%)、批發業 (56.3%)、資訊暨通訊傳播業 (55.6%)、金融保險業 (54.3%)、運輸倉儲業 (53.6%)、及零售業 (52.6%)。

5. 景氣綜合分析

雖然全球 Covid-19 疫情持續升溫，其中歐洲續創新高，西太平洋及非洲近 1 週回升⁵，疫情仍然干擾人類各項活動，但隨各國疫苗覆蓋率擴大及逐步解封，全球經濟活動已明顯復甦，惟能源價格攀升及供應鏈瓶頸等因素，抑制生產動能及推升通膨壓力，恐拖累全球經濟復甦力道。

⁴ 資料來源：國家發展委員會，景氣概況；https://index.ndc.gov.tw/n/zh_tw/data/news。

⁵ 資料來源：衛生福利部疾病管制署，國際重要疫情；https://www.cdc.gov.tw/TravelEpidemic/Detail/4x3Ks7o9L_pvjGI6c5N1Q?epidemicId=NnokSURORcUv9gW1MvLSeQ。

我國受惠於外需力道穩健，加上科技新興應用推陳出新，國內深具製程領先優勢之半導體製造業者積極擴廠，回流臺商及本地廠商亦持續投資熱潮，國內新增產能不斷開出，挹注出口動能。另外，國內疫情已獲控制，管制措施逐漸鬆綁，加上政府適時推出多項振興措施，民眾受疫情壓抑之消費能量將逐漸釋放，主計總處 11 月預測 110 年第 4 季民間消費實質成長 3.62%，疫情對內需服務業的影響愈來愈小，經濟及勞動市場可望持續改善。

全球經濟雖持續正向發展，惟全球疫情反覆，加上當前全球經濟仍存在諸多風險變數，包括全球供應鏈瓶頸改善進程、通膨疑慮是否引發各國調整財政與貨幣政策、美國與中國大陸貿易及科技爭端後續發展、中國大陸實施能耗雙控政策、大宗商品價格走勢、全球公共債務風險升高加深金融脆弱性、地緣政治，以及國際間對氣候變遷之因應措施與全球最低企業稅倡議之影響等，均宜密切留意國際情勢變化對我國經濟景氣表現。

三、國內、外就業市場觀測

(一) 國內就業市場指標

隨國內疫情趨於穩定，國內經濟活動亦陸續恢復，11月國內勞動市場之失業率為3.66%，較上月續降0.17個百分點，呈連5個月下降，也是近半年來最低水準，與較上年同月相較亦降0.09個百分點；另經調整季節變動因素後，失業率為3.71%，較上月下降0.13個百分點，顯見國內經濟活動因疫情受控已持續回溫，失業狀況正逐漸回到疫情前的水準。

在公立就業服務機構之求職與求才方面，根據勞動部勞動力發展署就業服務資訊整合系統統計，110年11月各公立就業服務機構新登記求職人數為5.8萬人次，較上月減少1,188人次(-2.01%)，較上年同月則增加2,534人次(+4.58%)；而廠商徵才方面，受惠國內疫情控制得宜，各行各業就業市場也跟著持續復甦，新登記求才人數為10.7萬人次，較上月增加2,698人次(+2.60%)，較上年同月亦增加9,190人次(+9.43%)，創下近5年單月新高；市場之就業選擇機會(求供倍數)為1.84倍，均較上月及上年同月增加0.08倍。

另外，110年11月資遣通報人數為9,386人，較上月增加424人(+4.73%)，較上年同月則減少1,366人(-12.70%)。而110年11月底勞雇雙方協商減少工時(減班休息)實際實施人數為2萬5,227人，較上月底實際實施人數減少4,761人(-15.88%)，較上年同月底實際實施人數則增加1萬3,899人(+1.2倍)，仍未完全回復至過往水準。

以下部分就國內就業市場之重要統計結果與指標變化，說明其現況與變化特色，以為觀察國內就業情勢變化之量化基礎。

表3 人力資源與就業市場情勢重要指標

期別	勞動力 (千人)	就業 人數 (千人)	失業 人數 (千人)	新登記 求職人數 (千人)	新登記 求才人數 (千人)	勞動力 參與率 (%)	失業率 (%)	就業率 (%)	非勞動 力占比 (%)
108年(2019)	11,946	11,500	446	703	1,188	59.17	3.73	56.96	40.83
109年(2020)	11,964	11,504	460	737	1,173	59.14	3.85	56.86	40.86
1月	11,972	11,536	436	49	84	59.21	3.64	57.05	40.79
2月	11,966	11,523	443	58	100	59.16	3.70	56.97	40.84
3月	11,957	11,513	445	61	93	59.11	3.72	56.91	40.89
4月	11,948	11,467	481	73	86	59.06	4.03	56.68	40.94
5月	11,948	11,462	486	70	108	59.06	4.07	56.66	40.94
6月	11,950	11,477	473	67	98	59.07	3.96	56.73	40.93
7月	11,977	11,498	479	69	107	59.20	4.00	56.83	40.80
8月	11,985	11,507	478	62	109	59.23	3.99	56.87	40.77
9月	11,962	11,504	458	61	100	59.12	3.83	56.85	40.88
10月	11,965	11,510	455	55	102	59.13	3.80	56.88	40.87
11月	11,970	11,520	449	55	97	59.15	3.75	56.93	40.85
12月	11,967	11,527	440	56	87	59.14	3.68	56.96	40.86
110年(2021)	11,919	11,444	475	690	1,122	59.01	3.98	56.66	40.99
1月	11,965	11,527	438	56	105	59.14	3.66	56.97	40.86
2月	11,957	11,514	443	51	91	59.11	3.70	56.92	40.89
3月	11,960	11,521	439	61	119	59.14	3.67	56.97	40.86
4月	11,959	11,524	435	57	106	59.15	3.64	57.00	40.85
5月	11,887	11,398	489	55	95	58.82	4.11	56.40	41.18
6月	11,871	11,301	570	82	86	58.76	4.80	55.94	41.24
7月	11,903	11,364	539	73	94	58.95	4.53	56.28	41.05
8月	11,904	11,399	505	71	115	58.98	4.24	56.48	41.02
9月	11,888	11,417	471	66	99	58.93	3.96	56.60	41.07
10月	11,902	11,445	456	59	104	59.02	3.83	56.76	40.98
11月	11,913	11,477	436	58	107	59.11	3.66	56.95	40.89
較上月增減%	0.10	0.28	-4.38	-2.01	2.60	(0.09)	(-0.17)	(0.19)	(-0.09)
較上年同月 增減%	-0.47	-0.37	-2.92	4.58	9.43	(-0.04)	(-0.09)	(0.02)	(0.04)
較上年同期 增減%	-0.37	-0.50	2.74	1.35	3.24	(-0.13)	(0.12)	(-0.19)	(0.12)

註：1.本表括號（）內數字係指增減百分點。

2.勞動力參與率＝（勞動力÷15歲以上民間人口）*100%。

3.失業率＝（失業者÷勞動力）*100%。

4.就業率＝（就業者÷15歲以上民間人口）*100%。

5.非勞動力占比＝（非勞動力÷15歲以上民間人口）*100%。

資料來源：1.行政院主計總處，人力資源調查。

2.勞動部，勞動統計查詢網。

表3 人力資源與就業市場情勢重要指標（續）

期別	受僱員工 人數 占比(%)	想工作未 找工作隨 時可以工 作者比率 (%)	25-54歲 之就業率 (%)	15-24歲 之失業率 (%)	高階技能 工作者占 比(%)	長期失業 人數占比 (%)	大專以上 勞動力占 比(%)	受僱員工 每人月 總薪資 (元)	受僱員工 每人 月工時 (小時)
108年(2019)	76.57	1.82	83.29	11.88	15.90	14.13	51.83	53,457	168.9
109年(2020)	76.71	1.91	83.20	11.61	15.90	11.98	53.09	54,160	168.4
1月	76.77	1.87	83.45	11.61	15.91	14.22	52.51	98,776	145.8
2月	76.73	1.90	83.39	11.45	15.91	13.54	52.56	49,405	161.4
3月	76.75	1.93	83.37	11.16	15.93	13.71	52.66	47,711	175.4
4月	76.56	1.93	83.03	11.15	15.92	11.02	52.71	47,887	162.7
5月	76.53	1.92	83.05	11.21	15.90	11.73	52.79	49,357	163.5
6月	76.62	1.91	83.14	11.52	15.88	10.78	52.88	50,407	168.7
7月	76.63	1.89	83.17	11.82	15.88	11.48	53.03	55,042	181.1
8月	76.65	1.93	83.13	12.04	15.88	10.88	53.39	50,919	170.0
9月	76.78	1.91	83.10	11.89	15.89	11.57	53.54	50,351	180.7
10月	76.80	1.92	83.14	11.97	15.89	11.21	53.62	47,838	158.9
11月	76.83	1.92	83.18	11.75	15.89	11.58	53.64	48,482	170.5
12月	76.91	1.94	83.27	11.74	15.90	12.05	53.71	53,520	182.8
110年(2021)	76.90	1.93	83.02	12.14	15.97	10.89	54.36	Ⓟ55,819	Ⓟ165.8
1月	76.97	1.93	83.30	11.56	15.89	12.10	53.82	71,991	165.1
2月	76.97	1.94	83.24	11.52	15.92	11.51	53.88	79,596	134.2
3月	77.00	1.87	83.35	11.48	15.90	12.53	53.90	49,025	177.4
4月	77.03	1.85	83.37	11.34	15.90	13.56	53.96	50,157	160.5
5月	76.89	1.93	82.62	12.15	15.98	11.86	53.97	51,907	166.1
6月	76.40	2.06	81.94	13.00	16.07	7.19	54.28	51,228	165.2
7月	76.52	2.08	82.46	13.38	16.07	9.09	54.47	55,365	172.6
8月	76.76	2.01	82.83	12.89	16.02	9.50	54.84	52,316	174.8
9月	76.98	1.89	83.10	12.38	15.98	9.34	54.91	52,075	168.5
10月	77.15	1.84	83.35	12.04	16.01	11.62	54.94	Ⓡ50,112	Ⓡ164.8
11月	77.26	1.84	83.66	11.81	16.02	11.47	54.97	Ⓟ50,106	Ⓟ174.8
較上月增減%	(0.11)	(0.00)	(0.31)	(-0.23)	(0.01)	(-0.15)	(0.02)	-0.01	6.07
較上年同月 增減%	(0.43)	(-0.08)	(0.47)	(0.06)	(0.13)	(-0.11)	(1.32)	3.35	2.52
較上年同期 增減%	(0.21)	(0.02)	(-0.17)	(0.54)	(0.08)	(-1.09)	(1.33)	2.95	-0.84

註：1.受僱員工人數占比＝（受僱員工人數÷勞動力）*100%。

2.想工作而未找工作且隨時可以開始工作者比率＝（想工作而未找工作且隨時可以開始工作者÷非勞動）*100%。

3.25-54歲之就業率＝（25-54歲就業人數÷25-54歲民間人口）*100%。

4.15-24歲之失業率＝（15-24歲失業者÷15-24歲年齡層勞動力）*100%。

5.高階技能工作者占比＝（高階技能工作者人數÷就業人數）*100%。

高階技能工作者包括職業別為民意代表、主管及經理人員、專業人員。

6.長期失業人數占比＝（失業期間達1年以上之失業人數÷總失業人數）*100%。

7.大專以上勞動力占比＝（大專以上勞動力÷勞動力）*100%。

8.受僱員工每人月總薪資及每人月工時等統計結果不含農業、政府機關、小學以上各級學校、宗教、職業團體及類似組織等行業，本次修正含「研究發展服務業」、「學前教育」及「社會工作服務業」。

9.Ⓟ代表初步統計結果、Ⓡ為修正數、...代表數值尚未發布。

10.本表括號（）內數字係指增減百分點。

資料來源：行政院主計總處，人力資源調查提要分析、薪資與生產力調查提要分析。

1.失業率⁶

隨國內疫情持續好轉，110年11月未經季節調整之失業率為3.66%，較上月下降0.17個百分點，較上年同月亦下降0.09個百分點；經季節調整之失業率為3.71%，較上月下降0.13個百分點，較上年同月亦下降0.05個百分點。

若按年齡層來看，以20至24歲失業率12.19%最高，較上月下降0.23個百分點，較上年同月則上升0.04個百分點；其次為15至19歲失業率8.62%，較上月下降0.16個百分點，較上年同月亦下降0.03個百分點。整體而言，15至24歲青年因多為初次尋職，且處職場調適階段，故失業率較高。

從教育程度別觀察，以擁有大學學歷者之失業率5.14%最高，較上月下降0.21個百分點，較上年同月亦下降0.33個百分點；其次為高級中等(高中、高職)失業率3.48%，較上月下降0.10個百分點，較上年同月則上升0.05個百分點。

2.失業者⁷

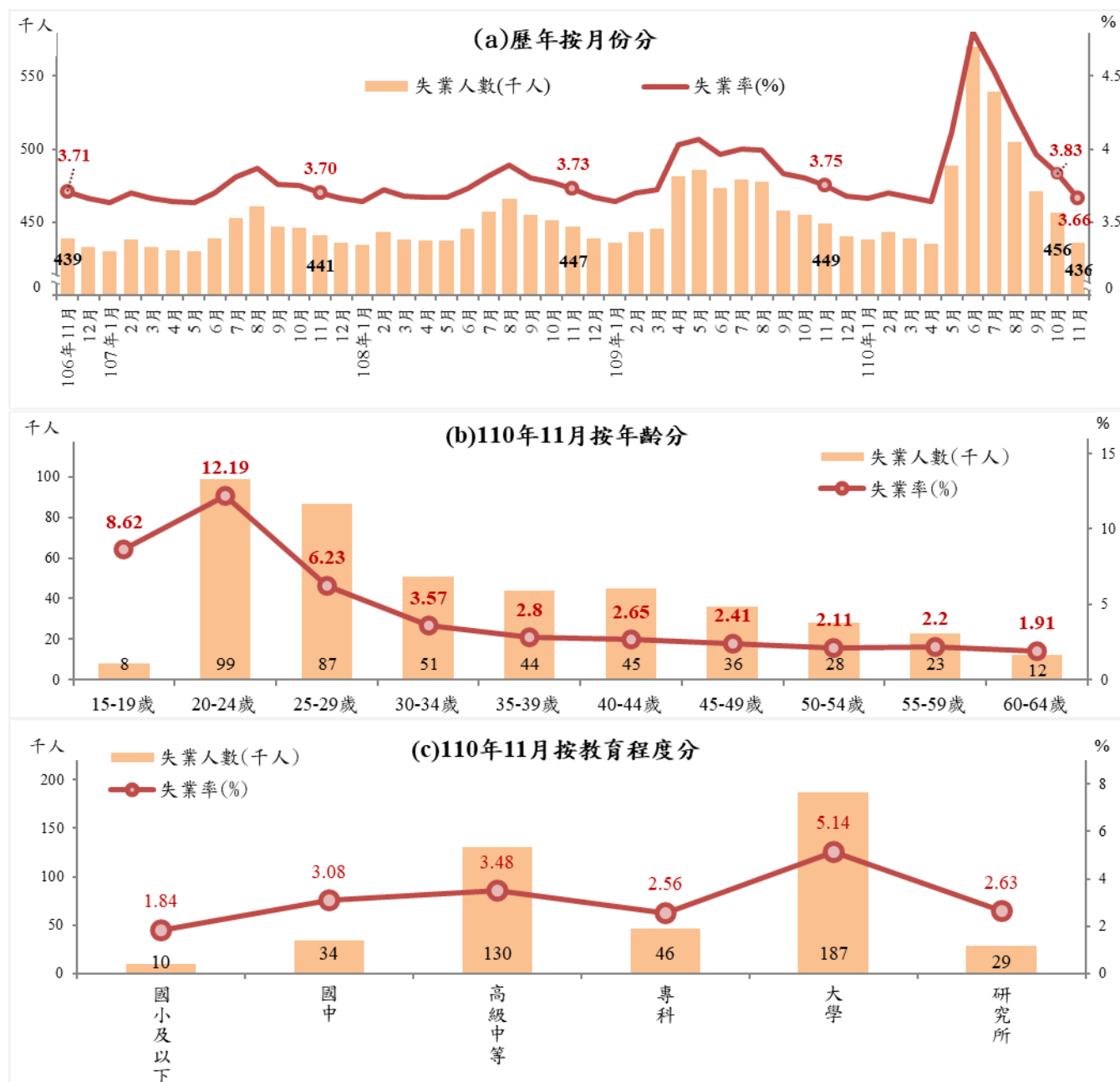
110年11月失業人數為43萬6千人，較上月減少2萬人(-4.38%)，較上年同月亦減少1萬3千人(-2.92%)；其中初次尋職者失業人數為9萬人，較上月減少4千人(-4.28%)，較上年同月亦減少1萬3千人(-12.66%)；而非初次尋職者失業人數則為34萬6千人，較上月減少1萬6千人(-4.41%)，與上年同月則近持平(-0.02%)。

在非初次尋職失業者失業原因中，以「工作場所業務緊縮或歇業」之失業者(15萬5千人)最多，較上月減少8千人

⁶ 資料來源：行政院主計總處，人力資源調查統計月報；
<https://www.dgbas.gov.tw/ct.asp?xItem=41553&ctNode=3102>。

⁷ 資料來源：行政院主計總處，人力資源調查統計月報；
<https://www.dgbas.gov.tw/ct.asp?xItem=41553&ctNode=3102>。

(-4.83%)，較上年同月則增加 2 萬 2 千人 (+16.64%)。其次為「對原有工作不滿意」而失業者 (14 萬 8 千人)，較上月減少 4 千人 (-2.65%)，較上年同月亦減少 1 萬 3 千人 (-8.23%)。另外「季節性或臨時性工作結束」之失業者 (2 萬 9 千人) 較上月減少 1 千人 (-4.86%)，較上年同月亦減少 7 千人 (-19.48%)。



註：高級中等係指高中、高職。

資料來源：行政院主計總處，人力資源調查統計月報。

圖 17 失業人數與失業率

表 4 失業人數及原因

單位：千人、%

期別	項目	初次尋職	非初次尋職	非初次尋職者失業原因				
				工作場所業務緊縮或歇業	對原有工作不滿意	季節性或臨時性工作結束	傷病或健康不良	其他原因
108年(2019)		107	339	105	174	43	5	12
109年(2020)		102	358	132	171	38	7	11
	1月	101	335	101	179	37	5	13
	2月	100	343	103	179	40	7	14
	3月	98	347	110	177	40	6	14
	4月	96	385	146	178	40	7	14
	5月	94	392	154	178	39	7	14
	6月	100	373	149	173	37	6	8
	7月	109	370	147	171	36	7	9
	8月	111	367	142	170	38	8	9
	9月	106	351	134	165	36	8	9
	10月	105	350	136	162	35	7	10
	11月	103	346	133	161	36	6	10
	12月	99	341	129	160	37	6	9
110年(2021)		95	379	167	158	35	10	10
	1月	98	340	129	157	39	7	8
	2月	96	347	130	160	40	8	9
	3月	94	345	127	162	39	7	10
	4月	91	344	122	164	38	8	12
	5月	86	403	178	161	33	17	14
	6月	95	475	250	163	34	16	12
	7月	102	437	221	161	35	11	9
	8月	105	400	189	158	34	9	10
	9月	97	374	172	154	31	8	9
	10月	94	362	163	152	30	7	10
	11月	90	346	155	148	29	7	7
與上月比較								
	增減值	-4	-16	-8	-4	-1	0	-3
	增減率(%)	-4.28	-4.41	-4.83	-2.65	-4.86	*_	*_
與上年同月比較								
	增減值	-13	0	22	-13	-7	1	-3
	增減率(%)	-12.66	-0.02	16.64	-8.23	-19.48	*_	*_

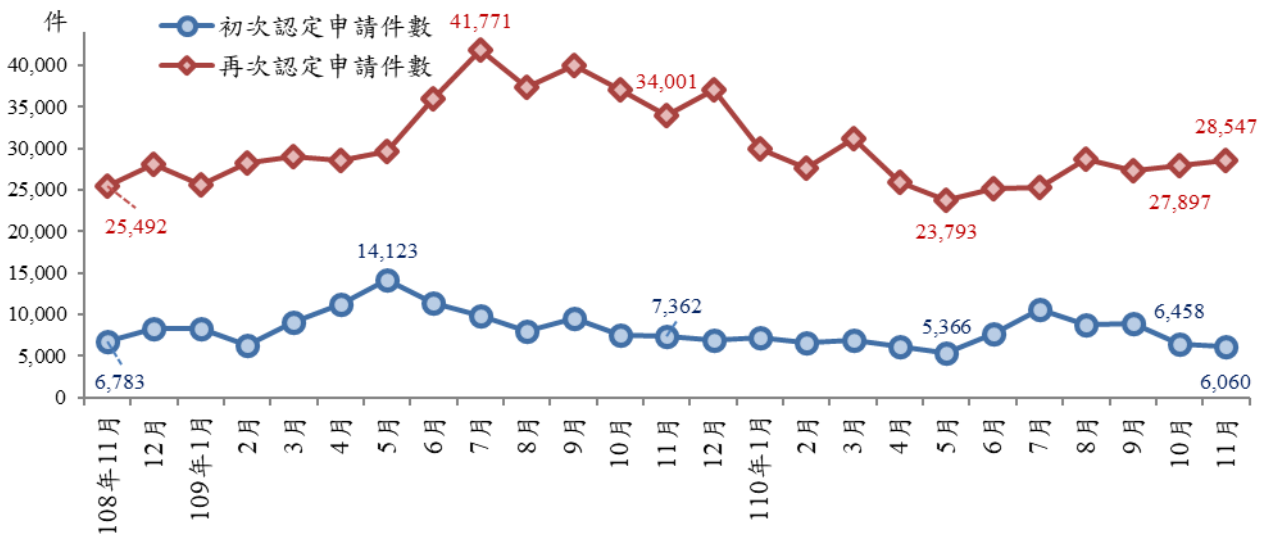
註 1：表中非初次尋職者失業原因之其他原因的人數為非初次尋職人數減去表中所列四種失業原因人數。

註 2：*_為該項資料絕對數甚小，計算變動比率時，幅度顯大，易生誤會，故從略。

資料來源：行政院主計總處，人力資源調查統計月報。

3. 失業認定⁸

根據勞保局統計資料，110年11月受理失業給付之申請件數為3萬4,607件，其中初次認定申請件數為6,060件，較上月減少398件(-6.2%)，較上年同月亦減少1,302件(-17.7%)；而再次認定申請件數則為2萬8,547件，較上月增加650件(+2.3%)，較上年同月則減少5,454件(-16.0%)。



資料來源：勞動部，勞動統計查詢網。

圖 18 失業給付之失業認定件數

4. 資遣通報⁹

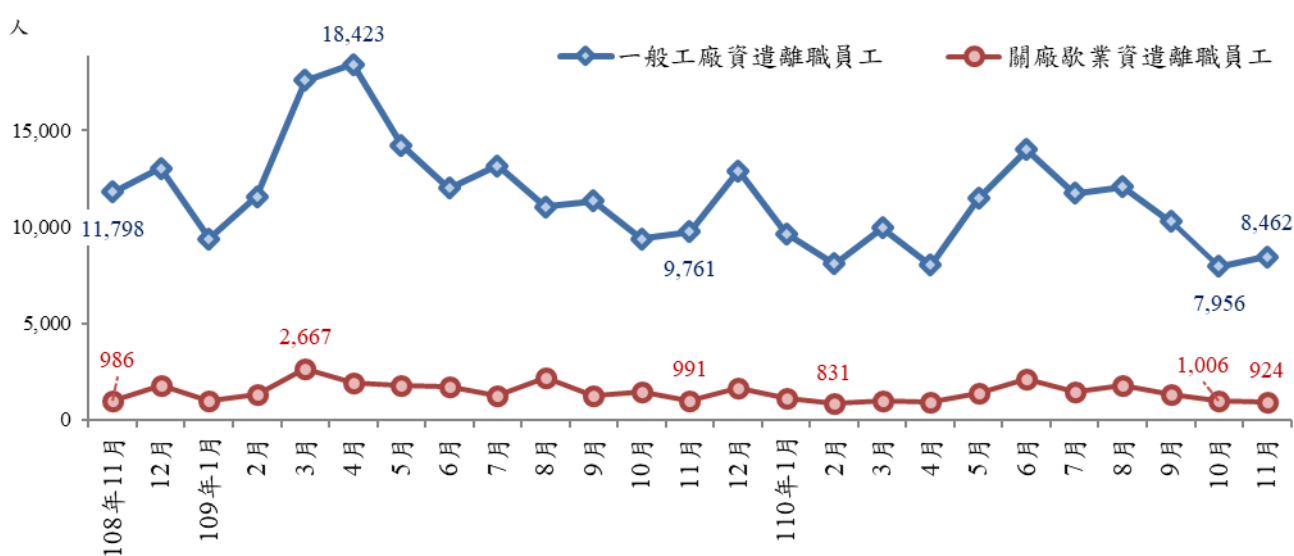
110年11月資遣通報人數為9,386人，較上月增加424人(+4.73%)，較上年同月則減少1,366人(-12.70%)。其中，一般工廠資遣離職員工為8,462人，較上月增加506人(+6.36%)，較上年同月則減少1,299人(-13.31%)；而關廠歇業資遣離職員工為924人，較上月減少82人(-8.15%)，較上年同月亦減少67人(-6.76%)。

⁸ 資料來源：勞動部，勞動統計查詢網。

⁹ 資料來源：勞動部勞動力發展署資遣通報系統。

依縣市別來看，以臺北市實際實施人數 2,479 人最多，約占 26.4%；其次為新北市 1,734 人，約占 18.5%；第 3 則為臺中市 1,277 人，約占 13.6%。

與上月相較，以臺北市減少 489 人最多，另以新北市增加 790 人最明顯，其次為高雄市增加 145 人。若與上年同月相較，減少較多者為臺北市（減少 714 人）、桃園縣（減少 259 人）及新竹縣（減少 134 人），另以高雄市增加 80 人最多。



資料來源：勞動部勞動力發展署資遣通報系統。

圖 19 雇主通報資遣離職員工人數

表 5 雇主通報資遣離職員工人數-依項目分類

單位：人、%

期別	總計	一般工廠資遣 離職員工	關廠歇業資遣 離職員工
108年(2019)	146,140	130,525	15,615
109年(2020)	169,883	150,789	19,094
1月	10,343	9,372	971
2月	12,893	11,578	1,315
3月	20,268	17,601	2,667
4月	20,306	18,423	1,883
5月	16,039	14,233	1,806
6月	13,708	12,008	1,700
7月	14,436	13,165	1,271
8月	13,204	11,038	2,166
9月	12,564	11,341	1,223
10月	10,806	9,372	1,434
11月	10,752	9,761	991
12月	14,564	12,897	1,667
110年(2021)	125,501	111,725	13,776
1月	10,756	9,654	1,102
2月	8,925	8,094	831
3月	10,930	9,963	967
4月	8,931	8,019	912
5月	12,847	11,463	1,384
6月	16,120	14,014	2,106
7月	13,198	11,743	1,455
8月	13,877	12,092	1,785
9月	11,569	10,265	1,304
10月	8,962	7,956	1,006
11月	9,386	8,462	924
與上月比較			
增減人數	424	506	-82
增減率(%)	4.73	6.36	-8.15
與上年同月比較			
增減人數	-1,366	-1,299	-67
增減率(%)	-12.70	-13.31	-6.76

註1：一般工廠資遣離職員工之統計資料，係根據勞動基準法第十一條第二款、第十一條第三款、第十一條第四款、第十一條第五款、第二十條及其他事由彙總而成。

註2：關廠歇業資遣離職員工之統計資料，係根據勞動基準法第十三條但書、第十一條第一款彙總而成。

資料來源：勞動部勞動力發展署資遣通報系統。

5. 勞雇雙方協商減少工時人數¹⁰

截至 110 年 11 月底，經地方勞工行政主管機關通報實施勞雇雙方協商減少工時事業單位共計 3,035 家，實際實施人數為 2 萬 5,227 人，較上月底實施家數減少 181 家，實際實施人數減少 4,761 人；與上年同月底相較，則實施家數增加 2,486 家，實際實施人數增加 1 萬 3,899 人。

若依不同行業別區分，實際實施人數中以支援服務業 9,586 人最多，約占 38.0%；其次為住宿及餐飲業 6,514 人，約占 25.8%；第 3 則為批發及零售業 2,574 人，約占 10.2%。

與上月相較，僅支援服務業（增加 1,203 人）、教育業（增加 66 人）、不動產業（增加 18 人）、用水供應及污染整治業（增加 1 人）共 4 個行業較上月增加。而減少較多則以住宿及餐飲業（減少 3,675 人）、批發及零售業（減少 806 人）及運輸及倉儲業（減少 687 人）減少較多。

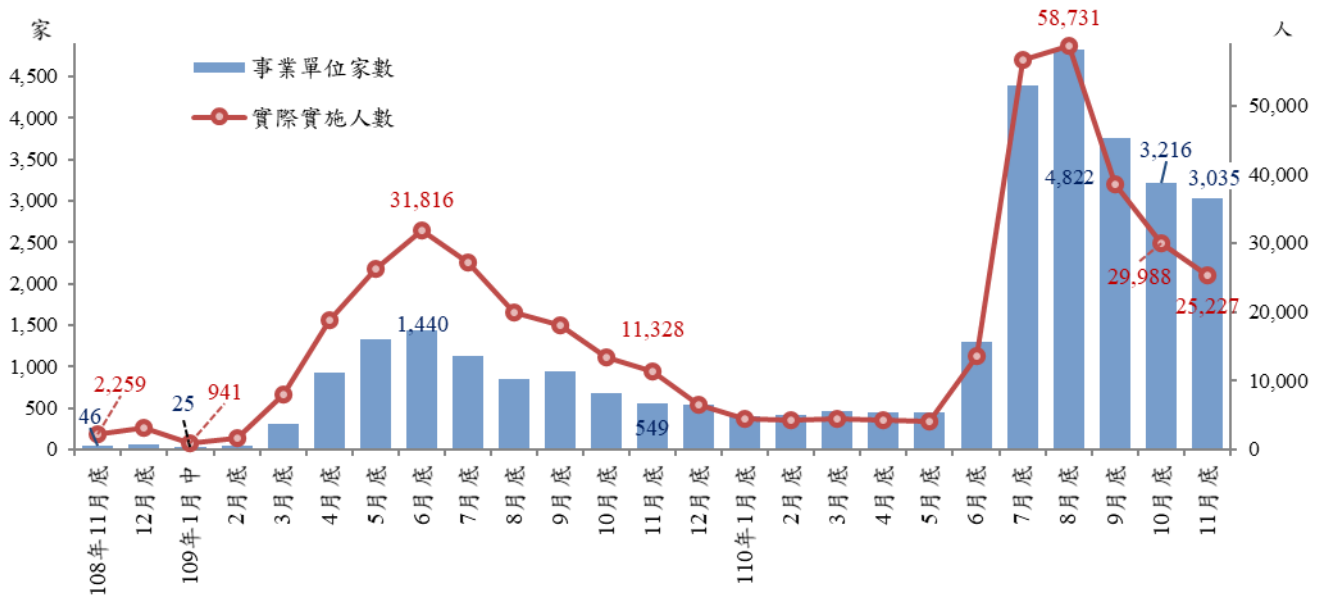
若與上年同月相比，以支援服務業（增加 9,057 人）增加最明顯，其次為住宿及餐飲業（增加 6,371 人），第 3 則為批發及零售業（增加 784 人）；僅製造業（減少 5,572 人）較上年同月減少。

依地區別來看，以臺北市實際實施人數 9,070 人最多，約占 36.0%；其次為臺中市 3,327 人，約占 13.2%；第 3 則為新北市 3,263 人，約占 12.9%。

與上月相較，僅桃園市（增加 48 人）及金門縣（增加 16 人）共 2 個地區較上月增加；而減少較多則以新北市（減少 1,195 人）、高雄市（減少 1,056 人）及臺中市（減少 879 人）較多。

¹⁰ 資料來源：勞動部，勞動統計查詢網。

若上年同月相比，僅彰化縣（減少 2,352 人）較上月減少；而增加較明顯者為臺北市（增加 7,591 人），其次為新北市（增加 2,095 人），第 3 則為高雄市（增加 1,961 人）。



註：109年1月底適逢年假，故無統計數據。

資料來源：勞動部，勞動統計查詢網。

圖 20 勞雇雙方協商減少工時人數

6. 就業人數¹¹

隨國內疫情趨於穩定，就業市場持續回溫，110年11月就業人數為 1,147 萬 7 千人，較上月增加 3 萬 2 千人 (+0.28%)，較上年同月則減少 4 萬 3 千人 (-0.37%)。從產業部門別來看，服務業就業人數為 687 萬 5 千人 (占 59.9%)，較上月增加 2 萬 2 千人 (+0.32%)，較上年同月則減少 2 萬 4 千人 (-0.36%)；工業就業人數為 406 萬 1 千人 (占 35.4%)，較上月增加 9 千人 (+0.21%)，較上年同月則減少 1 萬 2 千人 (-0.32%)；而農、林、漁、牧業就業

¹¹ 資料來源：行政院主計總處，人力資源調查統計月報；
<https://www.dgbas.gov.tw/ct.asp?xItem=41553&ctNode=3102>。

人數為 54 萬 2 千人（占 4.7%），較上月增加 1 千人（+0.27%），較上年同月則減少 6 千人（-1.03%）。

7. 長期失業人數及其占比¹²

110 年 11 月失業期間達 1 年（53 週）以上之長期失業人數為 5 萬人，占總失業人數 43 萬 6 千人之比重約 11.47%，較上月減少 3 千人（-5.76%），較上年同月亦減少 2 千人（-4.07%）。

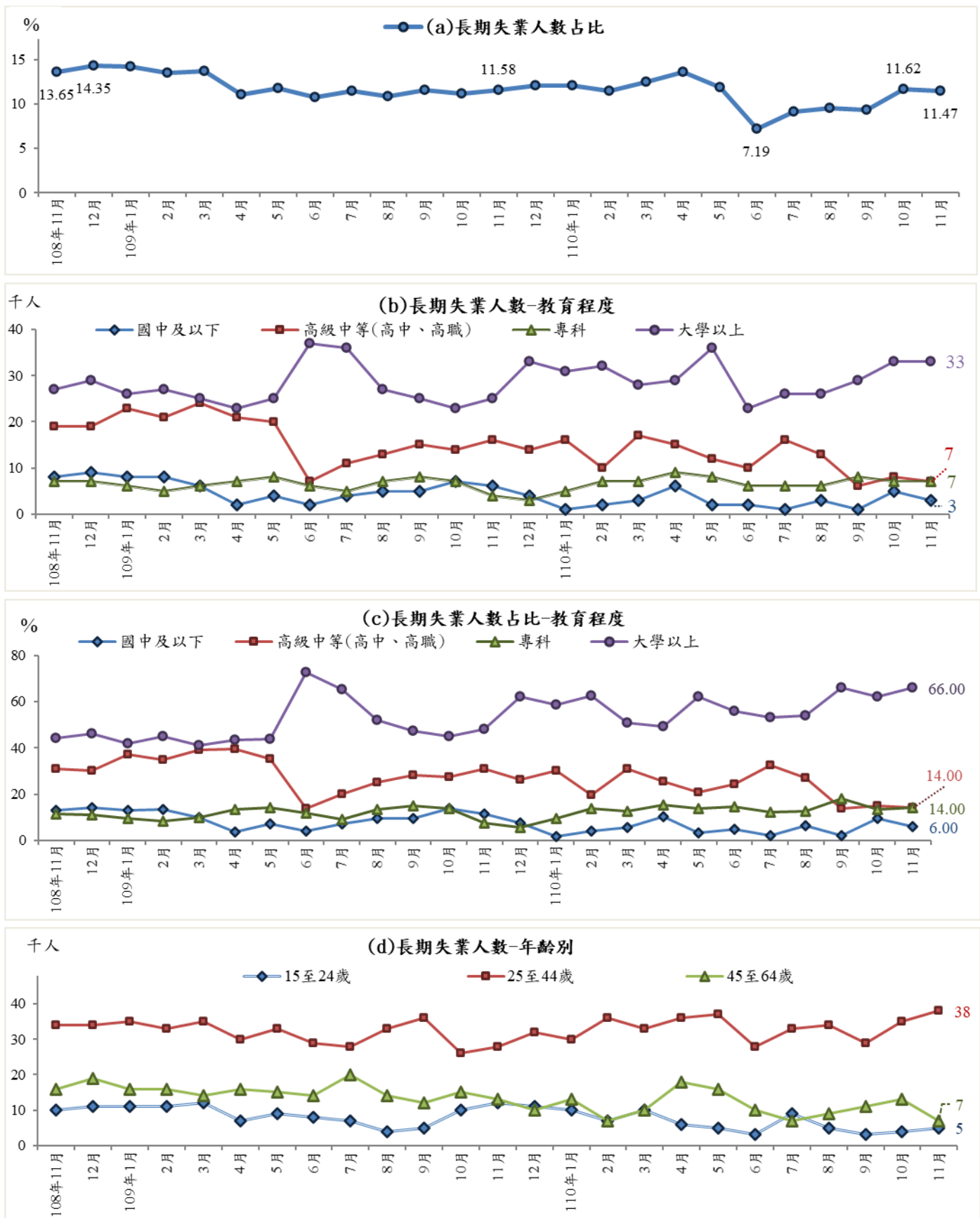
長期失業者中，大學以上學歷者約 3 萬 3 千人，占長期失業人數之比重約 66.00%，與上月持平，較上年同月則增加 8 千人（+32.00%）。年齡別則以 25 至 44 歲人數最多約 3 萬 8 千人，占長期失業人數之比重約 76.00%，較上月增加 3 千人（+8.57%），較上年同月亦增加 1 萬人（+35.71%）（如圖 21）。

8. 高階勞動力就業情形¹³

110 年 11 月高階技能工作者約 183 萬 9 千人，占就業人數比重約 16.02%，較上月增加 7 千人（+0.38%），較上年同月亦增加 9 千人（+0.49%）。其中，民意代表、主管及經理人員人數約 36 萬 9 千人，較上月增加 1 千人（+0.28%），較上年同月則減少 4 千人（-0.95%）。而專業人員人數約 147 萬人，較上月增加 6 千人（+0.42%），較上年同月亦增加 1 萬 3 千人（+0.90%）（如表 6）。

¹² 資料來源：行政院主計總處，人力資源調查統計月報；
<https://www.dgbas.gov.tw/ct.asp?xItem=41553&ctNode=3102>。

¹³ 資料來源：行政院主計總處，人力資源調查統計月報；
<https://www.dgbas.gov.tw/ct.asp?xItem=41553&ctNode=3102>。



資料來源：行政院主計總處，人力資源調查統計月報。

圖 21 長期失業人數及其占比

表 6 高階技能工作者及其比重

期別	高階技能工作者	占就業者比重	民意代表、主管 及經理人員	專業人員
	(千人)	(%)	(千人)	(千人)
108年(2019)	1,828	15.90	383	1,445
109年(2020)	1,829	15.90	374	1,455
1月	1,835	15.91	379	1,456
2月	1,833	15.91	377	1,456
3月	1,834	15.93	376	1,458
4月	1,825	15.92	373	1,452
5月	1,822	15.90	371	1,451
6月	1,822	15.88	372	1,450
7月	1,826	15.88	371	1,455
8月	1,827	15.88	372	1,455
9月	1,828	15.89	373	1,455
10月	1,829	15.89	374	1,455
11月	1,830	15.89	373	1,457
12月	1,833	15.90	374	1,459
110年(2021)	1,828	15.97	367	1,461
1月	1,832	15.89	371	1,461
2月	1,833	15.92	370	1,463
3月	1,832	15.90	369	1,463
4月	1,832	15.90	368	1,464
5月	1,821	15.98	365	1,456
6月	1,816	16.07	364	1,452
7月	1,826	16.07	365	1,461
8月	1,826	16.02	366	1,460
9月	1,825	15.98	367	1,458
10月	1,832	16.01	368	1,464
11月	1,839	16.02	369	1,470
較上月增減%	0.38	(0.01)	0.28	0.42
較上年同月增減%	0.49	(0.13)	-0.95	0.90

註：1.高階技能工作者包括職業類別為民意代表、主管及經理人員，專業人員兩類。

2.本表括號()內數字係指增減百分點。

資料來源：行政院主計總處。

9.薪資¹⁴

110年11月全體受僱員工(含本國籍、外國籍之全時員工及部分工時員工)經常性薪資平均為4萬3,643元,較上月增加53元(+0.12%),較上年同月亦增加986元(+2.31%)。加計獎金及加班費等非經常性薪資後,全體受僱員工總薪資平均為5萬106元,較上月減少6元(-0.01%),較上年同月則增加1,624元(+3.35%)。

就行業別觀察,其他汽車客運業(主要為遊覽車、交通車)及快遞業隨經濟活動持續活絡,經常性薪資月增均逾2%。總薪資方面,製造業營運狀況佳,1至11月總薪資較上年同期增加6.22%,其中電子零組件製造業增加11.66%,快遞業、不動產業、金融及保險業、營建工程業亦分別增加10.55%、5.01%、4.23%、4.13%;旅行及相關服務業、藝術娛樂及休閒服務業則受疫情影響,分別年減7.91%、5.15%。

10.就業保險失業率

110年11月就業保險失業率為0.46%,較上月下降0.02個百分點,較上年同月亦下降0.12個百分點。

表7 就業保險失業率

單位：%

期別	1月	2月	3月	4月	5月	6月	7月	8月	9月	10月	11月	12月
109年(2020)	0.36	0.52	0.51	0.52	0.58	0.63	0.70	0.63	0.67	0.60	0.58	0.59
110年(2021)	0.49	0.47	0.50	0.45	0.40	0.42	0.49	0.51	0.48	0.48	0.46	...

註：就業保險失業率係為每月領取失業給付人數占該人數加上每月底被保險人數之比率。

資料來源：勞動部勞工保險局，<https://www.bli.gov.tw/0100759.html>。

¹⁴ 註1：本項調查範圍為場所單位僱用之領薪員工，不包括農業、政府機關、小學以上各級學校、宗教、職業團體及類似組織等行業。

註2：薪資係指廠商支付給員工之工作報酬，包括經常性薪資(含本薪、按月津貼等)及非經常性薪資(年終獎金、年節獎金、員工酬勞、績效獎金及加班費等)，不含個人其他來源所得或收入。

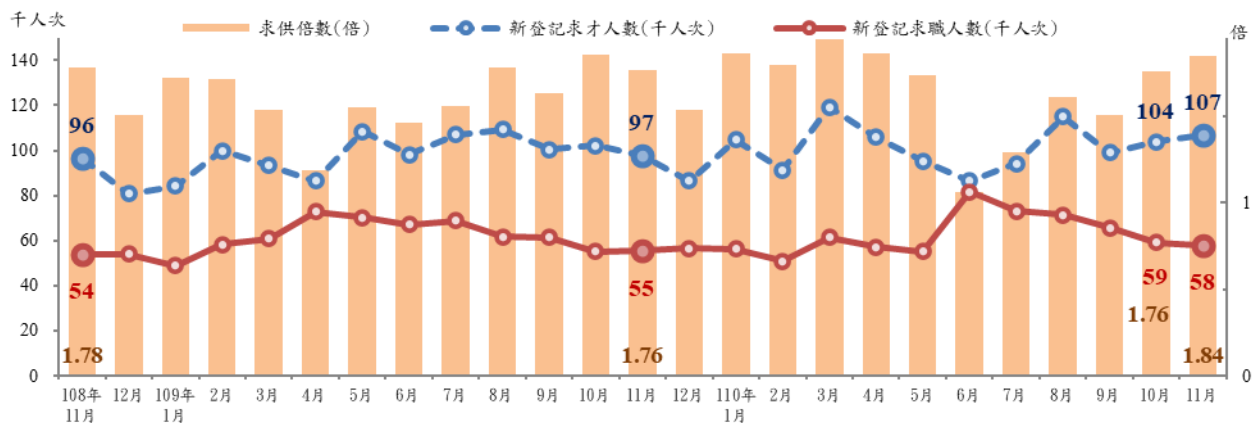
資料來源：行政院主計總處，薪資與生產力統計月報；

<https://www.stat.gov.tw/ct.asp?xItem=17170&ctNode=526&mp=4>。

(二) 公立就業服務求職求才概況

1. 求職、求才及求供倍數變化趨勢

根據勞動部勞動力發展署就業服務資料庫統計，110年11月各公立就業服務機構新登記求職人數總計5萬7,921人次，較10月減少1,188人次(-2.01%)，較上年同月則增加2,534人次(+4.58%)；而廠商徵才方面，國內生產製造及生活管制都隨疫情受控而逐步如常，不管是製造及內需產業都持續回溫，各行各業就業市場持續復甦，新登記求才人數為10萬6,640人次，較10月增加2,698人次(+2.60%)，較上年同月亦增加9,190人次(+9.43%)，創下近5年單月新高；換算每人平均有1.84個工作機會，較10月增加0.08個機會，較上年同月亦增加0.08個機會(如圖22)。



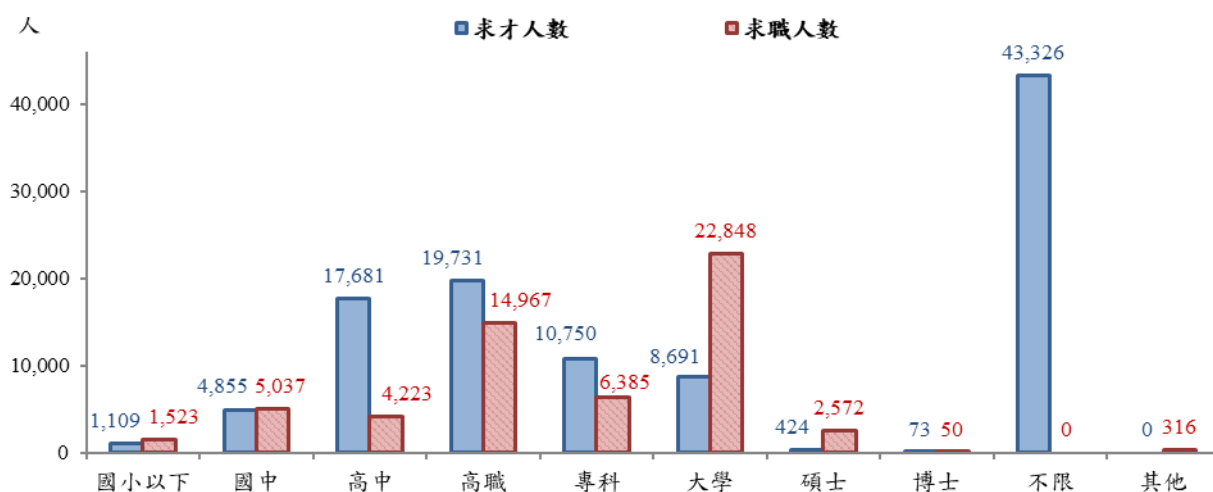
資料來源：勞動部勞動力發展署，就業服務資訊整合系統。

圖 22 公立就業服務機構之求職、求才及求供倍數變化趨勢

2.教育程度別

求職者之學歷多半集中於大學、高職及專科，供給人數依序為 2 萬 2,848 人(39.45%)、1 萬 4,967 人(25.84%)及 6,385 人(11.02%); 求才廠商之學歷要求以不限、高職及高中為最多，需求人數依序為 4 萬 3,326 人(40.63%)、1 萬 9,731 人(18.50%)及 1 萬 7,681 人(16.58%)。

其中學歷要求為高中、高職及專科之求才人數多於求職人數，有超額需求現象，超額需求人數分別為 1 萬 3,458 人、4,764 人及 4,365 人(如圖 23)，至於學歷要求為國小以下、國中、大學及碩士之職缺數雖少於該學歷之求職人數，惟多數職缺不限學歷，且高中、高職及專科之求才職缺亦未排除大學以上學歷之求職人，故整體公立就業服務機構之求才職缺仍多於求職人數。

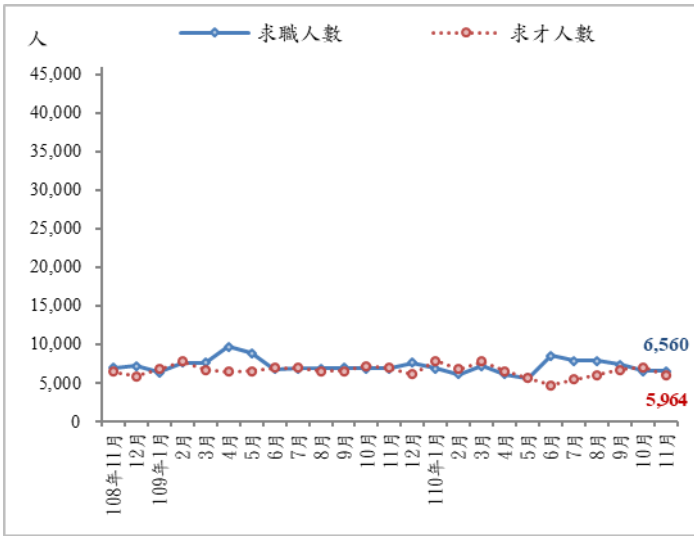


資料來源：勞動部勞動力發展署，就業服務資訊整合系統。

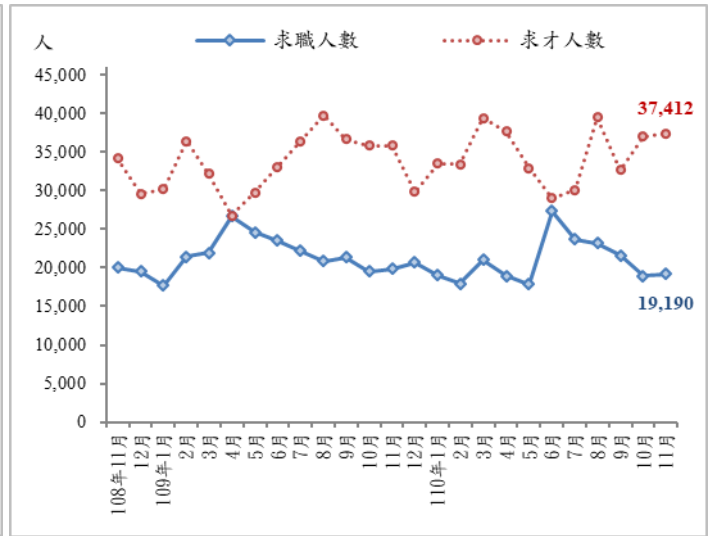
圖 23 110 年 11 月求職、求才人數-教育程度別

各學歷別自 108 年 11 月迄今之求職求才變化趨勢如圖 24。

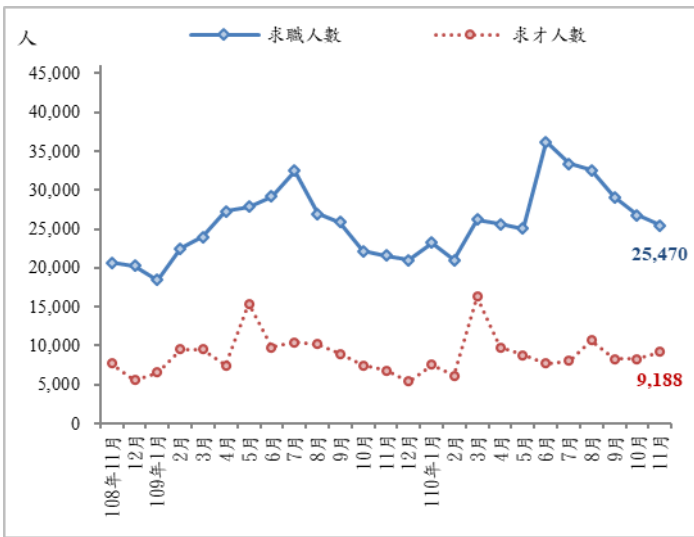
(a)國中及以下



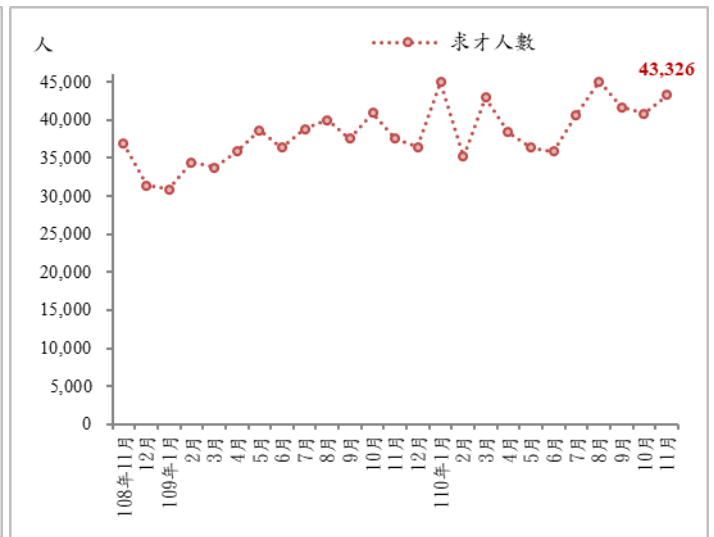
(b)高中、高職



(c)大學及以上



(d)不限學歷



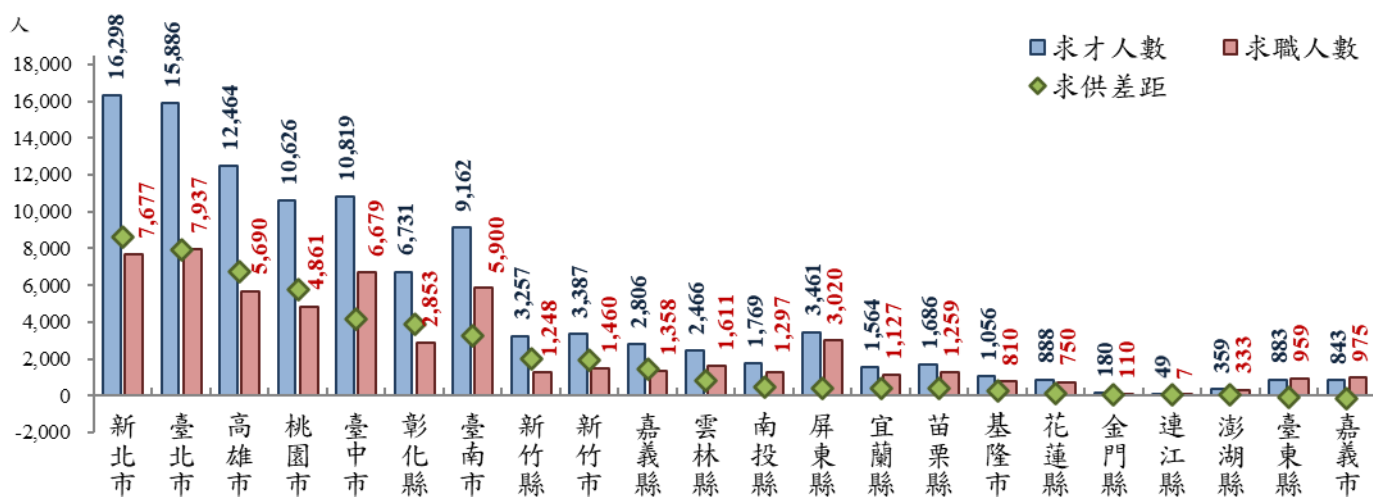
資料來源：勞動部勞動力發展署，就業服務資訊整合系統。

圖 24 求職、求才人數變化-教育程度別

3.縣市別

圖 25 及表 8 為 110 年 11 月各工作地點新登記求職與求才情形。由於直轄市就業市場向來較大，新登記求職與求才職缺較多的 6 個縣市皆為直轄市；其中，廠商新登記求才人數最高前 3 個縣市分別為新北市 1 萬 6,298 人（占 15.28%）、臺北市 1 萬 5,886 人（占 14.90%）及高雄市 1 萬 2,464 人（占 11.69%），直轄市以外之縣市中求才職缺最多則為彰化縣 6,731 人（占 6.31%）。而求職人數較多的 3 個縣市則依序為臺北市 7,937 人（占 13.70%）、新北市 7,677 人（占 13.25%）及臺中市 6,679 人（占 11.53%），直轄市以外之縣市中求職人數最多則為屏東縣 3,020 人（占 5.21%）。

多數縣市的職類供需呈現求才人數高於求職人數，超額需求人數（求才人數超過求職人數）最多的 3 個縣市為新北市 8,621 人、臺北市 7,949 人及高雄市 6,774 人；呈現超額供給人數（求職人數超過求才人數）為嘉義市 132 人及臺東縣 76 人共 2 個縣市；至於求供倍數前 3 高則為連江縣 7.00 倍、新竹縣 2.61 倍及彰化縣 2.36 倍。



註：依據求供差距排序，本資料係以工作地點分析。

資料來源：勞動部勞動力發展署，就業服務資訊整合系統。

圖 25 110 年 11 月求職、求才人數-縣市別

表 8 110 年 11 月各縣市求職與求才情形

單位：人、%、倍

縣市別	求才人數		求職人數		超額需求	求供倍數
	人數(1)	%	人數(2)	%	(1)-(2)	(1)/(2)
新北市	16,298	15.28	7,677	13.25	8,621	2.12
臺北市	15,886	14.90	7,937	13.70	7,949	2.00
基隆市	1,056	0.99	810	1.40	246	1.30
宜蘭縣	1,564	1.47	1,127	1.95	437	1.39
花蓮縣	888	0.83	750	1.29	138	1.18
金門縣	180	0.17	110	0.19	70	1.64
連江縣	49	0.05	7	0.01	42	7.00
桃園市	10,626	9.96	4,861	8.39	5,765	2.19
新竹縣	3,257	3.05	1,248	2.15	2,009	2.61
新竹市	3,387	3.18	1,460	2.52	1,927	2.32
苗栗縣	1,686	1.58	1,259	2.17	427	1.34
臺中市	10,819	10.15	6,679	11.53	4,140	1.62
彰化縣	6,731	6.31	2,853	4.93	3,878	2.36
南投縣	1,769	1.66	1,297	2.24	472	1.36
雲林縣	2,466	2.31	1,611	2.78	855	1.53
嘉義縣	2,806	2.63	1,358	2.34	1,448	2.07
嘉義市	843	0.79	975	1.68	-132	0.86
臺南市	9,162	8.59	5,900	10.19	3,262	1.55
高雄市	12,464	11.69	5,690	9.82	6,774	2.19
屏東縣	3,461	3.25	3,020	5.21	441	1.15
澎湖縣	359	0.34	333	0.57	26	1.08
臺東縣	883	0.83	959	1.66	-76	0.92
其他	-	-	-	-	-	-
總計	106,640	100.00	57,921	100.00	48,719	1.84

註 1：表中縣市按五分署排列，本資料係以工作地點分析。

註 2：因若干求職、求才資料無法歸類於各縣市別，另以「其他」標示。

資料來源：勞動部勞動力發展署，就業服務資訊整合系統。

表 9 110 年 11 月各縣市求職與求才變動情形

單位：人、倍

縣市別	求才人數/變動			求職人數/變動			求供倍數/增減		
	求才 人數	較上月 增減	較上年 同月增減	求職 人數	較上月 增減	較上年 同月增減	倍數	較上月 增減	較上年 同月增減
新北市	16,298	936	3,265	7,677	-293	291	2.12	0.20	0.36
臺北市	15,886	3,184	2,126	7,937	-123	1,051	2.00	0.43	0.00
基隆市	1,056	-8	281	810	-20	69	1.30	0.02	0.26
宜蘭縣	1,564	-86	-203	1,127	-245	29	1.39	0.19	-0.22
花蓮縣	888	-63	235	750	58	137	1.18	-0.19	0.12
金門縣	180	-28	-30	110	-40	-58	1.64	0.25	0.39
連江縣	49	36	43	7	-1	-	7.00	5.38	6.14
桃園市	10,626	77	-1,950	4,861	-210	-241	2.19	0.11	-0.28
新竹縣	3,257	-73	-	1,248	53	-71	2.61	-0.18	0.14
新竹市	3,387	734	-62	1,460	-54	12	2.32	0.57	-0.06
苗栗縣	1,686	-215	-365	1,259	121	-84	1.34	-0.33	-0.19
臺中市	10,819	396	2,483	6,679	260	677	1.62	0.00	0.23
彰化縣	6,731	913	1,153	2,853	-12	9	2.36	0.33	0.40
南投縣	1,769	246	465	1,297	135	5	1.36	0.05	0.35
雲林縣	2,466	-196	-381	1,611	-130	-343	1.53	0.00	0.07
嘉義縣	2,806	-343	643	1,358	69	-43	2.07	-0.38	0.52
嘉義市	843	-96	311	975	71	121	0.86	-0.17	0.24
臺南市	9,162	-2,268	18	5,900	-365	872	1.55	-0.27	-0.27
高雄市	12,464	187	736	5,690	-479	98	2.19	0.20	0.09
屏東縣	3,461	-691	298	3,020	-13	-86	1.15	-0.22	0.13
澎湖縣	359	5	56	333	2	16	1.08	0.01	0.12
臺東縣	883	51	68	959	28	84	0.92	0.03	-0.01
其他	-	-	-	-	-	-11	-	-	-
總計	106,640	2,698	9,190	57,921	-1,188	2,534	1.84	0.08	0.08

註 1：因若干求職、求才資料無法歸類於各縣市別，所以各縣市之加總與總計數略有差異。

註 2：表中縣市按五分署排序。

資料來源：勞動部勞動力發展署，就業服務資訊整合系統。

表 9 為 110 年 11 月各縣市之求職、求才變動情形。求才人數方面，與上月相較，增加較多為臺北市（求才人數 1 萬 5,886 人、增加 3,184 人）、新北市（求才人數 1 萬 6,298 人、增加 936 人）及彰化縣（求才人數 6,731 人、增加 913 人）；至於較上月減少，以臺南市（求才人數 9,162 人、減少 2,268 人）減少較多。

若與上年同月比較，增加較明顯地區為新北市（求才人數 1 萬 6,298 人、增加 3,265 人）、臺中市（求才人數 1 萬 819 人、增加 2,483 人）及臺北市（求才人數 1 萬 5,886 人、增加 2,126 人）；僅桃園市（求才人數 1 萬 626 人、減少 1,950 人）、雲林縣（求才人數 2,466 人、減少 381 人）、苗栗縣（求才人數 1,686 人、減少 365 人）、宜蘭縣（求才人數 1,564 人、減少 203 人）、新竹市（求才人數 3,387 人、減少 62 人）及金門縣（求才人數 180 人、減少 30 人）共 6 個縣市減少。

綜上，求才人數較上月與上年同月皆減少的有宜蘭縣、金門縣、苗栗縣及雲林縣共 4 個縣市。而求才人數較上月與上年同月皆增加的則有新北市、臺北市、連江縣、臺中市、彰化縣、南投縣、高雄市、澎湖縣及臺東縣共 9 個縣市，其中，增加較多者為臺北市（求才人數 1 萬 5,886 人），較上月及上年同月分別增加 3,184 人及 2,126 人。

在求職人數方面，與上月相較，以臺中市（求職人數 6,679 人、增加 260 人）增加較多；而減少較多則以高雄市（求職人數 5,690 人、減少 479 人）最多。

至於與上年同月比較，增加之前 3 名縣市為臺北市（求職人數 7,937 人、增加 1,051 人）、臺南市（求職人數 5,900 人、增加 872 人）及臺中市（求職人數 6,679 人、增加 677 人）；僅雲林縣（求職人數 1,611 人、減少 343 人）、桃園市（求職人數 4,861 人、減少 241 人）、屏東縣（求職人數 3,020 人、減少 86 人）、苗栗縣（求職人數

1,259 人、減少 84 人)、新竹縣(求職人數 1,248 人、減少 71 人)、金門縣(求職人數 110 人、減少 58 人)及嘉義縣(求職人數 1,358 人、減少 43 人)共 7 個縣市減少。

總之,求職人數較上月與上年同月皆減少的有金門縣、桃園市、雲林縣及屏東縣共 4 個縣市。而求職人數較上月與上年同月皆增加的則有花蓮縣、臺中市、南投縣、嘉義市、澎湖縣及臺東縣共 6 個縣市。

在求供倍數變動方面,與上月相較,增加最多為連江縣(求供倍數 7.00 倍、上升 5.38 倍),其次為新竹市(求供倍數 2.32 倍、上升 0.57 倍)、臺北市(求供倍數 2.00 倍、上升 0.43 倍);至於較上月下降,以嘉義縣(求供倍數 2.07 倍、下降 0.38 倍)較多。

若與上年同月相較,同樣以連江縣(求供倍數 7.00 倍、上升 6.14 倍)上升最明顯,其次為嘉義縣(求供倍數 2.07 倍、上升 0.52 倍)、彰化縣(求供倍數 2.36 倍、上升 0.40 倍);另以桃園市(求供倍數 2.19 倍、下降 0.28 倍)下降較多。

由表 10 可知,各縣市求才行業類型略有不同,多數縣市求才人數最多的行業為「製造業」,包括彰化縣(73.9%)、臺南市(66.7%)、臺中市(60.0%)、桃園市(57.8%)、苗栗縣(54.7%)、新竹市(54.1%)、嘉義縣(53.8%)及新竹縣(53.0%)共 8 個縣市,其求才人數中超過半數為製造業;另以「住宿及餐飲業」較多,如嘉義市(46.9%)、臺北市(37.9%)、臺北市(32.1%)及澎湖縣(30.1%)等,反映出國內各縣市行業求才類型及規模的不同。

表 10 110 年 11 月各縣市主要求才行業

單位：人、%

名次 縣市別	求才人數 (人)	求才人數前 3 名 (占該地區求才人數的比率)		
		第 1 名	第 2 名	第 3 名
新北市	16,298	製造業	住宿及餐飲業	批發及零售業
		42.4%	13.9%	12.0%
臺北市	15,886	住宿及餐飲業	批發及零售業	醫療保健及社會工作服務業
		37.9%	13.1%	7.6%
基隆市	1,056	製造業	批發及零售業	醫療保健及社會工作服務業
		26.6%	16.3%	11.6%
宜蘭縣	1,564	製造業	住宿及餐飲業	醫療保健及社會工作服務業
		34.3%	32.1%	9.1%
花蓮縣	888	住宿及餐飲業	醫療保健及社會工作服務業	營建工程業
		25.6%	17.6%	11.6%
金門縣	180	營建工程業	住宿及餐飲業	醫療保健及社會工作服務業
		19.4%	17.8%	11.7%
連江縣	49	營建工程業	支援服務業	用水供應及污染整治業、公共行政及國防；強制性社會安全、運輸及倉儲業及出版、影音製片、船波及資通訊服務業(併列第 3)
		61.2%	30.6%	2.0%
桃園市	10,626	製造業	批發及零售業及住宿及餐飲業(併列第 2)	
		57.8%	8.5%	
新竹縣	3,257	製造業	住宿及餐飲業	批發及零售業
		53.0%	19.1%	9.5%
新竹市	3,387	製造業	住宿及餐飲業	批發及零售業
		54.1%	21.9%	6.2%
苗栗縣	1,686	製造業	住宿及餐飲業	批發及零售業
		54.7%	11.2%	8.3%

資料來源：勞動部勞動力發展署，就業服務資訊整合系統。

表 10 110 年 11 月各縣市主要求才行業（續）

單位：人、%

縣市別	名次	求才人數 (人)	求才人數前 3 名 (占該地區求才人數的比率)		
			第 1 名	第 2 名	第 3 名
臺中市		10,819	製造業	醫療保健及社會工作服務業	住宿及餐飲業
			60.0%	10.4%	10.0%
彰化縣		6,731	製造業	批發及零售業	醫療保健及社會工作服務業
			73.9%	9.2%	6.1%
南投縣		1,769	製造業	住宿及餐飲業	醫療保健及社會工作服務業
			47.2%	16.1%	10.5%
雲林縣		2,466	製造業	批發及零售業	醫療保健及社會工作服務業
			46.8%	11.6%	8.9%
嘉義縣		2,806	製造業	批發及零售業	醫療保健及社會工作服務業
			53.8%	12.8%	10.1%
嘉義市		843	住宿及餐飲業	批發及零售業	製造業
			46.9%	14.2%	12.7%
臺南市		9,162	製造業	住宿及餐飲業	批發及零售業
			66.7%	8.3%	6.2%
高雄市		12,464	製造業	住宿及餐飲業	批發及零售業
			38.3%	14.6%	12.3%
屏東縣		3,461	製造業	批發及零售業	住宿及餐飲業
			34.0%	17.3%	14.2%
澎湖縣		359	住宿及餐飲業	批發及零售業	醫療保健及社會工作服務業
			30.1%	15.9%	13.1%
臺東縣		883	住宿及餐飲業	公共行政及國防； 強制性社會安全	批發及零售業
			22.5%	20.6%	11.9%

資料來源：勞動部勞動力發展署，就業服務資訊整合系統。

表 11 110 年 11 月各縣市主要求才職類 (4 位碼)

單位：人、%

縣市別	名次 求才人數前 3 名 (求才人數(人)、占求才人數的比率(%))		
	第 1 名	第 2 名	第 3 名
新北市	商店銷售有關人員	其他餐飲服務人員	照顧服務員
	1,900 (11.7%)	1,424 (8.7%)	755 (4.6%)
臺北市	其他餐飲服務人員	商店銷售有關人員	事務秘書
	3,879 (24.4%)	1,543 (9.7%)	1,236 (7.8%)
基隆市	照顧服務員	商店銷售有關人員	電力及電子設備組裝人員
	104 (9.8%)	94 (8.9%)	88 (8.3%)
宜蘭縣	其他餐飲服務人員	接待員及服務台事務人員	辦公室、旅館及類似場所清潔工及幫工
	142 (9.1%)	95 (6.1%)	91 (5.8%)
花蓮縣	照顧服務員	其他餐飲服務人員	辦公室、旅館及類似場所清潔工及幫工
	116 (13.1%)	62 (7.0%)	58 (6.5%)
金門縣	其他餐飲服務人員	照顧服務員及商店銷售有關人員(併列第 2)	
	16 (8.9%)	12 (6.7%)	
連江縣	建築物電力系統裝修人員	辦公室、旅館及類似場所清潔工及幫工	食品烹調助手、大客車駕駛人員、事務秘書(併列第 3)
	30 (61.2%)	4 (8.2%)	3 (6.1%)
桃園市	其他製程控制技術員	生產事務人員	未分類其他生產機械設備操作人員
	1,272 (12.0%)	541 (5.1%)	474 (4.5%)
新竹縣	其他製程控制技術員	其他餐飲服務人員	商店銷售有關人員
	489 (15.0%)	351 (10.8%)	129 (4.0%)
新竹市	其他製程控制技術員	其他餐飲服務人員	工業及生產技術員
	372 (11.0%)	364 (10.7%)	319 (9.4%)
苗栗縣	電力及電子設備組裝人員	包裝及有關機械操作人員	其他製程控制技術員
	150 (8.9%)	117 (6.9%)	93 (5.5%)

註：「未分類其他基層技術工及勞力工」含工讀生，以下同。

資料來源：勞動部勞動力發展署，就業服務資訊整合系統。

表 11 110 年 11 月各縣市主要求才職類（4 位碼）（續）

單位：人、%

縣市別	名次		
	求才人數前 3 名（求才人數(人)、占求才人數的比率(%)）		
	第 1 名	第 2 名	第 3 名
臺中市	其他製程控制技術員	照顧服務員	電力及電子設備組裝人員
	1,037 (9.6%)	1,016 (9.4%)	787 (7.3%)
彰化縣	未分類其他生產機械設備操作人員	包裝及有關機械操作人員	其他製程控制技術員
	824 (12.2%)	514 (7.6%)	341 (5.1%)
南投縣	未分類其他生產機械設備操作人員	照顧服務員	包裝及有關機械操作人員
	182 (10.3%)	138 (7.8%)	128 (7.2%)
雲林縣	未分類其他生產機械設備操作人員	照顧服務員	包裝及有關機械操作人員
	227 (9.2%)	164 (6.7%)	114 (4.6%)
嘉義縣	包裝及有關機械操作人員	照顧服務員	未分類其他生產機械設備操作人員
	284 (10.1%)	266 (9.5%)	261 (9.3%)
嘉義市	其他餐飲服務人員	商店銷售有關人員	接待員及服務台事務人員
	176 (20.9%)	97 (11.5%)	64 (7.6%)
臺南市	其他製程控制技術員	包裝及有關機械操作人員	電子工程技術員
	1,645 (18.0%)	547 (6.0%)	493 (5.4%)
高雄市	其他餐飲服務人員	其他製程控制技術員	照顧服務員
	950 (7.6%)	872 (7.0%)	703 (5.6%)
屏東縣	其他餐飲服務人員	包裝及有關機械操作人員	未分類其他生產機械設備操作人員
	258 (7.5%)	232 (6.7%)	224 (6.5%)
澎湖縣	其他餐飲服務人員	商店銷售有關人員	照顧服務員
	35 (9.7%)	31 (8.6%)	25 (7.0%)
臺東縣	事務秘書	環境清掃工	其他餐飲服務人員
	144 (16.3%)	111 (12.6%)	71 (8.0%)

資料來源：勞動部勞動力發展署，就業服務資訊整合系統。

表 12 110 年 11 月各縣市求職者希望工作主要職類（4 位碼）

單位：人、%

縣市別	名次 求職人數前 3 名（求職人數(人)、占求職人數的比率(%)）		
	第 1 名	第 2 名	第 3 名
新北市	事務秘書	包裝及有關機械操作人員	商店銷售有關人員
	935 (12.2%)	473 (6.2%)	355 (4.6%)
臺北市	事務秘書	商業銷售代表	廣告及行銷專業人員
	1,035 (13.0%)	409 (5.2%)	379 (4.8%)
基隆市	事務秘書	未分類其他基層技術工及勞力工	商店銷售有關人員
	102 (12.6%)	52 (6.4%)	48 (5.9%)
宜蘭縣	事務秘書	商店銷售有關人員	接待員及服務台事務人員
	130 (11.5%)	78 (6.9%)	72 (6.4%)
花蓮縣	事務秘書	環境清掃工	辦公室、旅館及類似場所清潔工及幫工
	115 (15.3%)	74 (9.9%)	48 (6.4%)
金門縣	事務秘書	商店銷售有關人員	環境清掃工
	28 (25.5%)	18 (16.4%)	12 (10.9%)
連江縣	事務秘書	營建勞力工、保全及警衛人員、占星、算命及有關工作人員、建築物管理員(併列第 2 名)	
	3 (42.9%)	1 (14.3%)	
桃園市	事務秘書	包裝及有關機械操作人員	製造勞力工
	815 (16.8%)	246 (5.1%)	235 (4.8%)
新竹縣	事務秘書	其他製程控制技術員	製造勞力工
	138 (11.1%)	104 (8.3%)	71 (5.7%)
新竹市	事務秘書	電子工程師	其他製程控制技術員
	180 (12.3%)	101 (6.9%)	86 (5.9%)
苗栗縣	事務秘書	製造勞力工	電力及電子設備組裝人員
	144 (11.4%)	97 (7.7%)	93 (7.4%)

資料來源：勞動部勞動力發展署，就業服務資訊整合系統。

表 12 110 年 11 月各縣市求職者希望工作主要職類（4 位碼）（續）

單位：人、%

縣市別	求職人數前 3 名（求職人數(人)、占求職人數的比率(%)）		
	第 1 名	第 2 名	第 3 名
臺中市	事務秘書	製造勞力工	包裝及有關機械操作人員
	923 (13.8%)	358 (5.4%)	306 (4.6%)
彰化縣	製造勞力工	包裝及有關機械操作人員	事務秘書
	410 (14.4%)	343 (12.0%)	321 (11.3%)
南投縣	事務秘書	其他餐飲服務人員	包裝及有關機械操作人員
	133 (10.3%)	113 (8.7%)	97 (7.5%)
雲林縣	事務秘書	製造勞力工	包裝及有關機械操作人員
	210 (13.0%)	195 (12.1%)	123 (7.6%)
嘉義縣	製造勞力工	事務秘書	包裝及有關機械操作人員
	254 (18.7%)	109 (8.0%)	103 (7.6%)
嘉義市	製造勞力工	事務秘書	商店銷售有關人員
	163 (16.7%)	118 (12.1%)	74 (7.6%)
臺南市	事務秘書	製造勞力工	包裝及有關機械操作人員
	650 (11.0%)	550 (9.3%)	535 (9.1%)
高雄市	事務秘書	製造勞力工	包裝及有關機械操作人員
	743 (13.1%)	351 (6.2%)	299 (5.3%)
屏東縣	製造勞力工	包裝及有關機械操作人員	事務秘書
	534 (17.7%)	292 (9.7%)	276 (9.1%)
澎湖縣	其他餐飲服務人員	商店銷售有關人員	事務秘書
	45 (13.5%)	39 (11.7%)	34 (10.2%)
臺東縣	事務秘書	環境清掃工	其他餐飲服務人員
	114 (11.9%)	88 (9.2%)	87 (9.1%)

資料來源：勞動部勞動力發展署，就業服務資訊整合系統。

表 13 110 年 11 月各縣市超額需求、超額供給職類前 3 名 (4 位碼)

單位：人

名次	超額需求 (求才-求職) 前 3 名		超額供給 (求職-求才) 前 3 名		
	職類名稱	缺口人數	職類名稱	缺口人數	
新北市	1	商店銷售有關人員	1,545	事務秘書	285
	2	其他餐飲服務人員	1,087	製造勞力工	124
	3	未分類其他生產機械設備操作人員	684	一般辦公室事務人員	112
臺北市	1	其他餐飲服務人員	3,586	廣告及行銷專業人員	291
	2	商店銷售有關人員	1,210	平面及多媒體設計師	133
	3	食品烹調助手	797	一般辦公室事務人員	124
基隆市	1	照顧服務員	61	事務秘書	82
	2	電力及電子設備組裝人員	56	未分類其他基層技術工及勞力工	42
	3	其他製程控制技術員	54	製造勞力工	31
宜蘭縣	1	其他餐飲服務人員	83	事務秘書	97
	2	未分類其他生產機械設備操作人員	66	製造勞力工	46
	3	照顧服務員	53	未分類其他基層技術工及勞力工	21
花蓮縣	1	照顧服務員	76	事務秘書	69
	2	未分類其他生產機械設備操作人員	32	環境清掃工	54
	3	大貨車駕駛人員	28	一般辦公室事務人員	11
金門縣	1	照顧服務員	7	事務秘書	23
	2	其他餐飲服務人員	7	環境清掃工	12
	3	辦公室、旅館及類似場所清潔工及幫	6	商店銷售有關人員	6
連江縣	1	建築物電力系統裝修人員	30	營建勞力工	1
	2	辦公室、旅館及類似場所清潔工及幫	4	保全及警衛人員	1
	3	食品烹調助手	3	占星、算命及有關工作人員	1
桃園市	1	其他製程控制技術員	1,071	事務秘書	562
	2	生產事務人員	479	一般辦公室事務人員	109
	3	未分類其他生產機械設備操作人員	460	製造勞力工	89
新竹縣	1	其他製程控制技術員	385	事務秘書	70
	2	其他餐飲服務人員	306	製造勞力工	66
	3	食品烹調助手	110	其他電子設備裝修人員	43
新竹市	1	其他餐飲服務人員	333	事務秘書	143
	2	工業及生產技術員	299	一般辦公室事務人員	33
	3	其他製程控制技術員	286	製造勞力工	15
苗栗縣	1	生產事務人員	78	事務秘書	95
	2	建築物電力系統裝修人員	61	製造勞力工	93
	3	電力及電子設備組裝人員	57	其他電子設備裝修人員	39

資料來源：勞動部勞動力發展署，就業服務資訊整合系統。

表 13 110 年 11 月各縣市超額需求、超額供給職類前 3 名 (4 位碼) (續)

單位：人

名次	超額需求 (求才-求職) 前 3 名		超額供給 (求職-求才) 前 3 名		
	職類名稱	缺口人數	職類名稱	缺口人數	
臺中市	1	其他製程控制技術員	806	事務秘書	782
	2	照顧服務員	752	製造勞力工	308
	3	電力及電子設備組裝人員	653	一般辦公室事務人員	169
彰化縣	1	未分類其他生產機械設備操作人員	772	製造勞力工	307
	2	其他製程控制技術員	287	事務秘書	260
	3	電力及電子設備組裝人員	274	其他藝術及文化有關助理專業人員	35
南投縣	1	未分類其他生產機械設備操作人員	169	事務秘書	102
	2	照顧服務員	69	製造勞力工	56
	3	接待員及服務台事務人員	45	環境清掃工	38
雲林縣	1	未分類其他生產機械設備操作人員	138	製造勞力工	157
	2	照顧服務員	117	事務秘書	122
	3	食品及有關產品機械操作人員	91	未分類其他基層技術工及勞力工	36
嘉義縣	1	未分類其他生產機械設備操作人員	224	製造勞力工	228
	2	照顧服務員	221	事務秘書	98
	3	包裝及有關機械操作人員	181	未分類其他基層技術工及勞力工	36
嘉義市	1	其他餐飲服務人員	132	製造勞力工	158
	2	接待員及服務台事務人員	42	事務秘書	105
	3	辦公室、旅館及類似場所清潔工及幫工	28	包裝及有關機械操作人員	37
臺南市	1	其他製程控制技術員	1,341	事務秘書	557
	2	電子工程技術員	457	製造勞力工	432
	3	工業及生產技術員	354	一般辦公室事務人員	97
高雄市	1	其他製程控制技術員	798	事務秘書	452
	2	其他餐飲服務人員	747	製造勞力工	262
	3	未分類其他生產機械設備操作人員	526	會計及簿記事務人員	61
屏東縣	1	未分類其他生產機械設備操作人員	184	製造勞力工	359
	2	其他餐飲服務人員	139	事務秘書	183
	3	照顧服務員	116	包裝及有關機械操作人員	60
澎湖縣	1	護理師/護士	16	事務秘書	25
	2	照顧服務員	14	其他餐飲服務人員	10
	3	建築物電力系統裝修人員	13	商店銷售有關人員	8
臺東縣	1	事務秘書	30	未分類其他基層技術工及勞力工	48
	2	環境清掃工	23	接待員及服務台事務人員	26
	3	學前教育人員	11	營建勞力工	19

資料來源：勞動部勞動力發展署，就業服務資訊整合系統。

另外，110 年 11 月各縣市求職及求才職類前 3 名資料整理於表 11 及表 12；另各縣市超額供給與超額需求之前 3 名職類則整理於表 13。

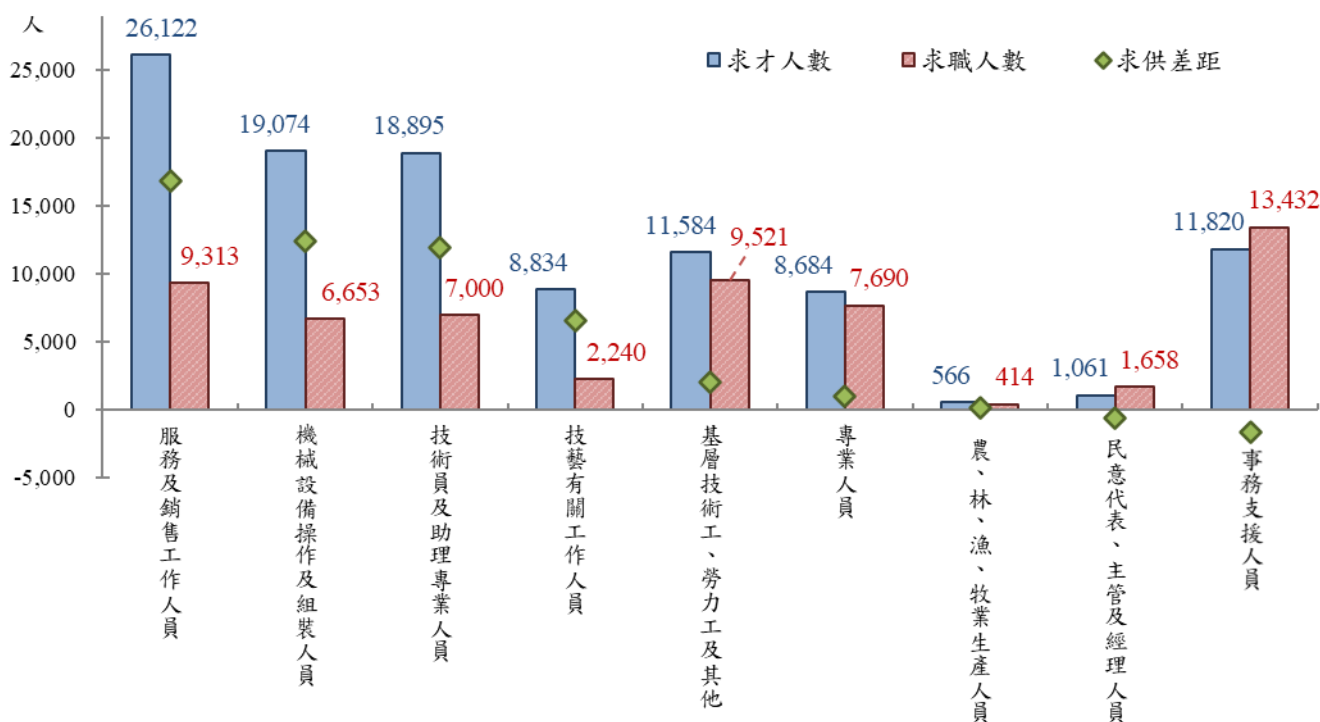
由表 11 至表 13 可知，各縣市求職及求才職類同樣略有不同，前 3 名的求才職類大多為其他餐飲服務人員、照顧服務員及其他製程控制技術員，而各縣市求職者希望工作主要職類之前 3 名，則多以事務秘書、製造勞力工及包裝及有關機械操作人員為主。

4.職類別

110 年 11 月各職類別的求職與求才人數如圖 26，其中，求才者以服務及銷售工作人員 2 萬 6,122 人（占總求才職缺之 24.50%）最多，其次為機械設備操作及組裝人員 1 萬 9,074 人（占 17.89%）與技術員及助理專業人員 1 萬 8,895 人（占 17.72%）。

而求職者期望的工作職類則以事務支援人員 1 萬 3,432 人（占總求職者之 23.19%）最多，其次是基層技術工、勞力工及其他 9,521 人（占 16.44%）與服務及銷售工作人員 9,313 人（占 16.08%）。

由職缺供需觀察，多數的職類供需呈現求才人數高於求職人數，其中，服務及銷售工作人員、機械設備操作及組裝人員、技術員及助理專業人員、技藝有關工作人員、基層技術工、勞力工及其他、專業人員及農、林、漁、牧業生產人員為求才人數高於求職人數，呈現求過於供現象，超額需求人數各為 1 萬 6,809 人次、1 萬 2,421 人次、1 萬 1,895 人次、6,594 人次、2,063 人次、994 人次及 152 人次；而事務支援人員及民意代表、主管及經理人員為求職人數高於求才人數，呈現供過於求現象，超額供給人數各為 1,612 人次及 597 人次。



註 1：依據求供差距排序。

註 2：「基層技術工、勞力工及其他」含工讀生，以下同。

資料來源：勞動部勞動力發展署，就業服務資訊整合系統。

圖 26 110 年 11 月求職、求才人數-職類別

進一步從職業類別分類 4 位碼觀察，表 14 整理 110 年 11 月份前 3 名熱門求職與求才職缺，表 15 則為職類別求供落差較大的前 3 名，其中，超額需求（求才人數高於求職人數）部分，求供落差最大的是「其他餐飲服務人員」，廠商釋出 9,377 個職缺，為求才雇主第 1 熱門職缺，但希望從事該職類工作之求職者卻只有 2,132 人，超額需求達 7,245 人，平均每人有 4.40 個工作機會。

至於超額供給（求職人數高於求才人數）方面，「事務秘書」的求職者登記人數達 7,256 人，為求職者第 1 熱門職缺，但廠商僅釋出 3,375 個職缺，超額供給達 3,881 人，平均約 2.15 人搶 1 個工

表 14 110 年 11 月求職、求才職類前 3 名 (4 位碼)

名次	求職職類前 3 名		
	職類名稱	求職人數(人)	占比 (%)
1	事務秘書	7,256	12.53
2	製造勞力工	3,827	6.61
3	包裝及有關機械操作人員	3,168	5.47
名次	求才職類前 3 名		
	職類名稱	求才人數(人)	占比 (%)
1	其他餐飲服務人員	9,377	8.79
2	其他製程控制技術員	7,060	6.62
3	商店銷售有關人員	6,341	5.95

資料來源：勞動部勞動力發展署，就業服務資訊整合系統。

表 15 110 年 11 月超額需求、超額供給職類前 3 名 (4 位碼)

名次	超額需求職類前 3 名				
	職類名稱	求才人數 A (人)	求職人數 B (人)	超額需求 A-B (人)	求供倍數 A/B
1	其他餐飲服務人員	9,377	2,132	7,245	4.40
2	其他製程控制技術員	7,060	1,372	5,688	5.15
3	未分類其他生產機械設備操作人員	5,301	620	4,681	8.55
名次	超額供給職類前 3 名				
	職類名稱	求才人數 A (人)	求職人數 B (人)	超額供給 B-A (人)	求供倍數 A/B
1	事務秘書	3,375	7,256	3,881	0.47
2	製造勞力工	1,068	3,827	2,759	0.28
3	一般辦公室事務人員	1,195	1,867	672	0.64

資料來源：勞動部勞動力發展署，就業服務資訊整合系統。

5. 求才之行業變化

觀察求才人數之行業別變化，如表 16 所示，110 年 11 月份新登記求才人數較多者，依序為製造業 4 萬 6,845 個職缺（占總求才職缺之 43.93%）、住宿及餐飲業 1 萬 7,221 個職缺（占 16.15%）、批發及零售業 1 萬 1,055 個職缺（占 10.37%）、醫療保健及社會工作服務業 7,343 個職缺（占 6.89%）及支援服務業 5,669 個職缺（占 5.32%）。

與上月相較，52.6% 行業新登記求才人數呈現成長情況¹⁵，以住宿及餐飲業（1 萬 7,221 人、增加 4,790 人）增加最明顯；另以公共行政及國防；強制性社會安全（2,682 人、減少 1,309 人）減少最多，其次為運輸及倉儲業（3,109 人、減少 1,050 人）。

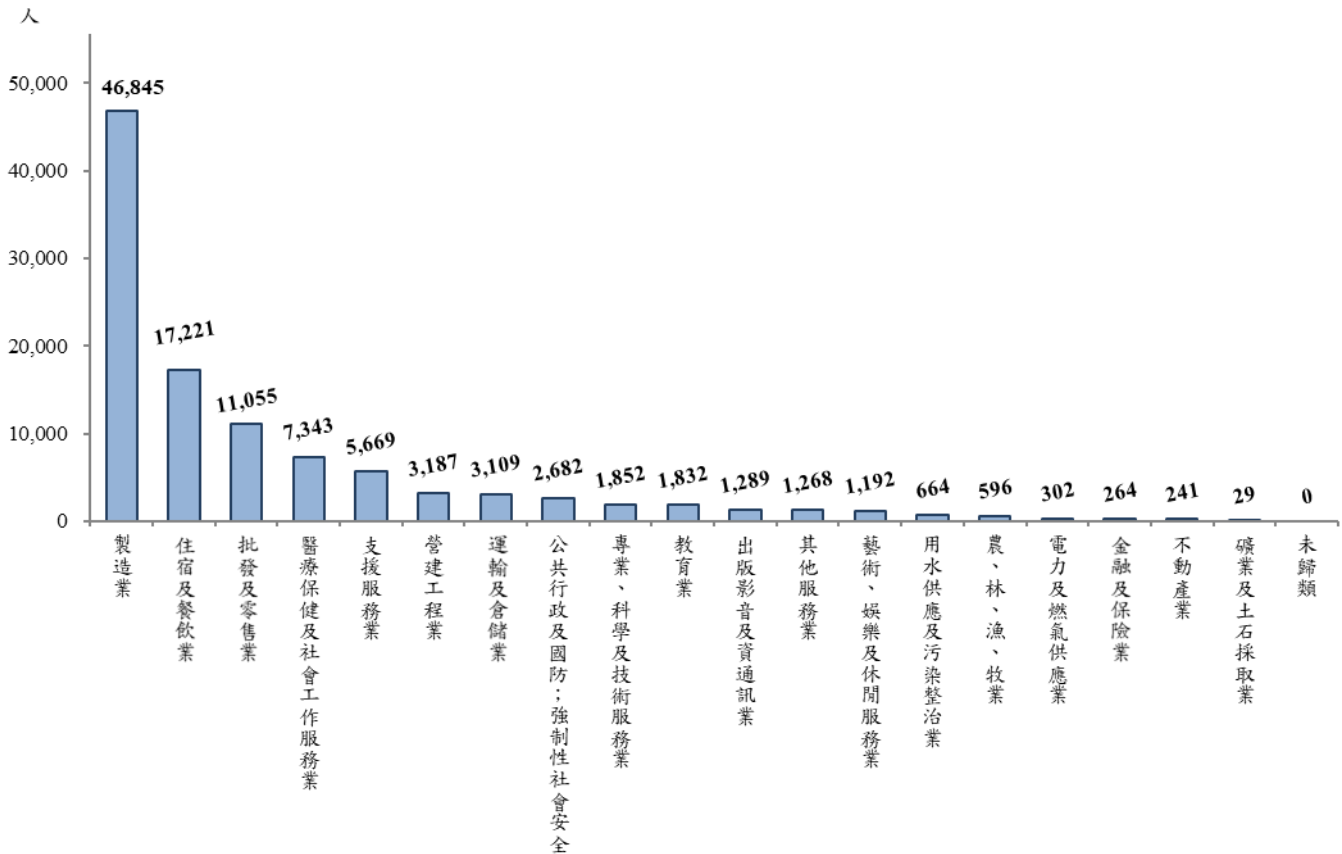
若與上年同月相較，亦同樣有 57.9% 行業呈現成長情況¹⁶，以製造業（4 萬 6,845 人、增加 6,550 人）增加最多，其次為住宿及餐飲業（1 萬 7,221 人、增加 2,866 人）及公共行政及國防；強制性社會安全（2,682 人、增加 1,854 人）；僅支援服務業（5,669 人、減少 1,498 人）、批發及零售業（1 萬 1,055 人、減少 1,459 人）、營建工程業（3,187 人、減少 577 人）、其他服務業（1,268 人、減少 562 人）、不動產業（241 人、減少 556 人）、金融及保險業（264 人、減少 157 人）及礦業及土石採取業（29 人、減少 17 人）共 7 個行業減少。

而在製造業中，以資訊電子工業 1 萬 6,742 個職缺最多，占製造業比重達 35.74%，其餘依序為金屬機械工業 1 萬 5,130 個職缺（占 32.30%）、民生工業 8,781 個職缺（占 18.74%）及化學工業 6,192 個職缺（占 13.22%）。

¹⁵ 較上月增加之行業數÷總行業數（10÷19=52.6%）。

¹⁶ 較上年同月增加之行業數÷總行業數（11÷19=57.9%）。

與上月相較，以資訊電子工業（1 萬 6,742 人、增加 549 人）增加最多，另以民生工業（8,781 人、減少 941 人）減少最明顯。若與上年同月相較，其中以資訊電子工業（1 萬 6,742 人、增加 4,417 人）增加最多，其次為金屬機械工業（1 萬 5,130 人、增加 1,681 人），僅民生工業（8,781 人、減少 557 人）減少。



註：依據廠商新登記求才人數排序。

資料來源：勞動部勞動力發展署，就業服務資訊整合系統。

圖 27 110 年 11 月廠商新登記求才人數-行業別

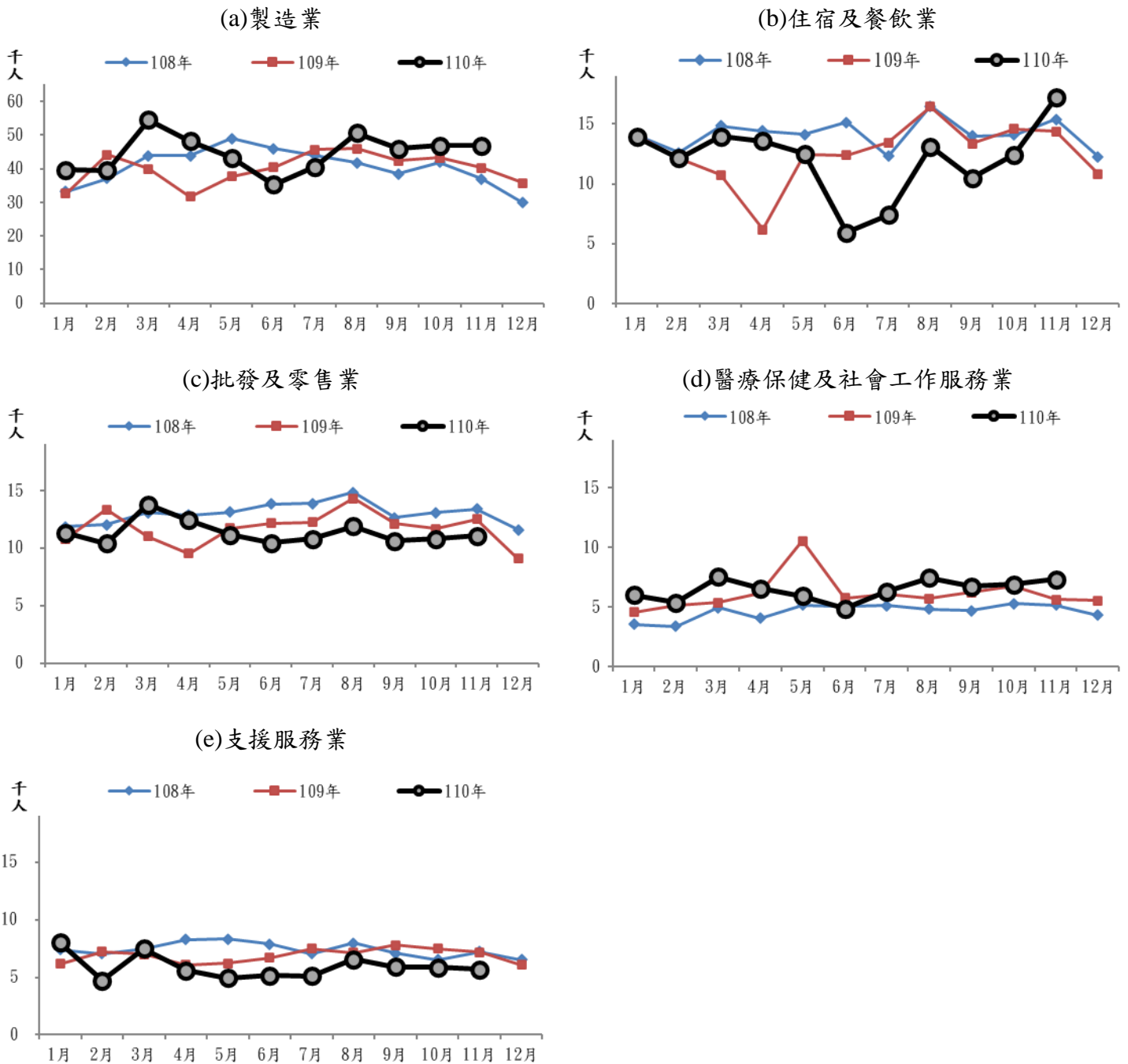
表 16 110 年 11 月各行業廠商新登記求才情形

行業別	項目別	求才人數 (人)	結構 (%)	較上月 增減 (人)	較上年同 月增減 (人)
農、林、漁、牧業		596	0.56	39	73
礦業及土石採取業		29	0.03	-39	-17
製造業		46,845	43.93	-81	6,550
民生工業		8,781	8.23	-941	-557
化學工業		6,192	5.81	493	1,009
金屬機械工業		15,130	14.19	-182	1,681
資訊電子工業		16,742	15.70	549	4,417
電力及燃氣供應業		302	0.28	150	79
用水供應及污染整治業		664	0.62	53	157
營建工程業		3,187	2.99	-249	-577
批發及零售業		11,055	10.37	244	-1,459
運輸及倉儲業		3,109	2.92	-1,050	-
住宿及餐飲業		17,221	16.15	4,790	2,866
出版影音及資通訊業		1,289	1.21	-503	222
金融及保險業		264	0.25	63	-157
不動產業		241	0.23	-117	-556
專業、科學及技術服務業		1,852	1.74	428	218
支援服務業		5,669	5.32	-168	-1,498
公共行政及國防；強制性社會安全		2,682	2.52	-1,309	1,854
教育業		1,832	1.72	36	109
醫療保健及社會工作服務業		7,343	6.89	457	1,712
藝術、娛樂及休閒服務業		1,192	1.12	198	210
其他服務業		1,268	1.19	-244	-562
未歸類		-	-	-	-34
總計		106,640	100.00	2,698	9,190

註：1.民生工業包括食品、飲料、菸草、紡織、成衣及服飾品、木竹製品、非金屬礦物製品、家具及其他製造業。2.化學工業包括皮革、毛皮及其製品；紙漿、紙及紙製品；印刷及資料儲存媒體複製；石油及煤製品；化學材料；化學製品；藥品；橡膠製品；塑膠製品製造業。3.金屬機械工業包括基本金屬、金屬製品、機械設備、汽車及其零件、其他運輸工具、產業用機械設備維修及安裝業。4.資訊電子工業包括電子零組件；電腦、電子產品及光學製品；電力設備製造業。詳見經濟部定義 <http://www.stat.gov.tw/public/Attachment/942814492071.pdf>。

資料來源：勞動部勞動力發展署，就業服務資訊整合系統。

以下針對五大求才行業的職缺變化趨勢整理如圖 28 所示，根據圖示資料可發現，製造業、住宿及餐飲業、醫療保健及社會工作服務業共 3 大行業，110 年 11 月求才人數持續較 109 年及 108 年同月增加，而批發及零售業、支援服務業共 2 大行業，110 年 11 月求才人數則較 109 年及 108 年同月減少。



資料來源：勞動部勞動力發展署，就業服務資訊整合系統。

圖 28 五大求才行業新登記職缺變化趨勢

6.求職者的特性與希望工作的職類

根據求職者之年齡層觀察，如表 17 所示，未滿 25 歲求職者為 1 萬 2,226 人（比重 21.1%），較上月減少 1,106 人，較上年同月則增加 3,383 人。25 至 44 歲求職者為 2 萬 6,253 人（比重 45.3%），較上月減少 328 人，較上年同月亦減少 869 人。45 至 64 歲求職者為 1 萬 7,700 人（比重 30.6%），較上月增加 35 人，較上年同月則減少 556 人。

表 17 110 年 11 月求職人數按年齡分

年齡	總計	未滿 20 歲	20~24	25~29	30~34	35~39	40~44	45~49	50~54	55~59	60~64	65 歲 以上
人數(人)	57,921	1,678	10,548	8,126	5,663	6,003	6,461	5,583	5,101	4,487	2,529	1,742
比重(%)	100.0	2.9	18.2	14.0	9.8	10.4	11.2	9.6	8.8	7.7	4.4	3.0

資料來源：勞動部勞動力發展署，就業服務資訊整合系統。

表 18 顯示各教育程度求職者希望工作的主要職類，其中研究所學歷者最希望工作的職類是專業人員（47.83%）、事務支援人員（16.86%）及技術員及助理專業人員（16.09%）；而大學及專科學歷者最希望的工作職類是事務支援人員，占比分別為 31.85% 及 32.47%，第二及第三順位則為專業人員、服務及銷售工作人員、技術員及助理專業人員。至於高職、國中及國小以下學歷者最主要希望的工作職類是基層技術工、勞力工及其他，占比為 28.67%；其他順位則包括服務及銷售工作人員、機械設備操作及組裝人員。

若進一步以職類別分類 4 位碼來看，如表 19 所示，事務秘書為高中(職)及以上程度者所希望的工作職類前 3 名之職類，尤其是大學及專科學歷的求職者，有 17.70% 左右求職者在相對競爭度較高(事務秘書)的有限職缺中尋職，由於期望工作職類別過於集中，可能造成高學歷青年尋職之職缺競爭度高，相對取得合適工作不易。

另外，製造勞力工之職缺亦列入高中(職)及以下程度者所希望的工作職類前 3 名中，尤其是國中及以下學歷的求職者中，有 16.37% 希望從事製造勞力工。

表 18 110 年 11 月各教育程度求職者希望工作主要職類 (1 位碼)

教育程度	名次 求職人數 (人) (較上月;較上年同月)	求職者希望工作的職類 (占該類求職者的比率)		
		第 1 名	第 2 名	第 3 名
研究所	2,622	專業人員	事務支援人員	技術員及助理專業人員
	(-117; +468)	47.83%	16.86%	16.09%
大學	22,848	事務支援人員	專業人員	技術員及助理專業人員
	(-1,196; +3,452)	31.85%	22.26%	16.91%
專科	6,385	事務支援人員	服務及銷售工作人員	技術員及助理專業人員
	(-162; -343)	32.47%	15.82%	14.11%
高職	14,967	基層技術工、勞力工及其他	服務及銷售工作人員	機械設備操作及組裝人員
	(+48; -566)	22.50%	22.21%	19.88%
高中	4,223	服務及銷售工作人員	基層技術工、勞力工及其他	機械設備操作及組裝人員
	(+232; -145)	24.37%	20.77%	18.21%
國中	5,037	基層技術工、勞力工及其他	機械設備操作及組裝人員	服務及銷售工作人員
	(-11; -327)	44.15%	21.00%	20.25%
國小以下	1,523	基層技術工、勞力工及其他	機械設備操作及組裝人員	服務及銷售工作人員
	(+5; +30)	59.95%	14.51%	14.12%
總計	57,921	事務支援人員	基層技術工、勞力工及其他	服務及銷售工作人員
	(-1,188; +2,534)	23.19%	16.44%	16.08%

註：「總計」包含若干無法歸類上述教育程度之其他求職者(316 人)。

資料來源：勞動部勞動力發展署，就業服務資訊整合系統。

表 19 110 年 11 月各教育程度求職者希望工作主要職類 (4 位碼)

教育程度	名次 求職人數 (人) (較上月;較上年同月)	求職者希望工作的職類 (占該類求職者的比率)		
		第 1 名	第 2 名	第 3 名
研究所	2,622	電子工程師	事務秘書	工業及生產工程師
	(-117 ; +468)	8.24%	7.63%	4.08%
大學	22,848	事務秘書	一般辦公室事務人員	未分類其他基層技術工及勞力工
	(-1,196 ; +3,452)	18.02%	4.90%	3.83%
專科	6,385	事務秘書	一般辦公室事務人員	照顧服務員
	(-162 ; -343)	16.52%	4.78%	4.54%
高職	14,967	製造勞力工	包裝及有關機械操作人員	事務秘書
	(+48 ; -566)	11.91%	9.51%	8.89%
高中	4,223	事務秘書	包裝及有關機械操作人員	製造勞力工
	(+232 ; -145)	9.64%	8.79%	8.00%
國中	5,037	製造勞力工	包裝及有關機械操作人員	環境清掃工
	(-11 ; -327)	17.63%	10.96%	8.56%
國小以下	1,523	環境清掃工	辦公室、旅館及類似場所清潔工及幫工	製造勞力工
	(+5 ; +30)	18.52%	16.22%	12.21%
總計	57,921	事務秘書	製造勞力工	包裝及有關機械操作人員
	(-1,188 ; +2,534)	12.53%	6.61%	5.47%

註：「總計」包含若干無法歸類上述教育程度之其他求職者(316 人)。

資料來源：勞動部勞動力發展署，就業服務資訊整合系統。

(三) 民間人力銀行求職求才概況

1. yes123 求職網之「疫情年跳槽風與企業招募潮調查」¹⁷

根據 yes123 求職網調查發現，有高達 91.1% 的上班族考慮在農曆年前換工作，比率不但多過去年的 88.8%，更續創 9 年新高。其中有 62.8% 已開始投遞履歷，正式尋找新工作。而年前想轉職的主因，包括：「薪水太少，很難過活」(54.9%)、「覺得現在的公司沒前景」(41.5%)、「沒有升遷、調部門的機會」(36.6%)，以及「太久沒有加薪」(35%)、「不喜歡現在的工作內容」(31.4%)。

此次調查亦顯示，年前轉職者平均希望能比原來工作加薪 8,409 元，現職公司必須平均加薪額度達 9,682 元，有意跳槽的求職者才願意留在原職，等於兩者落差 1,273 元，約高出 15%。

想在年前轉職的人當中，平均預估要投 10 封履歷表才能獲得一次面試機會、預估平均面試 8.4 家公司才有一次錄取機會，換算等於想找到一份新工作，可能得投遞 84 封履歷。

因此，88.6% 求職者自認遇到求職瓶頸，求職瓶頸主要在於「專業技能不足」(35.6%)、「相關工作經驗不出色」(33.9%)、「外語能力不佳」(29.1%)，以及「缺乏證照」(26.3%)、「履歷、自傳寫不出個人特色」(21.8%)。

而在企業招募方面，合計有高達 92.1% 的企業表示，在農曆年前有徵才計畫，高於去年的 88.3%、前年的 87.7%，是 7 年以來新高，僅次於 103 年的 93.7%；其中又分成：61.8% 屬於「單純填補員工離職後的空缺」；其餘 30.3% 才算是要「擴編」。對其餘沒有徵才計畫的，又有 1.1% 的公司指出，目前「人事凍結，遇缺不補」；還有 6.8% 的企業坦言，其實是「正在進行人事精簡」。

¹⁷ 資料來源：yes123 求職網，不等年終！九成一想跳槽 63%行動中！起薪破 37K 創新高！92% 企業年前徵才；https://www.yes123.com.tw/admin/white_paper/article.asp?id=20211123075607

平均來看，預計會釋出 10.2 個工作機會，也多於去年的 9.5 個；另外還有 72.2% 的公司透露，在年前徵才計畫當中，可以接受求職者「年後上班」。

同時企業開出的月薪條件，繼 104 年首度突破 3 萬大關後，今年平均值達 3 萬 7,179 元，比起去年的 3 萬 6,900 元，增加 279 元，漲幅為 0.8%，並續創 9 年新高。

2.104 人力銀行之「2021 企業年終及 2022 景氣調薪大調查」¹⁸

根據 104 人力銀行調查發現，93.8% 的企業預期 110 年會發年終，平均發 1.1 個月，與 106 年、108 年並列 8 年最低，不過，會發年終之企業比率達 93.8%，比 109 年略增 1.6%。

各產業表現，年終前三高依序為：金融業 1.84 個月，11 年 10 連霸、半導體業 1.57 個月、營建業 1.23 個月。住宿餐飲業受疫情衝擊呈現「雙慘」！24.7% 住宿餐飲業預期沒有年終，各產業比例最高，比去年增加 13.3 個百分點。75.3% 住宿餐飲業預期年終僅 0.5 個月，各產業最少。

調查亦發現，明年 47.7% 的企業將新增職缺（不含遞補現有職缺），平均員額新增 10%。產業前三名，67.1% 的半導體業將新增職缺、員額新增 12%，61.1% 的電腦及消費性電子製造業將新增職缺、員額新增 10%，58.8% 的軟體網路業將新增職缺、員額新增 15%。

¹⁸ 資料來源：104 人力銀行，企業預期 2021 年終 1.1 個月，2022 年平均調薪 3.1%；
https://corp.104.com.tw/archive/files/news/20211116_1.pdf

四、國際就業市場情勢分析

(一) 美國

1、美國就業市場趨勢

(1) 勞動力狀況

美國勞動力人數自 2014 年至 2019 年大致呈現增加趨勢，2020 年受疫情影響而下滑，近期已持續改善，2021 年 11 月勞動力人數為 1 億 6,209 萬 9 千人，較上月增加 23 萬 6 千人 (+0.15%)，較上年同月亦增加 163 萬 1 千人 (+1.02%)。非勞動力人數為 9,993 萬人，較上月減少 11 萬 5 千人 (-0.11%)，較上年同月亦減少 68 萬 7 千人 (-0.68%)。未經季節調整之勞參率為 61.9%，較上月上升 0.1 個百分點，較上年同月亦上升 0.4 個百分點；經季節調整之勞參率為 61.8%，較上月上升 0.2 個百分點，較上年同月亦上升 0.3 個百分點。

(2) 失業狀況

美國 2019 年平均失業人數已降為平均 600 萬 1 千人，2020 年 4 月受疫情影響而急遽暴增至 2,250 萬 4 千人，2021 年 11 月失業人數降為 630 萬 2 千人，較上月減少 59 萬 4 千人 (-8.61%)，較上年同月亦減少 396 萬 2 千人 (-38.60%)。未經季節調整之失業率為 3.9%，較上月下降 0.4 個百分點，較上年同月亦下降 2.5 個百分點；經季節調整之失業率為 4.2%，較上月下降 0.4 個百分點，較上年同月亦下降 2.5 個百分點。

(3) 就業狀況

2021 年 11 月就業人數為 1 億 5,579 萬 7 千人，較上月增加 83 萬 1 千人 (+0.54%)，較上年同月亦增加 559 萬 4 千人 (+3.72%)。美國 2020 年就業率受疫情影響大幅下降，2021

年 11 月就業率回升為 70.5%，較上月上升 0.4 個百分點，較上年同月亦上升 2.7 個百分點。

表 20 美國就業市場指標

單位：千人；%

年月別	16 歲以上民間人口	勞動力人數			非勞動力	就業率 (15-64 歲)	勞參率(16歲以上)		失業率	
		合計	就業人數	失業人數			季節調整	季節調整		
2019	259,175	163,539	157,538	6,001	95,636	71.4	63.1	63.1	3.7	3.7
2020	260,329	160,742	147,795	12,948	99,587	67.1	61.8	61.7	8.1	8.1
01	259,502	163,497	156,994	6,504	96,004	71.8	63.0	63.4	4.0	3.5
02	259,628	164,235	158,017	6,218	95,393	71.9	63.3	63.3	3.8	3.5
03	259,758	162,537	155,167	7,370	97,221	70.7	62.6	62.6	4.5	4.4
04	259,896	155,830	133,326	22,504	104,066	60.6	60.0	60.2	14.4	14.8
05	260,047	157,975	137,461	20,514	102,072	62.4	60.7	60.8	13.0	13.3
06	260,204	160,883	142,811	18,072	99,321	64.6	61.8	61.4	11.2	11.1
07	260,373	161,374	144,492	16,882	98,998	65.2	62.0	61.5	10.5	10.2
08	260,558	160,966	147,224	13,742	99,592	66.8	61.8	61.7	8.5	8.4
09	260,742	160,073	147,796	12,277	100,670	66.9	61.4	61.4	7.7	7.8
10	260,925	161,053	150,433	10,620	99,872	67.9	61.7	61.6	6.6	6.9
11	261,085	160,468	150,203	10,264	100,617	67.9	61.5	61.5	6.4	6.7
12	261,230	160,017	149,613	10,404	101,213	68.0	61.3	61.5	6.5	6.7
2021	261,382	161,159	152,294	8,865	100,223	69.2	61.7	61.6	5.5	5.5
01	260,851	159,234	148,383	10,851	101,618	68.2	61.0	61.4	6.8	6.3
02	260,918	160,008	149,522	10,486	100,910	68.4	61.3	61.4	6.6	6.2
03	261,003	160,397	150,493	9,905	100,606	68.6	61.5	61.5	6.2	6.0
04	261,103	160,379	151,160	9,220	100,723	68.6	61.4	61.7	5.7	6.1
05	261,210	160,607	151,778	8,829	100,603	68.9	61.5	61.6	5.5	5.8
06	261,338	162,167	152,283	9,883	99,172	68.9	62.1	61.6	6.1	5.9
07	261,469	162,817	153,596	9,221	98,653	69.6	62.3	61.7	5.7	5.4
08	261,611	161,788	153,232	8,556	99,823	69.6	61.8	61.7	5.3	5.2
09	261,766	161,392	154,026	7,366	100,373	69.9	61.7	61.6	4.6	4.8
10	261,908	161,863	154,966	6,896	100,045	70.1	61.8	61.6	4.3	4.6
11	262,029	162,099	155,797	6,302	99,930	70.5	61.9	61.8	3.9	4.2

註：

1. 根據美國勞工統計局的定義，美國勞動力人口為年齡 16 歲及以上。本報告所蒐集之國家地區除美國外，其餘國家勞動力人口為年齡 15 歲及以上。
2. 除失業率和勞參率同時列出季節性調整與非季節性調整資料之外，其餘指標皆為非季節性調整資料。
3. 就業率數據遵循經濟合作暨發展組織 (OECD) 之計算方式：「該年齡區間就業人數/相同年齡區間之民間人口」，以 15-64 歲之年齡區間進行計算。

資料來源：

1. 美國勞動統計局，Current Population Survey：<http://www.bls.gov/webapps/legacy/cpsatab1.htm>
2. 就業率數據引自 OECD Stat：<https://stats.oecd.org/index.aspx?queryid=36363>

2、美國勞動市場政策資訊

拜登總統提出基礎建設及社會福利計畫，可望帶動美國經濟強勁復甦，惟近期確診新增人數上升、晶片短缺與颶風造成衝擊，加上財政支持力度減弱、供應鏈瓶頸、通膨升溫等影響，致第3季經濟成長趨緩。

(1)各州擁有延長失業救濟決定權

因美國就業增長不如預期，拜登表示將分發更多救濟資金協助企業提高薪資，以吸引勞工求職；另允許州與地方政府申請疫情救濟撥款，以發送補助金予1.6萬家陷入困境之餐館及酒吧。

對於待業者提出警告，倘若無染疫風險（如：需照顧確診親屬）的情況，卻拒絕合適的工作邀請，將喪失領取失業救濟金的資格。

共和黨普遍認為聯邦政府提供額外失業補助過於優渥以及申領期限過長，會導致失業者無意願尋找工作，尤其是低薪勞工受到的影響更大；民主黨則認為造成就業減少的原因主要是民眾擔心染疫及家中幼童缺乏照顧等，拜登總統強調沒有證據顯示擴大失業補助會讓民眾失去返回職場的動力。

聯邦政府為因應COVID-19疫情衝擊提供擴大失業之補助措施，原訂於9月6日終止，鑑於勞工部9月3日公布之非農就業數據不如預期，白宮表示將延長補助與否之選擇權留給各州，若地方政府考慮擴大失業救濟補助，政府將從經濟刺激法案或其他來源提供資金，持續援助有需求的族群。

(2) 央行維持大規模貨幣寬鬆

美國聯準會(Fed)決議維持基準利率在 0% 至 0.25% 區間不變，直至委員會評估後達到最大程度就業，以及通膨超過 2% 之目標，並對美國經濟前景展望表示樂觀。

多數與會成員認為通膨風險偏向上方，主要是因為供應鏈干擾、勞工短缺問題，對於物價及薪資之影響恐較原預測更嚴重持久。聯準會宣布 11 月起每月縮減 150 億美元購債規模，包括公債 100 億美元、抵押貸款擔保證券(MBS)50 億美元，預計明年中全部結束購債；外界認為不宜低估明年升息的風險。

(3) 基礎建設與就業法案

拜登總統在 11 月 15 日簽署將近 1.2 兆美元的《基礎建設投資與就業法案》(Infrastructure Investment and Jobs Act)，希望透過修復國家道路橋樑，並加大投資寬頻網路、普及電動車、擴大寬頻網路覆蓋率等硬體設施來帶動美國經濟，進而創造美國各地的就業機會。

此項法案是美國 10 多年來最大的基礎建設投資，是「藍領重建美國的藍圖」，也是拜登總統上任後的重要政績，投資重點包括公路、橋樑等基礎建設 1,100 億美元、鐵路 660 億美元、電力網路與寬頻各 650 億美元、水管更新與用水處理 550 億美元、大眾運輸系統 390 億美元、機場 250 億美元、港口 170 億美元、電動車充電站與電動巴士各 75 億美元。

拜登總統提出基礎建設及社會福利計畫，美國經濟可望強勁復甦，惟疫苗接種停滯不前，增加經濟放緩隱憂。

(二) 日本

1、日本就業市場趨勢

(1) 勞動力狀況

2021 年 10 月勞動力人數為 6,842 萬人，較上月減少 30 萬人 (-0.44%)，較上年同月亦減少 68 萬人 (-0.98%)。非勞動力人數為 4,178 萬人，較上月增加 26 萬人 (+0.63%)，較上年同月亦增加 19 萬人 (+0.46%)。未經季節調整之勞參率為 62.1%，較上月下降 0.2 個百分點，較上年同月亦下降 0.3 個百分點；經季節調整之勞參率為 61.7%，較上月下降 0.3 個百分點，較上年同月亦下降 0.4 個百分點。

(2) 失業狀況

緊急事態宣言於 2021 年 9 月 30 日全面解除，失業情勢趨緩，10 月失業人數降為 183 萬人，較上月減少 9 萬人 (-4.69%)，較上年同月亦減少 32 萬人 (-14.88%)。未經季節調整之失業率為 2.7%，較上月下降 0.1 個百分點，較上年同月亦下降 0.4 個百分點；經季節調整之失業率為 2.7%，較上月下降 0.1 個百分點，較上年同月亦下降 0.4 個百分點。

(3) 就業狀況

2021 年 10 月就業人數為 6,659 萬人，較上月減少 20 萬人 (-0.30%)，較上年同月亦減少 35 萬人 (-0.52%)。2021 年 10 月就業率為 77.9%，較上月下降 0.1 個百分點，較上年同月則上升 0.8 個百分點。

表 21 日本就業市場指標

單位：萬人；%

年月別	15歲以上 民間人口	勞動力人數			非勞 動力	就業率 (15-64歲)	勞參率(15歲以上)		失業率	
		合計	就業 人數	失業 人數			季節 調整	失業率 季節 調整		
2019	11,092	6,886	6,725	162	4,197	77.8	62.1	62.1	2.4	2.4
2020	11,080	6,868	6,677	191	4,204	77.4	62.0	62.0	2.8	2.8
01	11,086	6,846	6,687	159	4,233	77.9	61.8	62.3	2.3	2.4
02	11,083	6,850	6,691	159	4,225	78.0	61.8	62.3	2.3	2.4
03	11,084	6,876	6,700	176	4,198	77.9	62.0	62.3	2.6	2.5
04	11,080	6,817	6,628	189	4,253	77.1	61.5	61.4	2.8	2.6
05	11,084	6,854	6,656	198	4,221	77.0	61.8	61.7	2.9	2.8
06	11,086	6,865	6,670	195	4,210	77.1	61.9	61.8	2.8	2.8
07	11,086	6,852	6,655	197	4,224	77.0	61.8	61.9	2.9	2.9
08	11,077	6,882	6,676	206	4,188	77.1	62.1	62.0	3.0	3.0
09	11,085	6,899	6,689	210	4,179	77.1	62.2	62.0	3.0	3.0
10	11,076	6,910	6,694	215	4,159	77.1	62.4	62.1	3.1	3.1
11	11,073	6,902	6,707	195	4,165	77.5	62.3	62.2	2.8	3.0
12	11,059	6,860	6,666	194	4,191	77.4	62.0	62.3	2.8	3.0
2021	11,047	6,866	6,669	196	4,173	77.8	62.2	62.2	2.9	2.8
01	11,065	6,834	6,637	197	4,225	77.5	61.8	62.3	2.9	2.9
02	11,054	6,840	6,646	194	4,206	77.6	61.9	62.4	2.8	2.9
03	11,048	6,837	6,649	188	4,203	77.8	61.9	62.1	2.7	2.6
04	11,045	6,866	6,657	209	4,170	77.8	62.2	62.2	3.0	2.8
05	11,058	6,879	6,667	211	4,171	77.6	62.3	62.1	3.1	3.0
06	11,050	6,898	6,692	206	4,142	77.8	62.5	62.3	3.0	2.9
07	11,046	6,902	6,711	191	4,136	78.1	62.5	62.5	2.8	2.8
08	11,040	6,886	6,693	193	4,147	78.0	62.4	62.2	2.8	2.8
09	11,033	6,872	6,679	192	4,152	78.0	62.3	62.0	2.8	2.8
10	11,030	6,842	6,659	183	4,178	77.9	62.1	61.7	2.7	2.7

註：

- 1.除失業率和勞參率同時列出季節性調整與非季節性調整資料之外，其餘指標皆為非季節性調整資料。
- 2.就業率數據遵循經濟合作暨發展組織（OECD）之計算方式。
- 3.日本未發布官方季調勞參率資料，本表係採用 OECD Stat 發布估算數據(季調勞動力÷季調民間人口)。

資料來源：

- 1.日本 e-Stat 官網：<http://www.e-stat.go.jp/SG1/estat/eStatTopPortalE.do>。
- 2.就業率、季調勞參率數據引自 OECD Stat：<https://data.oecd.org/emp/employment-rate.htm>

2、日本勞動市場政策資訊

日本近期疫情趨緩，新增感染人數持續下降，緊急事態宣言於 9 月 30 日全面解除，經濟已逐步走向復甦局面，惟疫情仍擾亂供應鏈，明顯影響工業生產、零售銷售與商品出口等經濟活動。自由民主黨籍的岸田文雄於 10 月 4 日就任第 100 任日本內閣總理大臣，上任後面臨眾多經濟及勞動挑戰。

(1)推動高齡者持續就業

為因應少子化與高齡化所引發的勞動力危機，日本政府於今年 4 月 1 日起實施《改正高年齡者僱傭安定法》，規定企業有義務以回聘等方式，僱用有意願工作之高齡員工直到 70 歲，為其創造穩定就業環境的，並預期有助緩解勞動力短缺問題，及減輕養老金支出財政負擔。

據日本政府 9 月公布資料，65 歲以上人口占總人口比率持續上升，高齡者就業率達 25.1% 也創下歷史新高，其中近 8 成為零散或兼職工作。

(2)上調全國平均最低時薪

日本中央最低工資審議會 7 月決定，2021 年全國平均最低工資將於 10 月上調 28 日圓，將目前平均最低時薪 902 日圓調至 930 日圓(約新臺幣 236 元)，是自 2002 年度以來最高漲幅(3.1%)，並已恢復至疫情前水平，各都道府縣皆可望超過 800 日圓，但與主要已開發國家相比，日本仍屬較低水準，需透過數位化等進一步提高生產效率。

(3)央行維持大規模貨幣寬鬆

日本央行於 10 月 27 日宣布：既定的超寬鬆利率政策與購債計畫不變，由於緊急事態 4 度拉長，針對企業資金調度援助將持

續實施，而有關氣候變遷對策之資金供應制度，詳細內容也已定案。

基準利率維持負 0.1%~0% 之 10 年期公債殖利率曲線定錨目標也維持不變，為達成殖利率之誘導目標，不會針對長期公債買進設定金額上限。

日本央行於 11 月 15 日再度強調，會關注疫情發展，如果有必要，會毫不遲疑推動更進一步的貨幣寬鬆，不過由於景氣復甦結構仍完整，預期到 2022 年上半年景氣應該大致上就能恢復到疫情發生前(2019 年)的水準。

(4)經濟安保政策

新任首相岸田文雄於 10 月 4 日組建的新內閣，設置負責經濟安全保障的閣僚職位，鑑於美中對立加深，「經濟安全保障」之核心為建構半導體供應鏈，除將與同盟國加強合作之外，並擬編制補充預算支援半導體製造商在日設廠。

基於日本產業受美中貿易戰中波及，近年中國在經濟領域發動的滲透戰略，已讓日本備感嚴重威脅，包括日本技術與數據流出，及日本開發的高科技遭中國軍事轉用等，岸田文雄另強調：「將推進確保戰略技術和物資、防止技術外流的措施」。

(5)經濟振興方案

為重建疫後經濟、提升供應鏈韌性與自主，日本政府 11 月 19 日宣布將推出史上最大規模之經濟振興方案(約 55.7 兆日圓)，內容包含發放紓困補助、推動振興國旅、補助企業在日本國內生產半導體之新設基金等。

(三) 南韓

1、南韓就業市場趨勢

(1) 勞動力狀況

2021 年 11 月勞動力人數為 2,852 萬 8 千人，與上月持平，較上年同月則增加 32 萬人 (+1.13%)。非勞動力人數為 1,665 萬 3 千人，較上月增加 3 萬 3 千人 (+0.20%)，較上年同月則減少 2 萬 2 千人 (-0.13%)。未經季節調整之勞參率為 63.1%，較上月下降 0.1 個百分點，較上年同月則上升 0.3 個百分點；經季節調整之勞參率為 62.8%，與上月持平，較上年同月則上升 0.1 個百分點。

(2) 失業狀況

由於南韓大學畢業季為 2 月，因此歷年失業人數主要集中於上半年，而後呈現逐月下降，2020 年起受疫情影響，失業人數增為平均 110 萬 8 千人，2021 年 11 月失業人數降為 73 萬 4 千人，較上月減少 5 萬 4 千人 (-6.85%)，較上年同月亦減少 23 萬 3 千人 (-24.10%)。未經季節調整之失業率為 2.6%，較上月下降 0.2 個百分點，較上年同月亦下降 0.8 個百分點；經季節調整之失業率為 3.1%，較上月下降 0.1 個百分點，較上年同月亦下降 1.1 個百分點。

(3) 就業狀況

2021 年 11 月就業人數為 2,779 萬 5 千人，較上月增加 5 萬 4 千人 (+0.19%)，較上年同月亦增加 55 萬 4 千人 (+2.03%)。就業率為 67.1%，較上月上升 0.1 個百分點，較上年同月亦上升 1.30 個百分點。

表 22 南韓的就業市場指標

單位：千人；%

年月別	15歲以上 民間人口	勞動力人數			非勞 動力	就業率 (15-64歲)	勞參率(15歲以上)		失業率	
		合計	就業 人數	失業 人數			季節 調整	季節 調整		
2019	44,504	28,186	27,123	1,064	16,318	66.8	63.3	63.3	3.8	3.8
2020	44,785	28,012	26,904	1,108	16,773	65.9	62.5	62.5	3.9	4.0
01	44,665	27,952	26,800	1,153	16,713	67.3	62.6	64.1	4.1	3.9
02	44,698	27,991	26,838	1,153	16,708	67.2	62.6	63.7	4.1	3.4
03	44,712	27,789	26,609	1,180	16,923	65.9	62.2	62.4	4.2	3.8
04	44,725	27,734	26,562	1,172	16,991	65.2	62.0	61.7	4.2	3.8
05	44,756	28,209	26,930	1,278	16,548	65.4	63.0	62.3	4.5	4.3
06	44,775	28,283	27,055	1,228	16,492	65.5	63.2	62.4	4.3	4.2
07	44,795	28,244	27,106	1,138	16,551	65.6	63.1	62.4	4.0	4.1
08	44,813	27,949	27,085	864	16,864	65.9	62.4	62.1	3.1	3.3
09	44,829	28,012	27,012	1,000	16,817	65.5	62.5	62.3	3.6	4.0
10	44,852	28,116	27,088	1,028	16,736	65.6	62.7	62.4	3.7	4.2
11	44,884	28,208	27,241	967	16,675	65.8	62.8	62.7	3.4	4.2
12	44,916	27,661	26,526	1,135	17,255	65.5	61.6	62.4	4.1	4.5
2021	45,068	28,313	27,271	1,043	16,756	66.4	62.8	62.7	3.7	3.6
01	44,968	27,388	25,818	1,570	17,580	65.2	60.9	62.3	5.7	5.4
02	44,987	27,718	26,365	1,353	17,269	65.8	61.6	62.6	4.9	4.0
03	45,007	28,138	26,923	1,215	16,869	66.1	62.5	62.7	4.3	3.9
04	45,027	28,361	27,214	1,147	16,667	66.2	63.0	62.7	4.0	3.7
05	45,049	28,698	27,550	1,148	16,351	66.4	63.7	63.0	4.0	3.8
06	45,068	28,730	27,637	1,093	16,339	66.5	63.7	63.0	3.8	3.7
07	45,090	28,568	27,648	920	16,522	66.6	63.4	62.7	3.2	3.3
08	45,104	28,346	27,603	744	16,758	66.9	62.8	62.5	2.6	2.8
09	45,124	28,439	27,683	756	16,685	67.0	63.0	62.7	2.7	3.0
10	45,148	28,528	27,741	788	16,620	67.0	63.2	62.8	2.8	3.2
11	45,181	28,528	27,795	734	16,653	67.1	63.1	62.8	2.6	3.1

註：

- 1.除失業率和勞參率同時列出季節性調整與非季節性調整資料之外，其餘指標皆為非季節性調整資料。
- 2.就業率數據遵循經濟合作暨發展組織（OECD）之計算方式。

資料來源：

1. Statistics Korea: <http://kostat.go.kr/portal/eng/index.action>
2. 就業率及季調勞動參與率數據引自 OECD Stat: <http://stats.oecd.org/index.aspx?queryid=36324>

2、南韓勞動市場政策資訊

國際貨幣基金(IMF)10月預測，韓國今年及明年經濟成長率分別為4.3%及3.3%；而IHS Markit預測，韓國今年及明年經濟成長率分別為4.04%及2.96%。然韓國11月17日單日新增近3,200例病例，為疫情以來第二高，首都圈ICU收治率達7成，60歲以上族群分別占危重症及死亡病例的82%及97%，另外，韓國即將於2022年舉行總統選舉，預期再次對經濟及勞動市場造成影響。

(1)發布「加強公立就業服務措施」

- 目的：加強就服中心之招聘及就業支持服務，連結招聘企業與失業者，並支持私部門就業復甦。
- 5大重點內容：
 - 強化客製化招聘及就服：主動發現招聘困難之企業，根據招聘企業與求職者之條件與特點，提供定制的招聘支持服務。
 - 建立遠端數位化就服體系：建置線上一站式全天候24小時就服中心，俾利民眾隨時隨地申請或運用各項服務。
 - 擴大弱勢族群就業網：提高弱勢族群初次與二度就業等支持服務內容質量。
 - 加強並擴大公立與私營就服基礎設施：增加就業諮詢專人及服務據點，並擴大就服提供者與輔導員之教育訓練。
 - 持續提供特殊支持給受 COVID-19 疫情影響之企業與失業者。

(2)實施自營作業者就業保險

- 目的：擴大就業保險涵蓋範圍，確保所有就業者皆享有就保福利，促使自營作業者無須擔心失業問題。
- 12 類從業者將受惠：保險代理人、補教課程指導員、補教教師、包裹遞送員、貸款推銷員、信用卡推銷員、逐戶推銷員、逐戶設備租賃審查員、家電配送員、課後輔導員（中小學生）、施工機械工、貨(櫃)車車主等，自 2021 年 7 月 1 日起享有就業促進津貼及生育補助。

(3)通過「國民終身職能發展支持措施」

- 目的：因應瞬息萬變之產業結構及勞動市場環境，透過重建職能培訓體系，讓全體國民於工作及求職上均能受到保障。
- 重點內容：
 - 擴大國民終身職能發展機會：擴大「全國明日學習卡」領取對象；針對培訓量能不足的中小企業發行「企業職能培訓卡」，確保中小企業員工也能獲得培訓機會；建立線上跨部會職能培訓資訊及建議課程平台。
 - 因應培訓需求建置培訓系統：提高年輕求職者及在職者之數位與新技術能力；推動虛擬培訓。
 - 以自主性及績效為基礎進行培訓規定改革：針對數位與新技術擴大適用相關培訓規定，例如：K-Digital Training；放寬雇主培訓申請條件並增加企業自主性；鼓勵民營培訓機構提高培訓品質。

(4) 中小企業員工福利改善計畫

- 目的：促進大企業與中小企業雙贏合作模式，並實際增加中小企業員工收入，縮小企業間福利差距，重獲產業競爭力。
- 運作機制：
 - 韓國政府自 2016 年起推動「聯合勞動福利基金(Joint Labor Welfare Fund)」，允許 2 個或 2 個以上雇主共同集資，克服企業內部勞動福利問題。
 - 5 年來已提供 1,981 家中小企業之 19 萬名員工 202 億韓元(約新臺幣 4.8 億元)；韓國政府宣布明年將提供 250 億韓元(約新臺幣 6 億元)給 174 個聯合勞動福利基金，預期將有 1,106 家中小企業之 18 萬名員工受惠。

(四) 歐盟¹⁹

1、歐盟就業市場趨勢

(1) 勞動力狀況

2021 年第 2 季勞動力人數為 2 億 1,309 萬 2 千人，較上季增加 93 萬 8 千人 (+0.44%)，較上年同季亦增加 422 萬 3 千人 (+2.02%)。2021 年第 2 季非勞動力人數為 1 億 6,070 萬 3 千人，較上季減少 78 萬 3 千人 (-0.48%)，較上年同季亦減少 414 萬 3 千人 (-2.51%)。2021 年第 2 季未經季節調整之勞參率為 57.1%，較上季上升 0.6 個百分點，較上年同季亦上升 1.2 個百分點。經季節調整之勞參率為 57.0%，較上季上升 0.2 個百分點，較上年同季亦上升 1.1 個百分點。

(2) 失業狀況

2021 年第 2 季失業人數為 1,519 萬 9 千人，較上季減少 38 萬 3 千人 (-2.46%)，較上年同季則增加 108 萬 9 千人 (+7.72%)。2021 年第 2 季未經季節調整之失業率為 7.2%，較上季下降 0.5 個百分點，較上年同季則上升 0.4 個百分點。經季節調整之失業率為 7.3%，較上季下降 0.2 個百分點，較上年同季則上升 0.4 個百分點。

(3) 就業狀況

2021 年第 2 季就業人數為 1 億 9,789 萬 3 千人，受疫情影響較上季增加 132 萬 1 千人 (+0.67%)，較上年同季亦增加 313 萬 4 千人 (+1.61%)。2021 年第 2 季就業率為 68.0%，較上季上升 0.3 個百分點，較上年同季亦上升 1.2 個百分點。

¹⁹ 歐盟共有 27 個會員國家，依照加入的時間排列，分別為法國、義大利、荷蘭、比利時、盧森堡、德國、愛爾蘭、丹麥、英國、希臘、葡萄牙、西班牙、奧地利、芬蘭、瑞典、波蘭、拉脫維亞、立陶宛、愛沙尼亞、匈牙利、捷克、斯洛伐克、斯洛維尼亞、馬爾他、賽普勒斯、保加利亞、羅馬尼亞、克羅埃西亞。英國於 2020 年 1 月 31 日正式退出歐盟。

表 23 歐盟就業市場指標

單位：千人；%

年季別	15歲以上 民間人口	勞動力人數			非勞 動力	就業率 (15-64歲)	勞參率(15歲以上)		失業率	
		合計	就業 人數	失業 人數			季節 調整	失業率 季節 調整		
2019	373,263	214,285	199,918	14,367	158,977	68.4	57.4	57.4	6.8	6.7
Q1	373,189	214,160	199,384	14,775	159,029	68.2	57.1	57.4	7.3	6.9
Q2	373,058	214,101	199,765	14,336	158,957	68.4	57.4	57.4	6.6	6.7
Q3	373,297	214,105	199,834	14,270	159,192	68.5	57.5	57.4	6.5	6.6
Q4	373,507	214,777	200,689	14,088	158,730	68.6	57.5	57.5	6.6	6.6
2020	373,755	212,141	197,154	14,987	161,614	67.6	56.8	56.8	7.1	7.1
Q1	373,857	213,999	200,064	13,935	159,858	68.5	57.0	57.2	6.8	6.5
Q2	373,714	208,869	194,759	14,110	164,846	66.8	55.9	55.9	6.8	6.9
Q3	373,553	212,757	196,234	16,523	160,796	67.5	57.1	57.0	7.6	7.7
Q4	373,895	212,939	197,558	15,380	160,957	67.8	57.0	57.0	7.3	7.4
2021	373,717	212,623	197,232	15,390	161,094	67.9	56.8	56.9	7.5	7.4
Q1	373,639	212,154	196,572	15,582	161,486	67.7	56.5	56.8	7.7	7.5
Q2	373,795	213,092	197,893	15,199	160,703	68.0	57.1	57.0	7.2	7.3
Q3

註：1.除失業率和勞參率同時列出季節性調整與非季節性資料之外，其餘指標皆為非季節性調整資料。
 2.就業率數據遵循經濟合作暨發展組織（OECD）之計算方式：「該年齡區間就業人數/相同年齡區間之民間人口」，以15-64歲之年齡區間進行計算。
 3.本表格中「...」符號，係指尚未發布相關數據。

資料來源：1.<http://ec.europa.eu/eurostat>。

2.就業率數據引自 OECD.Stat，<http://stats.oecd.org/index.aspx?queryid=36324>

3.勞參率數據引自 <https://tradingeconomics.com/european-union/labor-force-participation-rate>

2、歐盟勞動市場政策資訊

歐洲會員國疫苗接種及經濟重啟持續，加上歐盟維持政策利率於極低水準，各國GDP反彈力度優於預期，歐盟執委會11月「秋季經濟預測報告」指出，第3季經濟活動明顯回溫，勞動力市場也逐步好轉，預估歐元區今年經濟成長率為5.0%，失業率為7.9%。惟近期變種病毒蔓延，加以受供應鏈瓶頸抑制及原物料短缺，零售銷售及工業生產等增幅明顯趨緩，致使歐元區勞動市場仍未完全恢復。

(1) 歐元經濟振興基金

歐盟規模 7,500 億歐元之下世代歐盟復甦基金(NGEU)於本年 7 月正式運作，主要是重振歐盟各國的經濟，同時也應面新時代的挑戰，例如氣候與數字轉型。這是首次以歐盟的名義舉債，其中 3,900 億將會對於成員國的直接金錢援助，成員國需要向歐盟提交企劃。

法國於本年 4 月底向 NGEU 基金提交 1,000 億歐元經濟振興計畫，並於 5 月投入 300 億歐元。法國今年第 1 季經濟成長率達 0.4%，為歐洲地區最高，顯示計畫已見成效。

歐盟執委會 11 月表示，2022 年是歐洲國家從危機轉向復甦的一年，特別是透過歐洲復甦基金的資金協助。執委會預計，各國政府會在明年使用復甦基金撥款的 40%，總計約 3380 億歐元。要成功實現此一目標，被視為歐盟和各國未來一年的最大挑戰。

但執委會也指出，財政支援的措施應該也要考慮到各國的公共債務水準，例如義大利的債務已經達 GDP 的 160%，應限制政府的經常性支出。

(2) 打造歐洲供應鏈

歐盟委員會 9 月宣布推出「歐洲晶片法案」(European Chips Act)，以建立先進晶片生態系統為目標，並確保歐盟擁有自主之半導體供應鏈以擺脫對亞洲、美國之高度依賴。

另外，為降低對中國稀土的依賴，並掌握電動車、風力發電機和智慧手機的關鍵原料與技術，歐洲原物料聯盟 (European Raw Materials Alliance, ERMA) 10 月宣布以補貼、配額等優惠措施，吸引各國政府、製造商共同打造歐洲稀土供應鏈，支持歐洲地區稀土開採和加工作業。

(3) ECB 持續釋出寬鬆政策立場

本年 10 月通膨率攀升至 4.0% 之 10 年新高，歐洲央行 (ECB) 指出，通膨率加速成長主要反映能源價格上漲與生產原料及設備短缺造成之成本壓力。

歐洲央行認為升息有可能會加劇不平等，11 月仍決議維持聯邦資金利率目標區間於 0%~0.25% 不變，且已透過利率前瞻指引明確表達升息前必須滿足條件，雖然現階段通膨激增，但由於中期通膨前景仍受壓抑，因此明年也不太可能滿足升息條件，故明年升息可能性非常小。

惟歐盟委員會 11 月預估，明年歐元區 CPI 將上漲 2.2%，高於歐洲央行 2% 的目標，鑒於歐洲經濟及通貨膨脹升溫，加上歐元區國家通膨率差距創歐債危機以來最大，歐洲各國央行對通膨及央行利率的看法已有明顯分歧，ECB 寬鬆政策再添複雜性。

(4) ECB 緊急抗疫購債計劃

歐洲央行 11 月宣布，每月 200 億歐元資產購買計畫 (APP) 與總規模 1.85 兆歐元之「流行病緊急資產收購計畫 (PEPP)」維持不

變，惟應該逐步調整計畫，未來 PEPP 的淨購債速度將略低於前兩季，然仍將持續購債至少到明年 3 月底，或 ECB 判斷疫情危機結束為止，且 PEPP 的到期債券本金再投資至少持續到 2023 年底。總裁指出，為避免陷入資產負債表規模萎縮及金融環境趨緊的惡性循環，來自政策面的支持仍有其必要性。

(5) 歐盟成員國致力控制疫情持續爆發

近期歐洲疫情出現升溫現象，雖然因為疫苗注射率提高，使住院的重症病例大幅減少，但未能打疫苗的幼童確診人數卻提高。德國 10 月 22 日呼籲各聯邦政府不要鬆綁防疫限制，並建議讓老人及高染疫風險族群施打第 3 劑疫苗。

荷蘭 11 月 13 日重啟部分封城令後，當局祭出至少 3 週防疫限制，並計劃禁止未接種疫苗的民眾進入咖啡廳和酒吧，因此發生反防疫示威。國際貨幣基金組織 (IMF) 11 月 18 日認為荷蘭已安然渡過疫情引發的經濟危機，惟應加大投資，亦重申早先關於增加教育和研究支出，以及改革勞動力市場和養老金制度的建議。

奧地利政府宣布 11 月 22 日起重新實施第 4 次全國性封城，且強制明年 2 月 1 日前全國皆須接種疫苗，為全球罕見。根據奧國就業中心 (AMS) 預估，原先今年 10 月底縮短工時者已降至約 3 萬 6,000 人，然此次封鎖恐將使再度暴增逾 30 萬人，更可能導致上萬人失業。AMS 主席認為，此次對經濟衝擊程度將小於前幾次封城，若奧國政府於封鎖 3 週後解封，就業市場則可望於在幾週內迅速復甦。

歐盟執委會 11 月底建議，將完整接種疫苗 (fully vaccinated) 的證明有效期限訂為 9 個月，而明年夏季起，如果歐盟各國人民想去其他歐盟國家旅行，就必須施打「追加劑」。施打追加劑的

民眾，疫苗證書效期會自動延長。換言之，完整接種的定義屆時將改為打完 3 劑疫苗。

(五) 經濟合作暨發展組織 (OECD)

1、OECD 就業市場趨勢

(1) 勞動力狀況

2021 年第 1 季勞動力人數為 6 億 5,781 萬 7 千人，較上季減少 393 萬 6 千人 (-0.59%)，較上年同季亦減少 781 萬 5 千人 (-1.17%)。2021 年第 1 季非勞動力人數為 4 億 5,114 萬 2 千人，較上季增加 342 萬 1 千人 (+0.76%)，較上年同季亦增加 1,318 萬 7 千人 (+3.01%)。2021 年第 1 季未經季節調整之勞參率為 59.6%，與上季持平，與上年同季則下降 1.0 個百分點。經季節調整之勞參率為 59.3%，與上季下降 0.3 個百分點，與上年同季亦下降 1.0 個百分點。

(2) 失業狀況

2021 年第 1 季失業人數為 4,418 萬 6 千人，較上季減少 151 萬 9 千人 (-3.32%)，較上年同季則增加 818 萬 3 千人 (+22.73%)。2021 年第 1 季未經季節調整之失業率為 7.0%，較上季上升 0.3 個百分點，與上年同季亦上升 1.3 個百分點。經季節調整之失業率為 6.7%，與上季下降 0.3 個百分點，較上年同季上升 1.3 個百分點。

(3) 就業狀況

2021 年第 1 季就業人數為 6 億 1,186 萬 5 千人，較上季減少 547 萬人 (-0.89%)，較上年同季亦減少 1,615 萬 5 千人 (-2.57%)。2021 年第 2 季就業率為 67.4%，較上季上升 0.5 個百分點，較上年同季亦上升 3.9 個百分點。

表 24 OECD 整體就業市場指標

單位：千人；%

年季別	15歲以上民間人口	勞動力人數			非勞動力	就業率 (15-64歲)	勞參率(15歲以上)		失業率	
		合計	就業人數	失業人數			季節調整	季節調整		
2019	1,097,808	669,068	632,872	36,194	430,705	68.7	60.8	60.9	5.4	5.4
Q1	1,092,939	663,831	625,166	36,955	433,032	68.6	60.8	60.7	5.8	5.5
Q2	1,094,382	668,268	632,849	36,171	430,052	68.7	60.8	61.1	5.3	5.4
Q3	1,100,879	671,907	635,754	36,077	428,972	68.8	60.8	61.0	5.4	5.4
Q4	1,103,030	672,267	637,719	35,571	430,764	68.9	60.9	60.9	5.1	5.3
2020	1,106,253	656,294	609,539	46,770	449,958	66.1	59.3	59.3	7.2	7.2
Q1	1,103,587	665,632	628,020	36,003	437,955	68.6	60.6	60.3	5.7	5.4
Q2	1,104,757	639,167	585,012	54,782	465,590	63.5	57.8	57.9	8.5	8.6
Q3	1,107,192	658,625	607,790	50,591	448,567	65.7	59.3	59.5	7.7	7.7
Q4	1,109,474	661,753	617,335	45,705	447,721	66.7	59.6	59.6	6.7	7.0
2021	1,108,959	657,817	611,865	44,186	451,142	67.1	59.6	59.3	6.5	6.4
Q1	1,108,959	657,817	611,865	44,186	451,142	66.9	59.6	59.3	7.0	6.7
Q2	67.4	6.4	6.5
Q3

註：1.除失業率和勞參率同時列出季節性調整與非季節性資料外，其餘指標皆為非季節性調整。

2.就業率數據遵循經濟合作暨發展組織（OECD）之計算方式：「該年齡區間就業人數/相同年齡區間之民間人口」，以15-64歲之年齡區間進行計算。

3.哥倫比亞於2020年4月獲邀加入OECD。

4.本表格中「...」符號，係指尚未發布相關數據。

資料來源：OECD.Stat，<http://stats.oecd.org/index.aspx?queryid=36324>

2、OECD 經濟展望報告

經濟合作暨發展組織(OECD)9月發布經濟展望報告²⁰指出，隨著全球疫苗接種進程繼續推進、經濟活動逐步恢復，預計今明兩年全球經濟將分別增長5.7%和4.5%。

OECD指出，全球國內生產毛額(GDP)已超越疫情前水準，惟許多國家仍存在產出及就業差距，尤其是疫苗接種率低之新興市場及開發中經濟體。

OECD表示，全球經濟復甦預期將持續，惟仍有不均衡情形。該組織將本年全球經濟成長預測下調0.1個百分點至5.7%，並將明(2022)年全球經濟成長預測自前次預測之4.4%上調至4.5%，另指出在歐洲強勁反彈、美國明年可能推出額外財政支助措施及較低的家庭儲蓄支持下，先進經濟體的成長預期將增加。報告亦指出，各經濟體在疫情爆發前優劣勢不同、疫情期間應對措施不同，導致全球經濟復甦仍不平衡。

報告呼籲，為使全球經濟復甦走上正軌，必須付出更強有力的國際努力，為低收入國家提供所需資源，以推動疫苗接種。「這既是為了他們的利益，也是為了全球利益。」

²⁰ <https://www.oecd.org/economic-outlook/>

(六) 國際勞工組織 (ILO) 勞動市場政策資訊

1、全球仍有超過 40 億人缺乏任何社會保護²¹

國際勞工組織 2021 年 9 月 1 日發布《2020-22 年世界社會保護報告：處於十字路口的社會保護—追求更美好的未來》(World Social Protection Report 2020–22: Social protection at the crossroads – in pursuit of a better future) 指出，由於疫情蔓延，加劇了高收入和低收入國家間的差距，從而無法負擔全人類急需的應得社會保護，特別是在老年、失業、疾病、殘疾、工傷、生育、失去主要收入以及有子女的家庭。

根據國際勞工組織的估計，全球人口中只有 47% 得到至少一項社會保護福利的有效覆蓋，而其餘 41 億人 (53% 的人口) 根本無法從其國家社會保護體系中獲得收入保障。

政府在社會保護方面的支出也有很大差異。平均而言，各國將其國內生產總值(GDP)的 12.8% 用於健康之外的社會保護，但高收入國家在社會保護上的支出占其 GDP 的 16.4%，而低收入國家僅占其 GDP 的 1.1%。

在社會保護方面存在嚴重的地區不平等。歐洲和中亞的覆蓋率最高，84% 的人至少享有一項福利。美洲也高於全球平均水平，為 64.3%。亞洲和太平洋地區為 44%、阿拉伯國家為 40%，非洲僅有 17.4%。

報告亦指出，自疫情發生以來，確保所有人至少享有最低社會保護所需的資金缺口增加了約 30%。為了至少保證基本的社會保護覆蓋，低收入國家需要每年額外投資 779 億美元，中低收入國家每

21

https://www.ilo.org/wcmsp5/groups/public/@dgreports/@dcomm/@publ/documents/publication/wcms_817572.pdf

年需要額外投資 3,629 億美元，中高收入國家需要額外投資 7,508 億美元。這分別相當於其國內生產總值的 15.9%、5.1%和 3.1%。

國際勞工組織指出，社會保護是一種重要工具，各國在疫情危機應對措施中支付了大量公共支出，目前正在大力推動財政整頓，若因此削減社會保護將造成嚴重破壞。

2、疫情衝擊全球就業市場的嚴重程度遠超預估²²

國際勞工組織 2021 年 10 月 27 日發布《COVID-19 和勞動世界》(COVID-19 and the world of work) 第 8 版報告，該報告概述各國在疫後 18 個月如何應對復甦，並按地區分析疫苗接種率對勞動力市場的影響，以及 COVID-19 危機對生產力和企業的扭曲。

報告顯示，2021 年第 3 季，高收入國家的總工作時間比 2019 年第 4 季減少了 3.6%。相比之下，低收入國家和中低收入國家分別減少了 5.7%和 7.3%。

從不同區域觀察，與疫情前的水準相比，歐洲和中亞的工作時間損失最小 (2.5%)。其次是亞太地區的 4.6%，而非洲、美洲和阿拉伯國家的降幅分別為 5.6%、5.4%和 6.5%。而這種巨大差距在很大程度上是由於疫苗接種和財政刺激計畫的重大差異造成的。

(1)疫苗接種和財政刺激的影響

依據推估資料顯示，2021 年第 2 季時，每 14 人完整接種疫苗，全球勞動力市場就會增加 1 個全職工作崗位。這在很大程度上推動了經濟復甦。

若全球沒有進行任何疫苗接種，2021 年第 2 季的工時損失將高達 6.0%，而不是現在的 4.8%。

²² https://www.ilo.org/global/topics/coronavirus/impacts-and-responses/WCMS_824092/lang--en/index.htm

然而，疫苗接種的高度不均衡意味著，疫苗對高收入國家的正面影響最大，對中低收入國家可忽略不計，對低收入國家幾乎為零。

國際勞工組織估計，如果低收入國家能夠更加公平地獲得疫苗，其工作時間的恢復將在 1 季多的時間內趕上較富裕的經濟體。通過加強全球疫苗團結，可以迅速有效地解決這些不平衡問題。

報告同時指出，財政刺激方案仍然是影響復甦的另一關鍵因素。然而，財政刺激的差距在很大程度上仍未得到解決，全球約 86% 的刺激措施都集中在高收入國家。估計顯示，與 2019 年第 4 季相比，財政刺激平均每增加年度 GDP 的 1%，年度工作時間將增加 0.3 個百分點。

(2)對生產力和企業的打擊

報告顯示，疫情也對生產力、工人和企業造成影響，導致了更大的不平等。發達國家和發展中國家間的實際勞動生產力之比預計將從 17.5:1 擴大到 18:1，創下 2005 年以來的最高紀錄。

國際勞工組織表示，勞動力市場目前復甦停滯不前，出現重大下行風險，發達經濟體和發展中經濟體間存在巨大差異。令人震驚的是，疫苗分配不均和財政能力不足正在進一步推動這些趨勢，兩者都亟需盡快解決。呼籲各國應實現包容性、可持續和有韌性的以人為本。

(七) 國際就業市場掃瞄

表 25 各國人力資源與就業市場情勢重要指標

單位：%

期別	我國					美國			日本		
	就業率	失業率		勞參率		就業率	失業率	勞參率	就業率	失業率	勞參率
		季節調整	季節調整	季節調整	季節調整						
108年(2019)	68.90	3.73	3.73	59.17	59.17	71.4	3.7	63.1	77.8	2.3	62.1
109年(2020)	69.49	3.85	3.85	59.14	59.14	67.1	8.1	61.8	77.4	2.8	62.0
1月	69.38	3.64	3.72	59.21	59.20	71.8	3.5	63.0	77.9	2.4	61.8
2月	69.35	3.70	3.72	59.16	59.20	71.9	3.5	63.3	78.0	2.4	61.8
3月	69.36	3.72	3.77	59.11	59.19	70.7	4.4	62.6	77.9	2.5	62.0
4月	69.14	4.03	4.10	59.06	59.16	60.6	14.8	60.0	77.1	2.6	61.5
5月	69.16	4.07	4.13	59.06	59.17	62.4	13.3	60.7	77.0	2.8	61.8
6月	69.31	3.96	3.95	59.07	59.13	64.6	11.1	61.8	77.1	2.8	61.9
7月	69.45	4.00	3.89	59.20	59.12	65.2	10.2	62.0	77.0	2.9	61.8
8月	69.56	3.99	3.83	59.23	59.06	66.8	8.4	61.8	77.1	3.0	62.1
9月	69.61	3.83	3.78	59.12	59.09	66.9	7.8	61.4	77.1	3.0	62.2
10月	69.72	3.80	3.76	59.13	59.09	67.9	6.9	61.7	77.1	3.1	62.4
11月	69.85	3.75	3.76	59.15	59.10	67.9	6.7	61.5	77.5	3.0	62.3
12月	69.94	3.68	3.75	59.14	59.11	68.0	6.7	61.3	77.4	3.0	62.0
110年(2021)	69.94	3.98	3.98	59.01	59.02	69.2	5.5	61.7	77.8	2.8	62.2
1月	70.03	3.66	3.75	59.14	59.14	68.2	6.3	61.0	77.5	2.9	61.8
2月	70.02	3.70	3.73	59.11	59.14	68.4	6.2	61.3	77.6	2.9	61.9
3月	70.15	3.67	3.72	59.14	59.20	68.6	6.0	61.5	77.8	2.6	61.9
4月	70.24	3.64	3.71	59.15	59.23	68.6	6.1	61.4	77.8	2.8	62.2
5月	69.57	4.11	4.15	58.82	58.93	68.9	5.8	61.5	77.6	3.0	62.3
6月	69.06	4.80	4.76	58.76	58.84	68.9	5.9	62.1	77.8	2.9	62.5
7月	69.49	4.53	4.36	58.95	58.88	69.6	5.4	62.3	78.1	2.8	62.5
8月	69.80	4.24	4.08	58.98	58.84	69.6	5.2	61.8	78.0	2.8	62.4
9月	70.04	3.96	3.92	58.93	58.93	69.9	4.8	61.7	78.0	2.8	62.3
10月	70.32	3.83	3.84	59.02	59.00	70.1	4.6	61.8	77.9	2.7	62.1
11月	70.61	3.66	3.71	59.11	59.06	70.5	4.2	61.9
較上月變動	(0.29)	(-0.17)	(-0.13)	(0.09)	(0.06)	(0.4)	(-0.4)	(0.1)	(-0.1)	(-0.1)	(-0.2)
較上年同月變動	(0.76)	(-0.09)	(-0.05)	(-0.04)	(-0.03)	(2.6)	(-2.5)	(0.4)	(0.8)	(-0.4)	(-0.3)

註：1.根據美國勞工統計局的定義，美國勞動力人口為年齡16歲及以上。其餘國家勞動力人口為年齡15歲及以上。

2.各國失業率=各國失業人數÷各國勞動力人口；數據經季節調整。

3.各國勞參率=各國勞動力人口÷各國15歲（美國為16歲）以上民間人口；數據未經季節調整。

4.各國就業率=就業人數÷15-64歲之民間人口；除我國外，餘為季節調整。

5.OECD及歐盟為年及季資料。

6.本表括號（）內數字係指增減百分點。

7.本表格中「…」符號，係指尚未發布相關數據。

表 25 各國人力資源與就業市場情勢重要指標 (續)

單位：%

期別	南韓			OECD ^(37 個成員)			歐盟 ^(27 個國家)		
	就業率	失業率	勞參率	就業率	失業率	勞參率	就業率	失業率	勞參率
108 年(2019)	66.8	3.8	63.3	68.7	5.4	60.8	68.4	6.7	57.5
109 年(2020)	65.9	4.0	62.6	66.1	7.2	59.3	67.6	7.1	56.8
1 月	67.3	3.9	62.6	-	-	-	-	-	-
2 月	67.2	3.4	62.6	-	-	-	-	-	-
3 月	65.9	3.8	62.2	68.6	5.4	60.6	68.5	6.5	57.0
4 月	65.2	3.8	62.0	-	-	-	-	-	-
5 月	65.4	4.3	63.0	-	-	-	-	-	-
6 月	65.5	4.2	63.2	63.5	8.6	57.8	66.8	6.9	55.9
7 月	65.6	4.1	63.1	-	-	-	-	-	-
8 月	65.9	3.3	62.4	-	-	-	-	-	-
9 月	65.5	4.0	62.5	65.7	7.7	59.3	67.5	7.7	57.1
10 月	65.6	4.2	62.7	-	-	-	-	-	-
11 月	65.8	4.2	62.8	-	-	-	-	-	-
12 月	65.5	4.5	61.6	66.7	7.0	59.6	67.8	7.4	57.0
110 年(2021)	66.4	3.6	62.8	67.1	6.6	59.6	67.9	7.4	56.8
1 月	65.2	5.4	60.9	-	-	-	-	-	-
2 月	65.8	4.0	61.6	-	-	-	-	-	-
3 月	66.1	3.9	62.5	66.9	6.7	59.6	67.7	7.5	56.5
4 月	66.2	3.7	63.0	-	-	-	-	-	-
5 月	66.4	3.8	63.7	-	-	-	-	-	-
6 月	66.5	3.7	63.7	67.4	6.5	...	68.0	7.3	57.1
7 月	66.6	3.3	63.4	-	-	-	-	-	-
8 月	66.9	2.8	62.8	-	-	-	-	-	-
9 月	67.0	3.0	63.0
10 月	67.0	3.2	63.2	-	-	-	-	-	-
11 月	67.1	3.1	63.1	-	-	-	-	-	-
較上月(季)變動	(0.1)	(-0.1)	(-0.1)	(0.5)	(-0.2)	(0.0)	(0.3)	(-0.2)	(0.6)
較上年同月(季)變動	(1.3)	(-1.1)	(0.3)	(3.9)	(-2.1)	(-1.0)	(1.2)	(0.4)	(1.2)

資料來源：1.我國：由本報告依據行政院主計總處人力資源統計資料計算之。

2.美國：美國勞動統計局，<http://www.bls.gov/webapps/legacy/cpsatab1.htm>

3.日本：日本總務省統計局，<http://www.stat.go.jp/data/roudou/index2.htm#kekka>

4.南韓：Statistcs Korea，<http://kostat.go.kr/portal/eng/index.action>

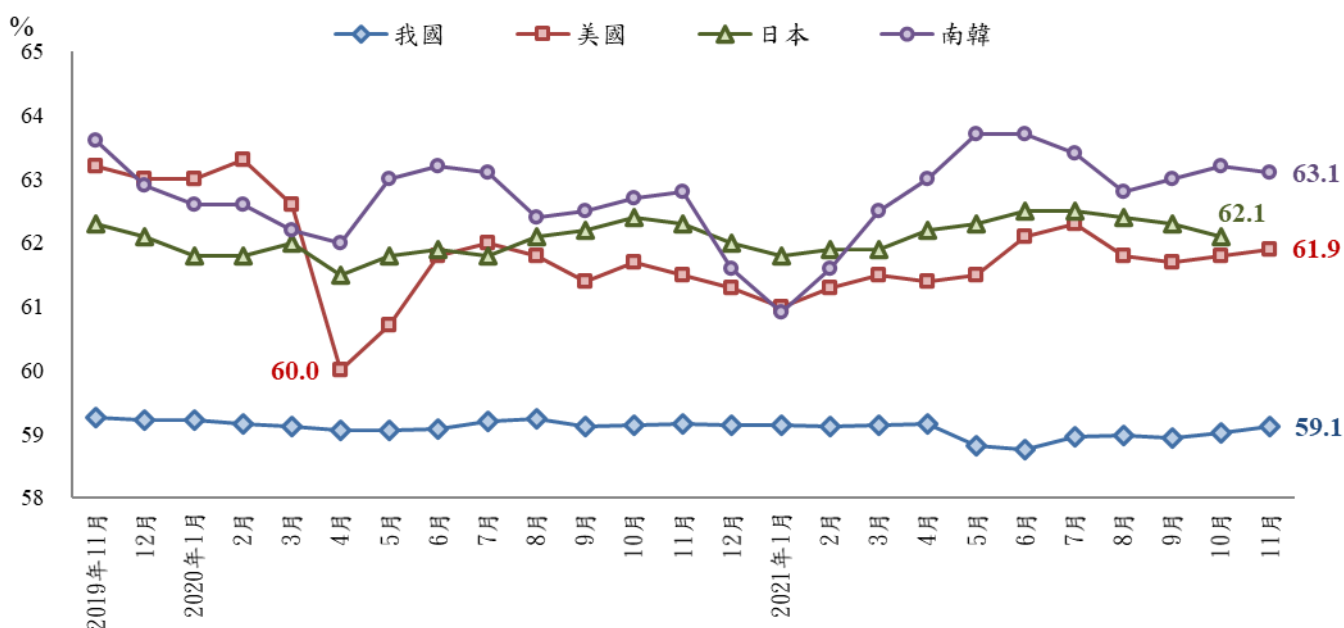
5.OECD(37 個成員)：<https://stats.oecd.org/index.aspx?queryid=36324>

6.歐盟(27 個國家)：Eurostat，<http://ec.europa.eu/eurostat/data/database>

7.各國「就業率」：<https://data.oecd.org/emp/employment-rate.htm>

1. 勞參率

2020 年起疫情爆發導致各國就業市場多持續震盪，如今儘管勞參率大多回升，但仍未恢復疫情前水準。美國過去勞參率多維持在 63% 上下，2021 年 11 月勞參率為 61.9%，較上月上升 0.1 個百分點，較上年同月亦上升 0.4 個百分點。日本 2021 年 10 月勞參率為 62.1%，較上月下降 0.2 個百分點，較上年同月亦下降 0.3 個百分點。南韓 2021 年 11 月勞參率為 63.1%，較上月下降 0.1 個百分點，較上年同月則上升 0.3 個百分點。我國的勞參率相較於美、日、韓，通常較低且波動幅度甚小，惟受 5 月中旬疫情影響，2021 年 11 月勞參率為 59.11%，較上月上升 0.09 個百分點，較上年同月則下降 0.04 個百分點。



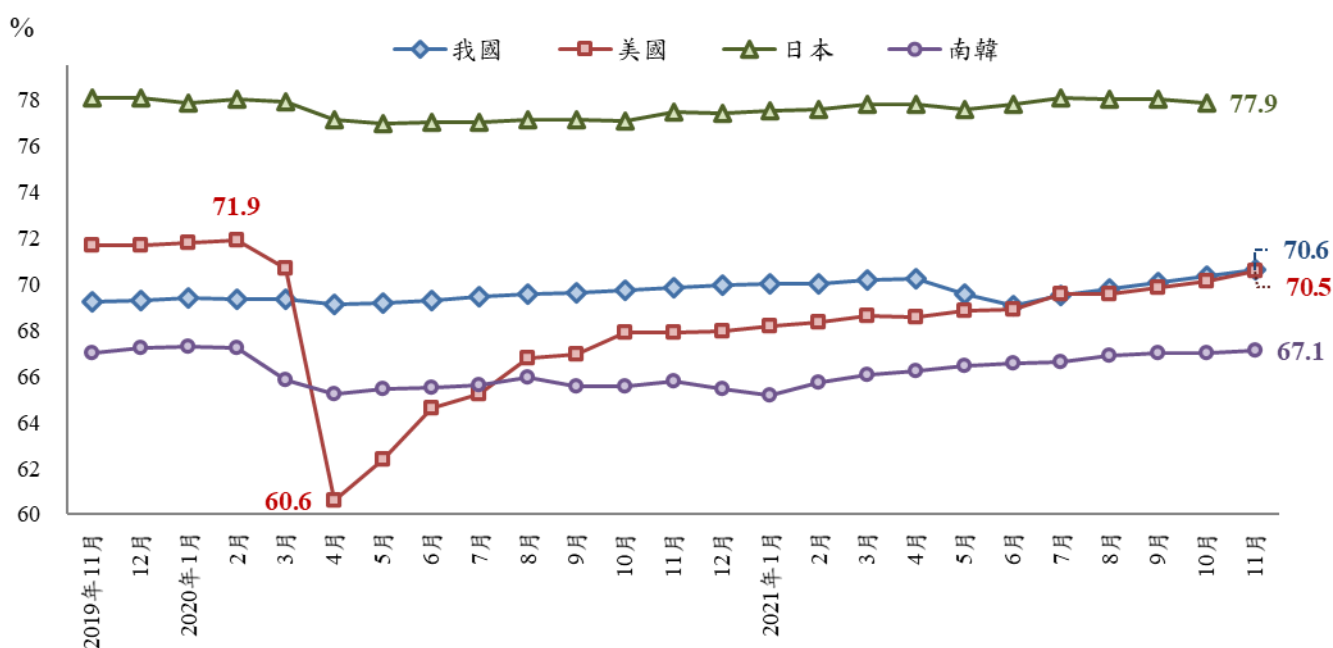
註：我國數據經四捨五入至小數點後一位；數據皆未經季節調整。

資料來源：行政院主計總處，人力資源統計、美國勞動統計局、日本總務省統計局、南韓統計局。

圖 29 主要國家勞參率趨勢

2. 就業率

若採用 OECD 之標準定義比較我國與美國、日本及南韓近年就業率；美國就業率過去維持在 70% 以上，惟受疫情影響，就業率由 2020 年 2 月的 71.9%，2020 年 4 月降至 60.6%，2021 年已明顯回升，11 月就業率為 70.5%，較上月上升 0.4 個百分點，較上年同月亦上升 2.6 個百分點。日本就業率為各國最高，維持在 76% 以上，2021 年 10 月就業率為 77.9%，較上月下降 0.1 個百分點，較上年同月則上升 0.8 個百分點。過去南韓之就業率向來為各國中相對較低者，2021 年 11 月就業率為 67.1%，較上月上升 0.1 個百分點，較上年同月亦上升 1.3 個百分點。我國就業率近 2 年大致呈現上升趨勢，2021 年 11 月就業率為 70.61%，較上月上升 0.29 個百分點，較上年同月亦上升 0.76 個百分點。



註：我國數據經四捨五入至小數點後一位。

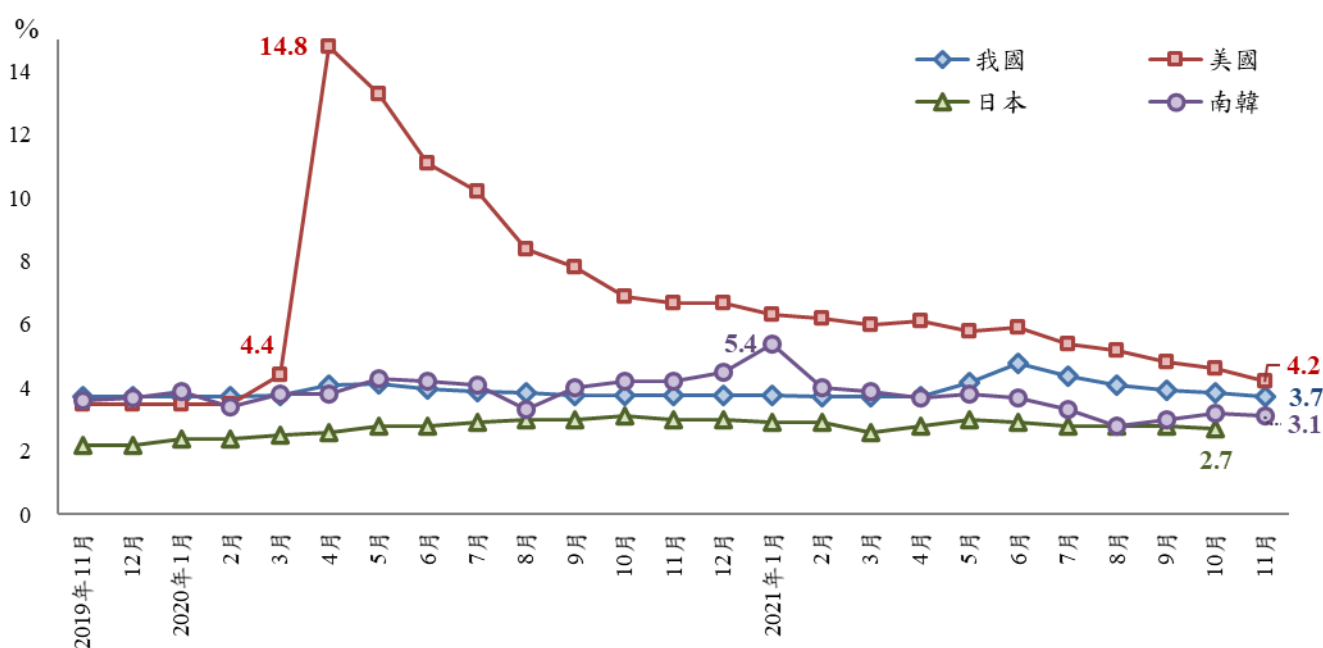
資料來源：我國就業率數據由本報告計算之；數據未經季節調整。

其他國家就業率數據引自 OECD Stat: <https://stats.oecd.org/>；數據經季節調整。

圖 30 主要國家就業率趨勢（按 OECD 定義）

3.失業率

美國 2018 年至 2020 年 2 月失業率皆維持 4% 以下，為近 50 年來的最低點，受疫情衝擊，2020 年 4 月失業率急遽惡化為 14.8%，2021 年 11 月失業率為 4.2%，較上月下降 0.4 個百分點，較上年同月亦下降 2.5 個百分點，惟與歷年平均水準尚有進步空間。日本失業率原維持 2.5% 以下，在四國中相對最低，2021 年 10 月失業率為 2.7%，較上月下降 0.1 個百分點，較上年同月亦下降 0.4 個百分點。南韓失業率波動較大，近 2 年失業率介在 3.1% 至 4.5% 間，2021 年年 11 月失業率為 3.1%，較上月下降 0.1 個百分點，較上年同月亦下降 1.1 個百分點。我國失業率則大致維持 4% 以下，2021 年 11 月失業率為 3.71%，較上月下降 0.13 個百分點，較上年同月亦下降 0.05 個百分點。



註：我國數據經四捨五入至小數點後一位；數據皆經季節調整。

資料來源：行政院主計總處，人力資源統計、美國勞動統計局、日本總務省統計局、南韓統計局。

圖 31 主要國家失業率趨勢

五、綜合分析

(一) 內需消費振興回溫，出口動能亦延續強勢表現，將有利我國經濟朝向正向發展，惟應持續關注國際疫情及經濟情勢可能變化與衝擊

全球需求動能擴張及國際原物料行情續強，製造業新增訂單與生產指數雙雙回升，110 年 11 月經季節調整後之臺灣製造業採購經理人指數 (PMI)，再攀升 1.2 個百分點至 59.5%，連續第 17 個月穩健擴張，而非製造業經理人指數 (NMI) 受惠於近期防疫限制逐步解除，加上進入年底聚餐與促銷旺季、報復性消費以及業者配合振興券加碼，市場呈現近 2 年來最顯著的復甦，指數續揚 3.8 個百分點至 62.3%，為創編以來最快擴張速度，且連續 5 個月擴張。

綜上，由於全球經濟持續邁向復甦，可望支撐我國出口規模持續走高，近期經濟成長模式呈現外熱內暖情形，然而目前全球供應鏈緊張，且各國面臨通貨膨脹上升及勞動力短缺問題，國內雖暫未出現供應鏈瓶頸引發之物價上漲，但仍面臨輸入性通膨狀況，加上南非發現新型變異毒株引發市場恐慌情緒，恐對於國內經濟金融及市場帶來新的挑戰。

(二) 隨國內疫情對實體經濟影響式微，勞動市場也逐漸回溫，11 月失業率降至 3.66%

依據行政院主計總處公布人力資源調查統計結果，隨著國內經濟持續回溫，勞動市場持續改善，11 月失業率 3.66%，較上月續降 0.17 個百分點，呈連 5 個月下降趨勢，亦為 90 年以來同月新低；而經季節調整後失業率為 3.71%，較上月亦降 0.13 個百分點，已與今年 4 月疫情前水準相當。

另外，11月就業人數較上月增加3萬2千人(+0.28%)、勞動參與率上升0.09個百分點，而失業人數亦減少2萬人(-4.38%)，其中因工作場所業務緊縮或歇業而失業者減少8千人(-4.83%)。而因經濟因素(包括業務不振、無法找到工時大於35小時之工作及季節關係)導致週工時未達35小時人數亦較上月續減6萬4千人，顯示勞動市場續呈改善。

然而，若與去年同月相較，就業人數仍減少4萬3千人(-0.37%)、勞動參與率下降0.04個百分點、因公司業務緊縮而失業的人數增加2萬2千人(+16.64%)，而因經濟因素致週工時未達35小時的人數也高出約2萬5千人，反映疫情對勞動市場的影響仍存，勞動市場未完全回到疫情前的水準，惟差距逐漸縮小，後續仍須密切觀察。

(三) 政府全力發展5G 加值應用服務，以擴大臺灣的核心供應鏈地位，帶動國內製造業人力需求續強，110年11月製造業新登記求才人數較上年同月增加

預估到2035年，透過5G驅動的全球經濟活動規模將超過13兆美元，經濟部宣布推動三大重點工作，包含引導產業升級轉型、催生5G先進示範、加速國際鏈結，擴大核心供應鏈優勢，挹注我國製造業生產及徵才持續成長動能。根據勞動部勞動力發展署就業服務資訊整合系統統計，110年11月製造業新登記求才人數為4萬6,845人次，雖較上月略減81人(-0.17%)，較上年同月則仍增加6,550人(+16.26%)；特別是電腦、電子產品及光學製品製造業，新登記求才人數為5,049人次，較上月增加2,045人(+68.08%)，較上年同月亦增加3,067人(+154.74%)。

(四)隨著疫情穩定加上振興五倍券上路，為迎戰年終聚會旺季，住宿及餐飲業徵才力道更勝往年，11月新登記求才人數較上月及上年同月均明顯增加

隨疫苗施打率提升及防疫管制措施逐步鬆綁，加上政府適時推出多項振興措施，消費動能持續回溫，110年11月服務業新登記求才人數為5萬5,017人，較上月增加2,825人(+5.41%)，較上年同月亦增加2,959人(+5.68%)；其中，受惠於年終耶誕與跨年即將來臨，也增加民眾外出用餐及出遊的意願，為搶攻五倍券振興觀光商機，住宿及餐飲業增強徵才力道，新登記求才人數為1萬7,221人次，較上月增加4,790人(增幅38.53%)，漲幅居主要行業之冠，相較上年同月亦增加2,866人(增幅19.97%)，創下105年4月以來新高紀錄。

表 26 我國就業情勢掃描

指 標	110 年 11 月	較上月增減 (較上年同月增減)	補充說明
就業人數	1,147 萬 7 千人	↑3 萬 2 千人 (↓4 萬 3 千人)	1.服務業就業人數為 687 萬 5 千人，較上月↑2 萬 2 千人 (↑0.32%)，較上年同月↓2 萬 4 千人 (↓0.36%) 2.工業就業人數為 406 萬 1 千人，較上月↑9 千人 (↑0.21%)，較上年同月↓1 萬 2 千人 (↓0.32%) 3.農、林、漁、牧業就業人數為 54 萬 2 千人，較上月↑1 千人 (↑0.27%)，較上年同月↓6 千人 (↓1.03%)
勞動力參與率	59.11%	↑0.09 個百分點 (↓0.04 個百分點)	勞動力人數為 1,191 萬 3 千人，較上月↑1 萬 1 千人 (↑0.10%)，較上年同月↓5 萬 7 千人 (↓0.47%)
失業人數	43 萬 6 千人	↓2 萬人 (↓1 萬 3 千人)	失業者失業週數平均為 20.4 週，較上月延長 0.5 週，較上年同月縮短 2.1 週 1.初次尋職者為 23.3 週，較上月延長 2.7 週，與上年同月持平 2.非初次尋職者為 19.7 週，與上月持平，較上年同月縮短 2.5 週
失業率	3.66%	↓0.17 個百分點 (↓0.09 個百分點)	單 位： % (較上月,較上年同月) 國中及以下：2.68%(↓0.11 個百分點,↑0.05 個百分點) 高中、高職：3.48%(↓0.10 個百分點,↑0.05 個百分點) 專 科：2.56%(↓0.31 個百分點,↓0.16 個百分點) 大 學：5.14%(↓0.21 個百分點,↓0.33 個百分點) 研 究 所：2.63%(↓0.16 個百分點,↓0.23 個百分點)
失業者中長期失業者占比	11.47%	↓0.15 個百分點 (↓0.11 個百分點)	長期失業者 5 萬人，較上月↓3 千人，較上年同月↓2 千人
失業者中初次尋職者占比	20.64%	↑0.03 個百分點 (↓2.30 個百分點)	失業者中初次尋職者 9 萬人，較上月↓4 千人，較上年同月↓1 萬 3 千人
長期失業者中初次尋職者占比	28.00%	↑9.13 個百分點 (↑3.00 個百分點)	長期失業者中初次尋職者 1.4 萬人，較上月↑4 千人，較上年同月↑1 千人

註：表中括號 () 為較上年同月增減情形。

資料來源：行政院主計總處，人力資源調查提要分析。

表 26 我國就業情勢掃描 (續)

指 標	110 年 11 月	較上月增減 (較上年同月增減)	補充說明
青年失業率： 15-19歲	8.62%	↓0.16 個百分點 (↓0.03 個百分點)	單 位：千人(較上月,較上年同月) 勞動人口：9 萬 5 千人(持平,↓1 萬 3 千人) 失業人口：8 千人(持平,↓1 千人) 就業人口：8 萬 7 千人(↑1 千人,↓1 萬 2 千人)
20-24歲	12.19%	↓0.23 個百分點 (↑0.04 個百分點)	勞動人口：80 萬 9 千人(↓4 千人,↓4 萬 2 千人) 失業人口：9 萬 9 千人(↓2 千人,↓4 千人) 就業人口：71 萬人(↓2 千人,↓3 萬 8 千人)
25-29歲	6.23%	↓0.24 個百分點 (↓0.14 個百分點)	勞動人口：140 萬 2 千人(↑5 千人,↓1 萬 3 千人) 失業人口：8 萬 7 千人(↓3 千人,↓3 千人) 就業人口：131 萬 5 千人(↑8 千人,↓1 萬人)
因經濟因素致週 工時未達35小時 之就業人數	22 萬 9 千人	↓6 萬 4 千人 (↑2 萬 5 千人)	因經濟因素(包括業務不振、無法找到工時大於 35 小時之工作及季節關係)致週工時未達 35 小時者為 22 萬 9 千人
資遣通報	9,386 人	↑424 人 (↓1,366 人)	1.一般工廠資遣離職員工為 8,462 人,較上月↑506 人,較上年同月↓1,299 人 2.關廠歇業資遣離職員工為 924 人,較上月↓82 人,較上年同月↓67 人
失業給付 初次認定	6,060 件	↓398 件 (↓1,302 件)	1.初次認定申請件數為 6,060 件,較上月↓398 件(↓6.2%),較上年同月↓1,302 件(↓17.7%) 2.再次認定申請件數為 2 萬 8,547 件,較上月↑650 件(↑2.3%),較上年同月↓5,454 件(↓16.0%)
公立就服體系求 供倍數	1.84 倍	↑0.08 倍 (↑0.08 倍)	1.新登記求職 5 萬 7,921 人,較上月↓1,188 人(↓2.01%),較上年同月↑2,534 人(↑4.58%) 2.新登記求才 10 萬 6,640 人,較上月↑2,698 人(↑2.60%),較上年同月↑9,190 人(↑9.43%)
全體受僱員工 總薪資	5 萬 106 元	↓0.01% (↑3.35%)	110 年 1 至 11 月總薪資平均為 5 萬 5,819 元,較上年同期↑2.95%
全體受僱員工 經常性薪資	4 萬 3,643 元	↑0.12% (↑2.31%)	110 年 1 至 11 月經常性薪資平均為 4 萬 3,138 元,較上年同期↑1.86%

註：表中括號 () 為較上年同月增減情形。

資料來源：

- 1.行政院主計總處，人力資源調查提要分析。
- 2.勞動部勞動力發展署，資遣通報系統。
- 3.勞動部勞動力發展署，就業服務資訊整合系統。
- 4.勞動部，勞動統計查詢網。
- 5.行政院主計總處，薪資與生產力調查提要分析。

六、附表

附表 1 海關商品出口主要貨品

單位：百萬美元、%

期別	總計	電子零組件	資通與視聽產品	基本金屬及其製品	機械	塑橡膠及其製品	化學品	光學器材	電機產品	運輸工具	紡織品	礦產品
108年(2019)	329,157	112,517	42,626	27,841	23,498	22,580	18,668	11,273	10,734	11,260	9,178	14,035
109年(2020)	345,126	135,512	49,145	25,486	21,919	21,259	16,654	11,768	10,866	10,958	7,539	7,322
11月	31,936	12,585	4,761	2,285	1,965	2,046	1,548	1,122	1,011	974	656	508
12月	32,990	12,755	4,764	2,424	2,202	2,144	1,606	1,146	1,027	1,077	711	521
1~11月	312,136	122,757	44,381	23,062	19,718	19,115	15,048	10,621	9,839	9,881	6,828	6,801
110年(2021)												
1月	34,267	13,289	4,584	2,643	2,223	2,316	1,824	1,269	1,125	1,141	706	576
2月	27,795	10,735	3,702	2,137	1,708	1,942	1,473	998	854	959	596	678
3月	35,881	13,451	4,923	2,782	2,461	2,587	1,983	1,183	1,146	1,185	802	785
4月	34,909	13,504	4,712	2,653	2,148	2,420	1,895	1,088	1,117	1,126	771	981
5月	37,412	13,269	5,095	3,155	2,484	2,805	2,056	1,314	1,229	1,250	791	1,140
6月	36,651	14,514	4,919	2,788	2,230	2,495	1,838	1,122	1,176	1,064	751	1,049
7月	37,948	14,669	5,204	3,232	2,338	2,477	1,890	1,160	1,272	1,291	719	1,110
8月	39,541	15,218	5,395	3,244	2,513	2,585	2,133	1,203	1,290	1,232	767	1,178
9月	39,631	16,582	5,411	3,394	2,202	2,338	1,880	1,095	1,202	1,195	711	1,085
10月(㊟)	40,122	14,582	5,884	3,845	2,503	2,641	2,190	1,223	1,253	1,456	814	1,010
11月(㊟)	41,575	15,928	5,689	3,832	2,554	2,729	2,161	1,088	1,341	1,365	792	1,343
1~11月(㊟)	405,729	155,741	55,518	33,704	25,364	27,335	21,322	12,743	13,005	13,262	8,220	10,935
較上年同月增減%	30.2	26.6	19.5	67.7	29.9	33.4	39.6	-3.0	32.6	40.1	20.8	164.6
較上年同期增減%	30.0	26.9	25.1	46.1	28.6	43.0	41.7	20.0	32.2	34.2	20.4	60.8

註：1.機械係指我國輸出入貨品分類號列第84章之貨品，但不含屬於家用之電器，且不含與自動資料處理機相關者。

2.㊟代表初步統計結果、㊟為修正數。

3.財政部每月進出口貿易統計資料，於次月初發布初步值，2個月後發布正式值。

資料來源：財政部，進出口貿易統計月報，民國110年11月。

附表 2 我國對主要國家/地區出口金額及成長率

單位：百萬美元、%

期別	總計	亞洲	中國大陸及香港				日本	東協	美洲	歐洲
			中國大陸	香港	美國					
						108年(2019)			329,157	
109年(2020)	345,126	247,497	151,381	102,446	48,935	23,398	53,209	50,550	28,143	
11月	31,936	23,047	14,410	10,199	4,211	1,993	4,824	4,767	2,366	
12月	32,990	23,877	14,709	9,908	4,801	2,029	5,188	4,520	2,889	
1~11月	312,136	223,620	136,672	92,538	44,134	21,370	48,021	46,030	25,254	
110年(2021)										
1月	34,267	24,889	14,850	9,914	4,937	2,325	5,534	4,672	2,799	
2月	27,795	19,751	11,264	7,593	3,671	2,006	4,726	3,910	2,376	
3月	35,881	25,854	15,906	11,030	4,876	1,997	5,757	5,085	2,969	
4月	34,909	25,121	14,766	9,258	5,508	2,525	5,773	4,934	2,872	
5月	37,411	26,262	15,689	10,427	5,262	2,411	5,916	5,436	3,441	
6月	36,651	26,244	16,151	11,188	4,963	2,265	5,808	5,421	2,793	
7月	37,948	26,587	15,572	9,910	5,662	2,594	6,183	5,574	3,630	
8月	39,541	27,829	16,770	11,116	5,654	2,514	6,077	5,993	3,445	
9月	39,631	28,022	17,487	11,721	5,767	2,601	5,678	5,987	3,198	
10月 ^(㊟)	40,122	27,524	16,218	10,845	5,373	2,648	6,032	6,219	3,749	
11月 ^(㊟)	41,575	28,693	17,139	11,666	5,472	2,572	6,327	6,635	3,692	
1~11月 ^(㊟)	405,729	286,778	171,813	114,668	57,145	26,458	63,814	59,867	34,965	
較上年同月 增減%	30.2	24.5	18.9	14.4	30.0	29.1	31.2	39.2	56.0	
較上年同期 增減%	30.0	28.2	25.7	23.9	29.5	23.8	32.9	30.1	38.5	

註：1.東協包括新加坡、馬來西亞、菲律賓、泰國、印尼、越南、汶萊、寮國、緬甸及柬埔寨等 10 國。

2.㊟代表初步統計結果、㊟為修正數。

3.財政部每月進出口貿易統計資料，於次月初發布初步值，2 個月後發布正式值。

4.出口貨品係以申報之最終目的地為準。

資料來源：財政部，進出口貿易統計月報，民國 110 年 11 月。

附表 3 金融物價統計指標

單位：%、2016 年=100

年(月)別	貨幣供給 M1B (日平均)	M1B (日平均) 年增率(%)	躉售物價指數 (WPI)	躉售物價指數 (WPI) 年增率(%)	消費者物價指 數 (CPI) 年增率(%)	股價指數 (平均)
108年(2019)	184,355	7.15	102.19	-2.23	0.56	10,766
109年(2020)	203,408	10.29	94.26	-7.75	-0.24	12,047
1 月	192,034	7.61	98.88	-3.32	1.86	11,962
2 月	193,608	7.00	97.99	-4.48	-0.21	11,624
3 月	194,377	7.02	95.33	-7.51	-0.03	10,138
4 月	196,305	7.50	91.91	-11.22	-0.97	10,329
5 月	197,799	7.81	91.45	-12.19	-1.21	10,877
6 月	200,827	9.90	92.68	-10.31	-0.75	11,490
7 月	203,647	10.30	93.31	-9.00	-0.51	12,256
8 月	207,795	10.96	93.89	-8.81	-0.33	12,743
9 月	210,117	12.10	93.86	-8.15	-0.58	12,653
10 月	210,614	12.85	93.17	-7.28	-0.26	12,818
11 月	214,199	14.30	93.84	-5.90	0.09	13,394
12 月	219,579	16.17	94.77	-4.79	0.05	14,277
110 年(2021)	235,537	16.69	102.81	9.24	1.91	16,815
1 月	226,228	17.81	96.84	-2.06	-0.19	15,552
2 月	229,565	18.57	98.08	0.09	1.38	16,081
3 月	229,819	18.23	100.28	5.19	1.23	16,150
4 月	231,119	17.73	101.56	10.50	2.10	17,115
5 月	232,884	17.74	102.16	11.71	2.45	16,504
6 月	235,697	17.36	102.86	10.98	1.83	17,283
7 月	237,605	16.67	104.54	12.04	1.91	17,657
8 月	239,778	15.39	104.99	11.82	2.34	17,131
9 月	241,560	14.96	105.21	12.09	2.60	17,281
10 月	242,079	14.94	107.24	15.10	2.54	16,724
11 月	244,578	14.18	107.16	14.19	2.84	17,489

註：1. 由於受查者延誤或更正報價，最近 3 個月物價指數相關資料均可能修正。

2. WPI 之基期為 105 年；即民國 105 年=100。

資料來源：行政院主計總處，物價統計月報；中央銀行，重要金融統計月報；民國 110 年 11 月。

附表 4 2021 年經濟成長率預測值

單位：%

預測機構	全球	我國	中國	美國	日本	歐元區
IMF	5.9	5.9	8.0	6.0	2.4	5.0
IHS Markit	5.6	6.0	8.1	5.7	1.9	5.2
OECD	5.6	—	8.1	5.6	1.8	5.2
世界銀行	5.6	—	8.5	6.8	2.9	4.2

資料來源：

- 1.IMF, *World Economic Outlook* , October 2021.
- 2.IHS Markit, *World Overview*, December 2021。
- 3.OECD, *Economic Outlook*, December 2021.
- 4.The World Bank, *Global Economic Prospects*, June 2021.