

行政院勞工委員會職業訓練局桃園職業訓練中心

103 年度自辦在職進修訓練第一期

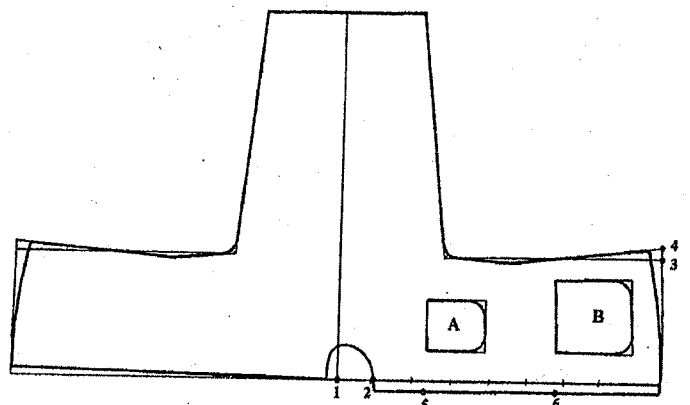
民俗服飾製作班(日)甄試筆試考卷

(103 年 1 月 18 日上午)

專業科目選擇題 50 題 (單選題) / 一題 2 分, 答錯不扣分。

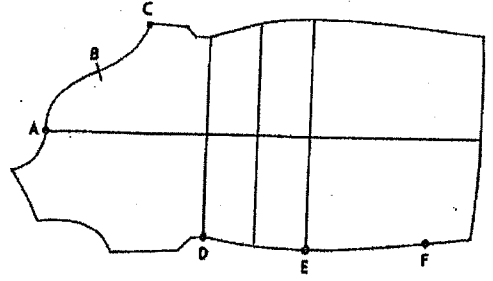
題號	試題
----	----

- 1 0.5 公分寬的細緞邊, 裁緞邊布的寬為? (A) 2 公分 (B) 3 公分 (C) 4 公分 (D) 5 公分。  
 2 「萬綠叢中一點紅」及「鶴立雞群」為? (A) 比例 (B) 調合 (C) 平衡 (D) 對比的表現。  
 3 3 尺布幅寬相當於? (A) 12 英吋 (B) 24 英吋 (C) 36 英吋 (D) 48 英吋 左右。  
 4 B.L. (Bust Line) 英文指的是? (A) 胸圍線 (B) 腹圍線 (C) 腰圍線 (D) 腕圍線。  
 5 W.L. (Waist Line) 英文指的是? (A) 胸圍線 (B) 腹圍線 (C) 腰圍線 (D) 腕圍線。  
 6 一般下襪之寬窄應配合體型, 如腹部凸起者則下圖 3 ~ 4 之寬為?  
 (A) 2 公分 (B) 4 公分 (C) 6 公分 (D) 視腹部凸起程度而定。

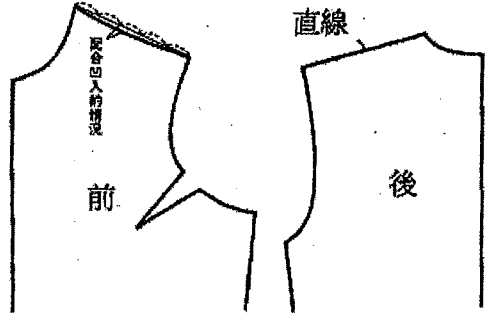


- 7 一般用的車縫線號為? (A) 80 號 (B) 30 號 (C) 20 號 (D) 120 號。  
 8 一般厚度之布料製作女用直釦所需長度約?  
 (A) 15 公分 (B) 20 公分 (C) 25 公分 (D) 30 公分。  
 9 一般旗袍領圍的縫份應留? (A) 0.2 公分 (B) 1 公分 (C) 2 公分 (D) 3 公分。  
 10 下列何者不是理想的工作環境?  
 (A) 天花板漆成白色, 使光線感覺充足 (B) 天花板漆成黑色, 可避免弄髒  
 (C) 室內溫度為 16 ~ 20 °C (D) 隨時更換不亮或亮度不足的燈管。  
 11 下列何者是腹圍的縮寫? (A) H.M. (B) M.H. (C) H.L. (D) A.M.  
 12 下列何者為直角記號? (A) (B) (C) (D) 。  
 13 下列哪一項與旗袍下襪的寬度及開叉的高低無關? (A) 腿形 (B) 腹部形狀 (C) 步伐的大小 (D) 腰圍。

14 下圖何處燙縮處理是錯誤的? (A) AB (B) BC (C) DE (D) EF。






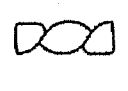
15 右圖是?  
 (A) 一般肩 (B) 豐滿肩 (C) 中間凹入者 (D) 特平肩 之肩線製圖。



- 16 大花布料製作旗袍, 裁剪前應注意?  
 (A) 按照尺寸折寬度 (B) 配合體型安排花之位置  
 (C) 配合體型計算寬度安排花之位置 (D) 皆不須考慮。  
 17 小腰身旗袍邊縫份通常在腰圍附近均剪牙口, 其目的?  
 (A) 表示做工細 (B) 防止表面牽吊 (C) 縫份燙開時較容易 (D) 防止表面牽吊, 縫份燙開時較容易。  
 18 中式男裝傳統製作方法裁剪時各部位縫份應?  
 (A) 邊、前、後中心, 領圍為 1 公分, 下襪、袖口 5 ~ 6 公分  
 (B) 邊、前後中心、領圍各 2.5 公分, 下襪、袖口為 3.5 ~ 4 公分  
 (C) 視布料而定 (D) 各部份縫份均為 1 公分。  
 19 天然纖維中的? (A) 棉 (B) 毛 (C) 蠶絲 (D) 麻 是屬於長纖維。  
 20 以 3.8 尺寬大花布料, 試以胸圍 86 公分, 臀圍 92 公分, 腿圍 94 公分, 製作一件開肩式無袖旗袍, 其用布量之計算方法為?  
 (A) (衣長 + 後領高 + 縫份) × 2 (B) 衣長 + 後領高 + 縫份  
 (C) (衣長 + 縫份) × 2 + 疊份 + 後領高 (D) (衣長 × 縫份 + 疊份 + 後領高) × 2。  
 21 以下哪種纖維燃燒時, 有燒紙的味道? (A) 醋酸纖維 (B) 聚酯纖維 (C) 螺縲 (D) 亞克力纖維。  
 22 不可用含氯漂白劑的符號是? (A) (B) (C) (D) 。  
 23 布料會影響穿著的舒適性的是? (A) 布的強力 (B) 垂墜性 (C) 透氣性 (D) 抗壓縮挺性。  
 24 永久定型加工, 又可稱為? (A) P.P. 加工 (B) S.R. 加工 (C) 挺硬處理 (D) 氬液處理。  
 25 同一尺寸製作男單長衫一件, 下列那一種布幅較費布?  
 (A) 2.4 尺 (B) 3 尺 (C) 3.8 尺 (D) 4.8 尺。  
 26 在裁剪旗袍時, 不需考慮太多的布料是? (A) 格子布 (B) 條紋布 (C) 大印花布 (D) 素色布。  
 27 如右圖表領起縐的原因?  
 (A) 表領布過緊 (B) 表領布過鬆 (C) 裡領製作時鬆緊不均 (D) 領襯太大。



- A 28 安全使用電熨斗的方法是？  
 (A)一定要使用規格電壓 (B)用金屬去污劑除去底部污垢  
 (C)不用時熨斗平放在燙臺上 (D)為求迅速降溫，可直接將熨斗浸入水中。
- A 29 衣物沾到口紅可用？  
 (A)苯精 (B)丙酮 (C)醋酸 (D)阿摩尼亞 清理，再以溫肥皂液、漂白劑、清水清洗。

- D 30 何者符號表可絞乾？  
 (A)  (B)  (C)  (D) 

- A 31 快乾、不皺、不縮、易吸煤煙，易生靜電的是？ (A)聚酯 (B)棉 (C)羊毛 (D)蠶絲織品 的特徵。

- D 32 男短衫，單幅布料所需用布量為？  
 (A) (衣長 + 縫份) × 2 (B) (衣長 + 縫份) × 2.5  
 (C) (衣長 + 縫份) × 3 (D) (衣長 + 縫份) × 3.5。

- A 33 所謂肩袖長是指？  
 (A)由後中心經肩點至袖口之長 (B)小肩寬加袖長  
 (C)由肩點經肘關節至手掌之長 (D)由左肩點經右肩點至袖口之長。

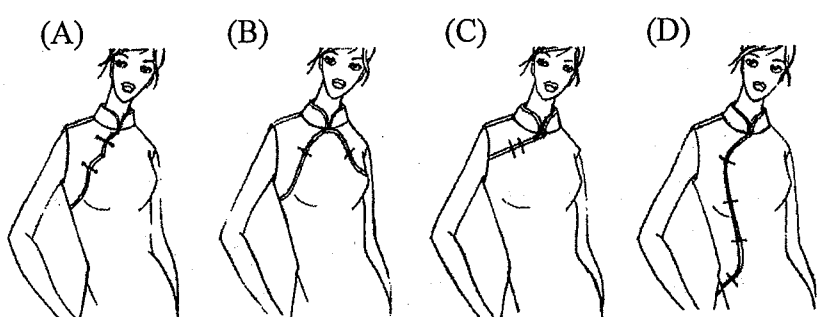
- C 34 肩點位置往前，此種體型多屬於？ (A)一般肩 (B)元寶肩 (C)包肩 (D)柳肩。

- A 35 表現柔和感的配色，宜用？ (A)淺灰與粉紅 (B)淺藍與暗紅 (C)白色與海軍藍 (D)明黃與深紫。

- D 36 為了防止縫衣機生鏽可用？ (A)茶水 (B)糖水 (C)清水 (D)機油 擦拭。

- B 37 若用橫條布料裁剪旗袍時應注意？  
 (A)前後身邊之條紋要對齊 (B)前後身邊胸褶以下須對齊，以上可不對  
 (C)前後邊胸褶以上要對齊，以下可不對 (D)均可不予考慮。

- D 38 根據下圖襟型選出正確號碼： 何者為長襟？



- C 39 能做細小部份的工作(如拆線等)可以代替我們指尖又可提高工作效率且能增加作品完成後之美觀的工具為？ (A)漿糊刀 (B)頂針 (C)錐子 (D)剪刀。

- B 40 混紡織物的主要目的是？ (A)增加美觀 (B)改進缺點 (C)提高價格 (D)增加厚度。

- B 41 麻織物的纖維是？ (A)動物纖維 (B)植物纖維 (C)礦物纖維 (D)化學纖維。

- D 42 無袖旗袍上牽條位置有？  
 (A)後身左右邊及大襟線  
 (B)前後身右邊上拉鍊處及大襟線  
 (C)前身右邊上拉鍊處、後身左邊及大襟線  
 (D)前身右邊上拉鍊處、後身左、右邊及前身左、右叉口上下 2 公分處及大襟線。

- A 43 裁剪前如有歪曲現象，必須要做？ (A)整理布紋 (B)先下水 (C)防水加工 (D)染色。

- B 44 傳統上，男單長衫應釘直釦？ (A) 5 對 (B) 6 對 (C) 9 對 (D) 11 對。

- A 45 會影響衣服耐穿性的織物物性是？ (A)縫線接合強力 (B)染色牢度 (C)布重 (D)花樣配色。

- D 46 旗袍的基本製圖觀念應講求？ (A)動作快速 (B)色彩調和 (C)時間經濟 (D)尺寸正確。

- C 47 旗袍裁剪時之大花布料若有方向性，其布料用布量需增加？  
 (A)一個袖長 (B)一個衣長 (C)一個花與花距離 (D)底襟的長度。

- C 48 旗袍下襬之寬窄決定於？  
 (A)流行  
 (B)臀圍或腿圍之尺寸  
 (C)臀圍或腿圍之尺寸再配合體型與流行  
 (D)腰圍、臀圍或腿圍之尺寸再配合體型與流行。

- D 49 旗袍之下襬、叉口、貼邊的縫法以何者為正確？  
 (A)千鳥縫 (B)斜針縫 (C)藏針縫 (D)視毛邊之處理方法而定。

- C 50 旗袍或合身短衫之邊縫份通常在腰圍附近均剪牙口(缺口)其目的為？  
 (A)表示做工精細 (B)縫份燙開較易 (C)防止表布產生縐紋 (D)習慣動作無意義。

交卷時請連同答案卷一起繳回