



勞動部勞動力發展署

Workforce Development Agency, Ministry of Labor

北基宜花金馬分署

Taipei-Keelung-Yilan-Hualien-Kinmen-Matsu Regional Branch

北基宜花金馬地區就業市場概況季報

資料期間：113 年第 1 季 (1-3 月)

勞動部勞動力發展署北基宜花金馬分署 編製

目錄

壹、前言	1
貳、北基宜花金馬地區整體求職求才概況	2
參、北基宜花金馬地區各直轄市、縣(市)求職求才概況-臺北市	3
肆、北基宜花金馬地區各直轄市、縣(市)求職求才概況-新北市	4
伍、北基宜花金馬地區各直轄市、縣(市)求職求才概況-基隆市	5
陸、北基宜花金馬地區各直轄市、縣(市)求職求才概況-宜蘭縣	6
柒、北基宜花金馬地區各直轄市、縣(市)求職求才概況-花蓮縣	7
捌、北基宜花金馬地區各直轄市、縣(市)求職求才概況-金門縣	8
玖、北基宜花金馬地區各直轄市、縣(市)求職求才概況-連江縣	9
附錄：重要名詞定義解釋	10

表目錄

表 1 113 年第 1 季整體求職求才統計表	2
表 2 113 年第 1 季臺北市各職業求職求才統計表	3
表 3 113 年第 1 季新北市各職業求職求才統計表	4
表 4 113 年第 1 季基隆市各職業求職求才統計表	5
表 5 113 年第 1 季宜蘭縣各職業求職求才統計表	6
表 6 113 年第 1 季花蓮縣各職業求職求才統計表	7
表 7 113 年第 1 季金門縣各職業求職求才統計表	8
表 8 113 年第 1 季連江縣各職業求職求才統計表	9

圖目錄

圖 1 北基宜花金馬分署轄區範圍	1
圖 2 北基宜花金馬地區求職求才比較圖	2

壹、前言

為促進勞動供需平衡、貫徹政府對於就業服務及相關政策的執行，進而使國民能夠充分就業，本分署係從「勞動部勞動力發展署就業服務資訊整合系統」取得公立就業服務機構受理求職求才之業務統計數據。雖無法含括整體北基宜花金馬地區就業市場之全貌，但仍可經由本統計掌握區域內人力供需變化情形，呈現北基宜花金馬地區就業市場之概況，提供各界參考運用。

本分署服務轄區範圍涵蓋臺北市、新北市、基隆市、宜蘭縣、花蓮縣、金門縣及連江縣。共設立中和、板橋、三重、基隆、羅東、花蓮、玉里、金門、連江等 9 個就業中心及六堵就業服務分站外，並於各鄉鎮市區公所成立 21 個就業服務據點，另轄區縣市政府就業服務機構計有臺北市就業服務處、新北市政府就業服務處及宜蘭縣政府勞工處就業服務臺，透過連結緊密的就業服務網絡，發揮區域運籌之功能(見圖 1)。

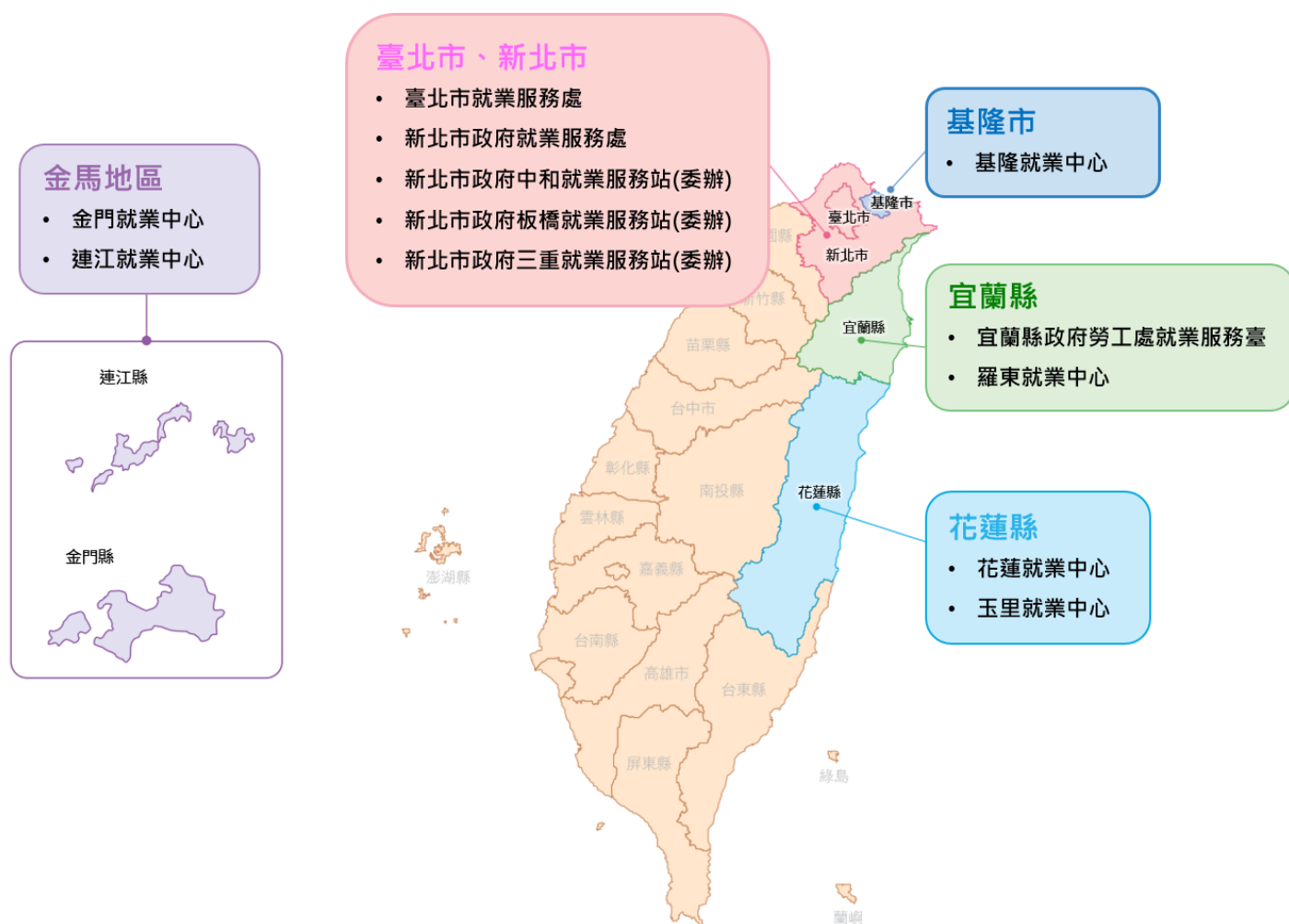


圖 1 北基宜花金馬分署轄區範圍

本季報資料公布於本分署網頁首頁「訊息中心」→「政府資訊公開」→「業務統計(就業市場分析報告)」提供下載，倘若不盡周全，敬請指教。

貳、北基宜花金馬地區整體求職求才概況

北基宜花金馬地區 113 年第 1 季求職求才之統計結果概況如下：

- (一) 整體求供倍數為 1.97，平均每人有 1.97 個工作機會，較上季增加 0.18 個工作機會，較去年同期增加 0.07 個工作機會。
- (二) 新登記求職人數為 48,270 人，較上季增加 3,407 人，較去年同期增加 1,104 人。
- (三) 新登記求才人數為 94,914 人，較上季增加 14,452 人，較去年同期增加 5,265 人。
- (四) 求職就業率為 86.29%，較上季減少 3.39 個百分點，較去年同期減少 1.83 個百分點。
- (五) 求才利用率為 59.24%，較上季減少 7.76 個百分點，較去年同期減少 4.39 個百分點。
- (六) 最低平均薪資為 33,118 元，較上季增加 3.52 個百分點，較去年同期增加 5.0 個百分點。
- (七) 最高平均薪資為 57,770 元，較上季增加 7.03 個百分點，較去年同期增加 4.2 個百分點。

表 1 113 年第 1 季整體求職求才統計表

單位：人；倍數；%；元

	新登記 求職人數	新登記 求才人數	有效 求職推介 就業人數	有效 求才僱用 人數	求供 倍數	求職 就業率	求才 利用率	最低 平均薪資	最高 平均薪資
本季	48,270	94,914	41,651	56,225	1.97	86.29%	59.24%	33,118	57,770
上季	44,863	80,462	40,233	53,907	1.79	89.68%	67.00%	31,953	53,709
去年同期	47,166	89,649	41,563	57,046	1.90	88.12%	63.63%	31,462	55,343
較上季	3,407	14,452	1,418	2,318	0.18	-3.39%	-7.76%	3.52%	7.03%
較去年同期	1,104	5,265	88	-821	0.07	-1.83%	-4.39%	5.00%	4.20%
北基宜花金馬分署	24,069	39,010	22,157	30,311	1.62	92.06%	77.70%	32,231	54,247
臺北市就業服務處	17,912	40,986	14,085	15,036	2.29	78.63%	36.69%	34,252	59,986
新北市政府就業服務處	5,867	14,296	5,156	10,608	2.44	87.88%	74.20%	33,067	62,875
宜蘭縣政府勞工處就業服務臺	422	622	253	270	1.47	59.95%	43.41%	29,991	46,293
北基宜花金馬地區	48,270	94,914	41,651	56,225	1.97	86.29%	59.24%	33,118	57,770

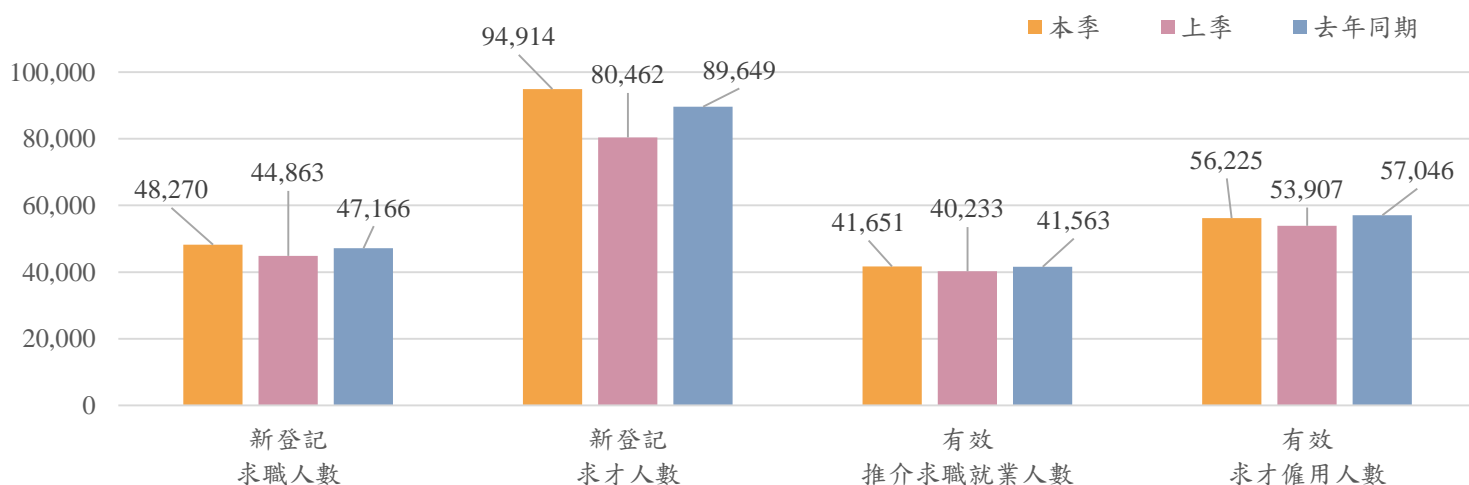


圖 2 北基宜花金馬地區求職求才比較圖

參、北基宜花金馬地區各直轄市、縣(市)求職求才概況-臺北市¹

表 2 113 年第 1 季臺北市各職業求職求才統計表

單位：人；倍數；元

職業別	新登記 求職人數	新登記 求才人數	求供倍數	最低 平均薪資	最高 平均薪資
11 民意代表、高階主管及總執行長	256	120	0.47	41,380	79,339
12 行政及商業經理人員	812	213	0.26	37,837	68,533
13 生產及專業服務經理人員	325	95	0.29	43,220	81,916
14 餐旅、零售及其他場所服務經理人員	105	1,006	9.58	38,680	60,788
1 民意代表、主管及經理人員	1,498	1,434	0.96	39,077	64,866
21 科學及工程專業人員	1,721	1,292	0.75	37,011	74,196
22 醫療保健專業人員	172	258	1.50	43,874	71,112
23 教學專業人員	195	71	0.36	32,794	44,919
24 商業及行政專業人員	1,324	750	0.57	36,334	71,000
25 資訊及通訊專業人員	1,187	971	0.82	38,850	74,176
26 法律、社會及文化專業人員	268	243	0.91	36,196	93,563
2 專業人員	4,867	3,585	0.74	37,684	73,358
31 科學及工程助理專業人員	379	965	2.55	37,024	60,276
32 醫療保健助理專業人員	45	52	1.16	33,374	47,698
33 商業及行政助理專業人員	1,629	2,748	1.69	35,262	70,176
34 法律、社會、文化及有關助理專業人員	229	82	0.36	35,677	52,315
35 資訊及通訊傳播技術員	163	82	0.50	34,289	73,871
3 技術員及助理專業人員	2,445	3,929	1.61	35,663	67,057
41 一般及文書事務人員	2,809	1,032	0.37	30,995	50,189
42 顧客服務事務人員	583	1,844	3.16	32,967	54,396
43 會計、生產、運輸及有關事務人員	569	1,368	2.40	33,732	71,134
49 其他事務支援人員	129	100	0.78	33,965	55,272
4 事務支援人員	4,090	4,344	1.06	32,729	58,107
51 個人服務工作人員	1,098	9,126	8.31	34,401	58,905
52 銷售及展示工作人員	888	6,666	7.51	31,532	55,516
53 個人照顧工作人員	259	3,104	11.98	32,461	42,875
54 保安服務工作人員	203	977	4.81	38,525	59,948
5 服務及銷售工作人員	2,448	19,873	8.12	33,394	56,537
60 農、林、漁、牧業生產人員	36	13	0.36	31,565	50,662
6 農、林、漁、牧業生產人員	36	13	0.36	31,565	50,662
71 營建及有關工作人員	33	41	1.24	39,168	68,200
72 金屬、機具製造及有關工作人員	68	51	0.75	33,138	66,475
73 手工藝及印刷工作人員	21	1	0.05	28,000	34,143
74 電力及電子設備裝修人員	89	500	5.62	33,827	66,359
79 其他技藝有關工作人員	123	139	1.13	32,595	59,519
7 技藝有關工作人員	334	732	2.19	33,819	64,817
81 生產機械設備操作人員	192	253	1.32	30,438	59,579
82 組裝人員	83	92	1.11	33,365	85,724
83 駕駛及移運設備操作人員	218	382	1.75	40,794	79,896
8 機械設備操作及組裝人員	493	727	1.47	35,132	71,911
91 清潔工及幫工	433	883	2.04	30,222	48,808
93 採礦、營建、製造及運輸勞力工	126	811	6.44	35,348	74,842
95 廢棄物服務工及環境清掃工	207	719	3.47	29,367	48,335
99 其他基層技術工及勞力工	929	3,936	4.24	34,628	46,046
9 基層技術工及勞力工	1,701	6,349	3.73	32,527	50,038
合計	17,912	40,986	2.29	34,252	59,986

註 1：「-」表示無數值或數值無統計，表 2 到表 8 同。

註 2：平均薪資為經常性「月薪」不含日薪、時薪、面議條件等，未能代表本分署轄區實際薪資水平，僅供參考，表 2 到表 8 同。

¹ 表格數據為臺北市就業服務處。

肆、北基宜花金馬地區各直轄市、縣(市)求職求才概況-新北市²

表 3 113 年第 1 季新北市各職業求職求才統計表

單位：人；倍數；元

職業別	新登記 求職人數	新登記 求才人數	求供倍數	最低 平均薪資	最高 平均薪資
11 民意代表、高階主管及總執行長	147	129	0.88	39,433	63,539
12 行政及商業經理人員	378	211	0.56	37,228	63,993
13 生產及專業服務經理人員	192	141	0.73	36,526	69,884
14 餐旅、零售及其他場所服務經理人員	66	610	9.24	37,000	63,631
1 民意代表、主管及經理人員	783	1,091	1.39	37,322	64,444
21 科學及工程專業人員	1,722	1,630	0.95	34,957	66,471
22 醫療保健專業人員	318	432	1.36	35,422	55,156
23 教學專業人員	218	213	0.98	31,952	41,468
24 商業及行政專業人員	825	518	0.63	32,795	54,975
25 資訊及通訊專業人員	648	634	0.98	39,502	74,264
26 法律、社會及文化專業人員	280	41	0.15	33,362	50,782
2 專業人員	4,011	3,468	0.86	35,108	62,622
31 科學及工程助理專業人員	462	1,398	3.03	32,585	67,087
32 醫療保健助理專業人員	68	68	1.00	34,312	53,416
33 商業及行政助理專業人員	1,264	3,995	3.16	35,432	62,298
34 法律、社會、文化及有關助理專業人員	270	102	0.38	32,351	60,218
35 資訊及通訊傳播技術員	241	74	0.31	32,928	59,431
3 技術員及助理專業人員	2,305	5,637	2.45	34,617	63,347
41 一般及文書事務人員	3,245	907	0.28	31,044	46,661
42 顧客服務事務人員	544	1,425	2.62	31,782	52,712
43 會計、生產、運輸及有關事務人員	714	870	1.22	31,618	52,894
49 其他事務支援人員	97	185	1.91	32,421	48,492
4 事務支援人員	4,600	3,387	0.74	31,567	50,870
51 個人服務工作人員	1,569	7,104	4.53	33,880	54,890
52 銷售及展示工作人員	1,053	6,737	6.40	30,411	53,763
53 個人照顧工作人員	815	2,077	2.55	30,582	42,600
54 保安服務工作人員	453	664	1.47	37,814	57,107
5 服務及銷售工作人員	3,890	16,582	4.26	32,373	54,013
60 農、林、漁、牧業生產人員	53	72	1.36	29,705	33,426
6 農、林、漁、牧業生產人員	53	72	1.36	29,705	33,426
71 營建及有關工作人員	97	238	2.45	34,147	69,417
72 金屬、機具製造及有關工作人員	197	457	2.32	32,694	57,087
73 手工藝及印刷工作人員	43	28	0.65	30,248	78,205
74 電力及電子設備裝修人員	152	476	3.13	32,679	61,660
79 其他技藝有關工作人員	236	681	2.89	30,020	54,497
7 技藝有關工作人員	725	1,880	2.59	31,817	58,916
81 生產機械設備操作人員	1,428	1,224	0.86	29,490	52,563
82 組裝人員	451	366	0.81	29,411	56,672
83 駕駛及移運設備操作人員	411	952	2.32	35,105	66,551
8 機械設備操作及組裝人員	2,290	2,542	1.11	31,267	57,729
91 清潔工及幫工	745	852	1.14	29,041	42,880
93 採礦、營建、製造及運輸勞力工	807	297	0.37	31,211	40,792
95 廢棄物服務工及環境清掃工	522	1,113	2.13	29,133	44,053
99 其他基層技術工及勞力工	936	4,870	5.20	33,033	51,592
9 基層技術工及勞力工	3,012	7,132	2.37	30,970	46,972
合計	21,669	41,791	1.93	32,853	56,432

² 表格數據含新北市政府就業服務處、中和就業服務站(委辦新北市政府)、板橋就業服務站(委辦新北市政府)及三重就業服務站(委辦新北市政府)。

伍、北基宜花金馬地區各直轄市、縣(市)求職求才概況-基隆市³

表 4 113 年第 1 季基隆市各職業求職求才統計表

單位：人；倍數；元

職業別	新登記 求職人數	新登記 求才人數	求供倍數	最低 平均薪資	最高 平均薪資
11 民意代表、高階主管及總執行長	22	17	0.77	36,911	73,471
12 行政及商業經理人員	34	4	0.12	37,500	47,500
13 生產及專業服務經理人員	19	6	0.32	43,704	51,333
14 餐旅、零售及其他場所服務經理人員	7	4	0.57	46,636	54,091
1 民意代表、主管及經理人員	82	31	0.38	40,037	63,519
21 科學及工程專業人員	138	81	0.59	30,082	69,351
22 醫療保健專業人員	39	41	1.05	32,707	61,276
23 教學專業人員	36	45	1.25	32,354	72,327
24 商業及行政專業人員	50	67	1.34	33,322	57,116
25 資訊及通訊專業人員	42	28	0.67	33,157	82,621
26 法律、社會及文化專業人員	15	25	1.67	37,156	76,931
2 專業人員	320	287	0.90	32,584	67,383
31 科學及工程助理專業人員	80	216	2.70	31,410	57,406
32 醫療保健助理專業人員	5	18	3.60	33,292	74,479
33 商業及行政助理專業人員	115	154	1.34	31,052	48,046
34 法律、社會、文化及有關助理專業人員	32	14	0.44	31,550	70,874
35 資訊及通訊傳播技術員	20	9	0.45	33,781	54,281
3 技術員及助理專業人員	252	411	1.63	31,375	54,503
41 一般及文書事務人員	404	152	0.38	29,091	53,236
42 顧客服務事務人員	72	73	1.01	30,122	55,073
43 會計、生產、運輸及有關事務人員	130	229	1.76	32,050	51,408
49 其他事務支援人員	13	6	0.46	29,389	69,655
4 事務支援人員	619	460	0.74	30,496	53,064
51 個人服務工作人員	169	435	2.57	33,486	56,924
52 銷售及展示工作人員	152	474	3.12	29,036	59,719
53 個人照顧工作人員	87	412	4.74	31,647	78,391
54 保安服務工作人員	103	181	1.76	37,128	74,143
5 服務及銷售工作人員	511	1,502	2.94	32,794	65,118
60 農、林、漁、牧業生產人員	4	11	2.75	28,145	85,683
6 農、林、漁、牧業生產人員	4	11	2.75	28,145	85,683
71 營建及有關工作人員	8	30	3.75	30,545	62,044
72 金屬、機具製造及有關工作人員	15	68	4.53	33,339	69,766
73 手工藝及印刷工作人員	-	-	-	-	-
74 電力及電子設備裝修人員	21	72	3.43	31,240	52,451
79 其他技藝有關工作人員	23	133	5.78	30,057	74,185
7 技藝有關工作人員	67	303	4.52	31,146	66,558
81 生產機械設備操作人員	157	309	1.97	29,250	75,845
82 組裝人員	98	97	0.99	28,117	71,498
83 駕駛及移運設備操作人員	106	358	3.38	35,488	74,245
8 機械設備操作及組裝人員	361	764	2.12	31,595	74,515
91 清潔工及幫工	154	124	0.81	28,837	71,585
93 採礦、營建、製造及運輸勞力工	114	230	2.02	30,100	66,651
95 廢棄物服務工及環境清掃工	89	82	0.92	27,894	63,512
99 其他基層技術工及勞力工	155	161	1.04	29,329	73,741
9 基層技術工及勞力工	512	597	1.17	28,899	69,716
合計	2,728	4,366	1.60	31,613	64,791

³ 表格數據為基隆就業中心。

陸、北基宜花金馬地區各直轄市、縣(市)求職求才概況-宜蘭縣⁴

表 5 113 年第 1 季宜蘭縣各職業求職求才統計表

單位：人；倍數；元

職業別	新登記 求職人數	新登記 求才人數	求供倍數	最低 平均薪資	最高 平均薪資
11 民意代表、高階主管及總執行長	13	4	0.31	30,680	45,117
12 行政及商業經理人員	18	2	0.11	30,067	30,976
13 生產及專業服務經理人員	13	9	0.69	39,000	47,931
14 餐旅、零售及其他場所服務經理人員	13	67	5.15	34,484	64,826
1 民意代表、主管及經理人員	57	82	1.44	34,553	61,027
21 科學及工程專業人員	135	165	1.22	32,604	63,820
22 醫療保健專業人員	65	93	1.43	35,596	42,823
23 教學專業人員	33	25	0.76	33,165	47,687
24 商業及行政專業人員	74	45	0.61	29,711	42,541
25 資訊及通訊專業人員	30	11	0.37	32,535	58,841
26 法律、社會及文化專業人員	19	14	0.74	35,517	53,333
2 專業人員	356	353	0.99	33,352	53,464
31 科學及工程助理專業人員	91	299	3.29	31,880	62,747
32 醫療保健助理專業人員	17	6	0.35	32,390	50,083
33 商業及行政助理專業人員	124	165	1.33	31,918	47,277
34 法律、社會、文化及有關助理專業人員	52	45	0.87	30,237	46,465
35 資訊及通訊傳播技術員	23	2	0.09	32,000	40,000
3 技術員及助理專業人員	307	517	1.68	31,738	55,968
41 一般及文書事務人員	483	115	0.24	30,035	42,533
42 顧客服務事務人員	203	312	1.54	29,785	47,325
43 會計、生產、運輸及有關事務人員	80	114	1.43	29,669	39,939
49 其他事務支援人員	17	2	0.12	29,111	31,333
4 事務支援人員	783	543	0.69	29,812	44,828
51 個人服務工作人員	350	476	1.36	30,914	43,447
52 銷售及展示工作人員	280	536	1.91	28,620	41,772
53 個人照顧工作人員	145	225	1.55	31,109	46,259
54 保安服務工作人員	44	20	0.45	33,642	49,052
5 服務及銷售工作人員	819	1,257	1.53	29,990	43,191
60 農、林、漁、牧業生產人員	32	43	1.34	31,837	34,205
6 農、林、漁、牧業生產人員	32	43	1.34	31,837	34,205
71 營建及有關工作人員	7	40	5.71	33,406	53,247
72 金屬、機具製造及有關工作人員	19	77	4.05	31,380	43,053
73 手工藝及印刷工作人員	2	5	2.50	27,470	30,000
74 電力及電子設備裝修人員	30	55	1.83	32,701	78,430
79 其他技藝有關工作人員	69	86	1.25	29,607	54,621
7 技藝有關工作人員	127	263	2.07	30,936	57,210
81 生產機械設備操作人員	154	267	1.73	29,365	51,100
82 組裝人員	66	12	0.18	29,946	35,364
83 駕駛及移運設備操作人員	61	126	2.07	36,663	62,041
8 機械設備操作及組裝人員	281	405	1.44	31,583	53,942
91 清潔工及幫工	193	132	0.68	29,802	42,738
93 採礦、營建、製造及運輸勞力工	176	37	0.21	28,416	59,028
95 廢棄物服務工及環境清掃工	151	57	0.38	28,331	64,684
99 其他基層技術工及勞力工	273	391	1.43	29,084	35,659
9 基層技術工及勞力工	793	617	0.78	29,172	42,463
合計	3,555	4,080	1.15	30,810	48,795

⁴ 表格數據含宜蘭縣政府勞工處就業服務台及羅東就業中心。

柒、北基宜花金馬地區各直轄市、縣(市)求職求才概況-花蓮縣⁵

表 6 113 年第 1 季花蓮縣各職業求職求才統計表

單位：人；倍數；元

職業別	新登記 求職人數	新登記 求才人數	求供倍數	最低 平均薪資	最高 平均薪資
11 民意代表、高階主管及總執行長	2	2	1.00	40,000	45,000
12 行政及商業經理人員	12	16	1.33	33,608	82,746
13 生產及專業服務經理人員	4	3	0.75	35,000	50,000
14 餐旅、零售及其他場所服務經理人員	1	48	48.00	36,659	56,267
1 民意代表、主管及經理人員	19	69	3.63	35,732	63,976
21 科學及工程專業人員	64	49	0.77	33,487	75,342
22 醫療保健專業人員	30	259	8.63	33,175	90,095
23 教學專業人員	22	18	0.82	30,573	37,705
24 商業及行政專業人員	54	26	0.48	28,984	46,396
25 資訊及通訊專業人員	11	1	0.09	30,000	34,000
26 法律、社會及文化專業人員	20	25	1.25	36,898	46,185
2 專業人員	201	378	1.88	33,214	78,822
31 科學及工程助理專業人員	30	116	3.87	30,756	61,439
32 醫療保健助理專業人員	24	4	0.17	29,592	50,668
33 商業及行政助理專業人員	36	119	3.31	31,523	61,826
34 法律、社會、文化及有關助理專業人員	15	24	1.60	35,942	46,477
35 資訊及通訊傳播技術員	4	-	-	-	-
3 技術員及助理專業人員	109	263	2.41	31,542	60,054
41 一般及文書事務人員	306	116	0.38	28,348	43,826
42 顧客服務事務人員	77	212	2.75	29,023	50,100
43 會計、生產、運輸及有關事務人員	31	52	1.68	28,677	56,068
49 其他事務支援人員	5	3	0.60	34,800	36,300
4 事務支援人員	419	383	0.91	28,807	48,952
51 個人服務工作人員	154	215	1.40	29,767	60,014
52 銷售及展示工作人員	143	184	1.29	28,892	46,778
53 個人照顧工作人員	84	348	4.14	30,822	57,690
54 保安服務工作人員	31	33	1.06	31,862	49,515
5 服務及銷售工作人員	412	780	1.89	29,854	54,678
60 農、林、漁、牧業生產人員	31	29	0.94	28,235	45,933
6 農、林、漁、牧業生產人員	31	29	0.94	28,235	45,933
71 營建及有關工作人員	22	43	1.95	28,341	37,168
72 金屬、機具製造及有關工作人員	6	70	11.67	30,120	65,407
73 手工藝及印刷工作人員	3	-	-	-	-
74 電力及電子設備裝修人員	16	48	3.00	29,640	40,784
79 其他技藝有關工作人員	8	42	5.25	29,285	51,910
7 技藝有關工作人員	55	203	3.69	29,522	50,658
81 生產機械設備操作人員	49	110	2.24	28,569	61,753
82 組裝人員	6	8	1.33	30,000	69,666
83 駕駛及移運設備操作人員	54	97	1.80	33,280	64,240
8 機械設備操作及組裝人員	109	215	1.97	30,878	63,238
91 清潔工及幫工	163	71	0.44	28,104	58,753
93 採礦、營建、製造及運輸勞力工	83	79	0.95	28,471	37,058
95 廢棄物服務工及環境清掃工	152	127	0.84	28,143	63,476
99 其他基層技術工及勞力工	259	279	1.08	28,703	59,432
9 基層技術工及勞力工	657	556	0.85	28,322	56,096
合計	2,012	2,876	1.43	30,396	58,635

⁵ 表格數據含花蓮就業中心及玉里就業中心。

捌、北基宜花金馬地區各直轄市、縣(市)求職求才概況-金門縣⁶

表 7 113 年第 1 季金門縣各職業求職求才統計表

單位：人；倍數；元

職業別	新登記 求職人數	新登記 求才人數	求供倍數	最低 平均薪資	最高 平均薪資
11 民意代表、高階主管及總執行長	2	-	-	-	-
12 行政及商業經理人員	1	6	6	36,328	72,369
13 生產及專業服務經理人員	1	-	-	-	-
14 餐旅、零售及其他場所服務經理人員	-	-	-	-	-
1 民意代表、主管及經理人員	4	6	1.50	36,328	72,369
21 科學及工程專業人員	2	1	0.50	-	-
22 醫療保健專業人員	1	4	4.00	35,132	54,656
23 教學專業人員	5	19	3.80	34,573	52,500
24 商業及行政專業人員	2	1	0.50	34,889	68,888
25 資訊及通訊專業人員	3	-	-	-	-
26 法律、社會及文化專業人員	1	1	1.00	34,000	45,400
2 專業人員	14	26	1.86	34,705	54,633
31 科學及工程助理專業人員	6	6	1.00	32,647	56,470
32 醫療保健助理專業人員	2	2	1.00	29,429	79,999
33 商業及行政助理專業人員	3	15	5.00	29,576	53,887
34 法律、社會、文化及有關助理專業人員	2	1	0.50	35,177	58,510
35 資訊及通訊傳播技術員	-	3	-	-	-
3 技術員及助理專業人員	13	27	2.08	30,597	56,952
41 一般及文書事務人員	63	28	0.44	29,404	38,951
42 顧客服務事務人員	17	26	1.53	28,305	66,251
43 會計、生產、運輸及有關事務人員	6	12	2.00	30,161	50,260
49 其他事務支援人員	-	2	-	30,000	32,000
4 事務支援人員	86	68	0.79	29,152	51,436
51 個人服務工作人員	36	50	1.39	28,772	37,850
52 銷售及展示工作人員	42	115	2.74	29,437	42,775
53 個人照顧工作人員	11	21	1.91	32,391	49,048
54 保安服務工作人員	5	6	1.20	33,104	58,479
5 服務及銷售工作人員	94	192	2.04	29,825	43,072
60 農、林、漁、牧業生產人員	-	2	-	-	-
6 農、林、漁、牧業生產人員	-	2	-	-	-
71 營建及有關工作人員	3	14	4.67	33,500	33,500
72 金屬、機具製造及有關工作人員	1	8	8.00	30,857	41,714
73 手工藝及印刷工作人員	-	-	-	-	-
74 電力及電子設備裝修人員	3	10	3.33	32,500	65,000
79 其他技藝有關工作人員	2	5	2.50	27,885	44,304
7 技藝有關工作人員	9	37	4.11	31,429	41,330
81 生產機械設備操作人員	6	2	0.33	27,621	79,999
82 組裝人員	1	1	1.00	35,000	35,000
83 駕駛及移運設備操作人員	4	28	7.00	33,758	60,842
8 機械設備操作及組裝人員	11	31	2.82	33,411	61,343
91 清潔工及幫工	14	26	1.86	28,172	45,597
93 採礦、營建、製造及運輸勞力工	11	29	2.64	36,136	85,689
95 廢棄物服務工及環境清掃工	25	10	0.40	27,688	43,980
99 其他基層技術工及勞力工	22	45	2.05	29,396	30,968
9 基層技術工及勞力工	72	111	1.54	30,079	52,229
合計	303	500	1.65	30,561	49,316

⁶ 表格數據為金門就業中心。

玖、北基宜花金馬地區各直轄市、縣(市)求職求才概況-連江縣⁷

表 8 113 年第 1 季連江縣各職業求職求才統計表

單位：人；倍數；元

職業別	新登記 求職人數	新登記 求才人數	求供倍數	最低 平均薪資	最高 平均薪資
11 民意代表、高階主管及總執行長	-	-	-	-	-
12 行政及商業經理人員	-	1	-	33,280	33,280
13 生產及專業服務經理人員	-	-	-	-	-
14 餐旅、零售及其他場所服務經理人員	-	-	-	-	-
1 民意代表、主管及經理人員	-	1	-	33,280	33,280
21 科學及工程專業人員	1	-	-	-	-
22 醫療保健專業人員	-	-	-	-	-
23 教學專業人員	-	-	-	-	-
24 商業及行政專業人員	-	2	-	35,000	35,000
25 資訊及通訊專業人員	1	-	-	-	-
26 法律、社會及文化專業人員	-	-	-	-	-
2 專業人員	2	2	1.00	35,000	35,000
31 科學及工程助理專業人員	-	-	-	-	-
32 醫療保健助理專業人員	-	-	-	-	-
33 商業及行政助理專業人員	-	1	-	45,800	45,800
34 法律、社會、文化及有關助理專業人員	-	-	-	-	-
35 資訊及通訊傳播技術員	-	-	-	-	-
3 技術員及助理專業人員	-	1	-	45,800	45,800
41 一般及文書事務人員	31	16	0.52	39,144	39,144
42 顧客服務事務人員	8	-	-	-	-
43 會計、生產、運輸及有關事務人員	-	-	-	-	-
49 其他事務支援人員	-	-	-	-	-
4 事務支援人員	39	16	0.41	39,144	39,144
51 個人服務工作人員	3	6	2.00	-	-
52 銷售及展示工作人員	2	4	2.00	30,000	30,000
53 個人照顧工作人員	3	1	0.33	-	-
54 保安服務工作人員	1	2	2.00	32,500	32,500
5 服務及銷售工作人員	9	13	1.44	31,667	31,667
60 農、林、漁、牧業生產人員	1	-	-	-	-
6 農、林、漁、牧業生產人員	1	-	-	-	-
71 營建及有關工作人員	-	-	-	-	-
72 金屬、機具製造及有關工作人員	-	-	-	-	-
73 手工藝及印刷工作人員	-	-	-	-	-
74 電力及電子設備裝修人員	-	-	-	-	-
79 其他技藝有關工作人員	-	-	-	-	-
7 技藝有關工作人員	-	-	-	-	-
81 生產機械設備操作人員	1	-	-	-	-
82 組裝人員	-	-	-	-	-
83 駕駛及移運設備操作人員	-	-	-	-	-
8 機械設備操作及組裝人員	1	-	-	-	-
91 清潔工及幫工	13	7	0.54	30,643	30,643
93 採礦、營建、製造及運輸勞力工	-	-	-	-	-
95 廢棄物服務工及環境清掃工	25	7	0.28	29,705	32,573
99 其他基層技術工及勞力工	1	-	-	29,286	29,286
9 基層技術工及勞力工	39	14	0.36	30,283	31,195
合計	91	47	0.52	35,490	35,773

⁷ 表格數據為連江就業中心。

附錄：重要名詞定義解釋

- 一、求職人數：指具有工作能力者，前往公立就業服務機構登記求職，或自行在台灣就業通登錄求職之人數。
- 二、求才人數：指雇主前往公立就業服務機構登記求才，或自行於台灣就業通登錄之求才人數。
- 三、求供倍數：指求才人數對求職人數之倍數。
- 四、新登記人數：指在當月內辦理求職或求才登記及登錄之人數。如新登記求職人數、新登記求才人數。
- 五、有效登記人數：指當月新登記人數外，尚包括有效期限內已辦理登記，延至當月仍需予以介紹者。有效期限一般訂為二個月，若屬於專案介紹之求職登記有效期限，則依各專案法定期限。至於就業弱勢者，經評估需進入個案管理者，其有效期限為實際服務期間。例如有效求職人數、有效求才人數。
- 六、求職推介就業人數：指有效求職人數中，經推介就業，利用勞動部各項資訊就業之人數。
- 七、求才僱用人數：指有效求才人數中，經推介僱用、利用勞動部各項資訊僱用之人數。
- 八、求職就業率：指求職推介就業人數占求職人數之百分比。
- 九、求才利用率：指求才僱用人數占求才人數之百分比。

資料來源：勞動部勞動統計名詞。