



勞動部勞動力發展署

Workforce Development Agency, Ministry of Labor

北基宜花金馬分署

Taipei-Keelung-Yilan-Hualien-Kinmen-Matsu Regional Branch

北基宜花金馬地區就業市場概況季報

資料期間：112 年第 4 季 (10-12 月)

勞動部勞動力發展署北基宜花金馬分署 編製

目錄

壹、前言	1
貳、北基宜花金馬地區整體求職求才概況	2
參、北基宜花金馬地區各直轄市、縣(市)求職求才概況-臺北市	3
肆、北基宜花金馬地區各直轄市、縣(市)求職求才概況-新北市	4
伍、北基宜花金馬地區各直轄市、縣(市)求職求才概況-基隆市	5
陸、北基宜花金馬地區各直轄市、縣(市)求職求才概況-宜蘭縣	6
柒、北基宜花金馬地區各直轄市、縣(市)求職求才概況-花蓮縣	7
捌、北基宜花金馬地區各直轄市、縣(市)求職求才概況-金門縣	8
玖、北基宜花金馬地區各直轄市、縣(市)求職求才概況-連江縣	9
附錄：重要名詞定義解釋	10

表目錄

表 1 112 年第 4 季整體求職求才統計表	2
表 2 112 年第 4 季臺北市各職業求職求才統計表	3
表 3 112 年第 4 季新北市各職業求職求才統計表	4
表 4 112 年第 4 季基隆市各職業求職求才統計表	5
表 5 112 年第 4 季宜蘭縣各職業求職求才統計表	6
表 6 112 年第 4 季花蓮縣各職業求職求才統計表	7
表 7 112 年第 4 季金門縣各職業求職求才統計表	8
表 8 112 年第 4 季連江縣各職業求職求才統計表	9

圖目錄

圖 1 北基宜花金馬分署轄區範圍	1
圖 2 北基宜花金馬地區求職求才比較圖	2

壹、前言

為促進勞動供需平衡、貫徹政府對於就業服務及相關政策的執行，進而使國民能夠充分就業，本分署係從「勞動部勞動力發展署就業服務資訊整合系統」取得公立就業服務機構受理求職求才之業務統計數據。雖無法含括整體北基宜花金馬地區就業市場之全貌，但仍可經由本統計掌握區域內人力供需變化情形，呈現北基宜花金馬地區就業市場之概況，提供各界參考運用。

本分署服務轄區範圍涵蓋臺北市、新北市、基隆市、宜蘭縣、花蓮縣、金門縣及連江縣。共設立中和、板橋、三重、基隆、羅東、花蓮、玉里、金門、連江等 9 個就業中心及六堵就業服務分站外，並於各鄉鎮市區公所成立 21 個就業服務據點，另轄區縣市政府就業服務機構計有臺北市就業服務處、新北市政府就業服務處及宜蘭縣政府勞工處就業服務臺，透過連結緊密的就業服務網絡，發揮區域運籌之功能(見圖 1)。

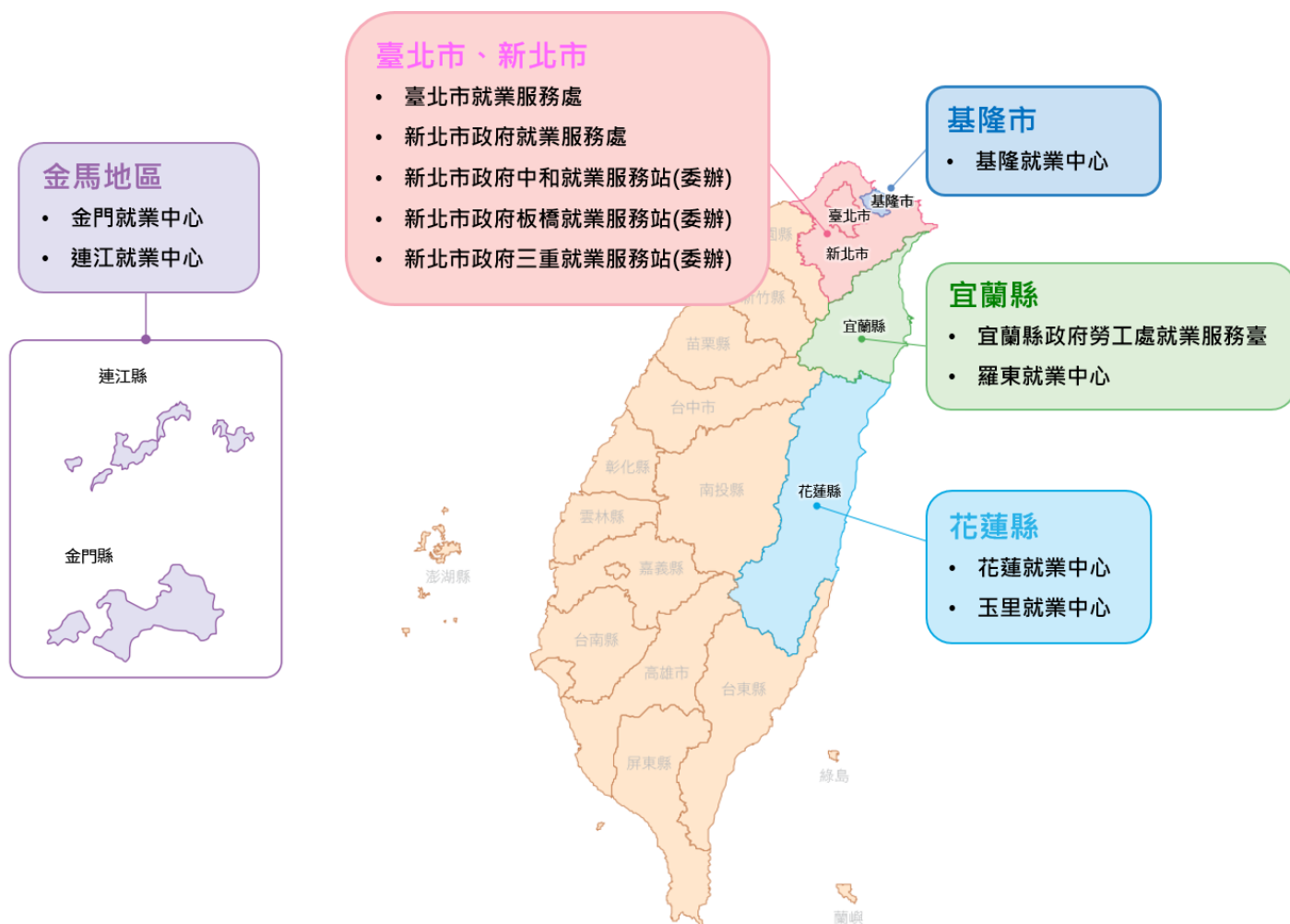


圖 1 北基宜花金馬分署轄區範圍

本季報資料公布於本分署網頁首頁「訊息中心」→「政府資訊公開」→「業務統計(就業市場分析報告)」提供下載，倘若不盡周全，敬請指教。

貳、北基宜花金馬地區整體求職求才概況

北基宜花金馬地區 112 年第 4 季求職求才之統計結果概況如下：

- (一) 整體求供倍數為 1.79，平均每人有 1.79 個工作機會，較上季減少 0.14 個工作機會，較去年同期增加 0.1 個工作機會。
- (二) 新登記求職人數為 44,863 人，較上季減少 5,031 人，較去年同期增加 336 人。
- (三) 新登記求才人數為 80,462 人，較上季減少 15,841 人，較去年同期增加 5,028 人。
- (四) 求職就業率為 89.68%，較上季減少 1.3 個百分點，較去年同期增加 5.9 個百分點。
- (五) 求才利用率為 67%，較上季增加 3.37 個百分點，較去年同期減少 5.08 個百分點。
- (六) 最低平均薪資為 31,953 元，較上季增加 0.12 個百分點，較去年同期增加 4.2 個百分點。
- (七) 最高平均薪資為 53,709 元，較上季減少 1.81 個百分點，較去年同期增加 0.12 個百分點。

	新登記 求職人數	新登記 求才人數	有效 求職推介 就業人數	有效 求才僱用 人數	求供 倍數	求職 就業率	求才 利用率	最低 平均薪資	最高 平均薪資
本季	44,863	80,462	40,233	53,907	1.79	89.68%	67.00%	31,953	53,709
上季	49,894	96,303	45,393	61,275	1.93	90.98%	63.63%	31,914	54,696
去年同期	44,527	75,434	37,306	54,370	1.69	83.78%	72.08%	30,666	53,643
較上季	-5,031	-15,841	-5,160	-7,368	-0.14	-1.30%	3.37%	0.12%	-1.81%
較去年同期	336	5,028	2,927	-463	0.10	5.90%	-5.08%	4.20%	0.12%
北基宜花金馬分署	24,407	36,831	21,870	30,655	1.51	89.61%	83.23%	31,238	55,165
臺北市就業服務處	15,470	33,186	12,856	15,042	2.15	83.10%	45.33%	33,084	50,468
新北市政府就業服務處	4,738	9,739	5,353	8,017	2.06	100.00%	82.32%	31,794	57,104
宜蘭縣政府勞工處就業服務臺	248	706	154	193	2.85	62.10%	27.34%	30,011	50,229
北基宜花金馬地區	44,863	80,462	40,233	53,907	1.79	89.68%	67.00%	31,953	53,709

表 1 112 年第 4 季整體求職求才統計表

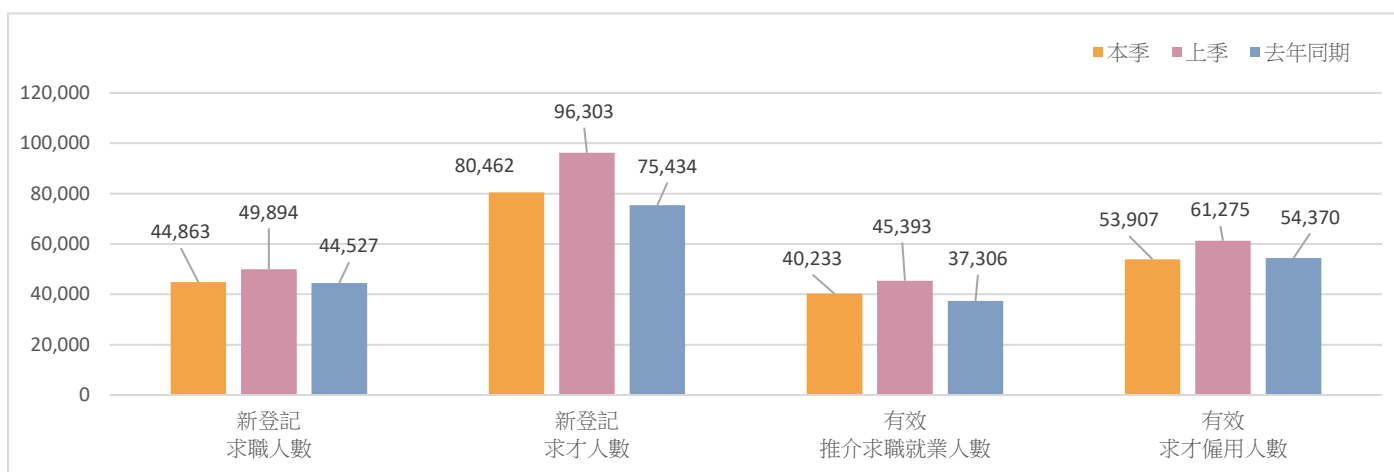


圖 2 北基宜花金馬地區求職求才比較圖

參、北基宜花金馬地區各直轄市、縣(市)求職求才概況-臺北市¹

表 2 112 年第 4 季臺北市各職業求職求才統計表

單位：人；倍數：元

職業別	新登記 求職人數	新登記 求才人數	求供倍數	最低 平均薪資	最高 平均薪資
11 民意代表、高階主管及總執行長	217	18	0.08	38,647	45,863
12 行政及商業經理人員	775	88	0.11	39,026	77,942
13 生產及專業服務經理人員	303	74	0.24	37,711	56,798
14 餐旅、零售及其他場所服務經理人員	112	663	5.92	35,924	50,777
1 民意代表、主管及經理人員	1,407	843	0.60	36,398	53,545
21 科學及工程專業人員	1,288	1,082	0.84	40,043	71,328
22 醫療保健專業人員	146	431	2.95	38,917	52,056
23 教學專業人員	182	50	0.27	31,872	43,044
24 商業及行政專業人員	1,085	180	0.17	36,190	69,063
25 資訊及通訊專業人員	949	722	0.76	39,187	65,531
26 法律、社會及文化專業人員	233	27	0.12	33,288	81,508
2 專業人員	3,883	2,492	0.64	38,876	65,310
31 科學及工程助理專業人員	257	528	2.05	34,154	51,908
32 醫療保健助理專業人員	40	11	0.28	30,415	50,115
33 商業及行政助理專業人員	1,395	1,304	0.93	33,085	53,151
34 法律、社會、文化及有關助理專業人員	198	65	0.33	35,955	52,877
35 資訊及通訊傳播技術員	160	30	0.19	31,018	41,544
3 技術員及助理專業人員	2,050	1,938	0.95	33,432	52,596
41 一般及文書事務人員	2,508	751	0.30	31,963	42,898
42 顧客服務事務人員	481	1,204	2.50	31,765	45,980
43 會計、生產、運輸及有關事務人員	511	811	1.59	32,966	62,878
49 其他事務支援人員	117	57	0.49	31,061	49,424
4 事務支援人員	3,617	2,823	0.78	32,079	48,940
51 個人服務工作人員	1,033	9,451	9.15	33,501	51,957
52 銷售及展示工作人員	834	4,397	5.27	30,011	44,768
53 個人照顧工作人員	342	2,986	8.73	32,371	46,163
54 保安服務工作人員	202	742	3.67	36,987	51,380
5 服務及銷售工作人員	2,411	17,576	7.29	32,590	49,208
60 農、林、漁、牧業生產人員	25	4	0.16	28,766	32,187
6 農、林、漁、牧業生產人員	25	4	0.16	28,766	32,187
71 營建及有關工作人員	20	25	1.25	34,585	44,390
72 金屬、機具製造及有關工作人員	45	32	0.71	33,410	52,928
73 手工藝及印刷工作人員	12	55	4.58	32,000	51,913
74 電力及電子設備裝修人員	58	325	5.60	32,891	53,296
79 其他技藝有關工作人員	159	221	1.39	31,681	43,045
7 技藝有關工作人員	294	658	2.24	32,495	49,296
81 生產機械設備操作人員	175	232	1.33	29,986	39,783
82 組裝人員	89	73	0.82	30,712	55,002
83 駕駛及移運設備操作人員	179	342	1.91	37,171	70,910
8 機械設備操作及組裝人員	443	647	1.46	33,827	57,053
91 清潔工及幫工	394	1,114	2.83	29,951	50,479
93 採礦、營建、製造及運輸勞力工	99	408	4.12	34,126	37,038
95 廢棄物服務工及環境清掃工	145	770	5.31	29,135	41,340
99 其他基層技術工及勞力工	702	3,913	5.57	33,826	45,849
9 基層技術工及勞力工	1,340	6,205	4.63	31,729	45,886
合計	15,470	33,186	2.15	33,084	50,468

註 1：「-」表示無數值或數值無統計，表 2 到表 8 同。

註 2：平均薪資為經常性「月薪」不含日薪、時薪、面議條件等，未能代表本分署轄區實際薪資水平，僅供參考，表 2 到表 8 同。

¹ 表格數據為臺北市就業服務處。

肆、北基宜花金馬地區各直轄市、縣(市)求職求才概況-新北市²

表 3 112 年第 4 季新北市各職業求職求才統計表

單位：人；倍數：元

職業別	新登記 求職人數	新登記 求才人數	求供倍數	最低 平均薪資	最高 平均薪資
11 民意代表、高階主管及總執行長	150	70	0.47	38,092	46,110
12 行政及商業經理人員	400	127	0.32	35,442	55,587
13 生產及專業服務經理人員	242	68	0.28	35,892	76,377
14 餐旅、零售及其他場所服務經理人員	55	390	7.09	34,618	59,269
1 民意代表、主管及經理人員	847	655	0.77	35,223	58,691
21 科學及工程專業人員	1,486	1,101	0.74	33,366	60,635
22 醫療保健專業人員	270	357	1.32	37,152	54,737
23 教學專業人員	162	137	0.85	30,527	52,668
24 商業及行政專業人員	832	317	0.38	31,567	62,907
25 資訊及通訊專業人員	713	420	0.59	36,505	73,082
26 法律、社會及文化專業人員	278	39	0.14	33,689	64,651
2 專業人員	3,741	2,371	0.63	33,796	61,633
31 科學及工程助理專業人員	486	850	1.75	31,467	52,785
32 醫療保健助理專業人員	63	41	0.65	32,345	49,868
33 商業及行政助理專業人員	1,262	2,323	1.84	33,215	56,740
34 法律、社會、文化及有關助理專業人員	213	97	0.46	30,541	67,384
35 資訊及通訊傳播技術員	187	103	0.55	30,968	54,946
3 技術員及助理專業人員	2,211	3,414	1.54	32,637	55,995
41 一般及文書事務人員	2,814	771	0.27	29,922	47,783
42 顧客服務事務人員	511	1,103	2.16	30,782	54,420
43 會計、生產、運輸及有關事務人員	710	986	1.39	30,990	53,160
49 其他事務支援人員	167	180	1.08	28,856	52,561
4 事務支援人員	4,202	3,040	0.72	30,520	52,152
51 個人服務工作人員	1,435	5,794	4.04	33,114	55,922
52 銷售及展示工作人員	947	5,936	6.27	29,535	54,175
53 個人照顧工作人員	934	2,290	2.45	30,093	42,666
54 保安服務工作人員	388	738	1.90	37,502	55,135
5 服務及銷售工作人員	3,704	14,758	3.98	31,502	54,422
60 農、林、漁、牧業生產人員	49	74	1.51	28,789	31,300
6 農、林、漁、牧業生產人員	49	74	1.51	28,789	31,300
71 營建及有關工作人員	77	260	3.38	32,773	62,750
72 金屬、機具製造及有關工作人員	182	377	2.07	30,174	49,643
73 手工藝及印刷工作人員	51	23	0.45	28,746	42,901
74 電力及電子設備裝修人員	139	540	3.88	32,295	63,249
79 其他技藝有關工作人員	234	653	2.79	29,379	53,187
7 技藝有關工作人員	683	1,853	2.71	30,743	56,063
81 生產機械設備操作人員	1,261	1,370	1.09	28,901	54,605
82 組裝人員	488	371	0.76	28,375	50,357
83 駕駛及移運設備操作人員	407	842	2.07	35,516	69,091
8 機械設備操作及組裝人員	2,156	2,583	1.20	30,529	57,650
91 清潔工及幫工	646	669	1.04	28,460	46,123
93 採礦、營建、製造及運輸勞力工	766	273	0.36	31,749	40,344
95 廢棄物服務工及環境清掃工	655	1,241	1.89	28,200	45,986
99 其他基層技術工及勞力工	955	4,326	4.53	33,297	52,999
9 基層技術工及勞力工	3,024	6,509	2.15	30,633	48,351
合計	20,617	35,257	1.71	31,571	54,796

² 表格數據含新北市政府就業服務處、中和就業服務站(委辦新北市政府)、板橋就業服務站(委辦新北市政府)及三重就業服務站(委辦新北市政府)。

伍、北基宜花金馬地區各直轄市、縣(市)求職求才概況-基隆市³

表 4 112 年第 4 季基隆市各職業求職求才統計表

單位：人；倍數；元

職業別	新登記 求職人數	新登記 求才人數	求供倍數	最低 平均薪資	最高 平均薪資
11 民意代表、高階主管及總執行長	23	17	0.74	34,824	64,567
12 行政及商業經理人員	17	-	-	50,000	99,999
13 生產及專業服務經理人員	22	11	0.50	35,600	99,999
14 餐旅、零售及其他場所服務經理人員	6	23	3.83	41,884	77,969
1 民意代表、主管及經理人員	68	51	0.75	38,393	75,167
21 科學及工程專業人員	130	61	0.47	31,049	81,157
22 醫療保健專業人員	36	26	0.72	33,709	79,047
23 教學專業人員	11	36	3.27	30,828	64,122
24 商業及行政專業人員	57	53	0.93	35,288	73,272
25 資訊及通訊專業人員	48	17	0.35	34,214	75,535
26 法律、社會及文化專業人員	16	7	0.44	32,672	89,999
2 專業人員	298	200	0.67	32,433	75,850
31 科學及工程助理專業人員	69	187	2.71	32,324	65,056
32 醫療保健助理專業人員	9	13	1.44	33,511	96,682
33 商業及行政助理專業人員	111	245	2.21	31,484	54,641
34 法律、社會、文化及有關助理專業人員	14	23	1.64	32,290	72,172
35 資訊及通訊傳播技術員	15	2	0.13	40,711	99,999
3 技術員及助理專業人員	218	470	2.16	31,922	60,489
41 一般及文書事務人員	373	130	0.35	29,245	56,818
42 顧客服務事務人員	72	117	1.63	31,230	56,584
43 會計、生產、運輸及有關事務人員	107	198	1.85	30,647	61,999
49 其他事務支援人員	18	8	0.44	27,657	93,332
4 事務支援人員	570	453	0.79	30,297	59,766
51 個人服務工作人員	214	488	2.28	33,078	56,212
52 銷售及展示工作人員	142	466	3.28	28,936	48,549
53 個人照顧工作人員	89	297	3.34	31,228	73,583
54 保安服務工作人員	82	177	2.16	33,991	80,636
5 服務及銷售工作人員	527	1,428	2.71	31,552	60,791
60 農、林、漁、牧業生產人員	5	20	4.00	28,345	82,999
6 農、林、漁、牧業生產人員	5	20	4.00	28,345	82,999
71 營建及有關工作人員	12	13	1.08	33,636	99,999
72 金屬、機具製造及有關工作人員	12	64	5.33	31,400	58,485
73 手工藝及印刷工作人員	-	3	-	29,750	86,874
74 電力及電子設備裝修人員	15	108	7.20	33,064	54,613
79 其他技藝有關工作人員	38	105	2.76	29,434	82,501
7 技藝有關工作人員	77	293	3.81	31,390	66,549
81 生產機械設備操作人員	171	272	1.59	28,483	77,264
82 組裝人員	75	121	1.61	27,575	86,669
83 駕駛及移運設備操作人員	79	301	3.81	32,704	82,819
8 機械設備操作及組裝人員	325	694	2.14	29,727	81,357
91 清潔工及幫工	166	123	0.74	28,399	85,303
93 採礦、營建、製造及運輸勞力工	112	97	0.87	30,393	58,465
95 廢棄物服務工及環境清掃工	96	92	0.96	28,999	50,089
99 其他基層技術工及勞力工	139	271	1.95	30,589	59,526
9 基層技術工及勞力工	513	583	1.14	29,466	67,550
合計	2,601	4,192	1.61	31,016	66,675

³ 表格數據為基隆就業中心。

陸、北基宜花金馬地區各直轄市、縣(市)求職求才概況-宜蘭縣⁴

表 5 112 年第 4 季宜蘭縣各職業求職求才統計表

單位：人；倍數；元

職業別	新登記 求職人數	新登記 求才人數	求供倍數	最低 平均薪資	最高 平均薪資
11 民意代表、高階主管及總執行長	11	2	0.18	32,556	69,777
12 行政及商業經理人員	18	4	0.22	36,925	52,259
13 生產及專業服務經理人員	8	11	1.38	36,163	52,694
14 餐旅、零售及其他場所服務經理人員	12	80	6.67	33,593	66,889
1 民意代表、主管及經理人員	49	97	1.98	34,078	64,272
21 科學及工程專業人員	118	164	1.39	33,363	62,353
22 醫療保健專業人員	73	106	1.45	34,117	40,804
23 教學專業人員	36	34	0.94	30,463	37,145
24 商業及行政專業人員	59	27	0.46	31,629	55,229
25 資訊及通訊專業人員	37	11	0.30	31,694	86,644
26 法律、社會及文化專業人員	29	16	0.55	30,958	37,143
2 專業人員	352	358	1.02	33,003	51,819
31 科學及工程助理專業人員	119	212	1.78	32,324	53,107
32 醫療保健助理專業人員	16	14	0.88	29,347	39,786
33 商業及行政助理專業人員	90	182	2.02	31,151	48,761
34 法律、社會、文化及有關助理專業人員	48	50	1.04	30,934	39,993
35 資訊及通訊傳播技術員	18	3	0.17	32,000	40,000
3 技術員及助理專業人員	291	461	1.58	31,632	49,509
41 一般及文書事務人員	434	99	0.23	29,237	39,694
42 顧客服務事務人員	220	308	1.40	29,917	53,282
43 會計、生產、運輸及有關事務人員	60	70	1.17	28,705	42,613
49 其他事務支援人員	18	4	0.22	29,143	30,429
4 事務支援人員	732	481	0.66	29,550	48,548
51 個人服務工作人員	347	550	1.59	30,204	44,491
52 銷售及展示工作人員	264	454	1.72	27,674	39,744
53 個人照顧工作人員	123	210	1.71	29,925	42,629
54 保安服務工作人員	45	22	0.49	31,042	40,305
5 服務及銷售工作人員	779	1,236	1.59	29,178	42,221
60 農、林、漁、牧業生產人員	24	23	0.96	31,947	35,113
6 農、林、漁、牧業生產人員	24	23	0.96	31,947	35,113
71 營建及有關工作人員	11	63	5.73	32,333	53,491
72 金屬、機具製造及有關工作人員	14	72	5.14	31,040	45,065
73 手工藝及印刷工作人員	3	5	1.67	27,000	30,000
74 電力及電子設備裝修人員	30	51	1.70	32,709	72,134
79 其他技藝有關工作人員	61	106	1.74	28,887	48,884
7 技藝有關工作人員	119	297	2.50	30,662	53,120
81 生產機械設備操作人員	173	305	1.76	28,497	51,615
82 組裝人員	79	9	0.11	26,691	34,429
83 駕駛及移運設備操作人員	54	138	2.56	34,731	62,561
8 機械設備操作及組裝人員	306	452	1.48	30,250	54,412
91 清潔工及幫工	171	149	0.87	29,425	46,072
93 採礦、營建、製造及運輸勞力工	191	43	0.23	28,875	63,916
95 廢棄物服務工及環境清掃工	135	94	0.70	28,357	53,901
99 其他基層技術工及勞力工	260	338	1.30	29,582	45,604
9 基層技術工及勞力工	757	624	0.82	29,207	49,083
合計	3,409	4,029	1.18	30,386	48,944

⁴ 表格數據含宜蘭縣政府勞工處就業服務台及羅東就業中心。

柒、北基宜花金馬地區各直轄市、縣(市)求職求才概況-花蓮縣⁵

表 6 112 年第 4 季花蓮縣各職業求職求才統計表

單位：人；倍數；元

職業別	新登記 求職人數	新登記 求才人數	求供倍數	最低 平均薪資	最高 平均薪資
11 民意代表、高階主管及總執行長	-	-	-	-	-
12 行政及商業經理人員	7	26	3.71	34,485	88,425
13 生產及專業服務經理人員	6	2	0.33	39,200	99,999
14 餐旅、零售及其他場所服務經理人員	4	40	10.00	34,636	58,112
1 民意代表、主管及經理人員	17	68	4.00	34,749	71,975
21 科學及工程專業人員	37	69	1.86	36,406	87,119
22 醫療保健專業人員	75	193	2.57	34,458	89,240
23 教學專業人員	22	20	0.91	31,479	42,962
24 商業及行政專業人員	17	39	2.29	29,385	72,138
25 資訊及通訊專業人員	13	1	0.08	28,857	47,428
26 法律、社會及文化專業人員	18	23	1.28	34,094	48,189
2 專業人員	182	345	1.90	34,417	82,182
31 科學及工程助理專業人員	17	73	4.29	29,911	67,090
32 醫療保健助理專業人員	11	6	0.55	27,941	50,789
33 商業及行政助理專業人員	26	78	3.00	30,861	59,972
34 法律、社會、文化及有關助理專業人員	19	23	1.21	35,599	63,410
35 資訊及通訊傳播技術員	5	-	-	-	-
3 技術員及助理專業人員	78	180	2.31	30,914	63,146
41 一般及文書事務人員	249	94	0.38	27,310	50,687
42 顧客服務事務人員	71	215	3.03	28,554	49,144
43 會計、生產、運輸及有關事務人員	21	35	1.67	28,625	55,919
49 其他事務支援人員	9	3	0.33	31,440	99,999
4 事務支援人員	350	347	0.99	28,224	50,713
51 個人服務工作人員	146	278	1.90	31,656	75,256
52 銷售及展示工作人員	117	151	1.29	28,267	39,001
53 個人照顧工作人員	121	382	3.16	28,892	58,185
54 保安服務工作人員	27	14	0.52	32,302	39,118
5 服務及銷售工作人員	411	825	2.01	30,156	59,923
60 農、林、漁、牧業生產人員	35	37	1.06	28,523	45,115
6 農、林、漁、牧業生產人員	35	37	1.06	28,523	45,115
71 營建及有關工作人員	11	14	1.27	27,097	41,849
72 金屬、機具製造及有關工作人員	12	45	3.75	30,746	48,668
73 手工藝及印刷工作人員	-	-	-	-	-
74 電力及電子設備裝修人員	16	28	1.75	28,386	45,861
79 其他技藝有關工作人員	15	32	2.13	28,569	41,684
7 技藝有關工作人員	54	119	2.20	29,011	44,907
81 生產機械設備操作人員	30	102	3.40	28,642	61,256
82 組裝人員	5	5	1.00	30,000	75,624
83 駕駛及移運設備操作人員	51	91	1.78	31,800	62,320
8 機械設備操作及組裝人員	86	198	2.30	29,944	62,074
91 清潔工及幫工	159	74	0.47	27,438	53,323
93 採礦、營建、製造及運輸勞力工	68	67	0.99	31,230	41,381
95 廢棄物服務工及環境清掃工	192	77	0.40	28,432	51,741
99 其他基層技術工及勞力工	232	253	1.09	28,470	53,123
9 基層技術工及勞力工	651	471	0.72	28,687	50,549
合計	1,864	2,590	1.39	30,496	61,003

⁵ 表格數據含花蓮就業中心及玉里就業中心。

捌、北基宜花金馬地區各直轄市、縣(市)求職求才概況-金門縣⁶

表 7 112 年第 4 季金門縣各職業求職求才統計表

單位：人；倍數；元

職業別	新登記 求職人數	新登記 求才人數	求供倍數	最低 平均薪資	最高 平均薪資
11 民意代表、高階主管及總執行長	1	2	2.00	33,000	99,999
12 行政及商業經理人員	3	10	3.33	34,268	55,623
13 生產及專業服務經理人員	-	-	-	-	-
14 餐旅、零售及其他場所服務經理人員	2	-	-	-	-
1 民意代表、主管及經理人員	6	12	2.00	34,162	59,321
21 科學及工程專業人員	7	8	1.14	35,100	62,000
22 醫療保健專業人員	6	6	1.00	31,606	46,338
23 教學專業人員	12	22	1.83	30,857	42,839
24 商業及行政專業人員	5	4	0.80	29,538	46,154
25 資訊及通訊專業人員	4	-	-	-	-
26 法律、社會及文化專業人員	-	-	-	-	-
2 專業人員	34	40	1.18	31,243	45,781
31 科學及工程助理專業人員	7	25	3.57	34,951	55,175
32 醫療保健助理專業人員	5	6	1.20	28,176	41,941
33 商業及行政助理專業人員	9	39	4.33	29,213	45,894
34 法律、社會、文化及有關助理專業人員	10	2	0.20	35,245	61,495
35 資訊及通訊傳播技術員	-	8	-	-	-
3 技術員及助理專業人員	31	80	2.58	31,039	48,885
41 一般及文書事務人員	97	31	0.32	30,995	38,002
42 顧客服務事務人員	19	31	1.63	28,320	55,623
43 會計、生產、運輸及有關事務人員	7	16	2.29	29,382	48,067
49 其他事務支援人員	4	1	0.25	32,000	99,999
4 事務支援人員	127	79	0.62	29,567	48,451
51 個人服務工作人員	53	69	1.30	28,977	41,284
52 銷售及展示工作人員	91	130	1.43	28,629	41,866
53 個人照顧工作人員	27	24	0.89	31,216	48,405
54 保安服務工作人員	6	4	0.67	31,500	37,500
5 服務及銷售工作人員	177	227	1.28	28,957	42,043
60 農、林、漁、牧業生產人員	14	4	0.29	-	-
6 農、林、漁、牧業生產人員	14	4	0.29	-	-
71 營建及有關工作人員	5	24	4.80	33,366	34,098
72 金屬、機具製造及有關工作人員	4	9	2.25	30,615	53,077
73 手工藝及印刷工作人員	-	-	-	-	-
74 電力及電子設備裝修人員	5	8	1.60	32,857	69,999
79 其他技藝有關工作人員	9	14	1.56	27,212	48,641
7 技藝有關工作人員	23	55	2.39	30,381	45,879
81 生產機械設備操作人員	12	21	1.75	27,537	51,304
82 組裝人員	4	-	-	-	-
83 駕駛及移運設備操作人員	17	33	1.94	32,062	56,651
8 機械設備操作及組裝人員	33	54	1.64	31,236	55,675
91 清潔工及幫工	84	34	0.40	27,289	48,280
93 採礦、營建、製造及運輸勞力工	36	43	1.19	37,159	84,317
95 廢棄物服務工及環境清掃工	218	19	0.09	27,942	48,155
99 其他基層技術工及勞力工	67	67	1.00	28,390	44,698
9 基層技術工及勞力工	405	163	0.40	29,337	53,619
合計	850	714	0.84	29,898	47,615

⁶ 表格數據為金門就業中心。

玖、北基宜花金馬地區各直轄市、縣(市)求職求才概況-連江縣⁷

表 8 112 年第 4 季連江縣各職業求職求才統計表

單位：人；倍數；元

職業別	新登記 求職人數	新登記 求才人數	求供倍數	最低 平均薪資	最高 平均薪資
11 民意代表、高階主管及總執行長	-	-	-	-	-
12 行政及商業經理人員	-	-	-	-	-
13 生產及專業服務經理人員	-	-	-	-	-
14 餐旅、零售及其他場所服務經理人員	-	-	-	-	-
1 民意代表、主管及經理人員	-	-	-	-	-
21 科學及工程專業人員	-	1	-	46,000	46,000
22 醫療保健專業人員	-	-	-	-	-
23 教學專業人員	-	-	-	-	-
24 商業及行政專業人員	1	-	-	-	-
25 資訊及通訊專業人員	-	-	-	-	-
26 法律、社會及文化專業人員	-	-	-	-	-
2 專業人員	1	1	1.00	46,000	46,000
31 科學及工程助理專業人員	-	-	-	-	-
32 醫療保健助理專業人員	-	-	-	-	-
33 商業及行政助理專業人員	-	-	-	-	-
34 法律、社會、文化及有關助理專業人員	-	-	-	-	-
35 資訊及通訊傳播技術員	-	-	-	-	-
3 技術員及助理專業人員	-	-	-	-	-
41 一般及文書事務人員	10	14	1.40	36,179	36,179
42 顧客服務事務人員	-	1	-	40,000	40,333
43 會計、生產、運輸及有關事務人員	1	-	-	-	-
49 其他事務支援人員	-	-	-	-	-
4 事務支援人員	11	15	1.36	36,970	37,039
51 個人服務工作人員	1	8	8.00	-	-
52 銷售及展示工作人員	1	-	-	-	-
53 個人照顧工作人員	-	12	-	-	-
54 保安服務工作人員	-	-	-	-	-
5 服務及銷售工作人員	2	20	10.00	-	-
60 農、林、漁、牧業生產人員	-	-	-	-	-
6 農、林、漁、牧業生產人員	-	-	-	-	-
71 營建及有關工作人員	-	-	-	-	-
72 金屬、機具製造及有關工作人員	-	-	-	-	-
73 手工藝及印刷工作人員	-	-	-	-	-
74 電力及電子設備裝修人員	-	-	-	-	-
79 其他技藝有關工作人員	-	-	-	-	-
7 技藝有關工作人員	-	-	-	-	-
81 生產機械設備操作人員	-	-	-	-	-
82 組裝人員	-	-	-	-	-
83 駕駛及移運設備操作人員	-	-	-	-	-
8 機械設備操作及組裝人員	-	-	-	-	-
91 清潔工及幫工	18	26	1.44	32,409	32,409
93 採礦、營建、製造及運輸勞力工	1	-	-	-	-
95 廢棄物服務工及環境清掃工	11	1	0.09	-	-
99 其他基層技術工及勞力工	1	1	1.00	29,286	29,286
9 基層技術工及勞力工	31	28	0.90	31,916	31,916
合計	45	64	1.42	36,010	36,048

⁷ 表格數據為連江就業中心。

附錄：重要名詞定義解釋

- 一、求職人數：指具有工作能力者，前往公立就業服務機構登記求職，或自行在台灣就業通登錄求職之人數。
- 二、求才人數：指雇主前往公立就業服務機構登記求才，或自行於台灣就業通登錄之求才人數。
- 三、求供倍數：指求才人數對求職人數之倍數。
- 四、新登記人數：指在當月內辦理求職或求才登記及登錄之人數。如新登記求職人數、新登記求才人數。
- 五、有效登記人數：指當月新登記人數外，尚包括有效期限內已辦理登記，延至當月仍需予以介紹者。有效期限一般訂為二個月，若屬於專案介紹之求職登記有效期限，則依各專案法定期限。至於就業弱勢者，經評估需進入個案管理者，其有效期限為實際服務期間。例如有效求職人數、有效求才人數。
- 六、求職推介就業人數：指有效求職人數中，經推介就業，利用勞動部各項資訊就業之人數。
- 七、求才僱用人數：指有效求才人數中，經推介僱用、利用勞動部各項資訊僱用之人數。
- 八、求職就業率：指求職推介就業人數占求職人數之百分比。
- 九、求才利用率：指求才僱用人數占求才人數之百分比。

資料來源：勞動部勞動統計名詞。