



勞動部勞動力發展署

Workforce Development Agency, Ministry of Labor

北基宜花金馬分署

Taipei-Keelung-Yilan-Hualien-Kinmen-Matsu Regional Branch

北基宜花金馬地區就業市場概況季報

資料期間：112 年第 2 季 (4-6 月)

勞動部勞動力發展署北基宜花金馬分署 編製

## 目錄

壹、前言 .....	1
貳、北基宜花金馬地區整體求職求才概況 .....	2
參、北基宜花金馬地區各直轄市、縣(市)求職求才概況-臺北市 .....	3
肆、北基宜花金馬地區各直轄市、縣(市)求職求才概況-新北市 .....	4
伍、北基宜花金馬地區各直轄市、縣(市)求職求才概況-基隆市 .....	5
陸、北基宜花金馬地區各直轄市、縣(市)求職求才概況-宜蘭縣 .....	6
柒、北基宜花金馬地區各直轄市、縣(市)求職求才概況-花蓮縣 .....	7
捌、北基宜花金馬地區各直轄市、縣(市)求職求才概況-金門縣 .....	8
玖、北基宜花金馬地區各直轄市、縣(市)求職求才概況-連江縣 .....	9
附錄：重要名詞定義解釋 .....	10

## 表目錄

表 1 112 年第 2 季整體求職求才統計表 .....	2
表 2 112 年第 2 季臺北市各職業求職求才統計表 .....	3
表 3 112 年第 2 季新北市各職業求職求才統計表 .....	4
表 4 112 年第 2 季基隆市各職業求職求才統計表 .....	5
表 5 112 年第 2 季宜蘭縣各職業求職求才統計表 .....	6
表 6 112 年第 2 季花蓮縣各職業求職求才統計表 .....	7
表 7 112 年第 2 季金門縣各職業求職求才統計表 .....	8
表 8 112 年第 2 季連江縣各職業求職求才統計表 .....	9

## 圖目錄

圖 1 北基宜花金馬分署轄區範圍 .....	1
圖 2 北基宜花金馬地區求職求才比較圖 .....	2

## 壹、前言

為促進勞動供需平衡、貫徹政府對於就業服務及相關政策的執行，進而使國民能夠充分就業，本分署係從「勞動部勞動力發展署就業服務資訊整合系統」取得公立就業服務機構受理求職求才之業務統計數據。雖無法含括整體北基宜花金馬地區就業市場之全貌，但仍可經由本統計掌握區域內人力供需變化情形，呈現北基宜花金馬地區就業市場之概況，提供各界參考運用。

本分署服務轄區範圍涵蓋臺北市、新北市、基隆市、宜蘭縣、花蓮縣、金門縣及連江縣。共設立中和、板橋、三重、基隆、羅東、花蓮、玉里、金門、連江等 9 個就業中心及六堵就業服務分站外，並於各鄉鎮市區公所成立 21 個就業服務據點，另轄區縣市政府就業服務機構計有臺北市就業服務處、新北市政府就業服務處及宜蘭縣政府勞工處就業服務臺，透過連結緊密的就業服務網絡，發揮區域運籌之功能(見圖 1)。

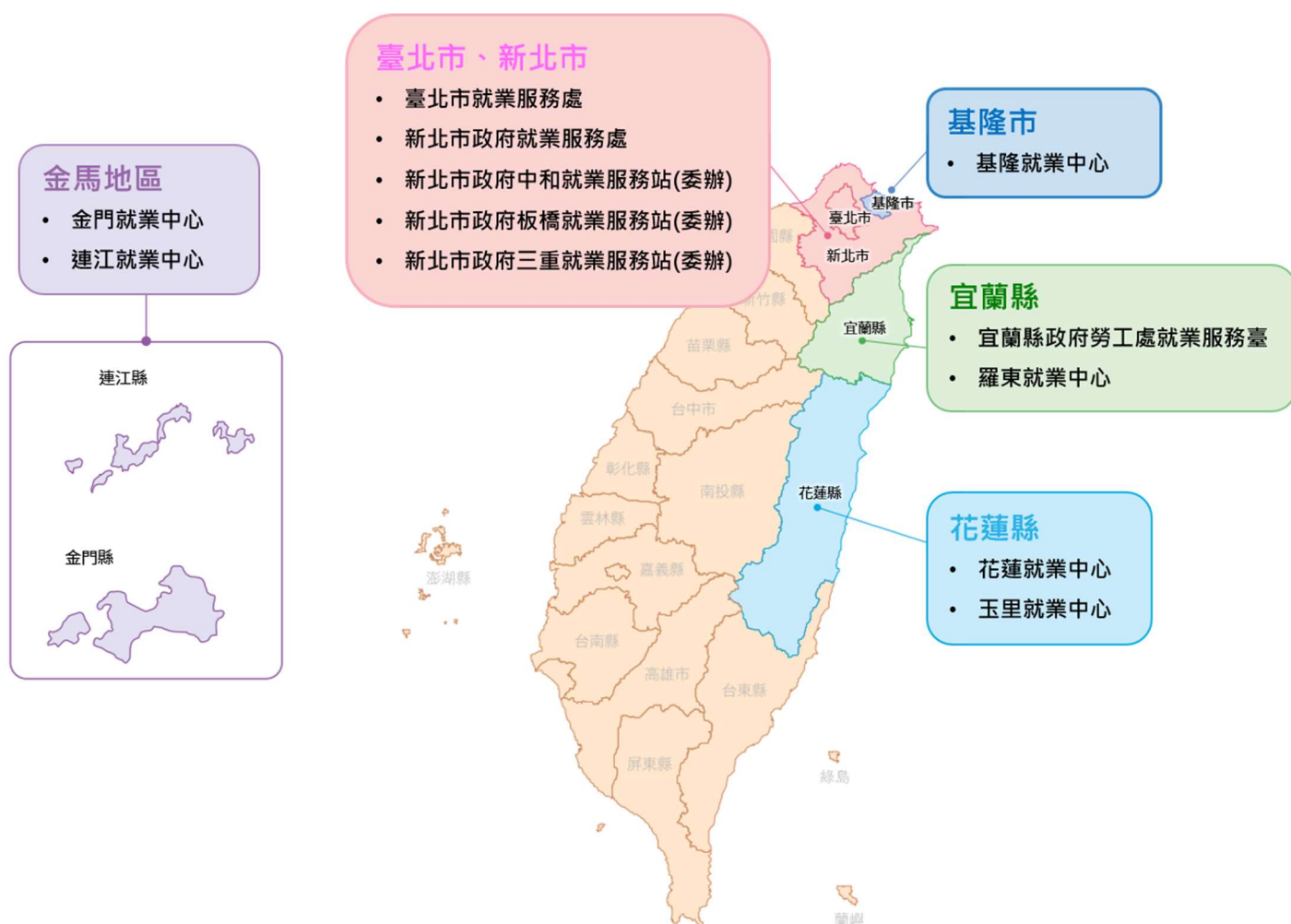


圖 1 北基宜花金馬分署轄區範圍

本季報資料公布於本分署網頁首頁「訊息中心」→「政府資訊公開」→「業務統計(就業市場分析報告)」提供下載，倘若不盡周全，敬請指教。

## 貳、北基宜花金馬地區整體求職求才概況

北基宜花金馬地區 112 年第 2 季求職求才之統計結果概況如下：

- (一) 整體求供倍數為 1.9，平均每人有 1.9 個工作機會，較上季無增減，較去年同期增加 0.04 個工作機會。
- (二) 新登記求職人數為 51,317 人，較上季增加 4,151 人，較去年同期增加 1,155 人。
- (三) 新登記求才人數為 97,508 人，較上季增加 7,859 人，較去年同期增加 4,302 人。
- (四) 求職就業率為 88.67%，較上季增加 0.55 個百分點，較去年同期增加 7.78 個百分點。
- (五) 求才利用率為 67.81%，較上季增加 4.18 個百分點，較去年同期增加 0.93 個百分點。
- (六) 最低平均薪資為 31,615 元，較上季增加 0.48 個百分點，較去年同期增加 3.56 個百分點。
- (七) 最高平均薪資為 55,497 元，較上季增加 0.28 個百分點，較去年同期增加 0.66 個百分點。

	新登記求職人數	新登記求才人數	有效求職推介就業人數	有效求才僱用人數	求供倍數	求職就業率	求才利用率	最低平均薪資	最高平均薪資
本季	51,317	97,508	45,503	66,122	1.90	88.67%	67.81%	31,615	55,497
上季	47,166	89,649	41,563	57,046	1.90	88.12%	63.63%	31,462	55,343
去年同期	50,162	93,206	40,574	62,333	1.86	80.89%	66.88%	30,490	55,129
較上季	4,151	7,859	3,940	9,076	0.00	0.55%	4.18%	0.48%	0.28%
較去年同期	1,155	4,302	4,929	3,789	0.04	7.78%	0.93%	3.56%	0.66%
北基宜花金馬分署	27,330	42,918	24,162	36,035	1.57	88.41%	83.96%	30,760	55,882
臺北市就業服務處	16,927	38,087	14,837	19,243	2.25	87.65%	50.52%	32,738	51,477
新北市政府就業服務處	6,780	15,871	6,220	10,623	2.34	91.74%	66.93%	31,945	63,813
宜蘭縣政府勞工處就業服務臺	280	632	284	221	2.26	100%	34.97%	27,780	33,654
北基宜花金馬地區	51,317	97,508	45,503	66,122	1.90	88.67%	67.81%	31,615	55,497

表 1 112 年第 2 季整體求職求才統計表

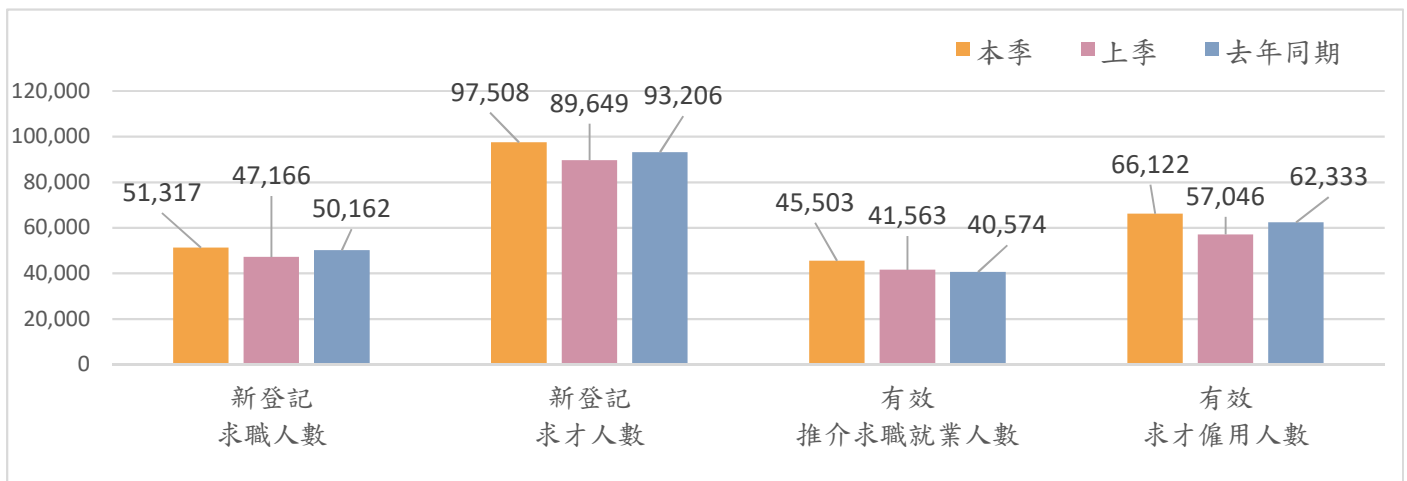


圖 2 北基宜花金馬地區求職求才比較圖

# 參、北基宜花金馬地區各直轄市、縣(市)求職求才概況-臺北市<sup>1</sup>

表 2 112 年第 2 季臺北市各職業求職求才統計表

單位：人；倍數：元

職業別	新登記 求職人數	新登記 求才人數	求供倍數	最低 平均薪資	最高 平均薪資
11 民意代表、高階主管及總執行長	228	105	0.46	35,402	41,131
12 行政及商業經理人員	657	173	0.26	40,350	72,463
13 生產及專業服務經理人員	265	150	0.57	40,141	76,081
14 餐旅、零售及其他場所服務經理人員	90	899	9.99	35,988	53,037
1 民意代表、主管及經理人員	1,240	1,327	1.07	36,739	55,961
21 科學及工程專業人員	1,389	809	0.58	35,590	63,331
22 醫療保健專業人員	171	290	1.70	36,411	52,286
23 教學專業人員	235	27	0.11	31,151	38,693
24 商業及行政專業人員	1,009	604	0.60	34,619	65,103
25 資訊及通訊專業人員	864	927	1.07	40,456	78,216
26 法律、社會及文化專業人員	273	195	0.71	34,481	75,472
2 專業人員	3,941	2,852	0.72	36,382	66,480
31 科學及工程助理專業人員	351	476	1.36	33,430	52,746
32 醫療保健助理專業人員	55	28	0.51	31,096	44,885
33 商業及行政助理專業人員	1,363	1,665	1.22	34,015	56,197
34 法律、社會、文化及有關助理專業人員	297	182	0.61	31,410	71,168
35 資訊及通訊傳播技術員	187	49	0.26	36,383	61,578
3 技術員及助理專業人員	2,253	2,400	1.07	33,692	56,709
41 一般及文書事務人員	3,292	1,368	0.42	29,952	53,640
42 顧客服務事務人員	475	2,125	4.47	32,050	45,285
43 會計、生產、運輸及有關事務人員	519	545	1.05	32,290	45,102
49 其他事務支援人員	168	63	0.38	32,929	51,358
4 事務支援人員	4,454	4,101	0.92	31,627	47,260
51 個人服務工作人員	874	10,312	11.80	34,053	55,566
52 銷售及展示工作人員	756	5,533	7.32	29,791	46,474
53 個人照顧工作人員	374	2,649	7.08	31,887	45,699
54 保安服務工作人員	155	527	3.40	35,290	49,018
5 服務及銷售工作人員	2,159	19,021	8.81	32,498	51,500
60 農、林、漁、牧業生產人員	18	59	3.28	30,733	63,085
6 農、林、漁、牧業生產人員	18	59	3.28	30,733	63,085
71 營建及有關工作人員	33	131	3.97	35,366	59,492
72 金屬、機具製造及有關工作人員	48	68	1.42	33,991	42,219
73 手工藝及印刷工作人員	9	-	-	27,233	32,250
74 電力及電子設備裝修人員	67	386	5.76	32,814	48,423
79 其他技藝有關工作人員	126	231	1.83	34,062	44,656
7 技藝有關工作人員	283	816	2.88	33,786	48,643
81 生產機械設備操作人員	172	99	0.58	31,194	64,427
82 組裝人員	83	48	0.58	32,652	62,747
83 駕駛及移運設備操作人員	171	752	4.40	40,217	67,633
8 機械設備操作及組裝人員	426	899	2.11	38,519	66,862
91 清潔工及幫工	498	1,601	3.21	30,247	43,905
93 採礦、營建、製造及運輸勞力工	121	283	2.34	33,327	42,107
95 廢棄物服務工及環境清掃工	252	462	1.83	28,070	39,501
99 其他基層技術工及勞力工	1,282	4,266	3.33	30,796	42,508
9 基層技術工及勞力工	2,153	6,612	3.07	30,375	42,668
合計	16,927	38,087	2.25	32,738	51,477

註 1：「-」表示無數值或數值無統計，表 2 到表 8 同。

註 2：平均薪資為經常性「月薪」不含日薪、時薪、面議條件等，未能代表本分署轄區實際薪資水平，僅供參考，表 2 到表 8 同。

<sup>1</sup> 表格數據為臺北市就業服務處。

肆、北基宜花金馬地區各直轄市、縣(市)求職求才概況-新北市<sup>2</sup>

表 3 112 年第 2 季新北市各職業求職求才統計表

單位：人；倍數：元

職業別	新登記 求職人數	新登記 求才人數	求供倍數	最低 平均薪資	最高 平均薪資
11 民意代表、高階主管及總執行長	162	115	0.71	37,014	41,968
12 行政及商業經理人員	512	112	0.22	36,680	72,682
13 生產及專業服務經理人員	297	111	0.37	34,256	60,154
14 餐旅、零售及其他場所服務經理人員	90	626	6.96	35,395	54,606
1 民意代表、主管及經理人員	1,061	964	0.91	35,561	54,825
21 科學及工程專業人員	1,586	2,213	1.40	34,375	73,986
22 醫療保健專業人員	615	348	0.57	32,202	46,029
23 教學專業人員	208	172	0.83	29,837	59,962
24 商業及行政專業人員	966	407	0.42	31,072	55,772
25 資訊及通訊專業人員	891	641	0.72	34,907	74,530
26 法律、社會及文化專業人員	388	109	0.28	41,239	53,501
2 專業人員	4,654	3,890	0.84	33,903	68,792
31 科學及工程助理專業人員	513	1,477	2.88	31,837	60,097
32 醫療保健助理專業人員	77	71	0.92	30,656	54,322
33 商業及行政助理專業人員	1,615	3,612	2.24	32,972	57,795
34 法律、社會、文化及有關助理專業人員	385	201	0.52	30,169	80,000
35 資訊及通訊傳播技術員	320	130	0.41	32,701	65,354
3 技術員及助理專業人員	2,910	5,491	1.89	32,549	59,422
41 一般及文書事務人員	3,461	1,472	0.43	28,988	60,399
42 顧客服務事務人員	661	1,601	2.42	30,119	53,554
43 會計、生產、運輸及有關事務人員	790	1,151	1.46	30,302	53,743
49 其他事務支援人員	240	155	0.65	28,918	37,392
4 事務支援人員	5,152	4,379	0.85	29,768	55,034
51 個人服務工作人員	1,826	8,972	4.91	32,573	60,094
52 銷售及展示工作人員	1,048	6,896	6.58	29,379	50,985
53 個人照顧工作人員	989	1,818	1.84	29,766	45,639
54 保安服務工作人員	429	610	1.42	35,257	54,989
5 服務及銷售工作人員	4,292	18,296	4.26	31,311	55,631
60 農、林、漁、牧業生產人員	40	50	1.25	29,514	45,089
6 農、林、漁、牧業生產人員	40	50	1.25	29,514	45,089
71 營建及有關工作人員	84	170	2.02	31,479	65,730
72 金屬、機具製造及有關工作人員	190	482	2.54	29,512	51,824
73 手工藝及印刷工作人員	39	40	1.03	29,586	45,291
74 電力及電子設備裝修人員	133	541	4.07	32,244	62,675
79 其他技藝有關工作人員	274	875	3.19	29,820	62,776
7 技藝有關工作人員	720	2,108	2.93	30,441	59,979
81 生產機械設備操作人員	1,357	1,677	1.24	28,787	53,466
82 組裝人員	475	604	1.27	28,240	67,665
83 駕駛及移運設備操作人員	370	695	1.88	35,679	64,659
8 機械設備操作及組裝人員	2,202	2,976	1.35	30,045	58,938
91 清潔工及幫工	675	901	1.33	28,863	49,281
93 採礦、營建、製造及運輸勞力工	764	207	0.27	28,929	45,083
95 廢棄物服務工及環境清掃工	424	922	2.17	28,333	48,336
99 其他基層技術工及勞力工	1,980	5,364	2.71	32,100	65,479
9 基層技術工及勞力工	3,843	7,394	1.92	30,411	57,171
合計	24,874	45,548	1.83	31,457	58,226

<sup>2</sup> 表格數據含新北市政府就業服務處、中和就業服務站(委辦新北市政府)、板橋就業服務站(委辦新北市政府)及三重就業服務站(委辦新北市政府)。

## 伍、北基宜花金馬地區各直轄市、縣(市)求職求才概況-基隆市<sup>3</sup>

表 4 112 年第 2 季基隆市各職業求職求才統計表

單位：人；倍數；元

職業別	新登記 求職人數	新登記 求才人數	求供倍數	最低 平均薪資	最高 平均薪資
11 民意代表、高階主管及總執行長	28	9	0.32	35,529	79,558
12 行政及商業經理人員	42	8	0.19	33,136	44,818
13 生產及專業服務經理人員	31	10	0.32	35,000	47,500
14 餐旅、零售及其他場所服務經理人員	10	29	2.90	39,532	52,489
1 民意代表、主管及經理人員	111	56	0.50	36,776	59,327
21 科學及工程專業人員	197	137	0.70	33,100	78,850
22 醫療保健專業人員	143	41	0.29	33,550	83,083
23 教學專業人員	55	44	0.80	28,732	66,510
24 商業及行政專業人員	97	61	0.63	32,365	74,438
25 資訊及通訊專業人員	58	46	0.79	36,019	64,714
26 法律、社會及文化專業人員	18	12	0.67	34,241	83,344
2 專業人員	568	341	0.60	32,821	76,618
31 科學及工程助理專業人員	56	212	3.79	30,334	80,582
32 醫療保健助理專業人員	30	19	0.63	32,467	62,712
33 商業及行政助理專業人員	143	311	2.17	31,554	61,087
34 法律、社會、文化及有關助理專業人員	40	35	0.88	30,681	77,228
35 資訊及通訊傳播技術員	16	5	0.31	39,783	99,999
3 技術員及助理專業人員	285	582	2.04	31,172	69,557
41 一般及文書事務人員	528	183	0.35	28,806	61,733
42 顧客服務事務人員	76	135	1.78	30,274	57,269
43 會計、生產、運輸及有關事務人員	149	217	1.46	30,301	65,119
49 其他事務支援人員	12	7	0.58	28,340	83,999
4 事務支援人員	765	542	0.71	29,775	62,163
51 個人服務工作人員	203	1,009	4.97	31,597	62,266
52 銷售及展示工作人員	158	520	3.29	29,131	59,848
53 個人照顧工作人員	86	272	3.16	30,560	59,792
54 保安服務工作人員	72	184	2.56	33,156	75,099
5 服務及銷售工作人員	519	1,985	3.82	30,852	63,285
60 農、林、漁、牧業生產人員	13	1	0.08	30,000	35,000
6 農、林、漁、牧業生產人員	13	1	0.08	30,000	35,000
71 營建及有關工作人員	8	22	2.75	31,757	81,827
72 金屬、機具製造及有關工作人員	21	78	3.71	29,966	55,072
73 手工藝及印刷工作人員	2	-	-	-	-
74 電力及電子設備裝修人員	27	319	11.81	30,182	44,717
79 其他技藝有關工作人員	55	159	2.89	29,373	78,754
7 技藝有關工作人員	113	578	5.12	29,995	57,979
81 生產機械設備操作人員	161	356	2.21	28,327	65,663
82 組裝人員	100	208	2.08	27,049	69,522
83 駕駛及移運設備操作人員	90	427	4.74	36,218	80,180
8 機械設備操作及組裝人員	351	991	2.82	30,963	72,132
91 清潔工及幫工	132	109	0.83	28,233	67,490
93 採礦、營建、製造及運輸勞力工	94	118	1.26	27,670	77,749
95 廢棄物服務工及環境清掃工	95	52	0.55	27,461	58,956
99 其他基層技術工及勞力工	179	316	1.77	29,528	63,440
9 基層技術工及勞力工	500	595	1.19	28,411	67,016
合計	3,225	5,671	1.76	30,634	66,182

<sup>3</sup> 表格數據為基隆就業中心。

# 陸、北基宜花金馬地區各直轄市、縣(市)求職求才概況-宜蘭縣<sup>4</sup>

表 5 112 年第 2 季宜蘭縣各職業求職求才統計表

單位：人；倍數；元

職業別	新登記 求職人數	新登記 求才人數	求供倍數	最低 平均薪資	最高 平均薪資
11 民意代表、高階主管及總執行長	12	3	0.25	36,000	83,845
12 行政及商業經理人員	21	9	0.43	34,918	45,603
13 生產及專業服務經理人員	20	30	1.50	34,402	50,267
14 餐旅、零售及其他場所服務經理人員	23	74	3.22	34,997	47,841
1 民意代表、主管及經理人員	76	116	1.53	34,859	49,160
21 科學及工程專業人員	120	146	1.22	31,000	57,413
22 醫療保健專業人員	310	153	0.49	34,555	40,504
23 教學專業人員	28	53	1.89	29,824	50,288
24 商業及行政專業人員	40	19	0.48	28,174	33,531
25 資訊及通訊專業人員	32	9	0.28	34,005	62,667
26 法律、社會及文化專業人員	26	15	0.58	32,331	62,548
2 專業人員	556	395	0.71	32,343	48,235
31 科學及工程助理專業人員	78	140	1.79	31,374	54,482
32 醫療保健助理專業人員	23	18	0.78	31,872	54,522
33 商業及行政助理專業人員	91	111	1.22	30,667	47,052
34 法律、社會、文化及有關助理專業人員	39	24	0.62	31,600	49,165
35 資訊及通訊傳播技術員	16	9	0.56	30,722	40,694
3 技術員及助理專業人員	247	302	1.22	31,149	50,915
41 一般及文書事務人員	446	96	0.22	28,317	41,168
42 顧客服務事務人員	169	164	0.97	28,581	51,258
43 會計、生產、運輸及有關事務人員	61	111	1.82	28,559	46,602
49 其他事務支援人員	19	4	0.21	29,600	33,375
4 事務支援人員	695	375	0.54	28,522	47,193
51 個人服務工作人員	313	528	1.69	29,290	42,163
52 銷售及展示工作人員	242	399	1.65	27,220	35,714
53 個人照顧工作人員	119	222	1.87	29,178	42,480
54 保安服務工作人員	31	36	1.16	32,203	37,415
5 服務及銷售工作人員	705	1,185	1.68	28,657	39,804
60 農、林、漁、牧業生產人員	24	21	0.88	30,001	43,668
6 農、林、漁、牧業生產人員	24	21	0.88	30,001	43,668
71 營建及有關工作人員	8	50	6.25	35,378	66,065
72 金屬、機具製造及有關工作人員	15	70	4.67	28,344	57,505
73 手工藝及印刷工作人員	2	8	4.00	27,307	30,707
74 電力及電子設備裝修人員	29	79	2.72	31,133	67,059
79 其他技藝有關工作人員	60	127	2.12	28,396	45,448
7 技藝有關工作人員	114	334	2.93	29,535	53,946
81 生產機械設備操作人員	158	361	2.28	28,239	48,115
82 組裝人員	43	41	0.95	27,492	52,994
83 駕駛及移運設備操作人員	54	121	2.24	34,087	62,238
8 機械設備操作及組裝人員	255	523	2.05	29,547	51,776
91 清潔工及幫工	135	190	1.41	28,915	40,439
93 採礦、營建、製造及運輸勞力工	145	31	0.21	28,708	45,210
95 廢棄物服務工及環境清掃工	142	82	0.58	27,371	40,959
99 其他基層技術工及勞力工	427	571	1.34	26,791	30,322
9 基層技術工及勞力工	849	874	1.03	27,420	34,551
合計	3,521	4,125	1.17	29,534	45,084

<sup>4</sup> 表格數據含宜蘭縣政府勞工處就業服務台及羅東就業中心。



# 柒、北基宜花金馬地區各直轄市、縣(市)求職求才概況-花蓮縣<sup>5</sup>

表 6 112 年第 2 季花蓮縣各職業求職求才統計表

單位：人；倍數；元

職業別	新登記 求職人數	新登記 求才人數	求供倍數	最低 平均薪資	最高 平均薪資
11 民意代表、高階主管及總執行長	3	2	0.67	30,000	99,999
12 行政及商業經理人員	8	12	1.50	33,127	67,014
13 生產及專業服務經理人員	7	-	-	31,200	65,000
14 餐旅、零售及其他場所服務經理人員	2	25	12.50	32,951	64,853
1 民意代表、主管及經理人員	20	39	1.95	32,867	66,600
21 科學及工程專業人員	32	22	0.69	30,876	96,084
22 醫療保健專業人員	47	175	3.72	32,593	85,348
23 教學專業人員	9	50	5.56	29,175	50,185
24 商業及行政專業人員	34	15	0.44	29,182	85,350
25 資訊及通訊專業人員	10	3	0.30	31,771	44,557
26 法律、社會及文化專業人員	25	33	1.32	32,593	51,721
2 專業人員	157	298	1.90	32,068	78,007
31 科學及工程助理專業人員	29	113	3.90	29,769	70,497
32 醫療保健助理專業人員	48	2	0.04	28,026	61,642
33 商業及行政助理專業人員	37	71	1.92	29,079	64,467
34 法律、社會、文化及有關助理專業人員	13	30	2.31	28,430	55,555
35 資訊及通訊傳播技術員	6	1	0.17	33,769	38,620
3 技術員及助理專業人員	133	217	1.63	29,268	65,335
41 一般及文書事務人員	335	112	0.33	27,757	56,941
42 顧客服務事務人員	84	195	2.32	27,412	43,470
43 會計、生產、運輸及有關事務人員	39	40	1.03	27,614	53,149
49 其他事務支援人員	5	4	0.80	29,631	75,500
4 事務支援人員	463	351	0.76	27,562	49,088
51 個人服務工作人員	199	190	0.95	28,360	54,561
52 銷售及展示工作人員	145	254	1.75	27,384	51,512
53 個人照顧工作人員	150	417	2.78	29,261	61,979
54 保安服務工作人員	44	29	0.66	30,395	58,535
5 服務及銷售工作人員	538	890	1.65	28,218	54,869
60 農、林、漁、牧業生產人員	34	20	0.59	27,613	47,145
6 農、林、漁、牧業生產人員	34	20	0.59	27,613	47,145
71 營建及有關工作人員	22	37	1.68	28,613	55,600
72 金屬、機具製造及有關工作人員	10	73	7.30	28,337	67,696
73 手工藝及印刷工作人員	-	-	-	-	-
74 電力及電子設備裝修人員	14	74	5.29	27,486	73,500
79 其他技藝有關工作人員	22	38	1.73	29,662	37,674
7 技藝有關工作人員	68	222	3.26	28,409	61,328
81 生產機械設備操作人員	50	138	2.76	27,978	62,322
82 組裝人員	7	4	0.57	30,000	35,000
83 駕駛及移運設備操作人員	50	115	2.30	30,304	68,263
8 機械設備操作及組裝人員	107	257	2.40	29,152	64,855
91 清潔工及幫工	181	125	0.69	27,609	53,760
93 採礦、營建、製造及運輸勞力工	78	93	1.19	28,168	48,587
95 廢棄物服務工及環境清掃工	199	134	0.67	26,739	64,309
99 其他基層技術工及勞力工	178	588	3.30	27,344	37,371
9 基層技術工及勞力工	636	940	1.48	27,377	46,114
合計	2,156	3,234	1.50	28,550	56,424

<sup>5</sup> 表格數據含花蓮就業中心及玉里就業中心。

# 捌、北基宜花金馬地區各直轄市、縣(市)求職求才概況-金門縣<sup>6</sup>

表 7 112 年第 2 季金門縣各職業求職求才統計表

單位：人；倍數；元

職業別	新登記 求職人數	新登記 求才人數	求供倍數	最低 平均薪資	最高 平均薪資
11 民意代表、高階主管及總執行長	1	-	-	-	-
12 行政及商業經理人員	1	5	5	30,100	31,433
13 生產及專業服務經理人員	2	8	4	-	-
14 餐旅、零售及其他場所服務經理人員	1	14	14	36,388	60,775
1 民意代表、主管及經理人員	5	27	5.40	34,914	53,898
21 科學及工程專業人員	16	23	1.44	30,644	66,111
22 醫療保健專業人員	3	2	0.67	33,786	88,785
23 教學專業人員	9	15	1.67	28,500	33,700
24 商業及行政專業人員	6	6	1.00	29,290	44,557
25 資訊及通訊專業人員	4	-	-	-	-
26 法律、社會及文化專業人員	5	-	-	-	-
2 專業人員	43	46	1.07	29,717	49,003
31 科學及工程助理專業人員	9	28	3.11	32,238	82,187
32 醫療保健助理專業人員	11	3	0.27	26,400	66,545
33 商業及行政助理專業人員	11	39	3.55	28,545	42,475
34 法律、社會、文化及有關助理專業人員	6	-	-	35,538	37,380
35 資訊及通訊傳播技術員	-	10	-	-	-
3 技術員及助理專業人員	37	80	2.16	29,691	55,741
41 一般及文書事務人員	72	36	0.50	27,187	42,037
42 顧客服務事務人員	16	68	4.25	28,379	47,587
43 會計、生產、運輸及有關事務人員	6	23	3.83	28,851	43,719
49 其他事務支援人員	1	1	1.00	32,000	99,999
4 事務支援人員	95	128	1.35	28,248	45,959
51 個人服務工作人員	44	115	2.61	28,952	41,586
52 銷售及展示工作人員	47	112	2.38	29,255	44,825
53 個人照顧工作人員	24	23	0.96	30,934	41,065
54 保安服務工作人員	5	8	1.60	35,443	37,414
5 服務及銷售工作人員	120	258	2.15	29,603	42,783
60 農、林、漁、牧業生產人員	2	4	2.00	-	-
6 農、林、漁、牧業生產人員	2	4	2.00	-	-
71 營建及有關工作人員	1	15	15.00	30,029	32,314
72 金屬、機具製造及有關工作人員	1	8	8.00	29,182	48,000
73 手工藝及印刷工作人員	-	-	-	-	-
74 電力及電子設備裝修人員	2	8	4.00	30,000	32,000
79 其他技藝有關工作人員	24	19	0.79	27,095	39,301
7 技藝有關工作人員	28	50	1.79	28,242	39,181
81 生產機械設備操作人員	8	30	3.75	28,173	45,570
82 組裝人員	1	1	1.00	-	-
83 駕駛及移運設備操作人員	11	38	3.45	33,960	58,230
8 機械設備操作及組裝人員	20	69	3.45	31,696	53,276
91 清潔工及幫工	14	47	3.36	27,288	38,568
93 採礦、營建、製造及運輸勞力工	14	46	3.29	35,445	81,340
95 廢棄物服務工及環境清掃工	33	15	0.45	27,343	60,183
99 其他基層技術工及勞力工	140	32	0.23	32,509	48,971
9 基層技術工及勞力工	201	140	0.70	30,059	54,241
合計	551	802	1.46	29,663	47,686

<sup>6</sup> 表格數據為金門就業中心。

# 玖、北基宜花金馬地區各直轄市、縣(市)求職求才概況-連江縣<sup>7</sup>

表 8 112 年第 2 季連江縣各職業求職求才統計表

單位：人；倍數；元

職業別	新登記 求職人數	新登記 求才人數	求供倍數	最低 平均薪資	最高 平均薪資
11 民意代表、高階主管及總執行長	-	-	-	-	-
12 行政及商業經理人員	-	-	-	-	-
13 生產及專業服務經理人員	-	-	-	-	-
14 餐旅、零售及其他場所服務經理人員	-	-	-	-	-
1 民意代表、主管及經理人員	-	-	-	-	-
21 科學及工程專業人員	-	-	-	-	-
22 醫療保健專業人員	-	-	-	-	-
23 教學專業人員	-	-	-	-	-
24 商業及行政專業人員	-	-	-	-	-
25 資訊及通訊專業人員	-	1	-	46,000	46,000
26 法律、社會及文化專業人員	-	-	-	-	-
2 專業人員	-	1	-	46,000	46,000
31 科學及工程助理專業人員	-	-	-	-	-
32 醫療保健助理專業人員	-	-	-	-	-
33 商業及行政助理專業人員	1	1	1.00	46,000	46,000
34 法律、社會、文化及有關助理專業人員	-	-	-	-	-
35 資訊及通訊傳播技術員	1	-	-	-	-
3 技術員及助理專業人員	2	1	0.50	46,000	46,000
41 一般及文書事務人員	33	30	0.91	26,400	26,400
42 顧客服務事務人員	1	-	-	-	-
43 會計、生產、運輸及有關事務人員	1	-	-	-	-
49 其他事務支援人員	0	-	-	-	-
4 事務支援人員	35	30	0.86	26,400	26,400
51 個人服務工作人員	1	-	-	-	-
52 銷售及展示工作人員	-	-	-	-	-
53 個人照顧工作人員	1	-	-	-	-
54 保安服務工作人員	-	1	-	37,000	37,000
5 服務及銷售工作人員	2	1	0.50	37,000	37,000
60 農、林、漁、牧業生產人員	1	-	-	-	-
6 農、林、漁、牧業生產人員	1	-	-	-	-
71 營建及有關工作人員	-	-	-	-	-
72 金屬、機具製造及有關工作人員	-	-	-	-	-
73 手工藝及印刷工作人員	-	-	-	-	-
74 電力及電子設備裝修人員	-	-	-	-	-
79 其他技藝有關工作人員	-	-	-	-	-
7 技藝有關工作人員	-	-	-	-	-
81 生產機械設備操作人員	-	-	-	-	-
82 組裝人員	-	-	-	-	-
83 駕駛及移運設備操作人員	-	1	-	70,000	70,000
8 機械設備操作及組裝人員	-	1	-	70,000	70,000
91 清潔工及幫工	2	4	2.00	29,111	29,111
93 採礦、營建、製造及運輸勞力工	-	-	-	-	-
95 廢棄物服務工及環境清掃工	1	1	1.00	30,000	30,000
99 其他基層技術工及勞力工	1	-	-	-	-
9 基層技術工及勞力工	4	5	1.25	29,304	29,304
合計	44	39	0.89	29,655	29,655

<sup>7</sup> 表格數據為連江就業中心。

## 附錄：重要名詞定義解釋

- 一、求職人數：指具有工作能力者，前往公立就業服務機構登記求職，或自行在台灣就業通登錄求職之人數。
- 二、求才人數：指雇主前往公立就業服務機構登記求才，或自行於台灣就業通登錄之求才人數。
- 三、求供倍數：指求才人數對求職人數之倍數。
- 四、新登記人數：指在當月內辦理求職或求才登記及登錄之人數。如新登記求職人數、新登記求才人數。
- 五、有效登記人數：指當月新登記人數外，尚包括有效期限內已辦理登記，延至當月仍需予以介紹者。有效期限一般訂為二個月，若屬於專案介紹之求職登記有效期限，則依各專案法定期限。至於就業弱勢者，經評估需進入個案管理者，其有效期限為實際服務期間。例如有效求職人數、有效求才人數。
- 六、求職推介就業人數：指有效求職人數中，經推介就業，利用勞動部各項資訊就業之人數。
- 七、求才僱用人數：指有效求才人數中，經推介僱用、利用勞動部各項資訊僱用之人數。
- 八、求職就業率：指求職推介就業人數占求職人數之百分比。
- 九、求才利用率：指求才僱用人數占求才人數之百分比。

資料來源：勞動部勞動統計名詞。