



# 勞動部勞動力發展署

Workforce Development Agency, Ministry of Labor

## 北基宜花金馬分署

Taipei-Keelung-Yilan-Hualien-Kinmen-Matsu Regional Branch

# 北基宜花金馬地區就業市場概況季報

資料期間：112 年第 1 季 (1-3 月)

勞動部勞動力發展署北基宜花金馬分署 編製

## 目錄

壹、前言 .....	1
貳、北基宜花金馬地區整體求職求才概況 .....	2
參、北基宜花金馬地區各直轄市、縣(市)求職求才概況-臺北市 .....	3
肆、北基宜花金馬地區各直轄市、縣(市)求職求才概況-新北市 .....	4
伍、北基宜花金馬地區各直轄市、縣(市)求職求才概況-基隆市 .....	5
陸、北基宜花金馬地區各直轄市、縣(市)求職求才概況-宜蘭縣 .....	6
柒、北基宜花金馬地區各直轄市、縣(市)求職求才概況-花蓮縣 .....	7
捌、北基宜花金馬地區各直轄市、縣(市)求職求才概況-金門縣 .....	8
玖、北基宜花金馬地區各直轄市、縣(市)求職求才概況-連江縣 .....	9
附錄：重要名詞定義解釋 .....	10

## 表目錄

表 1 112 年第 1 季整體求職求才統計表 .....	2
表 2 112 年第 1 季臺北市各職業求職求才統計表 .....	3
表 3 112 年第 1 季新北市各職業求職求才統計表 .....	4
表 4 112 年第 1 季基隆市各職業求職求才統計表 .....	5
表 5 112 年第 1 季宜蘭縣各職業求職求才統計表 .....	6
表 6 112 年第 1 季花蓮縣各職業求職求才統計表 .....	7
表 7 112 年第 1 季金門縣各職業求職求才統計表 .....	8
表 8 112 年第 1 季連江縣各職業求職求才統計表 .....	9

## 圖目錄

圖 1 北基宜花金馬分署轄區範圍 .....	1
圖 2 北基宜花金馬地區求職求才比較圖 .....	2

## 壹、前言

為促進勞動供需平衡、貫徹政府對於就業服務及相關政策的執行，進而使國民能夠充分就業，本分署係從「勞動部勞動力發展署就業服務資訊整合系統」取得公立就業服務機構受理求職求才之業務統計數據。雖無法含括整體北基宜花金馬地區就業市場之全貌，但仍可經由本統計掌握區域內人力供需變化情形，呈現北基宜花金馬地區就業市場之概況，提供各界參考運用。

本分署服務轄區範圍涵蓋臺北市、新北市、基隆市、宜蘭縣、花蓮縣、金門縣及連江縣。共設立中和、板橋、三重、基隆、羅東、花蓮、玉里、金門、連江等 9 個就業中心及六堵就業服務分站外，並於各鄉鎮市區公所成立 21 個就業服務據點，另轄區縣市政府就業服務機構計有臺北市就業服務處、新北市政府就業服務處及宜蘭縣政府勞工處就業服務臺，透過連結緊密的就業服務網絡，發揮區域運籌之功能(見圖 1)。

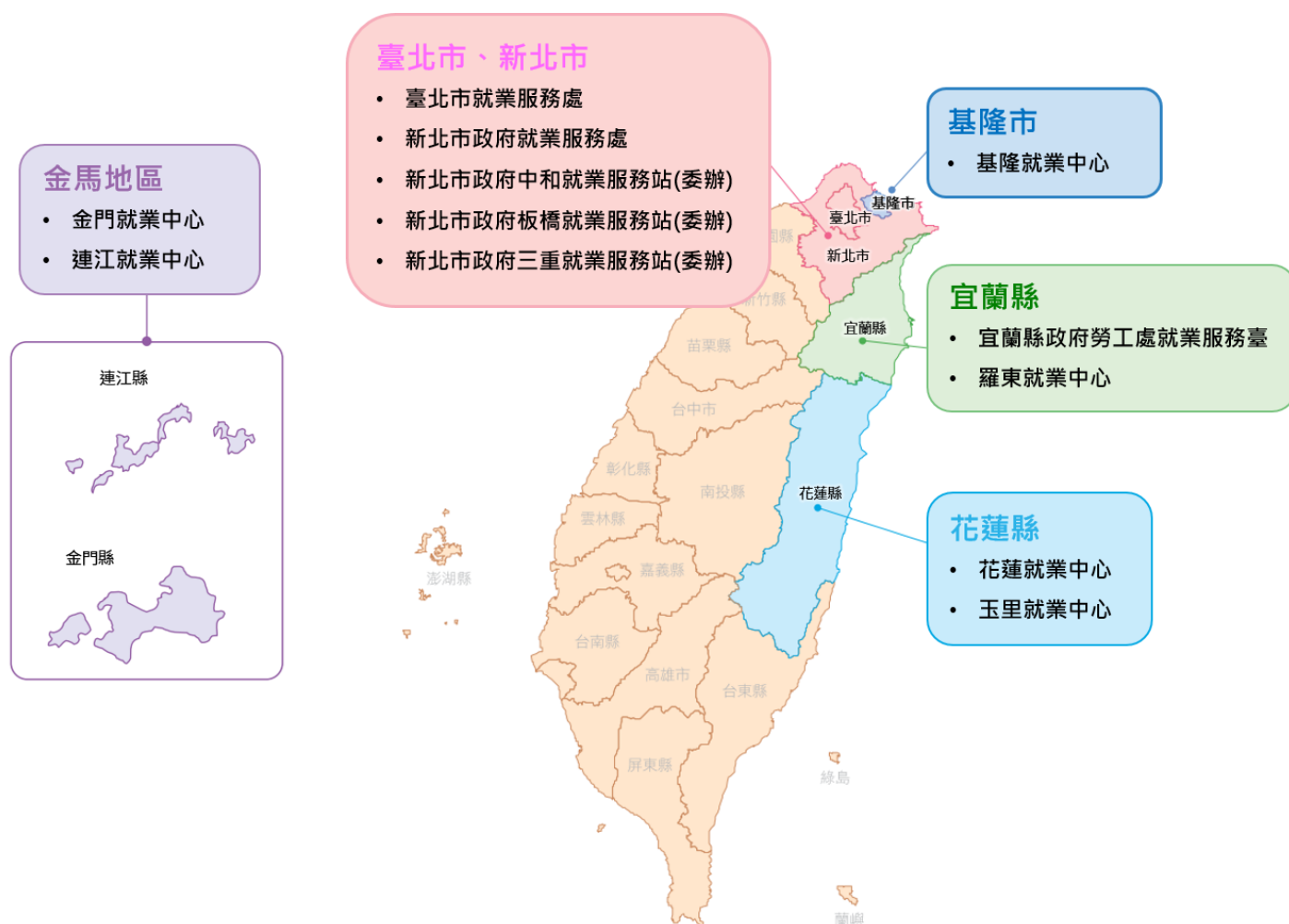


圖 1 北基宜花金馬分署轄區範圍

本季報資料公布於本分署網頁首頁「訊息中心」→「政府資訊公開」→「業務統計(就業市場分析報告)」提供下載，倘若不盡周全，敬請指教。

## 貳、北基宜花金馬地區整體求職求才概況

北基宜花金馬地區 112 年第 1 季求職求才之統計結果概況如下：

- (一) 整體求供倍數為 1.9，平均每人有 1.9 個工作機會，較上季增加 0.21 個工作機會，較去年同期增加 0.05 個工作機會。
- (二) 新登記求職人數為 47,166 人，較上季增加 2,639 人，較去年同期減少 738 人。
- (三) 新登記求才人數為 89,649 人，較上季增加 14,215 人，較去年同期增加 1,200 人。
- (四) 求職就業率為 88.12%，較上季增加 4.34 個百分點，較去年同期增加 2.95 個百分點。
- (五) 求才利用率為 63.63%，較上季減少 8.45 個百分點，較去年同期增加 1.36 個百分點。
- (六) 最低平均薪資為 31,462 元，較上季增加 2.53 個百分點，較去年同期增加 3.35 個百分點。
- (七) 最高平均薪資為 55,343 元，較上季增加 3.07 個百分點，較去年同期增加 3.86 個百分點。

	新登記求職人數	新登記求才人數	有效求職推介就業人數	有效求才僱用人數	求供倍數	求職就業率	求才利用率	最低平均薪資	最高平均薪資
本季	47,166	89,649	41,563	57,046	1.90	88.12%	63.63%	31,462	55,343
上季	44,527	75,434	37,306	54,370	1.69	83.78%	72.08%	30,666	53,643
去年同期	47,904	88,449	40,801	55,076	1.85	85.17%	62.27%	30,408	53,204
較上季	2,639	14,215	4,257	2,676	0.21	4.34%	-8.45%	2.53%	3.07%
較去年同期	-738	1,200	762	1,970	0.05	2.95%	1.36%	3.35%	3.86%
北基宜花金馬分署	25,812	38,737	24,485	32,112	1.50	94.86%	82.90%	30,449	53,578
臺北市就業服務處	14,747	36,795	10,620	14,840	2.50	72.01%	40.33%	32,681	54,272
新北市政府就業服務處	6,413	13,892	6,246	9,903	2.17	97.40%	71.29%	31,728	63,354
宜蘭縣政府勞工處就業服務臺	194	225	212	191	1.16	100%	84.89%	28,464	35,741
北基宜花金馬地區	47,166	89,649	41,563	57,046	1.90	88.12%	63.63%	31,462	55,343

表 1 112 年第 1 季整體求職求才統計表

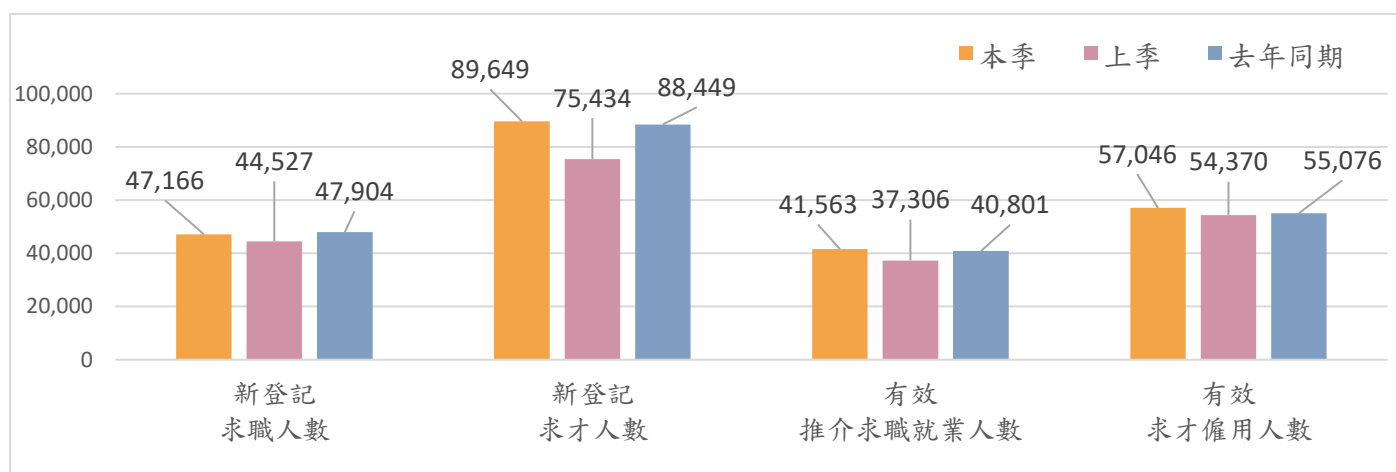


圖 2 北基宜花金馬地區求職求才比較圖

# 參、北基宜花金馬地區各直轄市、縣(市)求職求才概況-臺北市<sup>1</sup>

表 2 112 年第 1 季臺北市各職業求職求才統計表

單位：人；倍數：元

職業別	新登記 求職人數	新登記 求才人數	求供倍數	最低 平均薪資	最高 平均薪資
11 民意代表、高階主管及總執行長	195	132	0.68	36,283	43,884
12 行政及商業經理人員	678	245	0.36	41,021	63,456
13 生產及專業服務經理人員	273	174	0.64	37,657	73,703
14 餐旅、零售及其他場所服務經理人員	94	953	10.14	35,761	51,625
1 民意代表、主管及經理人員	1,240	1,504	1.21	36,647	54,065
21 科學及工程專業人員	1,112	1,125	1.01	36,725	68,596
22 醫療保健專業人員	162	305	1.88	40,910	65,990
23 教學專業人員	179	19	0.11	30,189	53,689
24 商業及行政專業人員	958	598	0.62	33,949	61,920
25 資訊及通訊專業人員	782	953	1.22	39,109	76,697
26 法律、社會及文化專業人員	285	231	0.81	33,002	80,512
2 專業人員	3,478	3,231	0.93	36,938	69,213
31 科學及工程助理專業人員	238	676	2.84	33,709	63,741
32 醫療保健助理專業人員	38	23	0.61	32,507	90,652
33 商業及行政助理專業人員	1,275	2,505	1.96	32,801	62,109
34 法律、社會、文化及有關助理專業人員	295	230	0.78	31,823	64,431
35 資訊及通訊傳播技術員	174	106	0.61	32,601	48,453
3 技術員及助理專業人員	2,020	3,540	1.75	32,890	62,381
41 一般及文書事務人員	2,777	1,491	0.54	29,866	51,697
42 顧客服務事務人員	512	2,100	4.10	31,135	50,612
43 會計、生產、運輸及有關事務人員	474	606	1.28	31,896	46,325
49 其他事務支援人員	153	119	0.78	31,737	43,610
4 事務支援人員	3,916	4,316	1.10	30,964	49,930
51 個人服務工作人員	945	8,795	9.31	33,245	53,082
52 銷售及展示工作人員	699	4,549	6.51	29,521	50,337
53 個人照顧工作人員	280	2,476	8.84	32,143	42,729
54 保安服務工作人員	191	855	4.48	36,694	46,078
5 服務及銷售工作人員	2,115	16,675	7.88	32,209	51,071
60 農、林、漁、牧業生產人員	16	3	0.19	26,557	29,643
6 農、林、漁、牧業生產人員	16	3	0.19	26,557	29,643
71 營建及有關工作人員	22	51	2.32	35,333	49,808
72 金屬、機具製造及有關工作人員	47	59	1.26	32,269	71,566
73 手工藝及印刷工作人員	14	11	0.79	27,656	33,400
74 電力及電子設備裝修人員	61	326	5.34	33,301	53,073
79 其他技藝有關工作人員	118	338	2.86	31,329	58,849
7 技藝有關工作人員	262	785	3.00	32,493	56,596
81 生產機械設備操作人員	175	329	1.88	31,893	71,188
82 組裝人員	91	170	1.87	33,695	69,277
83 駕駛及移運設備操作人員	178	974	5.47	34,709	63,808
8 機械設備操作及組裝人員	444	1,473	3.32	33,995	65,987
91 清潔工及幫工	371	1,366	3.68	30,181	44,277
93 採礦、營建、製造及運輸勞力工	113	58	0.51	29,276	34,824
95 廢棄物服務工及環境清掃工	161	679	4.22	28,103	33,992
99 其他基層技術工及勞力工	611	3,165	5.18	32,226	51,100
9 基層技術工及勞力工	1,256	5,268	4.19	30,854	46,028
合計	14,747	36,795	2.50	32,681	54,272

註 1：「-」表示無數值或數值無統計，表 2 到表 8 同。

註 2：平均薪資為經常性「月薪」不含日薪、時薪、面議條件等，未能代表本分署轄區實際薪資水平，僅供參考，表 2 到表 8 同。

<sup>1</sup> 表格數據為臺北市就業服務處。

肆、北基宜花金馬地區各直轄市、縣(市)求職求才概況-新北市<sup>2</sup>

表 3 112 年第 1 季新北市各職業求職求才統計表

單位：人；倍數：元

職業別	新登記 求職人數	新登記 求才人數	求供倍數	最低 平均薪資	最高 平均薪資
11 民意代表、高階主管及總執行長	172	133	0.77	39,212	54,195
12 行政及商業經理人員	575	132	0.23	40,289	83,266
13 生產及專業服務經理人員	274	125	0.46	36,332	60,674
14 餐旅、零售及其他場所服務經理人員	81	219	2.70	32,119	52,402
1 民意代表、主管及經理人員	1,102	609	0.55	35,880	59,247
21 科學及工程專業人員	1,777	1,944	1.09	35,056	71,329
22 醫療保健專業人員	315	336	1.07	32,713	59,655
23 教學專業人員	239	213	0.89	30,511	52,903
24 商業及行政專業人員	940	392	0.42	32,951	54,128
25 資訊及通訊專業人員	874	763	0.87	36,620	79,764
26 法律、社會及文化專業人員	379	43	0.11	32,729	53,828
2 專業人員	4,524	3,691	0.82	34,598	68,523
31 科學及工程助理專業人員	522	1,586	3.04	31,904	57,511
32 醫療保健助理專業人員	76	58	0.76	31,194	56,620
33 商業及行政助理專業人員	1,429	4,218	2.95	31,859	58,083
34 法律、社會、文化及有關助理專業人員	398	174	0.44	29,089	50,564
35 資訊及通訊傳播技術員	272	163	0.60	32,806	65,844
3 技術員及助理專業人員	2,697	6,199	2.30	31,806	57,860
41 一般及文書事務人員	3,569	1,961	0.55	29,259	46,437
42 顧客服務事務人員	571	1,250	2.19	29,285	44,174
43 會計、生產、運輸及有關事務人員	762	1,005	1.32	30,197	50,364
49 其他事務支援人員	227	179	0.79	29,218	36,411
4 事務支援人員	5,129	4,395	0.86	29,556	46,355
51 個人服務工作人員	1,292	6,059	4.69	31,308	59,208
52 銷售及展示工作人員	1,072	4,800	4.48	28,898	51,209
53 個人照顧工作人員	765	1,986	2.60	29,786	45,885
54 保安服務工作人員	429	914	2.13	36,064	53,054
5 服務及銷售工作人員	3,558	13,759	3.87	30,702	54,496
60 農、林、漁、牧業生產人員	55	89	1.62	29,473	59,591
6 農、林、漁、牧業生產人員	55	89	1.62	29,473	59,591
71 營建及有關工作人員	69	263	3.81	34,257	84,063
72 金屬、機具製造及有關工作人員	184	366	1.99	28,866	52,052
73 手工藝及印刷工作人員	48	65	1.35	29,313	49,521
74 電力及電子設備裝修人員	144	374	2.60	31,542	59,935
79 其他技藝有關工作人員	323	693	2.15	29,496	58,418
7 技藝有關工作人員	768	1,761	2.29	30,545	61,181
81 生產機械設備操作人員	1,508	1,962	1.30	29,484	48,009
82 組裝人員	531	1,131	2.13	29,539	61,197
83 駕駛及移運設備操作人員	364	804	2.21	35,705	57,341
8 機械設備操作及組裝人員	2,403	3,897	1.62	30,711	53,700
91 清潔工及幫工	741	983	1.33	27,805	43,189
93 採礦、營建、製造及運輸勞力工	833	348	0.42	29,316	38,448
95 廢棄物服務工及環境清掃工	548	1,085	1.98	27,267	43,798
99 其他基層技術工及勞力工	1,043	3,862	3.70	31,157	54,318
9 基層技術工及勞力工	3,165	6,278	1.98	28,950	46,402
合計	23,401	40,678	1.74	31,123	55,374

<sup>2</sup> 表格數據含新北市政府就業服務處、中和就業服務站(委辦新北市政府)、板橋就業服務站(委辦新北市政府)及三重就業服務站(委辦新北市政府)。

## 伍、北基宜花金馬地區各直轄市、縣(市)求職求才概況-基隆市<sup>3</sup>

表 4 112 年第 1 季基隆市各職業求職求才統計表

單位：人；倍數；元

職業別	新登記 求職人數	新登記 求才人數	求供倍數	最低 平均薪資	最高 平均薪資
11 民意代表、高階主管及總執行長	21	18	0.86	34,050	77,812
12 行政及商業經理人員	25	8	0.32	30,000	30,000
13 生產及專業服務經理人員	17	18	1.06	34,000	89,999
14 餐旅、零售及其他場所服務經理人員	7	4	0.57	31,750	36,000
1 民意代表、主管及經理人員	70	48	0.69	33,476	70,071
21 科學及工程專業人員	113	111	0.98	32,681	82,341
22 醫療保健專業人員	25	35	1.40	34,777	94,193
23 教學專業人員	16	25	1.56	28,510	82,193
24 商業及行政專業人員	55	54	0.98	31,854	70,748
25 資訊及通訊專業人員	43	60	1.40	35,040	68,751
26 法律、社會及文化專業人員	18	14	0.78	34,182	84,702
2 專業人員	270	299	1.11	32,528	80,225
31 科學及工程助理專業人員	76	250	3.29	31,230	74,381
32 醫療保健助理專業人員	11	6	0.55	31,893	81,230
33 商業及行政助理專業人員	102	231	2.26	30,719	70,217
34 法律、社會、文化及有關助理專業人員	26	18	0.69	33,430	71,707
35 資訊及通訊傳播技術員	8	9	1.13	31,928	72,673
3 技術員及助理專業人員	223	514	2.30	31,119	72,363
41 一般及文書事務人員	418	165	0.39	28,473	65,779
42 顧客服務事務人員	61	105	1.72	29,077	57,051
43 會計、生產、運輸及有關事務人員	118	235	1.99	30,533	63,279
49 其他事務支援人員	9	9	1.00	29,691	83,636
4 事務支援人員	606	514	0.85	29,485	63,306
51 個人服務工作人員	163	602	3.69	31,506	74,751
52 銷售及展示工作人員	118	323	2.74	28,549	55,021
53 個人照顧工作人員	70	260	3.71	30,997	79,419
54 保安服務工作人員	73	207	2.84	34,478	73,511
5 服務及銷售工作人員	424	1,392	3.28	31,219	68,872
60 農、林、漁、牧業生產人員	1	2	2.00	27,333	51,777
6 農、林、漁、牧業生產人員	1	2	2.00	27,333	51,777
71 營建及有關工作人員	5	50	10.00	29,928	70,420
72 金屬、機具製造及有關工作人員	16	74	4.63	28,034	66,974
73 手工藝及印刷工作人員	2	4	2.00	29,929	74,285
74 電力及電子設備裝修人員	16	92	5.75	30,405	58,213
79 其他技藝有關工作人員	17	231	13.59	28,261	78,526
7 技藝有關工作人員	56	451	8.05	28,797	71,866
81 生產機械設備操作人員	172	214	1.24	27,682	71,744
82 組裝人員	107	219	2.05	27,088	69,546
83 駕駛及移運設備操作人員	74	328	4.43	34,173	84,844
8 機械設備操作及組裝人員	353	761	2.16	29,411	74,852
91 清潔工及幫工	125	83	0.66	27,068	68,320
93 採礦、營建、製造及運輸勞力工	87	66	0.76	28,526	49,078
95 廢棄物服務工及環境清掃工	107	95	0.89	26,618	66,804
99 其他基層技術工及勞力工	132	198	1.50	28,832	75,169
9 基層技術工及勞力工	451	442	0.98	27,744	67,197
合計	2,454	4,423	1.80	30,167	70,551

<sup>3</sup> 表格數據為基隆就業中心。

# 陸、北基宜花金馬地區各直轄市、縣(市)求職求才概況-宜蘭縣<sup>4</sup>

表 5 112 年第 1 季宜蘭縣各職業求職求才統計表

單位：人；倍數；元

職業別	新登記 求職人數	新登記 求才人數	求供倍數	最低 平均薪資	最高 平均薪資
11 民意代表、高階主管及總執行長	12	8	0.67	33,182	73,999
12 行政及商業經理人員	19	16	0.84	36,111	48,195
13 生產及專業服務經理人員	16	28	1.75	33,577	45,361
14 餐旅、零售及其他場所服務經理人員	13	62	4.77	35,794	50,257
1 民意代表、主管及經理人員	60	114	1.90	35,073	50,425
21 科學及工程專業人員	129	153	1.19	31,587	58,615
22 醫療保健專業人員	103	116	1.13	34,300	45,915
23 教學專業人員	49	15	0.31	29,173	32,481
24 商業及行政專業人員	47	42	0.89	30,984	49,258
25 資訊及通訊專業人員	35	17	0.49	32,400	63,677
26 法律、社會及文化專業人員	23	5	0.22	31,789	51,421
2 專業人員	386	348	0.90	32,289	52,357
31 科學及工程助理專業人員	84	181	2.15	30,301	49,374
32 醫療保健助理專業人員	10	9	0.90	33,048	49,614
33 商業及行政助理專業人員	98	136	1.39	30,268	45,583
34 法律、社會、文化及有關助理專業人員	39	46	1.18	31,618	38,548
35 資訊及通訊傳播技術員	28	3	0.11	30,000	41,923
3 技術員及助理專業人員	259	375	1.45	30,524	46,723
41 一般及文書事務人員	473	106	0.22	28,518	44,695
42 顧客服務事務人員	177	201	1.14	28,239	43,608
43 會計、生產、運輸及有關事務人員	80	105	1.31	28,465	49,440
49 其他事務支援人員	22	1	0.05	27,429	47,428
4 事務支援人員	752	413	0.55	28,371	45,640
51 個人服務工作人員	321	501	1.56	28,880	44,333
52 銷售及展示工作人員	247	374	1.51	27,154	38,896
53 個人照顧工作人員	90	193	2.14	29,941	55,287
54 保安服務工作人員	35	51	1.46	33,355	70,169
5 服務及銷售工作人員	693	1,119	1.61	28,638	45,399
60 農、林、漁、牧業生產人員	31	27	0.87	27,248	39,039
6 農、林、漁、牧業生產人員	31	27	0.87	27,248	39,039
71 營建及有關工作人員	10	27	2.70	32,316	92,238
72 金屬、機具製造及有關工作人員	19	71	3.74	28,678	48,351
73 手工藝及印刷工作人員	1	12	12.00	26,400	28,238
74 電力及電子設備裝修人員	23	91	3.96	32,430	65,163
79 其他技藝有關工作人員	42	127	3.02	28,096	38,265
7 技藝有關工作人員	95	328	3.45	29,320	49,151
81 生產機械設備操作人員	151	450	2.98	28,127	47,771
82 組裝人員	65	36	0.55	27,826	56,163
83 駕駛及移運設備操作人員	51	181	3.55	35,328	60,481
8 機械設備操作及組裝人員	267	667	2.50	29,800	51,373
91 清潔工及幫工	125	159	1.27	28,172	41,728
93 採礦、營建、製造及運輸勞力工	195	39	0.20	29,104	40,623
95 廢棄物服務工及環境清掃工	160	70	0.44	26,969	43,190
99 其他基層技術工及勞力工	310	281	0.91	27,075	35,374
9 基層技術工及勞力工	790	549	0.69	27,593	39,011
合計	3,333	3,940	1.18	29,581	47,193

<sup>4</sup> 表格數據含宜蘭縣政府勞工處就業服務台及羅東就業中心。



# 柒、北基宜花金馬地區各直轄市、縣(市)求職求才概況-花蓮縣<sup>5</sup>

表 6 112 年第 1 季花蓮縣各職業求職求才統計表

單位：人；倍數；元

職業別	新登記 求職人數	新登記 求才人數	求供倍數	最低 平均薪資	最高 平均薪資
11 民意代表、高階主管及總執行長	6	-	-	28,000	99,999
12 行政及商業經理人員	10	12	1.20	32,986	82,151
13 生產及專業服務經理人員	8	6	0.75	33,341	58,518
14 餐旅、零售及其他場所服務經理人員	9	24	2.67	33,291	62,873
1 民意代表、主管及經理人員	33	42	1.27	33,190	67,429
21 科學及工程專業人員	59	40	0.68	33,285	93,215
22 醫療保健專業人員	31	144	4.65	33,055	86,824
23 教學專業人員	20	7	0.35	27,587	81,253
24 商業及行政專業人員	42	36	0.86	28,413	69,881
25 資訊及通訊專業人員	22	1	0.05	28,000	99,999
26 法律、社會及文化專業人員	22	40	1.82	32,673	46,007
2 專業人員	196	268	1.37	32,576	80,933
31 科學及工程助理專業人員	38	68	1.79	30,355	75,917
32 醫療保健助理專業人員	11	13	1.18	28,131	40,046
33 商業及行政助理專業人員	36	93	2.58	29,775	70,904
34 法律、社會、文化及有關助理專業人員	37	40	1.08	30,695	43,997
35 資訊及通訊傳播技術員	6	-	-	30,000	35,000
3 技術員及助理專業人員	128	214	1.67	30,044	65,580
41 一般及文書事務人員	505	127	0.25	27,251	50,607
42 顧客服務事務人員	127	272	2.14	29,232	43,448
43 會計、生產、運輸及有關事務人員	37	44	1.19	27,523	57,146
49 其他事務支援人員	13	1	0.08	26,400	99,999
4 事務支援人員	682	444	0.65	28,471	47,209
51 個人服務工作人員	176	243	1.38	28,460	58,968
52 銷售及展示工作人員	159	181	1.14	27,264	49,017
53 個人照顧工作人員	106	392	3.70	29,387	62,019
54 保安服務工作人員	40	45	1.13	30,720	54,107
5 服務及銷售工作人員	481	861	1.79	28,450	55,795
60 農、林、漁、牧業生產人員	50	26	0.52	28,195	49,460
6 農、林、漁、牧業生產人員	50	26	0.52	28,195	49,460
71 營建及有關工作人員	16	62	3.88	28,804	46,864
72 金屬、機具製造及有關工作人員	15	92	6.13	30,657	56,726
73 手工藝及印刷工作人員	2	-	-	-	-
74 電力及電子設備裝修人員	20	54	2.70	28,003	76,799
79 其他技藝有關工作人員	26	50	1.92	28,323	40,082
7 技藝有關工作人員	79	258	3.27	29,049	55,175
81 生產機械設備操作人員	43	114	2.65	28,542	49,822
82 組裝人員	12	1	0.08	30,000	99,999
83 駕駛及移運設備操作人員	90	137	1.52	29,000	62,666
8 機械設備操作及組裝人員	145	252	1.74	28,775	56,390
91 清潔工及幫工	201	152	0.76	27,587	49,727
93 採礦、營建、製造及運輸勞力工	106	112	1.06	27,988	39,923
95 廢棄物服務工及環境清掃工	330	186	0.56	27,083	64,731
99 其他基層技術工及勞力工	199	252	1.27	27,184	53,406
9 基層技術工及勞力工	836	702	0.84	27,401	53,490
合計	2,630	3,067	1.17	29,061	57,788

<sup>5</sup> 表格數據含花蓮就業中心及玉里就業中心。

# 捌、北基宜花金馬地區各直轄市、縣(市)求職求才概況-金門縣<sup>6</sup>

表 7 112 年第 1 季金門縣各職業求職求才統計表

單位：人；倍數；元

職業別	新登記 求職人數	新登記 求才人數	求供倍數	最低 平均薪資	最高 平均薪資
11 民意代表、高階主管及總執行長	2	-	-	38,000	38,000
12 行政及商業經理人員	3	3	1	29,748	29,748
13 生產及專業服務經理人員	1	-	-	36,000	99,999
14 餐旅、零售及其他場所服務經理人員	1	2	2	32,044	85,221
1 民意代表、主管及經理人員	7	5	0.71	31,702	57,072
21 科學及工程專業人員	7	21	3.00	30,400	58,266
22 醫療保健專業人員	1	6	6.00	36,797	69,897
23 教學專業人員	10	18	1.80	28,579	33,229
24 商業及行政專業人員	7	3	0.43	33,155	60,655
25 資訊及通訊專業人員	4	-	-	-	-
26 法律、社會及文化專業人員	3	1	0.33	32,000	35,000
2 專業人員	32	49	1.53	31,177	47,433
31 科學及工程助理專業人員	6	27	4.50	31,894	56,536
32 醫療保健助理專業人員	5	5	1.00	26,400	99,999
33 商業及行政助理專業人員	5	31	6.20	28,531	34,199
34 法律、社會、文化及有關助理專業人員	7	5	0.71	34,671	36,743
35 資訊及通訊傳播技術員	5	-	-	-	-
3 技術員及助理專業人員	28	68	2.43	30,214	46,554
41 一般及文書事務人員	77	34	0.44	28,123	32,977
42 顧客服務事務人員	23	46	2.00	27,396	52,105
43 會計、生產、運輸及有關事務人員	6	12	2.00	28,477	57,863
49 其他事務支援人員	6	-	-	-	-
4 事務支援人員	112	92	0.82	27,844	45,044
51 個人服務工作人員	36	92	2.56	28,539	38,640
52 銷售及展示工作人員	48	123	2.56	29,240	42,436
53 個人照顧工作人員	14	25	1.79	31,098	53,059
54 保安服務工作人員	8	7	0.88	33,841	36,023
5 服務及銷售工作人員	106	247	2.33	29,380	41,979
60 農、林、漁、牧業生產人員	4	2	0.50	-	-
6 農、林、漁、牧業生產人員	4	2	0.50	-	-
71 營建及有關工作人員	-	13	-	30,209	33,252
72 金屬、機具製造及有關工作人員	6	10	1.67	29,172	51,724
73 手工藝及印刷工作人員	1	-	-	-	-
74 電力及電子設備裝修人員	5	8	1.60	38,333	40,333
79 其他技藝有關工作人員	3	9	3.00	26,757	34,871
7 技藝有關工作人員	15	40	2.67	29,399	40,086
81 生產機械設備操作人員	1	32	32.00	27,726	61,703
82 組裝人員	3	-	-	-	-
83 駕駛及移運設備操作人員	15	21	1.40	36,500	57,700
8 機械設備操作及組裝人員	19	53	2.79	32,344	59,596
91 清潔工及幫工	32	41	1.28	26,911	27,394
93 採礦、營建、製造及運輸勞力工	5	52	10.40	35,316	78,152
95 廢棄物服務工及環境清掃工	70	18	0.26	27,464	27,643
99 其他基層技術工及勞力工	59	32	0.54	26,844	29,194
9 基層技術工及勞力工	166	143	0.86	29,616	43,884
合計	489	699	1.43	29,577	45,207

<sup>6</sup> 表格數據為金門就業中心。

# 玖、北基宜花金馬地區各直轄市、縣(市)求職求才概況-連江縣<sup>7</sup>

表 8 112 年第 1 季連江縣各職業求職求才統計表

單位：人；倍數；元

職業別	新登記 求職人數	新登記 求才人數	求供倍數	最低 平均薪資	最高 平均薪資
11 民意代表、高階主管及總執行長	-	1	-	33,280	33,280
12 行政及商業經理人員	-	-	-	-	-
13 生產及專業服務經理人員	-	-	-	-	-
14 餐旅、零售及其他場所服務經理人員	-	-	-	-	-
1 民意代表、主管及經理人員	-	1	-	33,280	33,280
21 科學及工程專業人員	-	-	-	-	-
22 醫療保健專業人員	-	-	-	-	-
23 教學專業人員	-	-	-	-	-
24 商業及行政專業人員	-	-	-	-	-
25 資訊及通訊專業人員	-	-	-	-	-
26 法律、社會及文化專業人員	-	-	-	-	-
2 專業人員	-	-	-	-	-
31 科學及工程助理專業人員	-	-	-	-	-
32 醫療保健助理專業人員	-	-	-	-	-
33 商業及行政助理專業人員	1	-	-	-	-
34 法律、社會、文化及有關助理專業人員	-	-	-	-	-
35 資訊及通訊傳播技術員	-	-	-	-	-
3 技術員及助理專業人員	1	-	-	-	-
41 一般及文書事務人員	23	3	0.13	36,975	56,271
42 顧客服務事務人員	8	-	-	-	-
43 會計、生產、運輸及有關事務人員	-	-	-	-	-
49 其他事務支援人員	1	-	-	-	-
4 事務支援人員	32	3	0.09	36,975	56,271
51 個人服務工作人員	7	-	-	-	-
52 銷售及展示工作人員	1	-	-	-	-
53 個人照顧工作人員	1	-	-	-	-
54 保安服務工作人員	1	-	-	-	-
5 服務及銷售工作人員	10	-	-	-	-
60 農、林、漁、牧業生產人員	1	-	-	-	-
6 農、林、漁、牧業生產人員	1	-	-	-	-
71 營建及有關工作人員	-	-	-	-	-
72 金屬、機具製造及有關工作人員	-	-	-	-	-
73 手工藝及印刷工作人員	-	-	-	-	-
74 電力及電子設備裝修人員	1	-	-	-	-
79 其他技藝有關工作人員	-	-	-	-	-
7 技藝有關工作人員	1	-	-	-	-
81 生產機械設備操作人員	-	-	-	-	-
82 組裝人員	-	-	-	-	-
83 駕駛及移運設備操作人員	-	-	-	-	-
8 機械設備操作及組裝人員	-	-	-	-	-
91 清潔工及幫工	25	21	0.84	26,886	28,678
93 採礦、營建、製造及運輸勞力工	1	-	-	-	-
95 廢棄物服務工及環境清掃工	28	5	0.18	26,400	26,400
99 其他基層技術工及勞力工	1	3	3.00	31,011	31,011
9 基層技術工及勞力工	55	29	0.53	27,721	28,725
合計	100	33	0.33	29,824	34,306

<sup>7</sup> 表格數據為連江就業中心。

## 附錄：重要名詞定義解釋

- 一、求職人數：指具有工作能力者，前往公立就業服務機構登記求職，或自行在台灣就業通登錄求職之人數。
- 二、求才人數：指雇主前往公立就業服務機構登記求才，或自行於台灣就業通登錄之求才人數。
- 三、求供倍數：指求才人數對求職人數之倍數。
- 四、新登記人數：指在當月內辦理求職或求才登記及登錄之人數。如新登記求職人數、新登記求才人數。
- 五、有效登記人數：指當月新登記人數外，尚包括有效期限內已辦理登記，延至當月仍需予以介紹者。有效期限一般訂為二個月，若屬於專案介紹之求職登記有效期限，則依各專案法定期限。至於就業弱勢者，經評估需進入個案管理者，其有效期限為實際服務期間。例如有效求職人數、有效求才人數。
- 六、求職推介就業人數：指有效求職人數中，經推介就業，利用勞動部各項資訊就業之人數。
- 七、求才僱用人數：指有效求才人數中，經推介僱用、利用勞動部各項資訊僱用之人數。
- 八、求職就業率：指求職推介就業人數占求職人數之百分比。
- 九、求才利用率：指求才僱用人數占求才人數之百分比。

資料來源：勞動部勞動統計名詞。