



勞動部勞動力發展署

Workforce Development Agency, Ministry of Labor

北基宜花金馬分署

Taipei-Keelung-Yilan-Hualien-Kinmen-Matsu Regional Branch

北基宜花金馬地區就業市場概況季報

資料期間：112 年第 3 季 (7-9 月)

勞動部勞動力發展署北基宜花金馬分署 編製

## 目錄

壹、前言 .....	1
貳、北基宜花金馬地區整體求職求才概況 .....	2
參、北基宜花金馬地區各直轄市、縣(市)求職求才概況-臺北市 .....	3
肆、北基宜花金馬地區各直轄市、縣(市)求職求才概況-新北市 .....	4
伍、北基宜花金馬地區各直轄市、縣(市)求職求才概況-基隆市 .....	5
陸、北基宜花金馬地區各直轄市、縣(市)求職求才概況-宜蘭縣 .....	6
柒、北基宜花金馬地區各直轄市、縣(市)求職求才概況-花蓮縣 .....	7
捌、北基宜花金馬地區各直轄市、縣(市)求職求才概況-金門縣 .....	8
玖、北基宜花金馬地區各直轄市、縣(市)求職求才概況-連江縣 .....	9
附錄：重要名詞定義解釋 .....	10

## 表目錄

表 1 112 年第 3 季整體求職求才統計表 .....	2
表 2 112 年第 3 季臺北市各職業求職求才統計表 .....	3
表 3 112 年第 3 季新北市各職業求職求才統計表 .....	4
表 4 112 年第 3 季基隆市各職業求職求才統計表 .....	5
表 5 112 年第 3 季宜蘭縣各職業求職求才統計表 .....	6
表 6 112 年第 3 季花蓮縣各職業求職求才統計表 .....	7
表 7 112 年第 3 季金門縣各職業求職求才統計表 .....	8
表 8 112 年第 3 季連江縣各職業求職求才統計表 .....	9

## 圖目錄

圖 1 北基宜花金馬分署轄區範圍 .....	1
圖 2 北基宜花金馬地區求職求才比較圖 .....	2

## 壹、前言

為促進勞動供需平衡、貫徹政府對於就業服務及相關政策的執行，進而使國民能夠充分就業，本分署係從「勞動部勞動力發展署就業服務資訊整合系統」取得公立就業服務機構受理求職求才之業務統計數據。雖無法含括整體北基宜花金馬地區就業市場之全貌，但仍可經由本統計掌握區域內人力供需變化情形，呈現北基宜花金馬地區就業市場之概況，提供各界參考運用。

本分署服務轄區範圍涵蓋臺北市、新北市、基隆市、宜蘭縣、花蓮縣、金門縣及連江縣。共設立中和、板橋、三重、基隆、羅東、花蓮、玉里、金門、連江等 9 個就業中心及六堵就業服務分站外，並於各鄉鎮市區公所成立 21 個就業服務據點，另轄區縣市政府就業服務機構計有臺北市就業服務處、新北市政府就業服務處及宜蘭縣政府勞工處就業服務臺，透過連結緊密的就業服務網絡，發揮區域運籌之功能(見圖 1)。

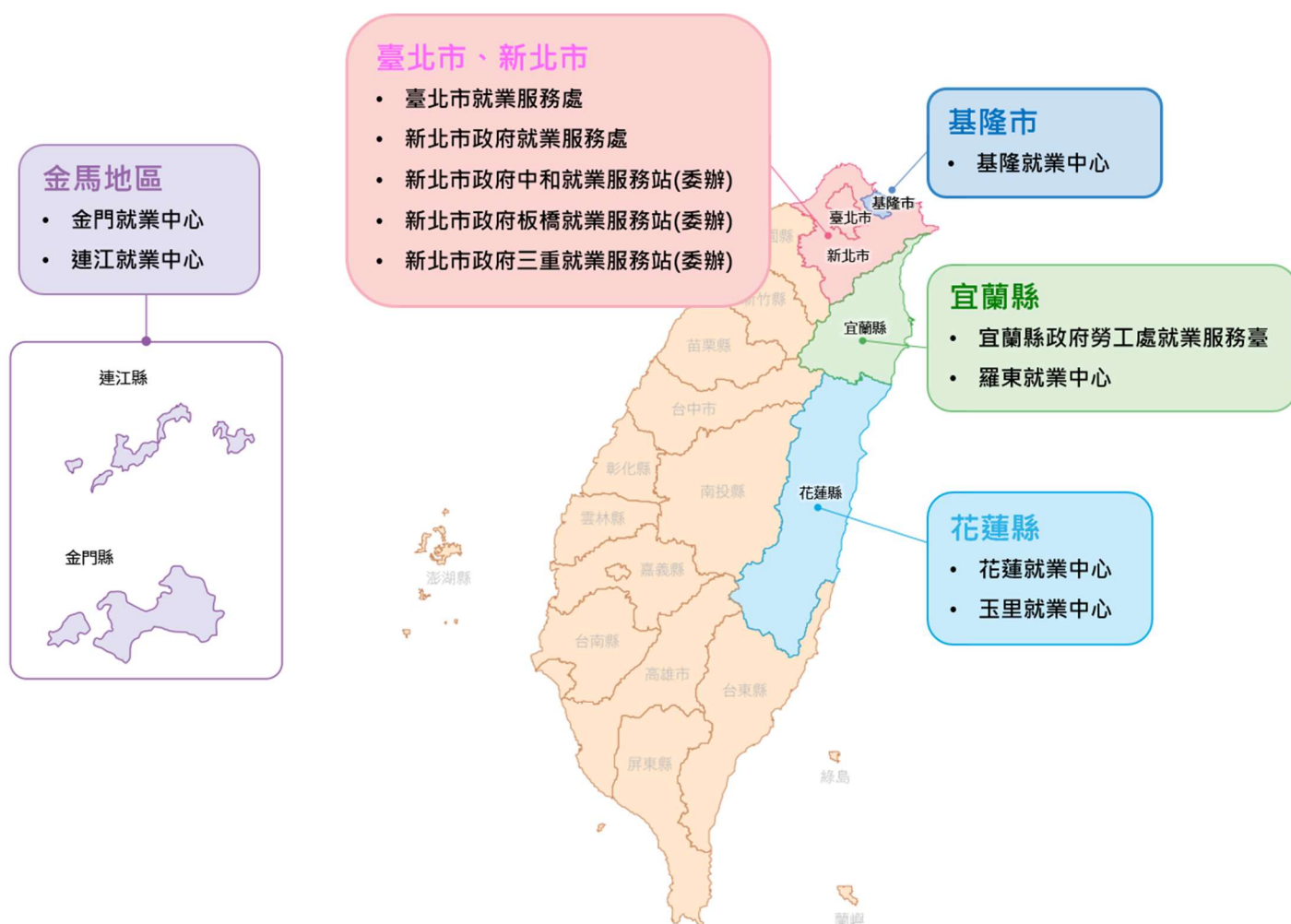


圖 1 北基宜花金馬分署轄區範圍

本季報資料公布於本分署網頁首頁「訊息中心」→「政府資訊公開」→「業務統計(就業市場分析報告)」提供下載，倘若不盡周全，敬請指教。

## 貳、北基宜花金馬地區整體求職求才概況

北基宜花金馬地區 112 年第 3 季求職求才之統計結果概況如下：

- (一) 整體求供倍數為 1.93，平均每人有 1.93 個工作機會，較上季增加 0.03 個工作機會，較去年同期無增減。
- (二) 新登記求職人數為 49,894 人，較上季減少 1,423 人，較去年同期增加 2,153 人。
- (三) 新登記求才人數為 96,303 人，較上季減少 1,205 人，較去年同期增加 4,153 人。
- (四) 求職就業率為 90.98%，較上季增加 2.31 個百分點，較去年同期增加 5.65 個百分點。
- (五) 求才利用率為 63.63%，較上季減少 4.18 個百分點，較去年同期減少 0.75 個百分點。
- (六) 最低平均薪資為 31,914 元，較上季增加 0.95 個百分點，較去年同期增加 4.12 個百分點。
- (七) 最高平均薪資為 54,696 元，較上季減少 1.44 個百分點，較去年同期增加 3.79 個百分點。

	新登記 求職人數	新登記 求才人數	有效 求職推介 就業人數	有效 求才僱用 人數	求供 倍數	求職 就業率	求才 利用率	最低 平均薪資	最高 平均薪資
本季	49,894	96,303	45,393	61,275	1.93	90.98%	63.63%	31,914	54,696
上季	51,317	97,508	45,503	66,122	1.90	88.67%	67.81%	31,615	55,497
去年同期	47,741	92,150	40,738	59,329	1.93	85.33%	64.38%	30,650	52,698
較上季	-1,423	-1,205	-110	-4,847	0.03	2.31%	-4.18%	0.95%	-1.44%
較去年同期	2,153	4,153	4,655	1,946	0.00	5.65%	-0.75%	4.12%	3.79%
北基宜花金馬分署	25,553	41,189	23,753	30,628	1.61	92.96%	74.36%	31,057	53,603
臺北市就業服務處	17,406	40,646	14,511	18,624	2.34	83.37%	45.82%	33,007	54,074
新北市政府就業服務處	6,672	13,827	7,044	11,959	2.07	100%	86.49%	31,885	59,188
宜蘭縣政府勞工處就業服務臺	263	641	85	64	2.44	32.32%	9.98%	29,776	47,735
北基宜花金馬地區	49,894	96,303	45,393	61,275	1.93	90.98%	63.63%	31,914	54,696

表 1 112 年第 3 季整體求職求才統計表

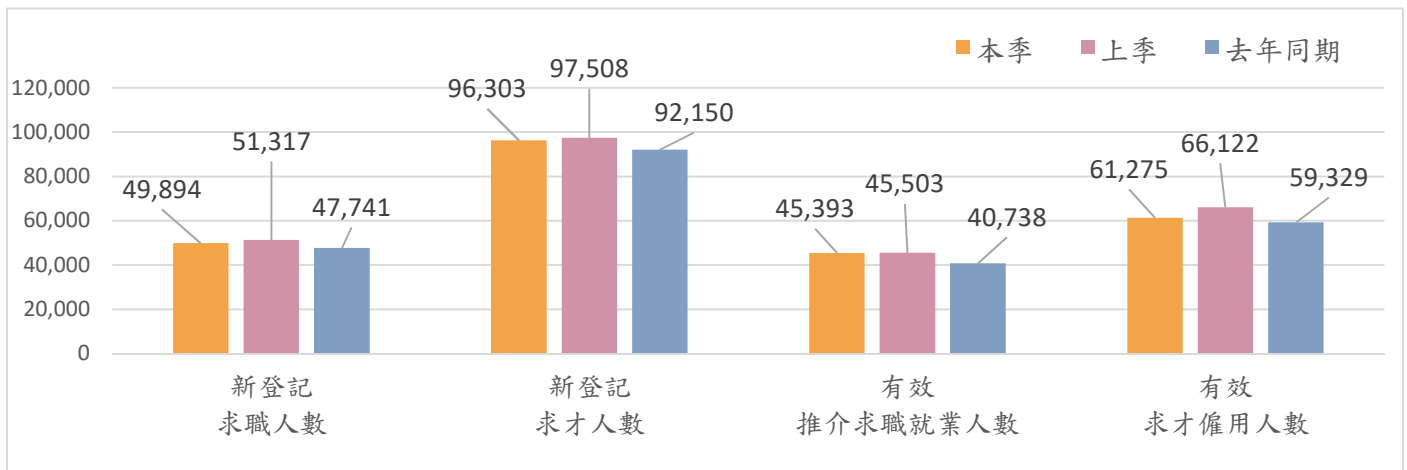


圖 2 北基宜花金馬地區求職求才比較圖

# 參、北基宜花金馬地區各直轄市、縣(市)求職求才概況-臺北市<sup>1</sup>

表 2 112 年第 3 季臺北市各職業求職求才統計表

單位：人；倍數：元

職業別	新登記 求職人數	新登記 求才人數	求供倍數	最低 平均薪資	最高 平均薪資
11 民意代表、高階主管及總執行長	208	49	0.24	34,423	47,225
12 行政及商業經理人員	782	102	0.13	42,470	70,899
13 生產及專業服務經理人員	314	116	0.37	40,249	69,571
14 餐旅、零售及其他場所服務經理人員	100	944	9.44	37,599	54,219
1 民意代表、主管及經理人員	1,404	1,211	0.86	37,971	56,234
21 科學及工程專業人員	1,188	789	0.66	35,774	76,016
22 醫療保健專業人員	304	467	1.54	39,433	64,090
23 教學專業人員	253	26	0.10	32,136	41,662
24 商業及行政專業人員	1,074	354	0.33	33,979	68,546
25 資訊及通訊專業人員	982	695	0.71	39,262	77,267
26 法律、社會及文化專業人員	280	192	0.69	33,712	81,695
2 專業人員	4,081	2,523	0.62	36,761	72,586
31 科學及工程助理專業人員	268	448	1.67	33,058	54,563
32 醫療保健助理專業人員	69	32	0.46	32,104	57,140
33 商業及行政助理專業人員	1,407	2,287	1.63	34,144	58,734
34 法律、社會、文化及有關助理專業人員	296	118	0.40	32,747	71,794
35 資訊及通訊傳播技術員	158	85	0.54	39,751	61,152
3 技術員及助理專業人員	2,198	2,970	1.35	34,010	58,593
41 一般及文書事務人員	3,095	829	0.27	30,440	46,545
42 顧客服務事務人員	542	2,095	3.87	32,735	47,796
43 會計、生產、運輸及有關事務人員	537	686	1.28	33,162	53,417
49 其他事務支援人員	142	66	0.46	31,705	58,900
4 事務支援人員	4,316	3,676	0.85	32,196	48,676
51 個人服務工作人員	1,256	12,149	9.67	33,565	54,583
52 銷售及展示工作人員	756	4,657	6.16	30,037	53,348
53 個人照顧工作人員	374	4,136	11.06	32,918	45,687
54 保安服務工作人員	171	686	4.01	37,308	59,434
5 服務及銷售工作人員	2,557	21,628	8.46	32,735	53,722
60 農、林、漁、牧業生產人員	29	13	0.45	27,831	34,189
6 農、林、漁、牧業生產人員	29	13	0.45	27,831	34,189
71 營建及有關工作人員	20	78	3.90	36,142	60,583
72 金屬、機具製造及有關工作人員	32	49	1.53	31,472	57,531
73 手工藝及印刷工作人員	8	10	1.25	33,927	89,466
74 電力及電子設備裝修人員	51	247	4.84	33,064	46,619
79 其他技藝有關工作人員	155	148	0.95	32,092	47,772
7 技藝有關工作人員	266	532	2.00	33,174	51,412
81 生產機械設備操作人員	165	269	1.63	30,153	62,067
82 組裝人員	108	90	0.83	30,284	68,325
83 駕駛及移運設備操作人員	212	343	1.62	37,310	71,046
8 機械設備操作及組裝人員	485	702	1.45	33,594	67,134
91 清潔工及幫工	478	1,225	2.56	30,526	51,351
93 採礦、營建、製造及運輸勞力工	105	84	0.80	31,655	60,710
95 廢棄物服務工及環境清掃工	206	733	3.56	28,985	50,271
99 其他基層技術工及勞力工	1,281	5,349	4.18	31,387	42,481
9 基層技術工及勞力工	2,070	7,391	3.57	30,849	46,140
合計	17,406	40,646	2.34	33,007	54,074

註 1：「-」表示無數值或數值無統計，表 2 到表 8 同。

註 2：平均薪資為經常性「月薪」不含日薪、時薪、面議條件等，未能代表本分署轄區實際薪資水平，僅供參考，表 2 到表 8 同。

<sup>1</sup> 表格數據為臺北市就業服務處。

肆、北基宜花金馬地區各直轄市、縣(市)求職求才概況-新北市<sup>2</sup>

表 3 112 年第 3 季新北市各職業求職求才統計表

單位：人；倍數：元

職業別	新登記 求職人數	新登記 求才人數	求供倍數	最低 平均薪資	最高 平均薪資
11 民意代表、高階主管及總執行長	187	84	0.45	37,883	59,548
12 行政及商業經理人員	455	147	0.32	37,099	66,563
13 生產及專業服務經理人員	238	132	0.55	35,805	66,479
14 餐旅、零售及其他場所服務經理人員	82	718	8.76	37,698	65,294
1 民意代表、主管及經理人員	962	1,081	1.12	37,456	65,165
21 科學及工程專業人員	1,469	1,228	0.84	33,718	64,773
22 醫療保健專業人員	317	328	1.03	33,199	51,082
23 教學專業人員	213	151	0.71	31,481	46,999
24 商業及行政專業人員	821	286	0.35	31,393	49,498
25 資訊及通訊專業人員	682	347	0.51	32,773	71,293
26 法律、社會及文化專業人員	265	18	0.07	42,122	71,463
2 專業人員	3,767	2,358	0.63	33,115	60,952
31 科學及工程助理專業人員	441	1,049	2.38	31,447	53,151
32 醫療保健助理專業人員	75	42	0.56	31,942	44,034
33 商業及行政助理專業人員	1,315	3,016	2.29	33,117	58,555
34 法律、社會、文化及有關助理專業人員	248	111	0.45	30,458	51,637
35 資訊及通訊傳播技術員	228	80	0.35	31,208	61,825
3 技術員及助理專業人員	2,307	4,298	1.86	32,590	56,959
41 一般及文書事務人員	3,442	946	0.27	29,419	59,637
42 顧客服務事務人員	609	1,628	2.67	30,234	50,902
43 會計、生產、運輸及有關事務人員	711	1,078	1.52	30,627	51,917
49 其他事務支援人員	205	230	1.12	29,287	43,046
4 事務支援人員	4,967	3,882	0.78	30,056	53,276
51 個人服務工作人員	1,944	7,791	4.01	32,666	54,471
52 銷售及展示工作人員	1,090	7,353	6.75	29,578	49,866
53 個人照顧工作人員	1,119	2,126	1.90	29,874	46,519
54 保安服務工作人員	392	876	2.23	38,007	53,475
5 服務及銷售工作人員	4,545	18,146	3.99	31,546	52,031
60 農、林、漁、牧業生產人員	50	85	1.70	30,487	44,055
6 農、林、漁、牧業生產人員	50	85	1.70	30,487	44,055
71 營建及有關工作人員	81	186	2.30	32,569	64,939
72 金屬、機具製造及有關工作人員	216	446	2.06	30,669	50,955
73 手工藝及印刷工作人員	47	47	1.00	28,927	44,461
74 電力及電子設備裝修人員	137	468	3.42	31,518	59,682
79 其他技藝有關工作人員	317	657	2.07	29,859	62,762
7 技藝有關工作人員	798	1,804	2.26	30,687	58,669
81 生產機械設備操作人員	1,470	1,615	1.10	28,645	45,426
82 組裝人員	580	433	0.75	28,912	56,108
83 駕駛及移運設備操作人員	400	1,149	2.87	35,290	71,138
8 機械設備操作及組裝人員	2,450	3,197	1.30	30,505	54,292
91 清潔工及幫工	771	1,033	1.34	28,135	43,528
93 採礦、營建、製造及運輸勞力工	790	262	0.33	30,441	43,429
95 廢棄物服務工及環境清掃工	440	1,049	2.38	28,027	41,750
99 其他基層技術工及勞力工	1,572	4,623	2.94	32,297	59,387
9 基層技術工及勞力工	3,573	6,967	1.95	30,086	50,075
合計	23,419	41,818	1.79	31,494	54,253

<sup>2</sup> 表格數據含新北市政府就業服務處、中和就業服務站(委辦新北市政府)、板橋就業服務站(委辦新北市政府)及三重就業服務站(委辦新北市政府)。

## 伍、北基宜花金馬地區各直轄市、縣(市)求職求才概況-基隆市<sup>3</sup>

表 4 112 年第 3 季基隆市各職業求職求才統計表

單位：人；倍數；元

職業別	新登記 求職人數	新登記 求才人數	求供倍數	最低 平均薪資	最高 平均薪資
11 民意代表、高階主管及總執行長	23	8	0.35	35,500	77,833
12 行政及商業經理人員	28	6	0.21	42,892	75,403
13 生產及專業服務經理人員	14	10	0.71	32,737	86,841
14 餐旅、零售及其他場所服務經理人員	6	39	6.50	34,605	56,243
1 民意代表、主管及經理人員	71	63	0.89	35,188	64,938
21 科學及工程專業人員	104	136	1.31	31,530	78,494
22 醫療保健專業人員	67	31	0.46	35,191	70,604
23 教學專業人員	45	40	0.89	30,595	58,745
24 商業及行政專業人員	58	46	0.79	32,515	81,866
25 資訊及通訊專業人員	49	31	0.63	34,511	77,978
26 法律、社會及文化專業人員	9	11	1.22	34,083	78,211
2 專業人員	332	295	0.89	32,189	74,599
31 科學及工程助理專業人員	71	184	2.59	32,860	71,587
32 醫療保健助理專業人員	16	14	0.88	32,517	76,225
33 商業及行政助理專業人員	113	224	1.98	31,541	70,233
34 法律、社會、文化及有關助理專業人員	24	10	0.42	34,007	67,826
35 資訊及通訊傳播技術員	14	11	0.79	38,027	99,999
3 技術員及助理專業人員	238	443	1.86	32,358	71,856
41 一般及文書事務人員	373	135	0.36	29,091	59,616
42 顧客服務事務人員	69	171	2.48	30,754	66,181
43 會計、生產、運輸及有關事務人員	114	298	2.61	30,270	63,471
49 其他事務支援人員	16	16	1.00	26,750	59,166
4 事務支援人員	572	620	1.08	30,012	62,903
51 個人服務工作人員	229	797	3.48	32,544	51,686
52 銷售及展示工作人員	171	521	3.05	28,702	53,731
53 個人照顧工作人員	118	319	2.70	31,723	69,786
54 保安服務工作人員	82	121	1.48	33,174	76,837
5 服務及銷售工作人員	600	1,758	2.93	31,265	57,744
60 農、林、漁、牧業生產人員	4	15	3.75	27,352	67,904
6 農、林、漁、牧業生產人員	4	15	3.75	27,352	67,904
71 營建及有關工作人員	17	22	1.29	33,200	99,999
72 金屬、機具製造及有關工作人員	26	86	3.31	32,124	47,791
73 手工藝及印刷工作人員	2	23	11.50	27,961	83,741
74 電力及電子設備裝修人員	23	94	4.09	32,963	56,803
79 其他技藝有關工作人員	40	127	3.18	28,508	86,750
7 技藝有關工作人員	108	352	3.26	30,465	71,317
81 生產機械設備操作人員	176	268	1.52	28,666	81,499
82 組裝人員	96	196	2.04	27,143	80,120
83 駕駛及移運設備操作人員	81	334	4.12	37,437	77,324
8 機械設備操作及組裝人員	353	798	2.26	31,416	79,583
91 清潔工及幫工	161	101	0.63	30,236	73,524
93 採礦、營建、製造及運輸勞力工	135	94	0.70	29,415	62,483
95 廢棄物服務工及環境清掃工	103	112	1.09	28,108	57,688
99 其他基層技術工及勞力工	124	494	3.98	31,863	50,607
9 基層技術工及勞力工	523	801	1.53	30,523	58,504
合計	2,801	5,145	1.84	31,194	66,845

<sup>3</sup> 表格數據為基隆就業中心。

# 陸、北基宜花金馬地區各直轄市、縣(市)求職求才概況-宜蘭縣<sup>4</sup>

表 5 112 年第 3 季宜蘭縣各職業求職求才統計表

單位：人；倍數；元

職業別	新登記 求職人數	新登記 求才人數	求供倍數	最低 平均薪資	最高 平均薪資
11 民意代表、高階主管及總執行長	9	4	0.44	32,333	69,555
12 行政及商業經理人員	13	6	0.46	35,193	49,415
13 生產及專業服務經理人員	16	19	1.19	34,279	41,885
14 餐旅、零售及其他場所服務經理人員	12	54	4.50	34,315	70,266
1 民意代表、主管及經理人員	50	83	1.66	34,298	61,915
21 科學及工程專業人員	123	170	1.38	32,588	57,008
22 醫療保健專業人員	68	112	1.65	34,397	39,558
23 教學專業人員	67	68	1.01	29,480	36,402
24 商業及行政專業人員	41	38	0.93	28,231	37,884
25 資訊及通訊專業人員	28	8	0.29	31,013	57,656
26 法律、社會及文化專業人員	18	14	0.78	31,585	43,422
2 專業人員	345	410	1.19	32,115	46,638
31 科學及工程助理專業人員	86	134	1.56	31,520	56,375
32 醫療保健助理專業人員	17	14	0.82	29,046	37,954
33 商業及行政助理專業人員	93	187	2.01	31,076	50,327
34 法律、社會、文化及有關助理專業人員	37	25	0.68	33,273	43,719
35 資訊及通訊傳播技術員	15	7	0.47	30,759	43,103
3 技術員及助理專業人員	248	367	1.48	31,308	51,536
41 一般及文書事務人員	444	83	0.19	28,263	47,270
42 顧客服務事務人員	198	221	1.12	29,521	51,957
43 會計、生產、運輸及有關事務人員	73	103	1.41	28,301	41,073
49 其他事務支援人員	26	4	0.15	26,614	28,929
4 事務支援人員	741	411	0.55	28,906	47,963
51 個人服務工作人員	384	671	1.75	30,526	42,521
52 銷售及展示工作人員	260	437	1.68	27,527	41,542
53 個人照顧工作人員	148	220	1.49	29,928	43,956
54 保安服務工作人員	35	30	0.86	31,602	39,607
5 服務及銷售工作人員	827	1,358	1.64	29,376	42,283
60 農、林、漁、牧業生產人員	40	39	0.98	30,182	53,500
6 農、林、漁、牧業生產人員	40	39	0.98	30,182	53,500
71 營建及有關工作人員	11	56	5.09	32,963	54,714
72 金屬、機具製造及有關工作人員	19	83	4.37	29,482	40,411
73 手工藝及印刷工作人員	1	5	5.00	26,400	29,615
74 電力及電子設備裝修人員	35	71	2.03	31,885	73,697
79 其他技藝有關工作人員	73	86	1.18	28,676	55,680
7 技藝有關工作人員	139	301	2.17	30,333	56,088
81 生產機械設備操作人員	162	367	2.27	28,167	59,464
82 組裝人員	60	3	0.05	27,077	30,615
83 駕駛及移運設備操作人員	46	170	3.70	34,569	64,695
8 機械設備操作及組裝人員	268	540	2.01	30,071	60,817
91 清潔工及幫工	178	189	1.06	29,054	46,037
93 採礦、營建、製造及運輸勞力工	194	24	0.12	28,133	30,459
95 廢棄物服務工及環境清掃工	179	71	0.40	27,499	42,734
99 其他基層技術工及勞力工	295	346	1.17	30,139	44,874
9 基層技術工及勞力工	846	630	0.74	29,065	44,331
合計	3,504	4,139	1.18	30,146	49,396

<sup>4</sup> 表格數據含宜蘭縣政府勞工處就業服務台及羅東就業中心。



# 柒、北基宜花金馬地區各直轄市、縣(市)求職求才概況-花蓮縣<sup>5</sup>

表 6 112 年第 3 季花蓮縣各職業求職求才統計表

單位：人；倍數；元

職業別	新登記 求職人數	新登記 求才人數	求供倍數	最低 平均薪資	最高 平均薪資
11 民意代表、高階主管及總執行長	3	2	0.67	32,000	32,000
12 行政及商業經理人員	13	15	1.15	33,428	75,796
13 生產及專業服務經理人員	12	2	0.17	33,667	66,666
14 餐旅、零售及其他場所服務經理人員	6	18	3.00	35,084	63,988
1 民意代表、主管及經理人員	34	37	1.09	34,283	67,530
21 科學及工程專業人員	30	71	2.37	34,317	89,157
22 醫療保健專業人員	37	141	3.81	33,960	84,717
23 教學專業人員	31	22	0.71	31,460	45,946
24 商業及行政專業人員	32	17	0.53	30,165	82,118
25 資訊及通訊專業人員	10	1	0.10	33,000	73,999
26 法律、社會及文化專業人員	13	16	1.23	34,333	53,422
2 專業人員	153	268	1.75	33,643	78,975
31 科學及工程助理專業人員	27	88	3.26	30,125	73,246
32 醫療保健助理專業人員	4	6	1.50	26,518	52,939
33 商業及行政助理專業人員	43	86	2.00	29,887	61,750
34 法律、社會、文化及有關助理專業人員	23	13	0.57	31,953	57,823
35 資訊及通訊傳播技術員	5	3	0.60	26,400	99,999
3 技術員及助理專業人員	102	196	1.92	29,948	66,423
41 一般及文書事務人員	320	98	0.31	27,542	52,285
42 顧客服務事務人員	109	187	1.72	28,395	43,870
43 會計、生產、運輸及有關事務人員	35	26	0.74	27,821	49,386
49 其他事務支援人員	15	2	0.13	28,831	63,761
4 事務支援人員	479	313	0.65	28,074	47,260
51 個人服務工作人員	219	215	0.98	30,000	54,916
52 銷售及展示工作人員	147	224	1.52	28,222	45,802
53 個人照顧工作人員	121	420	3.47	29,520	63,550
54 保安服務工作人員	33	54	1.64	34,166	67,015
5 服務及銷售工作人員	520	913	1.76	29,617	54,073
60 農、林、漁、牧業生產人員	39	27	0.69	28,801	47,776
6 農、林、漁、牧業生產人員	39	27	0.69	28,801	47,776
71 營建及有關工作人員	16	36	2.25	27,518	53,323
72 金屬、機具製造及有關工作人員	16	36	2.25	29,903	60,547
73 手工藝及印刷工作人員	-	-	-	-	-
74 電力及電子設備裝修人員	18	49	2.72	27,592	61,162
79 其他技藝有關工作人員	13	37	2.85	30,565	43,920
7 技藝有關工作人員	63	158	2.51	28,967	55,192
81 生產機械設備操作人員	43	136	3.16	28,292	55,468
82 組裝人員	7	9	1.29	30,000	80,795
83 駕駛及移運設備操作人員	60	93	1.55	31,436	62,322
8 機械設備操作及組裝人員	110	238	2.16	29,580	59,335
91 清潔工及幫工	219	106	0.48	27,718	45,196
93 採礦、營建、製造及運輸勞力工	114	106	0.93	28,467	53,645
95 廢棄物服務工及環境清掃工	247	57	0.23	26,588	60,607
99 其他基層技術工及勞力工	218	393	1.80	29,791	49,701
9 基層技術工及勞力工	798	662	0.83	28,298	51,211
合計	2,298	2,812	1.22	29,665	57,226

<sup>5</sup> 表格數據含花蓮就業中心及玉里就業中心。

# 捌、北基宜花金馬地區各直轄市、縣(市)求職求才概況-金門縣<sup>6</sup>

表 7 112 年第 3 季金門縣各職業求職求才統計表

單位：人；倍數；元

職業別	新登記 求職人數	新登記 求才人數	求供倍數	最低 平均薪資	最高 平均薪資
11 民意代表、高階主管及總執行長	1	-	-	33,000	99,999
12 行政及商業經理人員	-	8	-	30,960	42,440
13 生產及專業服務經理人員	3	2	0.67	29,000	99,999
14 餐旅、零售及其他場所服務經理人員	2	-	-	-	-
1 民意代表、主管及經理人員	6	10	1.67	30,514	58,885
21 科學及工程專業人員	10	22	2.20	30,252	73,639
22 醫療保健專業人員	1	4	4.00	28,457	30,000
23 教學專業人員	5	19	3.80	28,153	33,765
24 商業及行政專業人員	2	3	1.50	29,000	54,666
25 資訊及通訊專業人員	2	-	-	-	-
26 法律、社會及文化專業人員	2	-	-	-	-
2 專業人員	22	48	2.18	28,840	46,867
31 科學及工程助理專業人員	6	24	4.00	35,364	66,727
32 醫療保健助理專業人員	3	3	1.00	30,000	99,999
33 商業及行政助理專業人員	9	34	3.78	28,934	40,840
34 法律、社會、文化及有關助理專業人員	4	-	-	-	-
35 資訊及通訊傳播技術員	-	5	-	-	-
3 技術員及助理專業人員	22	66	3.00	30,529	50,245
41 一般及文書事務人員	65	25	0.38	28,115	39,362
42 顧客服務事務人員	22	49	2.23	28,833	61,888
43 會計、生產、運輸及有關事務人員	4	17	4.25	29,791	47,124
49 其他事務支援人員	3	1	0.33	32,000	99,999
4 事務支援人員	94	92	0.98	28,875	53,113
51 個人服務工作人員	31	59	1.90	29,345	43,802
52 銷售及展示工作人員	42	112	2.67	28,158	41,307
53 個人照顧工作人員	12	29	2.42	30,648	39,093
54 保安服務工作人員	11	2	0.18	34,000	37,500
5 服務及銷售工作人員	96	202	2.10	28,902	41,611
60 農、林、漁、牧業生產人員	3	5	1.67	-	-
6 農、林、漁、牧業生產人員	3	5	1.67	-	-
71 營建及有關工作人員	1	21	21.00	30,974	31,897
72 金屬、機具製造及有關工作人員	4	10	2.50	29,867	49,200
73 手工藝及印刷工作人員	1	-	-	-	-
74 電力及電子設備裝修人員	6	11	1.83	30,000	32,000
79 其他技藝有關工作人員	4	8	2.00	26,582	36,503
7 技藝有關工作人員	16	50	3.13	29,159	37,992
81 生產機械設備操作人員	6	33	5.50	29,886	45,718
82 組裝人員	3	-	-	-	-
83 駕駛及移運設備操作人員	12	31	2.58	32,802	51,687
8 機械設備操作及組裝人員	21	64	3.05	31,670	49,371
91 清潔工及幫工	36	48	1.33	27,046	56,614
93 採礦、營建、製造及運輸勞力工	15	39	2.60	34,545	79,090
95 廢棄物服務工及環境清掃工	47	51	1.09	27,988	42,395
99 其他基層技術工及勞力工	51	35	0.69	29,938	46,915
9 基層技術工及勞力工	149	173	1.16	28,734	56,177
合計	429	710	1.66	29,414	47,989

<sup>6</sup> 表格數據為金門就業中心。

# 玖、北基宜花金馬地區各直轄市、縣(市)求職求才概況-連江縣<sup>7</sup>

表 8 112 年第 3 季連江縣各職業求職求才統計表

單位：人；倍數；元

職業別	新登記 求職人數	新登記 求才人數	求供倍數	最低 平均薪資	最高 平均薪資
11 民意代表、高階主管及總執行長	1	-	-	-	-
12 行政及商業經理人員	-	-	-	-	-
13 生產及專業服務經理人員	-	-	-	-	-
14 餐旅、零售及其他場所服務經理人員	-	-	-	-	-
1 民意代表、主管及經理人員	1	-	-	-	-
21 科學及工程專業人員	-	-	-	-	-
22 醫療保健專業人員	1	-	-	-	-
23 教學專業人員	1	-	-	-	-
24 商業及行政專業人員	-	-	-	-	-
25 資訊及通訊專業人員	-	-	-	-	-
26 法律、社會及文化專業人員	-	-	-	-	-
2 專業人員	2	-	-	-	-
31 科學及工程助理專業人員	1	-	-	-	-
32 醫療保健助理專業人員	-	-	-	-	-
33 商業及行政助理專業人員	1	-	-	-	-
34 法律、社會、文化及有關助理專業人員	-	-	-	-	-
35 資訊及通訊傳播技術員	-	-	-	-	-
3 技術員及助理專業人員	2	-	-	-	-
41 一般及文書事務人員	2	5	2.50	35,748	35,748
42 顧客服務事務人員	4	2	0.50	30,000	30,000
43 會計、生產、運輸及有關事務人員	-	-	-	-	-
49 其他事務支援人員	-	-	-	-	-
4 事務支援人員	6	7	1.17	32,705	32,705
51 個人服務工作人員	-	1	-	32,000	32,000
52 銷售及展示工作人員	4	1	0.25	30,300	30,300
53 個人照顧工作人員	-	-	-	-	-
54 保安服務工作人員	-	-	-	-	-
5 服務及銷售工作人員	4	2	0.50	31,150	31,150
60 農、林、漁、牧業生產人員	-	-	-	-	-
6 農、林、漁、牧業生產人員	-	-	-	-	-
71 營建及有關工作人員	-	-	-	-	-
72 金屬、機具製造及有關工作人員	-	-	-	-	-
73 手工藝及印刷工作人員	-	-	-	-	-
74 電力及電子設備裝修人員	-	-	-	-	-
79 其他技藝有關工作人員	-	-	-	-	-
7 技藝有關工作人員	-	-	-	-	-
81 生產機械設備操作人員	-	-	-	-	-
82 組裝人員	-	-	-	-	-
83 駕駛及移運設備操作人員	1	1	1.00	45,000	45,000
8 機械設備操作及組裝人員	1	1	1.00	45,000	45,000
91 清潔工及幫工	2	-	-	28,000	28,000
93 採礦、營建、製造及運輸勞力工	-	-	-	-	-
95 廢棄物服務工及環境清掃工	3	3	1.00	27,600	27,600
99 其他基層技術工及勞力工	1	2	2.00	-	-
9 基層技術工及勞力工	6	5	0.83	27,625	27,625
合計	22	15	0.68	31,968	31,968

<sup>7</sup> 表格數據為連江就業中心。

## 附錄：重要名詞定義解釋

- 一、求職人數：指具有工作能力者，前往公立就業服務機構登記求職，或自行在台灣就業通登錄求職之人數。
- 二、求才人數：指雇主前往公立就業服務機構登記求才，或自行於台灣就業通登錄之求才人數。
- 三、求供倍數：指求才人數對求職人數之倍數。
- 四、新登記人數：指在當月內辦理求職或求才登記及登錄之人數。如新登記求職人數、新登記求才人數。
- 五、有效登記人數：指當月新登記人數外，尚包括有效期限內已辦理登記，延至當月仍需予以介紹者。有效期限一般訂為二個月，若屬於專案介紹之求職登記有效期限，則依各專案法定期限。至於就業弱勢者，經評估需進入個案管理者，其有效期限為實際服務期間。例如有效求職人數、有效求才人數。
- 六、求職推介就業人數：指有效求職人數中，經推介就業，利用勞動部各項資訊就業之人數。
- 七、求才僱用人數：指有效求才人數中，經推介僱用、利用勞動部各項資訊僱用之人數。
- 八、求職就業率：指求職推介就業人數占求職人數之百分比。
- 九、求才利用率：指求才僱用人數占求才人數之百分比。

資料來源：勞動部勞動統計名詞。