



勞動部勞動力發展署

Workforce Development Agency, Ministry of Labor

北基宜花金馬分署

Taipei-Keelung-Yilan-Hualien-Kinmen-Matsu Regional Branch

北基宜花金馬地區就業市場概況季報

資料期間：111 年第 4 季 (10-12 月)

勞動部勞動力發展署北基宜花金馬分署 編製

目錄

壹、前言	1
貳、北基宜花金馬地區整體求職求才概況	2
參、北基宜花金馬地區各直轄市、縣(市)求職求才概況-臺北市	3
肆、北基宜花金馬地區各直轄市、縣(市)求職求才概況-新北市	4
伍、北基宜花金馬地區各直轄市、縣(市)求職求才概況-基隆市	5
陸、北基宜花金馬地區各直轄市、縣(市)求職求才概況-宜蘭縣	6
柒、北基宜花金馬地區各直轄市、縣(市)求職求才概況-花蓮縣	7
捌、北基宜花金馬地區各直轄市、縣(市)求職求才概況-金門縣	8
玖、北基宜花金馬地區各直轄市、縣(市)求職求才概況-連江縣	9
附錄：重要名詞定義解釋	10

表目錄

表 1 111 年第 4 季整體求職求才統計表	2
表 2 111 年第 4 季臺北市各職業求職求才統計表	3
表 3 111 年第 4 季新北市各職業求職求才統計表	4
表 4 111 年第 4 季基隆市各職業求職求才統計表	5
表 5 111 年第 4 季宜蘭縣各職業求職求才統計表	6
表 6 111 年第 4 季花蓮縣各職業求職求才統計表	7
表 7 111 年第 4 季金門縣各職業求職求才統計表	8
表 8 111 年第 4 季連江縣各職業求職求才統計表	9

圖目錄

圖 1 北基宜花金馬分署轄區範圍	1
圖 2 北基宜花金馬地區求職求才比較圖	2

壹、前言

為促進勞動供需平衡、貫徹政府對於就業服務及相關政策的執行，進而使國民能夠充分就業，本月報係從「勞動部勞動力發展署就業服務資訊整合系統」取得公立就業服務機構受理求職求才之業務統計數據。雖無法含括整體北基宜花金馬地區就業市場之全貌，但仍可經由本統計掌握區域內人力供需變化情形，呈現北基宜花金馬地區就業市場之概況，提供各界參考運用。

本分署服務轄區範圍涵蓋臺北市、新北市、基隆市、宜蘭縣、花蓮縣、金門縣及連江縣。共設立中和、板橋、三重、基隆、羅東、花蓮、玉里、金門、連江等 9 個就業中心及六堵就業服務分站外，並於各鄉鎮市區公所成立 21 個就業服務據點，另轄區縣市政府就業服務機構計有臺北市就業服務處、新北市政府就業服務處及宜蘭縣政府勞工處就業服務臺，透過連結緊密的就業服務網絡，發揮區域運籌之功能(見圖 1)。

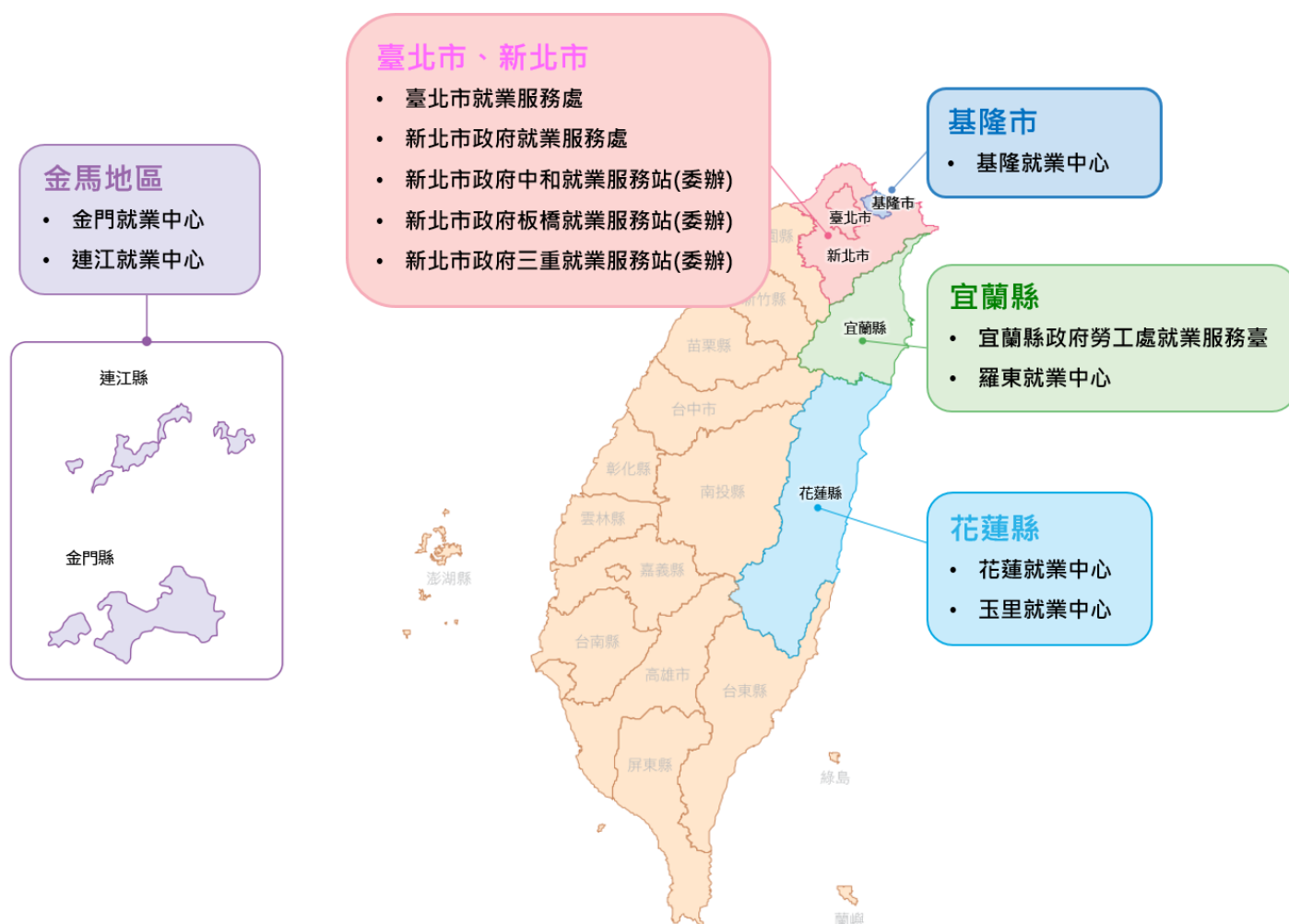


圖 1 北基宜花金馬分署轄區範圍

本季報資料公布於本分署網頁首頁「訊息中心」→「政府資訊公開」→「業務統計(就業市場分析報告)」提供下載，倘若不盡周全，敬請指教。

貳、北基宜花金馬地區整體求職求才概況

北基宜花金馬地區 111 年第 4 季求職求才之統計結果概況如下：

- (一)本季本分署轄區整體求供倍數為 1.69，平均每人有 1.69 個工作機會，較上季減少 0.24，較去年同期減少 0.19。
- (二)新登記求職人數為 44,527 人，較上季減少 3,214 人，較去年同期減少 2,906 人。
- (三)新登記求才人數為 75,434 人，較上季減少 16,716 人，較去年同期減少 13,535 人。
- (四)求職就業率為 83.78%，較上季減少 1.55 個百分點，較去年同期減少 0.33 個百分點。
- (五)求才利用率為 72.08%，較上季增加 7.7 個百分點，較去年同期增加 0.25 個百分點。
- (六)本季最低平均薪資為 30,666 元，較上季增加 0.05%，較去年同期增加 3.31%。
- (七)本季最高平均薪資為 53,643，較上季增加 1.76%，較去年同期增加 6.5%。

表 1 111 年第 4 季整體求職求才統計表

表單位：人；倍數；%；元

	新登記 求職人數	新登記 求才人數	有效 求職推介 就業人數	有效 求才僱用 人數	求供 倍數	求職 就業率	求才 利用率	最低 平均薪資	最高 平均薪資
本季	44,527	75,434	37,306	54,370	1.69	83.78%	72.08%	30,666	53,643
上季	47,741	92,150	40,738	59,329	1.93	85.33%	64.38%	30,650	52,698
去年同期	47,433	88,969	39,895	63,902	1.88	84.11%	71.83%	29,650	50,159
較上季	-3,214	-16,716	-3,432	-4,959	-0.24	-1.55%	7.70%	0.05%	1.76%
較去年同期	-2,906	-13,535	-2,589	-9,532	-0.19	-0.33%	0.25%	3.31%	6.50%
北基宜花金馬分署	26,951	38,424	24,119	33,623	1.43	89.49%	87.51%	29,899	53,286
臺北市就業服務處	12,458	28,166	7,770	12,043	2.26	62.37%	42.76%	31,809	51,475
新北市政府就業服務處	5,067	8,715	5,386	8,665	1.72	100%	99.43%	31,000	60,713
宜蘭縣政府勞工處就業服務臺	51	129	31	39	2.53	60.78%	30.23%	31,784	37,750
北基宜花金馬地區	44,527	75,434	37,306	54,370	1.69	83.78%	72.08%	30,666	53,643

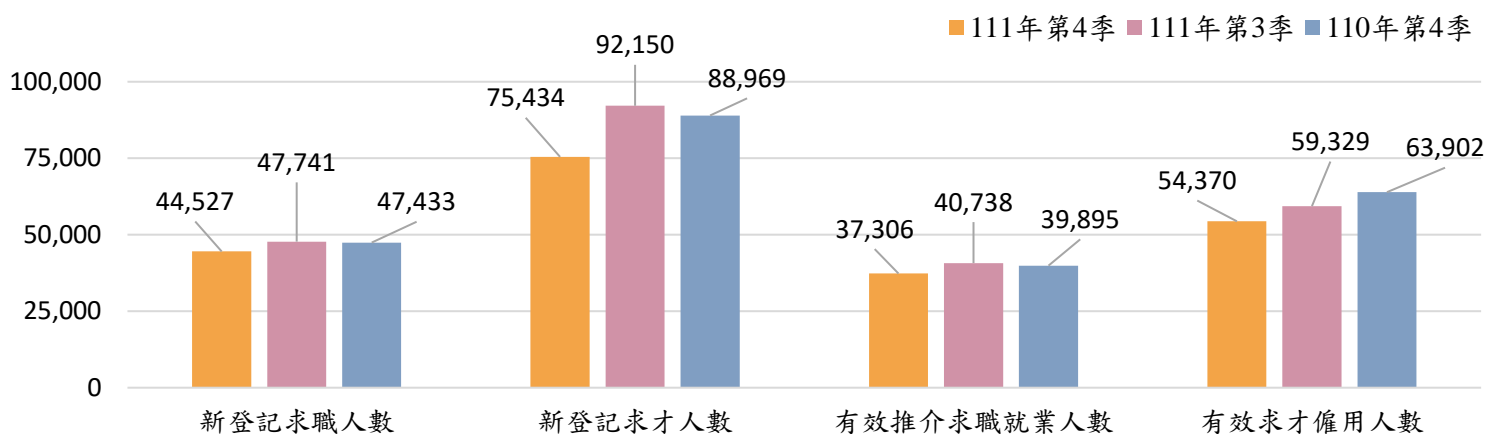


圖 2 北基宜花金馬地區求職求才比較圖

參、北基宜花金馬地區各直轄市、縣(市)求職求才概況-臺北市¹

表 2 111 年第 4 季臺北市各職業求職求才統計表

表單位：人；倍數；元

職業別	新登記 求職人數	新登記 求才人數	求供倍數	最低 平均薪資	最高 平均薪資
11 民意代表、高階主管及總執行長	121	81	0.67	40,088	83,528
12 行政及商業經理人員	490	130	0.27	35,326	55,159
13 生產及專業服務經理人員	193	83	0.43	41,980	86,398
14 餐旅、零售及其他場所服務經理人員	91	614	6.75	33,692	44,905
1 民意代表、主管及經理人員	895	908	1.01	35,033	52,427
21 科學及工程專業人員	988	814	0.82	35,316	70,781
22 醫療保健專業人員	185	130	0.70	33,976	61,624
23 教學專業人員	176	17	0.10	28,982	49,846
24 商業及行政專業人員	710	255	0.36	31,784	55,995
25 資訊及通訊專業人員	664	660	0.99	37,095	67,431
26 法律、社會及文化專業人員	257	19	0.07	30,148	40,336
2 專業人員	2,980	1,895	0.64	34,987	66,049
31 科學及工程助理專業人員	232	632	2.72	34,336	62,740
32 醫療保健助理專業人員	70	8	0.11	33,769	90,153
33 商業及行政助理專業人員	1,017	1,419	1.40	32,397	46,087
34 法律、社會、文化及有關助理專業人員	255	139	0.55	29,417	62,591
35 資訊及通訊傳播技術員	132	36	0.27	29,691	50,409
3 技術員及助理專業人員	1,706	2,234	1.31	32,745	51,602
41 一般及文書事務人員	2,094	1,310	0.63	28,969	42,120
42 顧客服務事務人員	431	1,546	3.59	30,502	41,526
43 會計、生產、運輸及有關事務人員	433	1,031	2.38	32,536	49,732
49 其他事務支援人員	145	39	0.27	28,215	34,048
4 事務支援人員	3,103	3,926	1.27	30,583	43,570
51 個人服務工作人員	858	7,059	8.23	32,085	48,161
52 銷售及展示工作人員	645	2,834	4.39	28,735	52,710
53 個人照顧工作人員	289	2,115	7.32	31,659	41,826
54 保安服務工作人員	210	536	2.55	34,617	52,848
5 服務及銷售工作人員	2,002	12,544	6.27	31,335	49,368
60 農、林、漁、牧業生產人員	19	2	0.11	25,538	26,813
6 農、林、漁、牧業生產人員	19	2	0.11	25,538	26,813
71 營建及有關工作人員	10	33	3.30	26,877	32,910
72 金屬、機具製造及有關工作人員	42	118	2.81	28,673	71,856
73 手工藝及印刷工作人員	15	-	-	26,125	35,000
74 電力及電子設備裝修人員	65	263	4.05	32,330	54,276
79 其他技藝有關工作人員	121	426	3.52	31,406	76,957
7 技藝有關工作人員	253	840	3.32	31,192	68,575
81 生產機械設備操作人員	134	254	1.90	27,996	70,925
82 組裝人員	68	184	2.71	33,506	64,978
83 駕駛及移運設備操作人員	148	1,067	7.21	35,891	67,104
8 機械設備操作及組裝人員	350	1,505	4.30	34,449	67,153
91 清潔工及幫工	488	1,778	3.64	30,308	50,196
93 採礦、營建、製造及運輸勞力工	101	130	1.29	30,383	34,860
95 廢棄物服務工及環境清掃工	133	339	2.55	27,634	41,059
99 其他基層技術工及勞力工	428	2,065	4.82	31,077	43,318
9 基層技術工及勞力工	1,150	4,312	3.75	30,254	46,426
合計	12,458	28,166	2.26	31,809	51,475

註：「-」表示無數值或數值無統計，表 2 到表 8 同。

¹ 表格數據為臺北市就業服務處。

肆、北基宜花金馬地區各直轄市、縣(市)求職求才概況-新北市²

表 3 111 年第 4 季新北市各職業求職求才統計表

表單位：人；倍數；元

職業別	新登記 求職人數	新登記 求才人數	求供倍數	最低 平均薪資	最高 平均薪資
11 民意代表、高階主管及總執行長	171	61	0.36	37,158	55,937
12 行政及商業經理人員	476	162	0.34	36,265	57,874
13 生產及專業服務經理人員	231	86	0.37	32,256	51,517
14 餐旅、零售及其他場所服務經理人員	86	233	2.71	32,761	50,141
1 民意代表、主管及經理人員	964	542	0.56	34,081	52,954
21 科學及工程專業人員	1,586	1,365	0.86	34,244	74,455
22 醫療保健專業人員	384	342	0.89	33,163	61,786
23 教學專業人員	210	145	0.69	29,314	33,991
24 商業及行政專業人員	797	171	0.21	31,161	49,587
25 資訊及通訊專業人員	878	489	0.56	33,362	73,946
26 法律、社會及文化專業人員	389	6	0.02	30,650	55,278
2 專業人員	4,244	2,518	0.59	33,484	68,621
31 科學及工程助理專業人員	548	1,793	3.27	31,947	58,889
32 醫療保健助理專業人員	82	36	0.44	30,865	51,197
33 商業及行政助理專業人員	1,380	2,197	1.59	31,631	54,403
34 法律、社會、文化及有關助理專業人員	396	133	0.34	28,972	60,563
35 資訊及通訊傳播技術員	263	58	0.22	30,714	60,209
3 技術員及助理專業人員	2,669	4,217	1.58	31,649	56,475
41 一般及文書事務人員	3,623	1,819	0.50	28,526	46,982
42 顧客服務事務人員	633	1,069	1.69	28,091	44,411
43 會計、生產、運輸及有關事務人員	775	1,318	1.70	30,114	50,857
49 其他事務支援人員	221	166	0.75	27,598	32,824
4 事務支援人員	5,252	4,372	0.83	28,983	46,973
51 個人服務工作人員	1,400	4,875	3.48	30,734	54,832
52 銷售及展示工作人員	980	3,799	3.88	28,378	52,881
53 個人照顧工作人員	975	2,111	2.17	29,311	50,623
54 保安服務工作人員	402	739	1.84	34,688	54,015
5 服務及銷售工作人員	3,757	11,524	3.07	30,125	53,702
60 農、林、漁、牧業生產人員	52	118	2.27	28,952	55,100
6 農、林、漁、牧業生產人員	52	118	2.27	28,952	55,100
71 營建及有關工作人員	37	329	8.89	33,820	78,044
72 金屬、機具製造及有關工作人員	189	493	2.61	29,728	61,734
73 手工藝及印刷工作人員	44	37	0.84	28,217	43,689
74 電力及電子設備裝修人員	150	599	3.99	31,627	51,542
79 其他技藝有關工作人員	293	853	2.91	28,409	52,049
7 技藝有關工作人員	713	2,311	3.24	29,897	55,513
81 生產機械設備操作人員	1,402	2,421	1.73	29,152	53,904
82 組裝人員	476	921	1.93	29,807	58,485
83 駕駛及移運設備操作人員	386	711	1.84	34,951	57,160
8 機械設備操作及組裝人員	2,264	4,053	1.79	30,304	55,594
91 清潔工及幫工	847	982	1.16	27,301	40,914
93 採礦、營建、製造及運輸勞力工	816	319	0.39	27,609	39,443
95 廢棄物服務工及環境清掃工	681	1,323	1.94	27,128	41,806
99 其他基層技術工及勞力工	967	3,539	3.66	31,425	64,459
9 基層技術工及勞力工	3,311	6,163	1.86	28,460	47,828
合計	23,226	35,818	1.54	30,435	54,467

² 表格數據含新北市政府就業服務處、中和就業服務站(委辦新北市政府)、板橋就業服務站(委辦新北市政府)及三重就業服務站(委辦新北市政府)。

伍、北基宜花金馬地區各直轄市、縣(市)求職求才概況-基隆市³

表 4 111 年第 4 季基隆市各職業求職求才統計表

表單位：人；倍數；元

職業別	新登記 求職人數	新登記 求才人數	求供倍數	最低 平均薪資	最高 平均薪資
11 民意代表、高階主管及總執行長	12	5	0.42	37,000	42,000
12 行政及商業經理人員	32	32	1.00	35,593	71,882
13 生產及專業服務經理人員	16	9	0.56	32,720	52,120
14 餐旅、零售及其他場所服務經理人員	9	56	6.22	37,294	55,764
1 民意代表、主管及經理人員	69	102	1.48	36,502	57,728
21 科學及工程專業人員	75	64	0.85	30,897	85,529
22 醫療保健專業人員	15	26	1.73	32,056	79,135
23 教學專業人員	21	20	0.95	27,190	62,345
24 商業及行政專業人員	48	58	1.21	30,819	75,542
25 資訊及通訊專業人員	45	35	0.78	34,561	70,926
26 法律、社會及文化專業人員	22	15	0.68	33,991	89,612
2 專業人員	226	218	0.96	31,304	78,191
31 科學及工程助理專業人員	54	242	4.48	30,028	57,561
32 醫療保健助理專業人員	14	6	0.43	32,400	60,400
33 商業及行政助理專業人員	98	279	2.85	31,181	62,035
34 法律、社會、文化及有關助理專業人員	24	7	0.29	35,399	76,954
35 資訊及通訊傳播技術員	12	14	1.17	30,368	60,631
3 技術員及助理專業人員	202	548	2.71	30,691	60,068
41 一般及文書事務人員	453	125	0.28	27,750	60,476
42 顧客服務事務人員	52	66	1.27	27,666	63,511
43 會計、生產、運輸及有關事務人員	104	137	1.32	28,780	66,139
49 其他事務支援人員	22	20	0.91	32,228	52,899
4 事務支援人員	631	348	0.55	28,429	62,744
51 個人服務工作人員	186	955	5.13	31,733	65,864
52 銷售及展示工作人員	115	395	3.43	28,427	58,022
53 個人照顧工作人員	82	254	3.10	29,589	82,579
54 保安服務工作人員	72	182	2.53	32,766	74,310
5 服務及銷售工作人員	455	1,786	3.93	30,842	66,767
60 農、林、漁、牧業生產人員	5	6	1.20	29,182	76,545
6 農、林、漁、牧業生產人員	5	6	1.20	29,182	76,545
71 營建及有關工作人員	10	1	0.10	30,000	99,999
72 金屬、機具製造及有關工作人員	13	50	3.85	27,417	69,234
73 手工藝及印刷工作人員	0	8	-	28,902	64,291
74 電力及電子設備裝修人員	13	59	4.54	28,604	75,477
79 其他技藝有關工作人員	26	127	4.88	27,939	92,234
7 技藝有關工作人員	62	245	3.95	28,057	83,084
81 生產機械設備操作人員	134	187	1.40	27,586	70,631
82 組裝人員	84	160	1.90	25,907	66,399
83 駕駛及移運設備操作人員	62	221	3.56	33,402	78,805
8 機械設備操作及組裝人員	280	568	2.03	28,538	71,311
91 清潔工及幫工	121	110	0.91	27,964	64,431
93 採礦、營建、製造及運輸勞力工	85	161	1.89	27,772	69,067
95 廢棄物服務工及環境清掃工	141	106	0.75	26,012	65,095
99 其他基層技術工及勞力工	117	347	2.97	29,832	55,850
9 基層技術工及勞力工	464	724	1.56	28,177	61,836
合計	2,394	4,545	1.90	29,868	66,754

³ 表格數據為基隆就業中心。

陸、北基宜花金馬地區各直轄市、縣(市)求職求才概況-宜蘭縣⁴

表 5 111 年第 4 季宜蘭縣各職業求職求才統計表

表單位：人；倍數：元

職業別	新登記 求職人數	新登記 求才人數	求供倍數	最低 平均薪資	最高 平均薪資
11 民意代表、高階主管及總執行長	9	4	0.44	30,818	62,909
12 行政及商業經理人員	15	15	1.00	32,010	55,122
13 生產及專業服務經理人員	8	18	2.25	29,740	33,794
14 餐旅、零售及其他場所服務經理人員	24	63	2.63	33,518	47,735
1 民意代表、主管及經理人員	56	100	1.79	32,543	47,187
21 科學及工程專業人員	112	111	0.99	31,050	63,416
22 醫療保健專業人員	106	103	0.97	34,249	43,035
23 教學專業人員	36	27	0.75	30,504	46,284
24 商業及行政專業人員	52	32	0.62	29,945	39,662
25 資訊及通訊專業人員	38	20	0.53	30,271	71,219
26 法律、社會及文化專業人員	26	14	0.54	31,215	35,824
2 專業人員	370	307	0.83	32,002	51,287
31 科學及工程助理專業人員	116	209	1.80	30,542	55,036
32 醫療保健助理專業人員	27	15	0.56	31,716	48,352
33 商業及行政助理專業人員	88	156	1.77	29,339	40,278
34 法律、社會、文化及有關助理專業人員	53	42	0.79	30,081	38,780
35 資訊及通訊傳播技術員	28	3	0.11	26,813	48,437
3 技術員及助理專業人員	312	425	1.36	30,112	48,309
41 一般及文書事務人員	524	103	0.20	27,744	38,709
42 顧客服務事務人員	190	209	1.10	27,823	41,789
43 會計、生產、運輸及有關事務人員	88	150	1.70	28,653	44,564
49 其他事務支援人員	23	3	0.13	27,625	63,200
4 事務支援人員	825	465	0.56	28,053	42,087
51 個人服務工作人員	298	311	1.04	27,964	43,364
52 銷售及展示工作人員	241	303	1.26	28,398	38,395
53 個人照顧工作人員	108	211	1.95	28,607	50,446
54 保安服務工作人員	36	23	0.64	29,971	33,097
5 服務及銷售工作人員	683	848	1.24	28,328	42,308
60 農、林、漁、牧業生產人員	29	30	1.03	27,876	33,895
6 農、林、漁、牧業生產人員	29	30	1.03	27,876	33,895
71 營建及有關工作人員	14	14	1.00	33,517	52,880
72 金屬、機具製造及有關工作人員	17	101	5.94	28,287	47,603
73 手工藝及印刷工作人員	3	5	1.67	25,588	28,412
74 電力及電子設備裝修人員	27	75	2.78	30,804	62,239
79 其他技藝有關工作人員	51	111	2.18	27,367	37,181
7 技藝有關工作人員	112	306	2.73	28,584	45,407
81 生產機械設備操作人員	143	413	2.89	27,961	43,727
82 組裝人員	73	60	0.82	27,428	39,294
83 駕駛及移運設備操作人員	45	110	2.44	34,575	54,177
8 機械設備操作及組裝人員	261	583	2.23	29,204	45,367
91 清潔工及幫工	134	205	1.53	27,383	42,189
93 採礦、營建、製造及運輸勞力工	182	55	0.30	27,709	31,652
95 廢棄物服務工及環境清掃工	152	71	0.47	26,150	35,691
99 其他基層技術工及勞力工	299	160	0.54	27,396	37,027
9 基層技術工及勞力工	767	491	0.64	27,190	38,227
合計	3,415	3,555	1.04	29,078	44,447

⁴ 表格數據含宜蘭縣政府勞工處就業服務台及羅東就業中心。

柒、北基宜花金馬地區各直轄市、縣(市)求職求才概況-花蓮縣⁵

表 6 111 年第 4 季花蓮縣各職業求職求才統計表

表單位：人；倍數；元

職業別	新登記 求職人數	新登記 求才人數	求供倍數	最低 平均薪資	最高 平均薪資
11 民意代表、高階主管及總執行長	3	-	-	27,000	27,000
12 行政及商業經理人員	2	4	2.00	29,234	65,184
13 生產及專業服務經理人員	3	-	-	32,600	58,600
14 餐旅、零售及其他場所服務經理人員	4	19	4.75	33,419	64,516
1 民意代表、主管及經理人員	12	23	1.92	32,692	63,495
21 科學及工程專業人員	32	17	0.53	32,392	73,466
22 醫療保健專業人員	13	165	12.69	34,591	84,568
23 教學專業人員	19	8	0.42	28,229	69,114
24 商業及行政專業人員	10	15	1.50	28,294	69,579
25 資訊及通訊專業人員	12	1	0.08	34,250	51,222
26 法律、社會及文化專業人員	18	23	1.28	31,823	59,303
2 專業人員	104	229	2.20	33,608	79,305
31 科學及工程助理專業人員	28	82	2.93	29,478	76,824
32 醫療保健助理專業人員	11	8	0.73	29,940	48,724
33 商業及行政助理專業人員	24	72	3.00	28,796	61,391
34 法律、社會、文化及有關助理專業人員	39	29	0.74	30,309	48,823
35 資訊及通訊傳播技術員	5	3	0.60	30,000	35,000
3 技術員及助理專業人員	107	194	1.81	29,338	66,060
41 一般及文書事務人員	326	102	0.31	26,879	58,480
42 顧客服務事務人員	81	99	1.22	27,103	39,582
43 會計、生產、運輸及有關事務人員	21	38	1.81	26,884	58,158
49 其他事務支援人員	10	1	0.10	29,028	69,209
4 事務支援人員	438	240	0.55	27,015	48,943
51 個人服務工作人員	138	173	1.25	27,179	61,253
52 銷售及展示工作人員	121	153	1.26	25,873	51,545
53 個人照顧工作人員	127	404	3.18	29,022	59,082
54 保安服務工作人員	42	35	0.83	29,814	65,900
5 服務及銷售工作人員	428	765	1.79	27,405	58,069
60 農、林、漁、牧業生產人員	37	37	1.00	26,512	65,020
6 農、林、漁、牧業生產人員	37	37	1.00	26,512	65,020
71 營建及有關工作人員	8	72	9.00	28,458	35,453
72 金屬、機具製造及有關工作人員	13	24	1.85	27,467	54,765
73 手工藝及印刷工作人員	2	-	-	-	-
74 電力及電子設備裝修人員	15	24	1.60	26,322	58,769
79 其他技藝有關工作人員	13	28	2.15	27,534	48,709
7 技藝有關工作人員	51	148	2.90	27,623	47,285
81 生產機械設備操作人員	30	147	4.90	27,360	44,724
82 組裝人員	11	3	0.27	25,682	36,364
83 駕駛及移運設備操作人員	68	78	1.15	28,960	63,781
8 機械設備操作及組裝人員	109	228	2.09	27,918	51,502
91 清潔工及幫工	198	140	0.71	26,697	48,020
93 採礦、營建、製造及運輸勞力工	79	80	1.01	27,751	35,942
95 廢棄物服務工及環境清掃工	280	141	0.50	27,178	40,731
99 其他基層技術工及勞力工	157	298	1.90	26,381	54,499
9 基層技術工及勞力工	714	659	0.92	26,910	45,650
合計	2,000	2,523	1.26	28,348	56,767

⁵ 表格數據含花蓮就業中心及玉里就業中心。

捌、北基宜花金馬地區各直轄市、縣(市)求職求才概況-金門縣⁶

表 7 111 年第 4 季金門縣各職業求職求才統計表

表單位：人；倍數；元

職業別	新登記 求職人數	新登記 求才人數	求供倍數	最低 平均薪資	最高 平均薪資
11 民意代表、高階主管及總執行長	-	1	-	38,000	38,000
12 行政及商業經理人員	1	7	7.00	27,998	27,998
13 生產及專業服務經理人員	2	-	-	-	-
14 餐旅、零售及其他場所服務經理人員	-	18	-	29,476	72,522
1 民意代表、主管及經理人員	3	26	8.67	29,477	60,159
21 科學及工程專業人員	8	39	4.88	35,065	76,935
22 醫療保健專業人員	8	4	0.50	42,462	43,846
23 教學專業人員	11	14	1.27	30,048	34,656
24 商業及行政專業人員	5	5	1.00	32,928	46,078
25 資訊及通訊專業人員	3	-	-	-	-
26 法律、社會及文化專業人員	6	-	-	-	-
2 專業人員	41	62	1.51	33,949	51,933
31 科學及工程助理專業人員	15	25	1.67	32,372	51,782
32 醫療保健助理專業人員	7	4	0.57	26,900	28,833
33 商業及行政助理專業人員	11	28	2.55	26,654	29,596
34 法律、社會、文化及有關助理專業人員	1	5	5.00	36,135	37,331
35 資訊及通訊傳播技術員	3	8	2.67	28,417	62,083
3 技術員及助理專業人員	37	70	1.89	29,630	40,060
41 一般及文書事務人員	135	32	0.24	27,367	39,075
42 顧客服務事務人員	21	31	1.48	26,798	51,626
43 會計、生產、運輸及有關事務人員	13	16	1.23	30,570	50,063
49 其他事務支援人員	4	-	-	-	-
4 事務支援人員	173	79	0.46	27,845	46,672
51 個人服務工作人員	42	95	2.26	28,613	45,761
52 銷售及展示工作人員	85	106	1.25	27,961	39,291
53 個人照顧工作人員	35	33	0.94	31,188	41,884
54 保安服務工作人員	15	9	0.60	30,552	33,483
5 服務及銷售工作人員	177	243	1.37	28,830	42,079
60 農、林、漁、牧業生產人員	14	11	0.79	27,150	27,150
6 農、林、漁、牧業生產人員	14	11	0.79	27,150	27,150
71 營建及有關工作人員	5	10	2.00	37,188	38,906
72 金屬、機具製造及有關工作人員	1	14	14.00	27,388	55,172
73 手工藝及印刷工作人員	-	-	-	-	-
74 電力及電子設備裝修人員	5	8	1.60	30,000	32,000
79 其他技藝有關工作人員	6	11	1.83	27,566	27,972
7 技藝有關工作人員	17	43	2.53	30,629	39,294
81 生產機械設備操作人員	24	28	1.17	26,077	49,364
82 組裝人員	4	-	-	-	-
83 駕駛及移運設備操作人員	19	21	1.11	34,046	60,446
8 機械設備操作及組裝人員	47	49	1.04	29,713	54,421
91 清潔工及幫工	87	37	0.43	26,506	27,008
93 採礦、營建、製造及運輸勞力工	42	28	0.67	34,856	49,300
95 廢棄物服務工及環境清掃工	290	17	0.06	26,890	26,890
99 其他基層技術工及勞力工	61	70	1.15	26,256	42,629
9 基層技術工及勞力工	480	152	0.32	27,137	35,242
合計	989	735	0.74	29,001	43,853

⁶ 表格數據為金門就業中心。

玖、北基宜花金馬地區各直轄市、縣(市)求職求才概況-連江縣⁷

表 8 111 年第 4 季連江縣各職業求職求才統計表

表單位：人；倍數；元

職業別	新登記 求職人數	新登記 求才人數	求供倍數	最低 平均薪資	最高 平均薪資
11 民意代表、高階主管及總執行長	-	-	-	-	-
12 行政及商業經理人員	-	-	-	-	-
13 生產及專業服務經理人員	-	-	-	-	-
14 餐旅、零售及其他場所服務經理人員	-	-	-	-	-
1 民意代表、主管及經理人員	-	-	-	-	-
21 科學及工程專業人員	-	-	-	-	-
22 醫療保健專業人員	-	-	-	-	-
23 教學專業人員	-	-	-	-	-
24 商業及行政專業人員	-	-	-	-	-
25 資訊及通訊專業人員	-	-	-	-	-
26 法律、社會及文化專業人員	-	-	-	-	-
2 專業人員	-	1	-	-	-
31 科學及工程助理專業人員	1	-	-	-	-
32 醫療保健助理專業人員	-	-	-	-	-
33 商業及行政助理專業人員	-	-	-	-	-
34 法律、社會、文化及有關助理專業人員	1	-	-	-	-
35 資訊及通訊傳播技術員	-	-	-	-	-
3 技術員及助理專業人員	2	-	-	-	-
41 一般及文書事務人員	9	24	2.67	33,971	34,133
42 顧客服務事務人員	1	-	-	-	-
43 會計、生產、運輸及有關事務人員	1	1	-	32,000	32,000
49 其他事務支援人員	-	-	-	-	-
4 事務支援人員	11	25	2.27	33,698	33,837
51 個人服務工作人員	1	2	2.00	-	-
52 銷售及展示工作人員	1	5	5.00	-	-
53 個人照顧工作人員	-	-	-	-	-
54 保安服務工作人員	1	-	-	-	-
5 服務及銷售工作人員	3	7	2.33	-	-
60 農、林、漁、牧業生產人員	-	4	-	-	-
6 農、林、漁、牧業生產人員	-	4	-	-	-
71 營建及有關工作人員	-	-	-	-	-
72 金屬、機具製造及有關工作人員	-	-	-	-	-
73 手工藝及印刷工作人員	-	-	-	-	-
74 電力及電子設備裝修人員	1	-	-	-	-
79 其他技藝有關工作人員	-	-	-	-	-
7 技藝有關工作人員	1	-	-	-	-
81 生產機械設備操作人員	1	-	-	-	-
82 組裝人員	-	-	-	-	-
83 駕駛及移運設備操作人員	-	-	-	-	-
8 機械設備操作及組裝人員	1	-	-	-	-
91 清潔工及幫工	16	20	1.25	27,500	27,500
93 採礦、營建、製造及運輸勞力工	-	-	-	-	-
95 廢棄物服務工及環境清掃工	6	9	1.50	26,738	26,738
99 其他基層技術工及勞力工	-	-	-	-	-
9 基層技術工及勞力工	22	29	1.32	27,050	27,050
合計	40	66	1.65	31,176	31,262

⁷ 表格數據為連江就業中心。

附錄：重要名詞定義解釋

- 一、求職人數：指具有工作能力者，前往公立就業服務機構登記求職，或自行在台灣就業通登錄求職之人數。
- 二、求才人數：指雇主前往公立就業服務機構登記求才，或自行於台灣就業通登錄之求才人數。
- 三、求供倍數：指求才人數對求職人數之倍數。
- 四、新登記人數：指在當月內辦理求職或求才登記及登錄之人數。如新登記求職人數、新登記求才人數。
- 五、有效登記人數：指當月新登記人數外，尚包括有效期限內已辦理登記，延至當月仍需予以介紹者。有效期限一般訂為二個月，若屬於專案介紹之求職登記有效期限，則依各專案法定期限。至於就業弱勢者，經評估需進入個案管理者，其有效期限為實際服務期間。例如有效求職人數、有效求才人數。
- 六、求職推介就業人數：指有效求職人數中，經推介就業，利用勞動部各項資訊就業之人數。
- 七、求才僱用人數：指有效求才人數中，經推介僱用、利用勞動部各項資訊僱用之人數。
- 八、求職就業率：指求職推介就業人數占求職人數之百分比。
- 九、求才利用率：指求才僱用人數占求才人數之百分比。

資料來源：勞動部勞動統計名詞。