



勞動部勞動力發展署

Workforce Development Agency, Ministry of Labor

北基宜花金馬分署

Taipei-Keelung-Yilan-Hualien-Kinmen-Matsu Regional Branch

北基宜花金馬地區就業市場概況季報

資料期間：111年第2季（4~6月）

勞動部勞動力發展署北基宜花金馬分署 編製

## 目錄

壹、前言 .....	1
貳、北基宜花金馬地區整體求職求才概況 .....	2
參、北基宜花金馬地區各直轄市、縣(市)求職求才概況-臺北市 .....	3
肆、北基宜花金馬地區各直轄市、縣(市)求職求才概況-新北市 .....	4
伍、北基宜花金馬地區各直轄市、縣(市)求職求才概況-基隆市 .....	5
陸、北基宜花金馬地區各直轄市、縣(市)求職求才概況-宜蘭縣 .....	6
柒、北基宜花金馬地區各直轄市、縣(市)求職求才概況-花蓮縣 .....	7
捌、北基宜花金馬地區各直轄市、縣(市)求職求才概況-金門縣 .....	8
玖、北基宜花金馬地區各直轄市、縣(市)求職求才概況-連江縣 .....	9
附錄：重要名詞定義解釋 .....	10

## 表目錄

表 1 111 年第 2 季整體求職求才統計表 .....	2
表 2 111 年第 2 季臺北市各職業求職求才統計表 .....	3
表 3 111 年第 2 季新北市各職業求職求才統計表 .....	4
表 4 111 年第 2 季基隆市各職業求職求才統計表 .....	5
表 5 111 年第 2 季宜蘭縣各職業求職求才統計表 .....	6
表 6 111 年第 2 季花蓮縣各職業求職求才統計表 .....	7
表 7 111 年第 2 季金門縣各職業求職求才統計表 .....	8
表 8 111 年第 2 季連江縣各職業求職求才統計表 .....	9

## 圖目錄

圖 1 北基宜花金馬分署轄區範圍 .....	1
圖 2 北基宜花金馬地區求職求才比較圖 .....	2

## 壹、前言

為促進勞動供需平衡、貫徹政府對於就業服務及相關政策的執行，進而使國民能夠充分就業，本月報係從「勞動部勞動力發展署就業服務資訊整合系統」取得公立就業服務機構受理求職求才之業務統計數據。雖無法含括整體北基宜花金馬地區就業市場之全貌，但仍可經由本統計掌握區域內人力供需變化情形，呈現北基宜花金馬地區就業市場之概況，提供各界參考運用。

本分署服務轄區範圍涵蓋臺北市、新北市、基隆市、宜蘭縣、花蓮縣、金門縣及連江縣。共設立中和、板橋、三重、基隆、羅東、花蓮、玉里、金門、連江等 9 個就業中心及六堵就業服務分站外，並於各鄉鎮市區公所成立 21 個就業服務據點，另轄區縣市政府就業服務機構計有臺北市就業服務處、新北市政府就業服務處及宜蘭縣政府勞工處就業服務臺，透過連結緊密的就業服務網絡，發揮區域運籌之功能(見圖 1)。

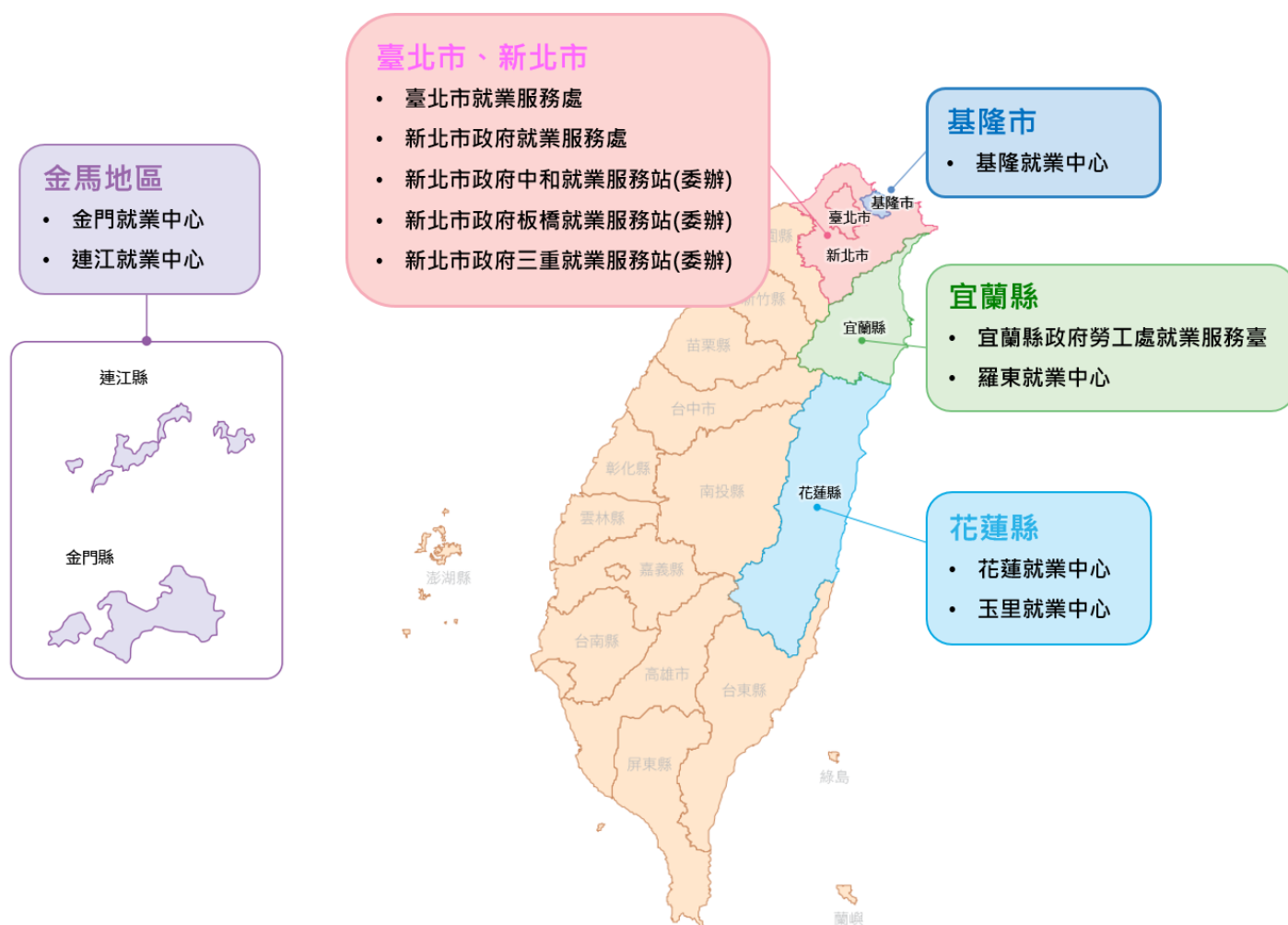


圖 1 北基宜花金馬分署轄區範圍

本季報資料公布於本分署網頁首頁「訊息中心」→「政府資訊公開」→「業務統計(就業市場分析報告)」提供下載，倘若不盡周全，敬請指教。

## 貳、北基宜花金馬地區整體求職求才概況

北基宜花金馬地區 111 年第 2 季求職求才之統計結果概況如下：

- (一)本季本分署轄區整體求供倍數為 1.86，平均每人有 1.86 個工作機會，較上季增加 0.01，較去年同期增加 0.44。
- (二)新登記求職人數為 50,162 人，較上季增加 2,258 人，較去年同期減少 5,534 人。
- (三)新登記求才人數為 93,206 人，較上季增加 4,757 人，較去年同期增加 14,012 人。
- (四)求職就業率為 80.89%，較上季減少 4.28 個百分點，較去年同期增加 10.32 個百分點。
- (五)求才利用率為 66.88%，較上季增加 4.61 個百分點，較去年同期減少 3.81 個百分點。
- (六)本季最低平均薪資為 30,490 元，較上季增加 0.27%，較去年同期增加 4%。
- (七)本季最高平均薪資為 55,129 元，較上季增加 3.49%，較去年同期增加 11.92%。

表 1 111 年第 2 季整體求職求才統計表

表單位：人；倍數；%；元

	新登記求職人數	新登記求才人數	有效求職推介就業人數	有效求才僱用人數	求供倍數	求職就業率	求才利用率	最低平均薪資	最高平均薪資
本月	50,162	93,206	40,574	62,333	1.86	80.89%	66.88%	30,490	55,129
上月	47,904	88,449	40,801	55,076	1.85	85.17%	62.27%	30,408	53,204
去年同期	55,696	79,194	39,306	55,986	1.42	70.57%	70.69%	29,269	48,556
較上月	2,258	4,757	-227	7,257	0.01	-4.28%	4.61%	0.27%	3.49%
較去年同期	-5,534	14,012	1,268	6,347	0.44	10.32%	-3.81%	4.00%	11.92%
北基宜花金馬分署	25,949	43,734	22,464	35,726	1.69	86.57%	81.69%	31,634	52,367
臺北市就業服務處	17,377	36,066	11,275	15,585	2.08	64.88%	43.21%	30,313	58,135
新北市政府就業服務處	6,556	12,778	6,525	10,758	1.95	99.53%	84.19%	29,219	63,101
宜蘭縣政府勞工處就業服務臺	280	628	310	264	2.24	100%	42.04%	28,087	40,930
北基宜花金馬地區	50,162	93,206	40,574	62,333	1.86	80.89%	66.88%	30,490	55,129

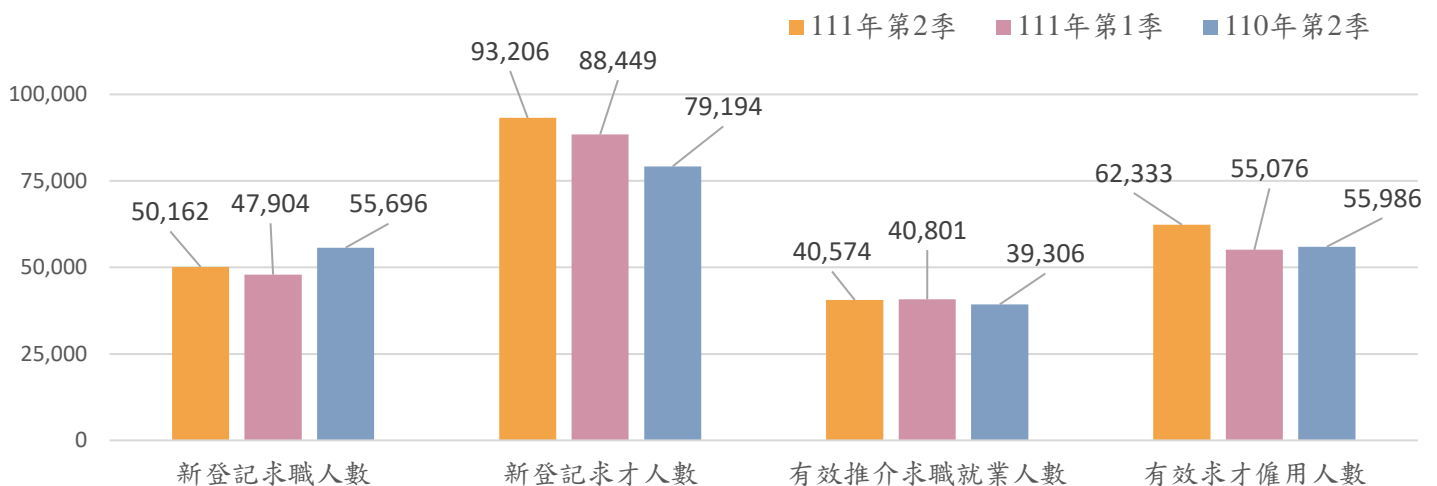


圖 2 北基宜花金馬地區求職求才比較圖

# 參、北基宜花金馬地區各直轄市、縣(市)求職求才概況-臺北市<sup>1</sup>

表 2 111 年第 2 季臺北市各職業求職求才統計表

表單位：人；倍數；元

職業別	新登記 求職人數	新登記 求才人數	求供倍數	最低 平均薪資	最高 平均薪資
11 民意代表、高階主管及總執行長	278	263	0.95	33,316	40,420
12 行政及商業經理人員	463	93	0.20	38,072	67,526
13 生產及專業服務經理人員	195	94	0.48	35,797	84,484
14 餐旅、零售及其他場所服務經理人員	83	939	11.31	35,161	48,401
1 民意代表、主管及經理人員	1,019	1,389	1.36	35,025	50,407
21 科學及工程專業人員	2,075	1,091	0.53	35,292	65,581
22 醫療保健專業人員	275	277	1.01	35,927	55,931
23 教學專業人員	241	84	0.35	29,035	76,328
24 商業及行政專業人員	863	564	0.65	33,364	62,962
25 資訊及通訊專業人員	849	1,172	1.38	35,166	70,190
26 法律、社會及文化專業人員	360	61	0.17	33,774	69,259
2 專業人員	4,663	3,249	0.70	34,684	66,085
31 科學及工程助理專業人員	437	1,611	3.69	32,612	53,324
32 醫療保健助理專業人員	68	93	1.37	30,116	83,247
33 商業及行政助理專業人員	1,487	2,065	1.39	32,459	55,432
34 法律、社會、文化及有關助理專業人員	286	53	0.19	34,720	48,155
35 資訊及通訊傳播技術員	299	175	0.59	30,958	82,511
3 技術員及助理專業人員	2,577	3,997	1.55	32,426	56,422
41 一般及文書事務人員	2,862	2,475	0.86	28,514	42,274
42 顧客服務事務人員	652	1,681	2.58	29,881	45,613
43 會計、生產、運輸及有關事務人員	483	991	2.05	32,935	52,626
49 其他事務支援人員	176	81	0.46	30,625	55,417
4 事務支援人員	4,173	5,228	1.25	30,519	47,315
51 個人服務工作人員	1,054	9,217	8.74	31,401	47,627
52 銷售及展示工作人員	806	3,748	4.65	28,866	51,678
53 個人照顧工作人員	272	2,112	7.76	31,854	43,618
54 保安服務工作人員	201	848	4.22	32,679	48,876
5 服務及銷售工作人員	2,333	15,925	6.83	30,838	48,636
60 農、林、漁、牧業生產人員	34	11	0.32	26,064	27,614
6 農、林、漁、牧業生產人員	34	11	0.32	26,064	27,614
71 營建及有關工作人員	22	5	0.23	30,655	38,830
72 金屬、機具製造及有關工作人員	76	54	0.71	31,655	52,279
73 手工藝及印刷工作人員	18	4	0.22	26,045	34,818
74 電力及電子設備裝修人員	46	372	8.09	31,106	55,729
79 其他技藝有關工作人員	94	513	5.46	30,521	47,804
7 技藝有關工作人員	256	948	3.70	30,793	50,929
81 生產機械設備操作人員	126	501	3.98	29,460	54,509
82 組裝人員	60	236	3.93	28,447	78,925
83 駕駛及移運設備操作人員	157	799	5.09	34,219	58,296
8 機械設備操作及組裝人員	343	1,536	4.48	31,909	60,629
91 清潔工及幫工	410	836	2.04	28,861	56,173
93 採礦、營建、製造及運輸勞力工	97	174	1.79	29,844	39,778
95 廢棄物服務工及環境清掃工	112	294	2.63	26,999	56,642
99 其他基層技術工及勞力工	1,360	2,479	1.82	30,471	39,837
9 基層技術工及勞力工	1,979	3,783	1.91	29,570	46,606
合計	17,377	36,066	2.08	31,634	52,367

註：「-」表示無數值或數值無統計，表 2 到表 8 同。

<sup>1</sup> 表格數據為臺北市就業服務處。

肆、北基宜花金馬地區各直轄市、縣(市)求職求才概況-新北市<sup>2</sup>

表 3 111 年第 2 季新北市各職業求職求才統計表

表單位：人；倍數；元

職業別	新登記 求職人數	新登記 求才人數	求供倍數	最低 平均薪資	最高 平均薪資
11 民意代表、高階主管及總執行長	132	57	0.43	36,661	48,351
12 行政及商業經理人員	526	149	0.28	35,118	69,251
13 生產及專業服務經理人員	223	159	0.71	32,913	80,682
14 餐旅、零售及其他場所服務經理人員	112	441	3.94	32,617	47,750
1 民意代表、主管及經理人員	993	806	0.81	33,349	58,647
21 科學及工程專業人員	1,444	2,860	1.98	34,132	81,900
22 醫療保健專業人員	618	386	0.62	33,790	56,982
23 教學專業人員	262	203	0.77	30,024	42,282
24 商業及行政專業人員	872	302	0.35	31,804	68,187
25 資訊及通訊專業人員	628	1,020	1.62	33,937	77,208
26 法律、社會及文化專業人員	340	45	0.13	29,093	56,676
2 專業人員	4,164	4,816	1.16	33,699	76,346
31 科學及工程助理專業人員	533	4,006	7.52	31,140	65,960
32 醫療保健助理專業人員	55	45	0.82	30,313	47,539
33 商業及行政助理專業人員	1,554	3,209	2.06	31,035	56,160
34 法律、社會、文化及有關助理專業人員	358	223	0.62	32,244	80,342
35 資訊及通訊傳播技術員	238	184	0.77	30,776	62,994
3 技術員及助理專業人員	2,738	7,667	2.80	31,112	62,075
41 一般及文書事務人員	3,945	2,387	0.61	28,291	46,472
42 顧客服務事務人員	656	1,576	2.40	28,206	49,132
43 會計、生產、運輸及有關事務人員	801	1,934	2.41	30,105	58,951
49 其他事務支援人員	223	186	0.83	27,488	39,637
4 事務支援人員	5,625	6,083	1.08	28,994	52,214
51 個人服務工作人員	1,670	5,769	3.45	30,280	48,108
52 銷售及展示工作人員	976	3,976	4.07	27,902	52,837
53 個人照顧工作人員	898	1,716	1.91	29,817	43,743
54 保安服務工作人員	415	731	1.76	33,406	52,548
5 服務及銷售工作人員	3,959	12,192	3.08	29,716	50,000
60 農、林、漁、牧業生產人員	44	113	2.57	28,559	39,911
6 農、林、漁、牧業生產人員	44	113	2.57	28,559	39,911
71 營建及有關工作人員	45	144	3.20	29,372	48,730
72 金屬、機具製造及有關工作人員	150	760	5.07	29,622	53,973
73 手工藝及印刷工作人員	42	69	1.64	29,716	51,158
74 電力及電子設備裝修人員	134	586	4.37	31,349	55,755
79 其他技藝有關工作人員	280	1,286	4.59	28,204	69,358
7 技藝有關工作人員	651	2,845	4.37	29,308	61,139
81 生產機械設備操作人員	1,210	3,106	2.57	29,087	53,984
82 組裝人員	398	1,469	3.69	29,255	64,652
83 駕駛及移運設備操作人員	386	833	2.16	32,114	66,421
8 機械設備操作及組裝人員	1,994	5,408	2.71	29,542	58,685
91 清潔工及幫工	768	1,134	1.48	26,399	42,336
93 採礦、營建、製造及運輸勞力工	765	449	0.59	27,922	41,586
95 廢棄物服務工及環境清掃工	416	876	2.11	26,095	37,583
99 其他基層技術工及勞力工	1,524	2,949	1.94	30,284	48,363
9 基層技術工及勞力工	3,473	5,408	1.56	27,718	43,151
合計	23,641	45,338	1.92	30,313	58,135

<sup>2</sup> 表格數據含新北市政府就業服務處、中和就業服務站(委辦新北市政府)、板橋就業服務站(委辦新北市政府)及三重就業服務站(委辦新北市政府)。

## 伍、北基宜花金馬地區各直轄市、縣(市)求職求才概況-基隆市<sup>3</sup>

表 4 111 年第 2 季基隆市各職業求職求才統計表

表單位：人；倍數；元

職業別	新登記 求職人數	新登記 求才人數	求供倍數	最低 平均薪資	最高 平均薪資
11 民意代表、高階主管及總執行長	27	3	0.11	-	-
12 行政及商業經理人員	42	22	0.52	39,871	62,338
13 生產及專業服務經理人員	22	2	0.09	33,000	38,000
14 餐旅、零售及其他場所服務經理人員	10	21	2.10	31,740	81,538
1 民意代表、主管及經理人員	101	48	0.48	34,863	73,167
21 科學及工程專業人員	173	129	0.75	31,498	75,819
22 醫療保健專業人員	19	75	3.95	34,284	52,076
23 教學專業人員	17	16	0.94	28,682	53,195
24 商業及行政專業人員	42	30	0.71	30,496	75,290
25 資訊及通訊專業人員	41	69	1.68	32,765	63,969
26 法律、社會及文化專業人員	26	11	0.42	31,802	68,903
2 專業人員	318	330	1.04	31,868	67,368
31 科學及工程助理專業人員	81	320	3.95	29,414	59,776
32 醫療保健助理專業人員	21	9	0.43	31,881	55,309
33 商業及行政助理專業人員	110	271	2.46	29,426	61,343
34 法律、社會、文化及有關助理專業人員	37	17	0.46	36,164	68,006
35 資訊及通訊傳播技術員	9	6	0.67	29,552	62,793
3 技術員及助理專業人員	258	623	2.41	29,654	60,691
41 一般及文書事務人員	432	145	0.34	27,647	55,233
42 顧客服務事務人員	73	38	0.52	27,495	38,177
43 會計、生產、運輸及有關事務人員	163	310	1.90	30,049	65,966
49 其他事務支援人員	12	8	0.67	28,888	65,842
4 事務支援人員	680	501	0.74	29,049	60,361
51 個人服務工作人員	195	317	1.63	29,885	64,481
52 銷售及展示工作人員	132	346	2.62	28,521	62,889
53 個人照顧工作人員	71	167	2.35	30,027	55,297
54 保安服務工作人員	84	247	2.94	31,864	57,205
5 服務及銷售工作人員	482	1,077	2.23	30,193	60,467
60 農、林、漁、牧業生產人員	10	15	1.50	29,701	68,276
6 農、林、漁、牧業生產人員	10	15	1.50	29,701	68,276
71 營建及有關工作人員	11	15	1.36	28,925	69,124
72 金屬、機具製造及有關工作人員	21	86	4.10	29,386	70,881
73 手工藝及印刷工作人員	3	14	4.67	26,397	80,137
74 電力及電子設備裝修人員	26	123	4.73	30,166	65,011
79 其他技藝有關工作人員	50	167	3.34	28,278	84,849
7 技藝有關工作人員	111	405	3.65	28,960	75,772
81 生產機械設備操作人員	134	333	2.49	26,831	64,485
82 組裝人員	104	341	3.28	26,296	64,090
83 駕駛及移運設備操作人員	100	255	2.55	33,384	67,569
8 機械設備操作及組裝人員	338	929	2.75	27,903	64,928
91 清潔工及幫工	117	106	0.91	26,612	49,922
93 採礦、營建、製造及運輸勞力工	103	61	0.59	27,034	59,954
95 廢棄物服務工及環境清掃工	108	58	0.54	26,503	59,527
99 其他基層技術工及勞力工	132	187	1.42	26,719	55,670
9 基層技術工及勞力工	460	412	0.90	26,674	55,054
合計	2,758	4,340	1.57	29,219	63,101

<sup>3</sup> 表格數據為基隆就業中心。

# 陸、北基宜花金馬地區各直轄市、縣(市)求職求才概況-宜蘭縣<sup>4</sup>

表 5 111 年第 2 季宜蘭縣各職業求職求才統計表

表單位：人；倍數：元

職業別	新登記 求職人數	新登記 求才人數	求供倍數	最低 平均薪資	最高 平均薪資
11 民意代表、高階主管及總執行長	14	12	0.86	36,044	41,911
12 行政及商業經理人員	14	8	0.57	29,356	42,806
13 生產及專業服務經理人員	14	16	1.14	33,347	45,555
14 餐旅、零售及其他場所服務經理人員	19	33	1.74	32,882	41,043
1 民意代表、主管及經理人員	61	69	1.13	32,984	42,358
21 科學及工程專業人員	98	130	1.33	29,827	44,427
22 醫療保健專業人員	80	91	1.14	34,788	40,809
23 教學專業人員	36	38	1.06	32,304	43,296
24 商業及行政專業人員	33	25	0.76	28,937	43,345
25 資訊及通訊專業人員	23	38	1.65	28,237	45,574
26 法律、社會及文化專業人員	21	31	1.48	34,281	42,895
2 專業人員	291	353	1.21	31,734	43,139
31 科學及工程助理專業人員	95	218	2.29	29,589	44,557
32 醫療保健助理專業人員	15	13	0.87	31,263	53,823
33 商業及行政助理專業人員	84	128	1.52	29,072	46,828
34 法律、社會、文化及有關助理專業人員	46	55	1.20	30,428	35,122
35 資訊及通訊傳播技術員	17	1	0.06	28,571	31,429
3 技術員及助理專業人員	257	415	1.61	29,595	44,131
41 一般及文書事務人員	472	118	0.25	27,101	41,303
42 顧客服務事務人員	231	170	0.74	26,361	36,194
43 會計、生產、運輸及有關事務人員	81	89	1.10	27,423	38,109
49 其他事務支援人員	15	6	0.40	27,167	35,967
4 事務支援人員	799	383	0.48	26,864	38,191
51 個人服務工作人員	415	330	0.80	27,396	39,711
52 銷售及展示工作人員	290	254	0.88	26,232	43,834
53 個人照顧工作人員	135	197	1.46	28,217	49,882
54 保安服務工作人員	39	40	1.03	28,425	48,796
5 服務及銷售工作人員	879	821	0.93	27,149	43,327
60 農、林、漁、牧業生產人員	28	48	1.71	28,030	42,398
6 農、林、漁、牧業生產人員	28	48	1.71	28,030	42,398
71 營建及有關工作人員	17	36	2.12	35,031	44,088
72 金屬、機具製造及有關工作人員	15	76	5.07	29,373	48,776
73 手工藝及印刷工作人員	6	5	0.83	25,298	28,903
74 電力及電子設備裝修人員	24	53	2.21	29,754	51,580
79 其他技藝有關工作人員	47	101	2.15	26,771	40,024
7 技藝有關工作人員	109	271	2.49	28,690	44,682
81 生產機械設備操作人員	158	499	3.16	27,175	42,668
82 組裝人員	58	66	1.14	26,835	46,645
83 駕駛及移運設備操作人員	59	105	1.78	36,818	58,617
8 機械設備操作及組裝人員	275	670	2.44	28,675	45,612
91 清潔工及幫工	189	193	1.02	26,246	37,997
93 採礦、營建、製造及運輸勞力工	222	66	0.30	26,494	37,797
95 廢棄物服務工及環境清掃工	208	63	0.30	25,461	31,157
99 其他基層技術工及勞力工	425	638	1.50	25,443	28,086
9 基層技術工及勞力工	1,044	960	0.92	25,722	31,529
合計	3,743	3,990	1.07	28,087	40,930

<sup>4</sup> 表格數據含宜蘭縣政府勞工處就業服務台及羅東就業中心。



# 柒、北基宜花金馬地區各直轄市、縣(市)求職求才概況-花蓮縣<sup>5</sup>

表 6 111 年第 2 季花蓮縣各職業求職求才統計表

表單位：人；倍數；元

職業別	新登記 求職人數	新登記 求才人數	求供倍數	最低 平均薪資	最高 平均薪資
11 民意代表、高階主管及總執行長	4	1	0.25	25,250	25,250
12 行政及商業經理人員	3	6	2.00	29,930	29,930
13 生產及專業服務經理人員	10	2	0.20	35,143	48,571
14 餐旅、零售及其他場所服務經理人員	12	29	2.42	33,921	58,748
1 民意代表、主管及經理人員	29	38	1.31	33,467	55,555
21 科學及工程專業人員	38	31	0.82	32,686	74,922
22 醫療保健專業人員	37	169	4.57	32,731	76,783
23 教學專業人員	15	4	0.27	28,203	61,265
24 商業及行政專業人員	31	15	0.48	30,698	63,311
25 資訊及通訊專業人員	9	3	0.33	29,783	85,049
26 法律、社會及文化專業人員	22	29	1.32	31,792	53,988
2 專業人員	152	251	1.65	32,312	71,965
31 科學及工程助理專業人員	40	99	2.48	27,449	74,519
32 醫療保健助理專業人員	3	10	3.33	32,987	69,772
33 商業及行政助理專業人員	37	100	2.70	29,584	58,746
34 法律、社會、文化及有關助理專業人員	23	40	1.74	30,472	40,528
35 資訊及通訊傳播技術員	5	-	-	-	-
3 技術員及助理專業人員	108	249	2.31	28,981	62,978
41 一般及文書事務人員	362	122	0.34	26,648	51,980
42 顧客服務事務人員	108	135	1.25	26,385	30,698
43 會計、生產、運輸及有關事務人員	27	33	1.22	26,838	68,912
49 其他事務支援人員	11	1	0.09	29,600	71,999
4 事務支援人員	508	291	0.57	26,560	44,138
51 個人服務工作人員	174	253	1.45	28,316	44,215
52 銷售及展示工作人員	150	136	0.91	26,486	37,703
53 個人照顧工作人員	73	309	4.23	28,349	51,967
54 保安服務工作人員	23	46	2.00	27,240	35,889
5 服務及銷售工作人員	420	744	1.77	27,740	43,154
60 農、林、漁、牧業生產人員	29	39	1.34	25,952	55,207
6 農、林、漁、牧業生產人員	29	39	1.34	25,952	55,207
71 營建及有關工作人員	18	68	3.78	27,046	40,583
72 金屬、機具製造及有關工作人員	15	66	4.40	27,777	47,797
73 手工藝及印刷工作人員	2	1	0.50	25,250	99,999
74 電力及電子設備裝修人員	17	41	2.41	27,253	49,642
79 其他技藝有關工作人員	14	38	2.71	26,966	52,486
7 技藝有關工作人員	66	214	3.24	27,363	48,203
81 生產機械設備操作人員	41	111	2.71	27,738	52,951
82 組裝人員	11	23	2.09	29,250	32,751
83 駕駛及移運設備操作人員	52	64	1.23	31,460	48,117
8 機械設備操作及組裝人員	104	198	1.90	29,226	49,693
91 清潔工及幫工	143	106	0.74	26,077	35,007
93 採礦、營建、製造及運輸勞力工	104	75	0.72	28,085	40,288
95 廢棄物服務工及環境清掃工	167	85	0.51	25,435	38,806
99 其他基層技術工及勞力工	183	502	2.74	25,490	31,170
9 基層技術工及勞力工	597	768	1.29	25,959	34,650
合計	2,013	2,792	1.39	28,074	48,539

<sup>5</sup> 表格數據含花蓮就業中心及玉里就業中心。

# 捌、北基宜花金馬地區各直轄市、縣(市)求職求才概況-金門縣<sup>6</sup>

表 7 111 年第 2 季金門縣各職業求職求才統計表

表單位：人；倍數；元

職業別	新登記 求職人數	新登記 求才人數	求供倍數	最低 平均薪資	最高 平均薪資
11 民意代表、高階主管及總執行長	2	-	-	-	-
12 行政及商業經理人員	4	1	0.25	39,357	39,357
13 生產及專業服務經理人員	-	-	-	-	-
14 餐旅、零售及其他場所服務經理人員	1	3	3.00	30,000	34,333
1 民意代表、主管及經理人員	7	4	0.57	33,447	36,184
21 科學及工程專業人員	10	29	2.90	41,870	56,670
22 醫療保健專業人員	18	1	0.06	38,000	40,000
23 教學專業人員	10	9	0.90	27,375	31,867
24 商業及行政專業人員	2	8	4.00	28,198	32,405
25 資訊及通訊專業人員	3	-	-	-	-
26 法律、社會及文化專業人員	3	-	-	-	-
2 專業人員	46	47	1.02	31,743	38,442
31 科學及工程助理專業人員	14	28	2.00	31,584	42,644
32 醫療保健助理專業人員	8	-	-	-	-
33 商業及行政助理專業人員	12	57	4.75	29,772	45,066
34 法律、社會、文化及有關助理專業人員	9	2	0.22	33,494	74,799
35 資訊及通訊傳播技術員	2	1	0.50	29,286	99,999
3 技術員及助理專業人員	45	88	1.96	30,436	46,586
41 一般及文書事務人員	103	28	0.27	26,435	44,153
42 顧客服務事務人員	20	46	2.30	26,844	52,650
43 會計、生產、運輸及有關事務人員	5	13	2.60	30,746	47,914
49 其他事務支援人員	4	-	-	-	-
4 事務支援人員	132	87	0.66	27,418	48,717
51 個人服務工作人員	27	99	3.67	26,486	37,628
52 銷售及展示工作人員	59	77	1.31	27,946	38,554
53 個人照顧工作人員	37	53	1.43	30,093	47,407
54 保安服務工作人員	5	7	1.40	32,259	34,259
5 服務及銷售工作人員	128	236	1.84	27,859	39,300
60 農、林、漁、牧業生產人員	3	4	1.33	25,250	25,250
6 農、林、漁、牧業生產人員	3	4	1.33	25,250	25,250
71 營建及有關工作人員	2	22	11.00	38,056	40,000
72 金屬、機具製造及有關工作人員	3	5	1.67	26,141	58,125
73 手工藝及印刷工作人員	-	-	-	-	-
74 電力及電子設備裝修人員	3	18	6.00	29,321	29,321
79 其他技藝有關工作人員	11	5	0.45	26,050	45,916
7 技藝有關工作人員	19	50	2.63	30,344	45,429
81 生產機械設備操作人員	3	11	3.67	25,250	55,104
82 組裝人員	4	-	-	-	-
83 駕駛及移運設備操作人員	11	12	1.09	33,527	70,151
8 機械設備操作及組裝人員	18	23	1.28	30,881	65,342
91 清潔工及幫工	22	37	1.68	26,109	34,918
93 採礦、營建、製造及運輸勞力工	14	17	1.21	29,462	47,000
95 廢棄物服務工及環境清掃工	70	3	0.04	25,906	25,906
99 其他基層技術工及勞力工	81	43	0.53	27,275	37,246
9 基層技術工及勞力工	187	100	0.53	26,786	36,277
合計	585	639	1.09	28,669	43,821

<sup>6</sup> 表格數據為金門就業中心。

# 玖、北基宜花金馬地區各直轄市、縣(市)求職求才概況-連江縣<sup>7</sup>

表 8 111 年第 2 季連江縣各職業求職求才統計表

表單位：人；倍數；元

職業別	新登記 求職人數	新登記 求才人數	求供倍數	最低 平均薪資	最高 平均薪資
11 民意代表、高階主管及總執行長	-	-	-	-	-
12 行政及商業經理人員	-	-	-	-	-
13 生產及專業服務經理人員	-	-	-	-	-
14 餐旅、零售及其他場所服務經理人員	-	-	-	-	-
1 民意代表、主管及經理人員	-	-	-	-	-
21 科學及工程專業人員	-	-	-	-	-
22 醫療保健專業人員	-	-	-	-	-
23 教學專業人員	-	-	-	-	-
24 商業及行政專業人員	1	-	-	-	-
25 資訊及通訊專業人員	-	-	-	-	-
26 法律、社會及文化專業人員	-	-	-	-	-
2 專業人員	1	-	-	-	-
31 科學及工程助理專業人員	-	-	-	-	-
32 醫療保健助理專業人員	1	1	1.00	38,324	38,324
33 商業及行政助理專業人員	-	-	-	-	-
34 法律、社會、文化及有關助理專業人員	-	-	-	-	-
35 資訊及通訊傳播技術員	-	-	-	-	-
3 技術員及助理專業人員	1	1	1.00	38,324	38,324
41 一般及文書事務人員	8	9	1.13	31,299	31,299
42 顧客服務事務人員	-	-	-	-	-
43 會計、生產、運輸及有關事務人員	-	-	-	-	-
49 其他事務支援人員	-	-	-	-	-
4 事務支援人員	8	9	1.13	31,299	31,299
51 個人服務工作人員	3	-	-	-	-
52 銷售及展示工作人員	-	-	-	-	-
53 個人照顧工作人員	-	2	-	32,000	40,000
54 保安服務工作人員	-	-	-	-	-
5 服務及銷售工作人員	3	2	0.67	32,000	40,000
60 農、林、漁、牧業生產人員	-	-	-	-	-
6 農、林、漁、牧業生產人員	-	-	-	-	-
71 營建及有關工作人員	-	-	-	-	-
72 金屬、機具製造及有關工作人員	-	-	-	-	-
73 手工藝及印刷工作人員	-	-	-	-	-
74 電力及電子設備裝修人員	-	-	-	-	-
79 其他技藝有關工作人員	-	-	-	-	-
7 技藝有關工作人員	-	-	-	-	-
81 生產機械設備操作人員	-	-	-	-	-
82 組裝人員	-	-	-	-	-
83 駕駛及移運設備操作人員	-	-	-	-	-
8 機械設備操作及組裝人員	-	-	-	-	-
91 清潔工及幫工	2	1	0.50	-	-
93 採礦、營建、製造及運輸勞力工	1	-	-	-	-
95 廢棄物服務工及環境清掃工	4	2	0.50	28,750	28,750
99 其他基層技術工及勞力工	23	25	1.09	25,434	25,630
9 基層技術工及勞力工	30	28	0.93	25,730	25,908
合計	43	40	0.93	27,614	28,196

<sup>7</sup> 表格數據為連江就業中心。

## 附錄：重要名詞定義解釋

- 一、求職人數：指具有工作能力者，前往公立就業服務機構登記求職，或自行在台灣就業通登錄求職之人數。
- 二、求才人數：指雇主前往公立就業服務機構登記求才，或自行於台灣就業通登錄之求才人數。
- 三、求供倍數：指求才人數對求職人數之倍數。
- 四、新登記人數：指在當月內辦理求職或求才登記及登錄之人數。如新登記求職人數、新登記求才人數。
- 五、有效登記人數：指當月新登記人數外，尚包括有效期限內已辦理登記，延至當月仍需予以介紹者。有效期限一般訂為二個月，若屬於專案介紹之求職登記有效期限，則依各專案法定期限。至於就業弱勢者，經評估需進入個案管理者，其有效期限為實際服務期間。例如有效求職人數、有效求才人數。
- 六、求職推介就業人數：指有效求職人數中，經推介就業，利用勞動部各項資訊就業之人數。
- 七、求才僱用人數：指有效求才人數中，經推介僱用、利用勞動部各項資訊僱用之人數。
- 八、求職就業率：指求職推介就業人數占求職人數之百分比。
- 九、求才利用率：指求才僱用人數占求才人數之百分比。

資料來源：勞動部勞動統計名詞。