



# 勞動部勞動力發展署

Workforce Development Agency, Ministry of Labor

## 北基宜花金馬分署

Taipei-Keelung-Yilan-Hualien-Kinmen-Matsu Regional Branch

# 北基宜花金馬地區就業市場概況季報

資料期間：111 年第 3 季 (7-9 月)

勞動部勞動力發展署北基宜花金馬分署 編製

## 目錄

壹、前言 .....	1
貳、北基宜花金馬地區整體求職求才概況 .....	2
參、北基宜花金馬地區各直轄市、縣(市)求職求才概況-臺北市 .....	3
肆、北基宜花金馬地區各直轄市、縣(市)求職求才概況-新北市 .....	4
伍、北基宜花金馬地區各直轄市、縣(市)求職求才概況-基隆市 .....	5
陸、北基宜花金馬地區各直轄市、縣(市)求職求才概況-宜蘭縣 .....	6
柒、北基宜花金馬地區各直轄市、縣(市)求職求才概況-花蓮縣 .....	7
捌、北基宜花金馬地區各直轄市、縣(市)求職求才概況-金門縣 .....	8
玖、北基宜花金馬地區各直轄市、縣(市)求職求才概況-連江縣 .....	9
附錄：重要名詞定義解釋 .....	10

## 表目錄

表 1 111 年第 3 季整體求職求才統計表 .....	2
表 2 111 年第 3 季臺北市各職業求職求才統計表 .....	3
表 3 111 年第 3 季新北市各職業求職求才統計表 .....	4
表 4 111 年第 3 季基隆市各職業求職求才統計表 .....	5
表 5 111 年第 3 季宜蘭縣各職業求職求才統計表 .....	6
表 6 111 年第 3 季花蓮縣各職業求職求才統計表 .....	7
表 7 111 年第 3 季金門縣各職業求職求才統計表 .....	8
表 8 111 年第 3 季連江縣各職業求職求才統計表 .....	9

## 圖目錄

圖 1 北基宜花金馬分署轄區範圍 .....	1
圖 2 北基宜花金馬地區求職求才比較圖 .....	2

## 壹、前言

為促進勞動供需平衡、貫徹政府對於就業服務及相關政策的執行，進而使國民能夠充分就業，本月報係從「勞動部勞動力發展署就業服務資訊整合系統」取得公立就業服務機構受理求職求才之業務統計數據。雖無法含括整體北基宜花金馬地區就業市場之全貌，但仍可經由本統計掌握區域內人力供需變化情形，呈現北基宜花金馬地區就業市場之概況，提供各界參考運用。

本分署服務轄區範圍涵蓋臺北市、新北市、基隆市、宜蘭縣、花蓮縣、金門縣及連江縣。共設立中和、板橋、三重、基隆、羅東、花蓮、玉里、金門、連江等 9 個就業中心及六堵就業服務分站外，並於各鄉鎮市區公所成立 21 個就業服務據點，另轄區縣市政府就業服務機構計有臺北市就業服務處、新北市政府就業服務處及宜蘭縣政府勞工處就業服務臺，透過連結緊密的就業服務網絡，發揮區域運籌之功能(見圖 1)。

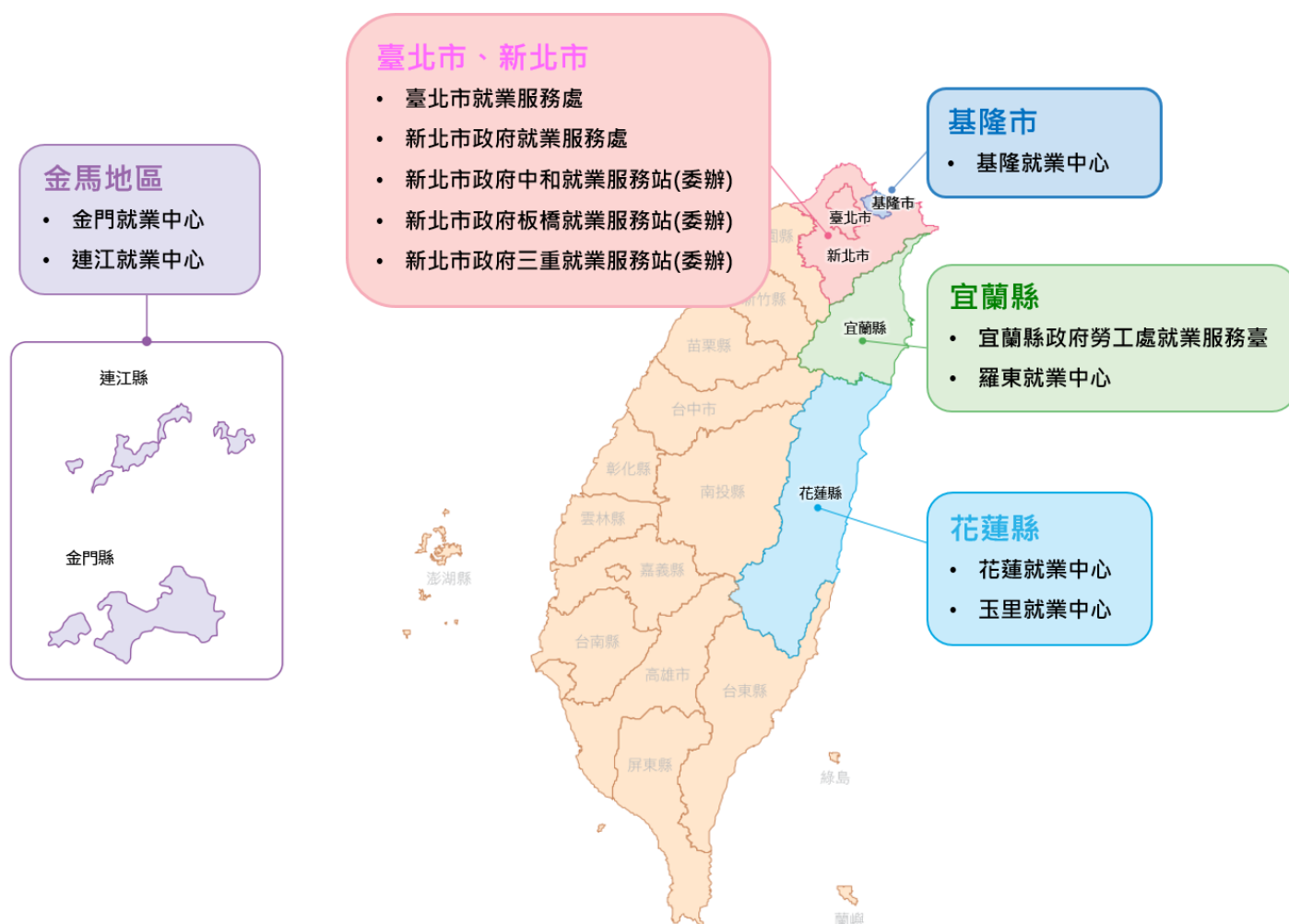


圖 1 北基宜花金馬分署轄區範圍

本季報資料公布於本分署網頁首頁「訊息中心」→「政府資訊公開」→「業務統計(就業市場分析報告)」提供下載，倘若不盡周全，敬請指教。

## 貳、北基宜花金馬地區整體求職求才概況

北基宜花金馬地區 111 年第 3 季求職求才之統計結果概況如下：

- (一)本季本分署轄區整體求供倍數為 1.93，平均每人有 1.93 個工作機會，較上季增加 0.07，較去年同期增加 0.45。
- (二)新登記求職人數為 47,741 人，較上季減少 2,421 人，較去年同期減少 8,381 人。
- (三)新登記求才人數為 92,150 人，較上季減少 1,056 人，較去年同期增加 9,237 人。
- (四)求職就業率為 85.33%，較上季增加 4.44 個百分點，較去年同期增加 5.34 個百分點。
- (五)求才利用率為 64.38%，較上季減少 2.5 個百分點，較去年同期增加 2.2 個百分點。
- (六)本季最低平均薪資為 30,650 元，較上季增加 0.52%，較去年同期增加 3.24%。
- (七)本季最高平均薪資為 52,698 元，較上季減少 4.61%，較去年同期增加 5.74%。

表 1 111 年第 3 季整體求職求才統計表

表單位：人；倍數；%；元

	新登記 求職人數	新登記 求才人數	有效 求職推介 就業人數	有效 求才僱用 人數	求供 倍數	求職 就業率	求才 利用率	最低 平均薪資	最高 平均薪資
本季	47,741	92,150	40,738	59,329	1.93	85.33%	64.38%	30,650	52,698
上季	50,162	93,206	40,574	62,333	1.86	80.89%	66.88%	30,490	55,129
去年同期	56,122	82,913	44,891	51,558	1.48	79.99%	62.18%	29,658	49,674
較上季	-2,421	-1,056	164	-3,004	0.07	4.44%	-2.50%	0.52%	-4.61%
較去年同期	-8,381	9,237	-4,153	7,771	0.45	5.34%	2.20%	3.24%	5.74%
北基宜花金馬分署	28,265	43,914	25,629	35,206	1.55	90.67%	80.17%	29,905	51,974
臺北市就業服務處	13,245	35,682	8,853	15,110	2.69	66.84%	42.35%	31,880	52,298
新北市政府就業服務處	6,142	12,280	6,171	8,941	2.00	100%	72.81%	30,536	56,890
宜蘭縣政府勞工處就業服務臺	89	274	85	72	3.08	95.51%	26.28%	28,749	39,854
北基宜花金馬地區	47,741	92,150	40,738	59,329	1.93	85.33%	64.38%	30,650	52,698

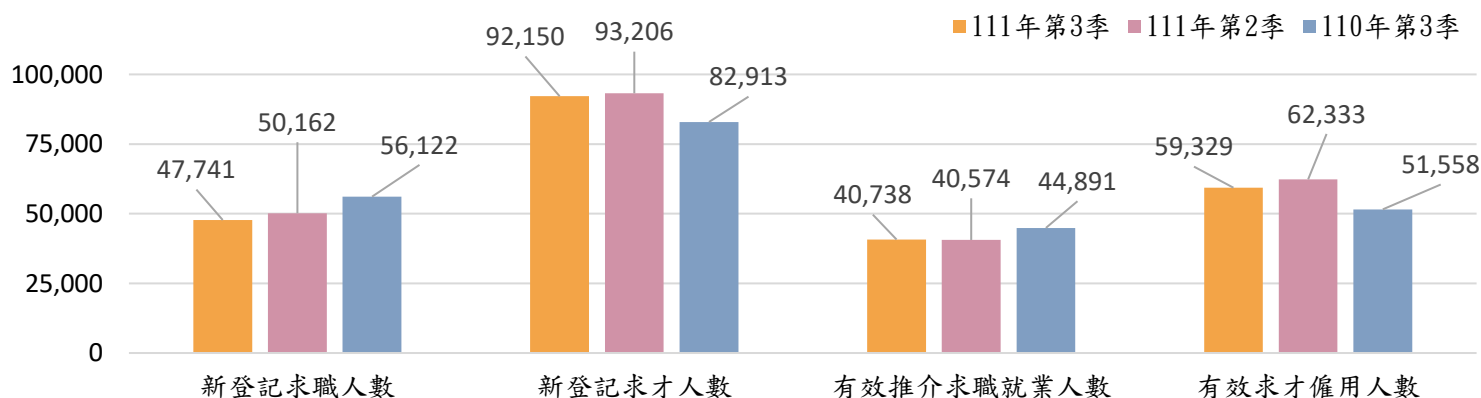


圖 2 北基宜花金馬地區求職求才比較圖

# 參、北基宜花金馬地區各直轄市、縣(市)求職求才概況-臺北市<sup>1</sup>

表 2 111 年第 3 季臺北市各職業求職求才統計表

表單位：人；倍數；元

職業別	新登記 求職人數	新登記 求才人數	求供倍數	最低 平均薪資	最高 平均薪資
11 民意代表、高階主管及總執行長	143	119	0.83	37,658	55,352
12 行政及商業經理人員	520	150	0.29	39,310	58,907
13 生產及專業服務經理人員	166	103	0.62	36,669	70,115
14 餐旅、零售及其他場所服務經理人員	101	704	6.97	34,033	41,355
1 民意代表、主管及經理人員	930	1,076	1.16	35,146	46,790
21 科學及工程專業人員	853	1,027	1.20	36,252	72,418
22 醫療保健專業人員	338	259	0.77	42,900	56,227
23 教學專業人員	207	35	0.17	29,442	48,511
24 商業及行政專業人員	770	502	0.65	33,735	64,978
25 資訊及通訊專業人員	610	1,030	1.69	38,125	70,929
26 法律、社會及文化專業人員	295	26	0.09	32,366	72,264
2 專業人員	3,073	2,879	0.94	36,749	67,968
31 科學及工程助理專業人員	217	1,660	7.65	33,232	58,170
32 醫療保健助理專業人員	59	54	0.92	33,067	77,016
33 商業及行政助理專業人員	1,145	2,421	2.11	32,172	50,435
34 法律、社會、文化及有關助理專業人員	222	102	0.46	31,087	58,058
35 資訊及通訊傳播技術員	149	107	0.72	29,119	81,126
3 技術員及助理專業人員	1,792	4,344	2.42	32,453	54,245
41 一般及文書事務人員	2,490	2,168	0.87	28,675	44,463
42 顧客服務事務人員	500	1,419	2.84	30,521	42,530
43 會計、生產、運輸及有關事務人員	450	1,030	2.29	32,637	50,728
49 其他事務支援人員	156	57	0.37	30,940	81,730
4 事務支援人員	3,596	4,674	1.30	30,638	46,069
51 個人服務工作人員	905	8,611	9.51	31,653	49,480
52 銷售及展示工作人員	641	3,617	5.64	29,320	52,899
53 個人照顧工作人員	312	2,254	7.22	31,072	38,174
54 保安服務工作人員	188	672	3.57	33,676	47,252
5 服務及銷售工作人員	2,046	15,154	7.41	31,084	49,854
60 農、林、漁、牧業生產人員	25	33	1.32	29,141	30,151
6 農、林、漁、牧業生產人員	25	33	1.32	29,141	30,151
71 營建及有關工作人員	6	44	7.33	31,846	86,556
72 金屬、機具製造及有關工作人員	35	68	1.94	29,740	78,339
73 手工藝及印刷工作人員	9	8	0.89	27,240	36,920
74 電力及電子設備裝修人員	59	569	9.64	32,768	52,104
79 其他技藝有關工作人員	109	815	7.48	31,714	63,313
7 技藝有關工作人員	218	1,504	6.90	31,963	60,650
81 生產機械設備操作人員	154	423	2.75	28,553	52,973
82 組裝人員	66	365	5.53	32,136	86,273
83 駕駛及移運設備操作人員	141	749	5.31	36,699	65,900
8 機械設備操作及組裝人員	361	1,537	4.26	32,999	67,111
91 清潔工及幫工	377	1,300	3.45	29,279	47,705
93 採礦、營建、製造及運輸勞力工	78	14	0.18	28,517	36,373
95 廢棄物服務工及環境清掃工	133	661	4.97	28,255	45,288
99 其他基層技術工及勞力工	616	2,506	4.07	31,219	41,967
9 基層技術工及勞力工	1,204	4,481	3.72	29,886	44,721
合計	13,245	35,682	2.69	31,880	52,298

註：「-」表示無數值或數值無統計，表 2 到表 8 同。

<sup>1</sup> 表格數據為臺北市就業服務處。

肆、北基宜花金馬地區各直轄市、縣(市)求職求才概況-新北市<sup>2</sup>

表 3 111 年第 3 季新北市各職業求職求才統計表

表單位：人；倍數；元

職業別	新登記 求職人數	新登記 求才人數	求供倍數	最低 平均薪資	最高 平均薪資
11 民意代表、高階主管及總執行長	147	35	0.24	35,907	45,194
12 行政及商業經理人員	489	96	0.20	38,810	59,776
13 生產及專業服務經理人員	218	96	0.44	32,797	51,893
14 餐旅、零售及其他場所服務經理人員	127	418	3.29	33,679	52,351
1 民意代表、主管及經理人員	981	645	0.66	34,442	52,859
21 科學及工程專業人員	1,425	1,808	1.27	34,481	72,306
22 醫療保健專業人員	303	424	1.40	32,284	55,599
23 教學專業人員	328	199	0.61	29,320	39,840
24 商業及行政專業人員	700	232	0.33	30,351	46,326
25 資訊及通訊專業人員	721	462	0.64	34,317	68,653
26 法律、社會及文化專業人員	251	28	0.11	31,492	44,067
2 專業人員	3,728	3,153	0.85	33,523	65,612
31 科學及工程助理專業人員	497	2,272	4.57	32,183	57,899
32 醫療保健助理專業人員	78	39	0.50	29,989	35,845
33 商業及行政助理專業人員	1,417	3,354	2.37	31,426	56,120
34 法律、社會、文化及有關助理專業人員	323	318	0.98	28,820	58,764
35 資訊及通訊傳播技術員	242	65	0.27	30,907	70,799
3 技術員及助理專業人員	2,557	6,048	2.37	31,591	56,906
41 一般及文書事務人員	3,850	2,355	0.61	27,858	43,551
42 顧客服務事務人員	596	1,331	2.23	28,302	44,266
43 會計、生產、運輸及有關事務人員	887	1,519	1.71	29,984	46,372
49 其他事務支援人員	243	171	0.70	27,715	37,081
4 事務支援人員	5,576	5,376	0.96	28,860	44,615
51 個人服務工作人員	1,555	5,428	3.49	30,158	51,001
52 銷售及展示工作人員	1,191	4,632	3.89	28,076	49,851
53 個人照顧工作人員	1,104	2,241	2.03	29,658	45,324
54 保安服務工作人員	425	785	1.85	35,287	54,861
5 服務及銷售工作人員	4,275	13,086	3.06	29,775	50,560
60 農、林、漁、牧業生產人員	52	112	2.15	29,174	58,142
6 農、林、漁、牧業生產人員	52	112	2.15	29,174	58,142
71 營建及有關工作人員	59	108	1.83	27,944	51,496
72 金屬、機具製造及有關工作人員	184	590	3.21	29,184	51,997
73 手工藝及印刷工作人員	51	47	0.92	29,858	44,316
74 電力及電子設備裝修人員	147	860	5.85	31,615	47,442
79 其他技藝有關工作人員	313	944	3.02	28,309	60,428
7 技藝有關工作人員	754	2,549	3.38	29,664	53,371
81 生產機械設備操作人員	1,438	3,750	2.61	29,787	49,332
82 組裝人員	494	2,099	4.25	30,801	54,845
83 駕駛及移運設備操作人員	423	810	1.91	31,921	63,667
8 機械設備操作及組裝人員	2,355	6,659	2.83	30,347	52,677
91 清潔工及幫工	824	1,233	1.50	26,709	42,955
93 採礦、營建、製造及運輸勞力工	855	374	0.44	27,226	38,384
95 廢棄物服務工及環境清掃工	533	970	1.82	26,681	43,524
99 其他基層技術工及勞力工	1,601	3,878	2.42	30,375	49,405
9 基層技術工及勞力工	3,813	6,455	1.69	27,879	44,711
合計	24,091	44,083	1.83	30,333	52,471

<sup>2</sup> 表格數據含新北市政府就業服務處、中和就業服務站(委辦新北市政府)、板橋就業服務站(委辦新北市政府)及三重就業服務站(委辦新北市政府)。

## 伍、北基宜花金馬地區各直轄市、縣(市)求職求才概況-基隆市<sup>3</sup>

表 4 111 年第 3 季基隆市各職業求職求才統計表

表單位：人；倍數；元

職業別	新登記 求職人數	新登記 求才人數	求供倍數	最低 平均薪資	最高 平均薪資
11 民意代表、高階主管及總執行長	8	3	0.38	-	-
12 行政及商業經理人員	41	35	0.85	35,593	74,360
13 生產及專業服務經理人員	26	15	0.58	31,500	54,500
14 餐旅、零售及其他場所服務經理人員	4	12	3.00	34,437	45,606
1 民意代表、主管及經理人員	79	65	0.82	34,910	62,915
21 科學及工程專業人員	78	137	1.76	31,955	77,638
22 醫療保健專業人員	27	41	1.52	32,679	75,386
23 教學專業人員	27	42	1.56	32,675	48,664
24 商業及行政專業人員	41	54	1.32	31,113	85,986
25 資訊及通訊專業人員	42	51	1.21	33,997	67,421
26 法律、社會及文化專業人員	23	24	1.04	30,869	60,675
2 專業人員	238	349	1.47	32,169	70,592
31 科學及工程助理專業人員	60	341	5.68	29,225	65,987
32 醫療保健助理專業人員	15	9	0.60	32,750	57,583
33 商業及行政助理專業人員	108	231	2.14	30,682	62,712
34 法律、社會、文化及有關助理專業人員	32	15	0.47	32,650	74,092
35 資訊及通訊傳播技術員	8	15	1.88	28,250	53,180
3 技術員及助理專業人員	223	611	2.74	29,921	64,426
41 一般及文書事務人員	444	117	0.26	27,973	63,915
42 顧客服務事務人員	54	68	1.26	27,596	58,130
43 會計、生產、運輸及有關事務人員	136	392	2.88	29,527	56,452
49 其他事務支援人員	17	9	0.53	27,846	94,691
4 事務支援人員	651	586	0.90	28,949	58,767
51 個人服務工作人員	171	644	3.77	30,699	69,008
52 銷售及展示工作人員	98	343	3.50	28,307	63,598
53 個人照顧工作人員	82	224	2.73	30,022	45,844
54 保安服務工作人員	78	244	3.13	33,195	66,291
5 服務及銷售工作人員	429	1,455	3.39	30,649	63,662
60 農、林、漁、牧業生產人員	5	7	1.40	28,379	65,965
6 農、林、漁、牧業生產人員	5	7	1.40	28,379	65,965
71 營建及有關工作人員	12	15	1.25	29,500	67,500
72 金屬、機具製造及有關工作人員	11	56	5.09	27,700	73,579
73 手工藝及印刷工作人員	4	12	3.00	26,231	68,363
74 電力及電子設備裝修人員	19	91	4.79	30,616	71,488
79 其他技藝有關工作人員	26	128	4.92	28,015	77,028
7 技藝有關工作人員	72	302	4.19	28,505	74,457
81 生產機械設備操作人員	140	441	3.15	27,774	62,530
82 組裝人員	113	251	2.22	26,347	59,628
83 駕駛及移運設備操作人員	76	341	4.49	39,373	69,149
8 機械設備操作及組裝人員	329	1,033	3.14	30,623	63,500
91 清潔工及幫工	115	101	0.88	26,550	47,674
93 採礦、營建、製造及運輸勞力工	115	113	0.98	26,839	86,454
95 廢棄物服務工及環境清掃工	135	53	0.39	25,669	65,738
99 其他基層技術工及勞力工	106	86	0.81	28,512	55,855
9 基層技術工及勞力工	471	353	0.75	26,906	58,457
合計	2,497	4,761	1.91	30,021	64,015

<sup>3</sup> 表格數據為基隆就業中心。

# 陸、北基宜花金馬地區各直轄市、縣(市)求職求才概況-宜蘭縣<sup>4</sup>

表 5 111 年第 3 季宜蘭縣各職業求職求才統計表

表單位：人；倍數：元

職業別	新登記 求職人數	新登記 求才人數	求供倍數	最低 平均薪資	最高 平均薪資
11 民意代表、高階主管及總執行長	15	5	0.33	35,550	89,799
12 行政及商業經理人員	16	20	1.25	34,287	60,469
13 生產及專業服務經理人員	14	33	2.36	29,599	38,951
14 餐旅、零售及其他場所服務經理人員	26	52	2.00	33,798	44,035
1 民意代表、主管及經理人員	71	110	1.55	32,925	48,729
21 科學及工程專業人員	112	124	1.11	31,663	68,406
22 醫療保健專業人員	99	130	1.31	33,932	46,897
23 教學專業人員	69	54	0.78	31,379	45,935
24 商業及行政專業人員	53	33	0.62	30,029	67,830
25 資訊及通訊專業人員	34	21	0.62	31,352	63,741
26 法律、社會及文化專業人員	36	17	0.47	30,813	52,925
2 專業人員	403	379	0.94	31,951	58,019
31 科學及工程助理專業人員	112	247	2.21	29,285	58,395
32 醫療保健助理專業人員	20	12	0.60	31,417	45,991
33 商業及行政助理專業人員	109	127	1.17	30,314	58,149
34 法律、社會、文化及有關助理專業人員	62	35	0.56	31,145	50,787
35 資訊及通訊傳播技術員	23	3	0.13	28,473	52,338
3 技術員及助理專業人員	326	424	1.30	29,794	57,515
41 一般及文書事務人員	633	83	0.13	27,577	59,004
42 顧客服務事務人員	267	214	0.80	27,036	43,727
43 會計、生產、運輸及有關事務人員	90	138	1.53	29,199	54,217
49 其他事務支援人員	30	4	0.13	26,919	70,097
4 事務支援人員	1,020	439	0.43	28,235	52,727
51 個人服務工作人員	332	425	1.28	29,097	55,267
52 銷售及展示工作人員	279	359	1.29	27,436	52,644
53 個人照顧工作人員	107	205	1.92	28,923	47,158
54 保安服務工作人員	47	38	0.81	32,637	63,190
5 服務及銷售工作人員	765	1,027	1.34	29,230	54,955
60 農、林、漁、牧業生產人員	42	39	0.93	27,852	45,044
6 農、林、漁、牧業生產人員	42	39	0.93	27,852	45,044
71 營建及有關工作人員	17	17	1.00	33,144	64,613
72 金屬、機具製造及有關工作人員	16	90	5.63	28,655	55,482
73 手工藝及印刷工作人員	2	12	6.00	25,799	50,695
74 電力及電子設備裝修人員	25	60	2.40	30,327	62,007
79 其他技藝有關工作人員	70	167	2.39	27,637	59,461
7 技藝有關工作人員	130	346	2.66	28,471	58,807
81 生產機械設備操作人員	150	462	3.08	27,679	52,943
82 組裝人員	72	29	0.40	26,382	57,734
83 駕駛及移運設備操作人員	67	106	1.58	37,556	63,569
8 機械設備操作及組裝人員	289	597	2.07	29,853	56,640
91 清潔工及幫工	217	197	0.91	26,478	43,257
93 採礦、營建、製造及運輸勞力工	249	77	0.31	27,129	53,239
95 廢棄物服務工及環境清掃工	275	56	0.20	25,633	46,966
99 其他基層技術工及勞力工	411	199	0.48	28,143	47,874
9 基層技術工及勞力工	1,152	529	0.46	26,832	46,527
合計	4,198	3,890	0.93	29,377	55,113

<sup>4</sup> 表格數據含宜蘭縣政府勞工處就業服務台及羅東就業中心。



# 柒、北基宜花金馬地區各直轄市、縣(市)求職求才概況-花蓮縣<sup>5</sup>

表 6 111 年第 3 季花蓮縣各職業求職求才統計表

表單位：人；倍數；元

職業別	新登記 求職人數	新登記 求才人數	求供倍數	最低 平均薪資	最高 平均薪資
11 民意代表、高階主管及總執行長	4	1	0.25	27,000	27,000
12 行政及商業經理人員	7	7	1.00	28,095	40,668
13 生產及專業服務經理人員	6	8	1.33	32,707	47,017
14 餐旅、零售及其他場所服務經理人員	13	32	2.46	33,699	59,991
1 民意代表、主管及經理人員	30	48	1.60	32,752	54,855
21 科學及工程專業人員	35	57	1.63	32,785	73,461
22 醫療保健專業人員	37	125	3.38	31,974	80,724
23 教學專業人員	38	16	0.42	28,894	65,037
24 商業及行政專業人員	18	14	0.78	29,928	71,520
25 資訊及通訊專業人員	10	4	0.40	30,442	45,442
26 法律、社會及文化專業人員	44	38	0.86	33,228	63,475
2 專業人員	182	254	1.40	31,952	75,154
31 科學及工程助理專業人員	47	97	2.06	29,162	65,882
32 醫療保健助理專業人員	16	15	0.94	30,923	51,385
33 商業及行政助理專業人員	56	118	2.11	29,250	61,030
34 法律、社會、文化及有關助理專業人員	29	26	0.90	31,648	49,050
35 資訊及通訊傳播技術員	3	-	-	-	-
3 技術員及助理專業人員	151	256	1.70	29,606	60,648
41 一般及文書事務人員	573	106	0.18	26,502	61,321
42 顧客服務事務人員	127	208	1.64	26,632	41,119
43 會計、生產、運輸及有關事務人員	40	58	1.45	26,979	58,244
49 其他事務支援人員	10	8	0.80	27,594	86,874
4 事務支援人員	750	380	0.51	26,646	50,489
51 個人服務工作人員	247	275	1.11	27,721	47,439
52 銷售及展示工作人員	183	214	1.17	26,028	49,077
53 個人照顧工作人員	130	452	3.48	28,262	63,156
54 保安服務工作人員	39	46	1.18	28,134	55,503
5 服務及銷售工作人員	599	987	1.65	27,271	50,733
60 農、林、漁、牧業生產人員	47	29	0.62	26,299	45,970
6 農、林、漁、牧業生產人員	47	29	0.62	26,299	45,970
71 營建及有關工作人員	17	60	3.53	28,104	40,792
72 金屬、機具製造及有關工作人員	12	56	4.67	27,498	56,850
73 手工藝及印刷工作人員	1	-	-	25,250	99,999
74 電力及電子設備裝修人員	23	35	1.52	26,735	54,148
79 其他技藝有關工作人員	13	42	3.23	27,266	57,323
7 技藝有關工作人員	66	193	2.92	27,366	53,794
81 生產機械設備操作人員	45	169	3.76	27,844	60,394
82 組裝人員	9	1	0.11	31,608	39,788
83 駕駛及移運設備操作人員	84	122	1.45	29,271	61,672
8 機械設備操作及組裝人員	138	292	2.12	28,538	60,179
91 清潔工及幫工	352	166	0.47	26,332	51,274
93 採礦、營建、製造及運輸勞力工	118	96	0.81	26,441	42,109
95 廢棄物服務工及環境清掃工	436	116	0.27	26,514	50,797
99 其他基層技術工及勞力工	211	291	1.38	25,948	50,908
9 基層技術工及勞力工	1,117	669	0.60	26,343	49,669
合計	3,080	3,108	1.01	28,049	55,640

<sup>5</sup> 表格數據含花蓮就業中心及玉里就業中心。

# 捌、北基宜花金馬地區各直轄市、縣(市)求職求才概況-金門縣<sup>6</sup>

表 7 111 年第 3 季金門縣各職業求職求才統計表

表單位：人；倍數；元

職業別	新登記 求職人數	新登記 求才人數	求供倍數	最低 平均薪資	最高 平均薪資
11 民意代表、高階主管及總執行長	2	-	-	-	-
12 行政及商業經理人員	2	1	0.50	30,000	30,000
13 生產及專業服務經理人員	-	-	-	-	-
14 餐旅、零售及其他場所服務經理人員	2	8	4.00	29,680	40,080
1 民意代表、主管及經理人員	6	9	1.50	29,714	39,000
21 科學及工程專業人員	9	22	2.44	35,986	61,460
22 醫療保健專業人員	5	4	0.80	53,500	54,500
23 教學專業人員	6	11	1.83	28,065	32,667
24 商業及行政專業人員	7	1	0.14	31,036	32,607
25 資訊及通訊專業人員	2	-	-	-	-
26 法律、社會及文化專業人員	2	-	-	-	-
2 專業人員	31	38	1.23	34,786	47,561
31 科學及工程助理專業人員	6	29	4.83	31,150	41,953
32 醫療保健助理專業人員	2	-	-	-	-
33 商業及行政助理專業人員	14	24	1.71	26,138	27,195
34 法律、社會、文化及有關助理專業人員	9	2	0.22	34,951	38,125
35 資訊及通訊傳播技術員	1	-	-	-	-
3 技術員及助理專業人員	32	55	1.72	29,084	34,917
41 一般及文書事務人員	89	26	0.29	26,171	52,480
42 顧客服務事務人員	30	37	1.23	26,844	54,789
43 會計、生產、運輸及有關事務人員	10	16	1.60	29,586	33,691
49 其他事務支援人員	3	-	-	-	-
4 事務支援人員	132	79	0.60	27,177	49,961
51 個人服務工作人員	32	91	2.84	27,602	40,565
52 銷售及展示工作人員	58	90	1.55	27,013	39,193
53 個人照顧工作人員	28	45	1.61	31,050	36,850
54 保安服務工作人員	6	6	1.00	33,000	35,000
5 服務及銷售工作人員	124	232	1.87	28,030	39,265
60 農、林、漁、牧業生產人員	3	3	1.00	-	-
6 農、林、漁、牧業生產人員	3	3	1.00	-	-
71 營建及有關工作人員	1	13	13.00	36,413	39,301
72 金屬、機具製造及有關工作人員	6	1	0.17	30,000	99,999
73 手工藝及印刷工作人員	-	-	-	-	-
74 電力及電子設備裝修人員	3	7	2.33	27,485	27,956
79 其他技藝有關工作人員	4	14	3.50	26,625	33,154
7 技藝有關工作人員	14	35	2.50	30,549	37,473
81 生產機械設備操作人員	12	27	2.25	26,290	31,306
82 組裝人員	2	-	-	-	-
83 駕駛及移運設備操作人員	9	14	1.56	33,000	67,272
8 機械設備操作及組裝人員	23	41	1.78	28,958	45,606
91 清潔工及幫工	22	48	2.18	25,861	31,626
93 採礦、營建、製造及運輸勞力工	20	28	1.40	30,094	31,344
95 廢棄物服務工及環境清掃工	86	16	0.19	25,634	42,245
99 其他基層技術工及勞力工	111	26	0.23	28,616	48,727
9 基層技術工及勞力工	239	118	0.49	26,605	37,966
合計	604	610	1.01	28,482	41,419

<sup>6</sup> 表格數據為金門就業中心。

# 玖、北基宜花金馬地區各直轄市、縣(市)求職求才概況-連江縣<sup>7</sup>

表 8 111 年第 3 季連江縣各職業求職求才統計表

表單位：人；倍數；元

職業別	新登記 求職人數	新登記 求才人數	求供倍數	最低 平均薪資	最高 平均薪資
11 民意代表、高階主管及總執行長	-	-	-	-	-
12 行政及商業經理人員	-	-	-	-	-
13 生產及專業服務經理人員	-	-	-	-	-
14 餐旅、零售及其他場所服務經理人員	-	-	-	-	-
1 民意代表、主管及經理人員	-	-	-	-	-
21 科學及工程專業人員	-	-	-	-	-
22 醫療保健專業人員	-	-	-	-	-
23 教學專業人員	-	-	-	-	-
24 商業及行政專業人員	-	-	-	-	-
25 資訊及通訊專業人員	-	-	-	-	-
26 法律、社會及文化專業人員	-	-	-	-	-
2 專業人員	-	-	-	-	-
31 科學及工程助理專業人員	-	-	-	-	-
32 醫療保健助理專業人員	-	1	-	34,428	38,324
33 商業及行政助理專業人員	1	-	-	-	-
34 法律、社會、文化及有關助理專業人員	-	-	-	-	-
35 資訊及通訊傳播技術員	-	-	-	-	-
3 技術員及助理專業人員	1	1	1.00	34,428	38,324
41 一般及文書事務人員	6	6	1.00	-	-
42 顧客服務事務人員	3	-	-	-	-
43 會計、生產、運輸及有關事務人員	-	-	-	-	-
49 其他事務支援人員	-	-	-	-	-
4 事務支援人員	9	6	0.67	-	-
51 個人服務工作人員	2	-	-	-	-
52 銷售及展示工作人員	-	-	-	-	-
53 個人照顧工作人員	-	-	-	-	-
54 保安服務工作人員	-	-	-	-	-
5 服務及銷售工作人員	2	-	-	-	-
60 農、林、漁、牧業生產人員	1	-	-	-	-
6 農、林、漁、牧業生產人員	1	-	-	-	-
71 營建及有關工作人員	-	-	-	-	-
72 金屬、機具製造及有關工作人員	-	-	-	-	-
73 手工藝及印刷工作人員	-	-	-	-	-
74 電力及電子設備裝修人員	-	-	-	-	-
79 其他技藝有關工作人員	-	-	-	-	-
7 技藝有關工作人員	-	-	-	-	-
81 生產機械設備操作人員	-	-	-	-	-
82 組裝人員	-	-	-	-	-
83 駕駛及移運設備操作人員	-	-	-	-	-
8 機械設備操作及組裝人員	-	-	-	-	-
91 清潔工及幫工	4	1	0.25	30,000	30,000
93 採礦、營建、製造及運輸勞力工	-	-	-	-	-
95 廢棄物服務工及環境清掃工	4	4	1.00	27,500	27,500
99 其他基層技術工及勞力工	-	2	-	29,000	33,748
9 基層技術工及勞力工	8	7	0.88	28,868	31,117
合計	21	14	0.67	30,027	32,619

<sup>7</sup> 表格數據為連江就業中心。

## 附錄：重要名詞定義解釋

- 一、求職人數：指具有工作能力者，前往公立就業服務機構登記求職，或自行在台灣就業通登錄求職之人數。
- 二、求才人數：指雇主前往公立就業服務機構登記求才，或自行於台灣就業通登錄之求才人數。
- 三、求供倍數：指求才人數對求職人數之倍數。
- 四、新登記人數：指在當月內辦理求職或求才登記及登錄之人數。如新登記求職人數、新登記求才人數。
- 五、有效登記人數：指當月新登記人數外，尚包括有效期限內已辦理登記，延至當月仍需予以介紹者。有效期限一般訂為二個月，若屬於專案介紹之求職登記有效期限，則依各專案法定期限。至於就業弱勢者，經評估需進入個案管理者，其有效期限為實際服務期間。例如有效求職人數、有效求才人數。
- 六、求職推介就業人數：指有效求職人數中，經推介就業，利用勞動部各項資訊就業之人數。
- 七、求才僱用人數：指有效求才人數中，經推介僱用、利用勞動部各項資訊僱用之人數。
- 八、求職就業率：指求職推介就業人數占求職人數之百分比。
- 九、求才利用率：指求才僱用人數占求才人數之百分比。

資料來源：勞動部勞動統計名詞。