



服務據點

五股職業訓練場

新北市五股區五權路 17 號 7 樓
(02)8990-3676

泰山職業訓練場

新北市泰山區貴子里致遠新村 55-1 號
(02)2901-8274

基隆職業訓練場

基隆市中正區平一路 21-5 號
(02)2463-6805

宜蘭職業訓練場

宜蘭縣員山鄉員山路三段 500 巷 1 號
(03)923-1295

花蓮職業訓練場

花蓮縣花蓮市華西路 123 號
(03)824-2083

基隆就業中心

基隆市中正路 102 號
(02)2422-5263

青年職涯發展中心

新北市三重區重新路 4 段 12 號 3 樓
(02)2977-0755

基隆就業中心 - 六堵分站

基隆市七堵區工建北路 1 之 2 號
(02)2451-5020

羅東就業中心

宜蘭縣羅東鎮中正北路 50 號
(03)954-2094

花蓮就業中心

花蓮縣花蓮市國民三街 25 號
(03)832-3262

玉里就業中心

花蓮縣玉里鎮光復路 160 號
(03)888-2033

金門就業中心 (金門訓練教室)

金門縣金寧鄉伯玉路二段 55 號
(082)311-1119

連江就業中心

馬祖連江縣南竿鄉介壽村 47-4 號
(0836)23-576

銀髮人才資源中心

新北市永和區自由街 64 號 1 樓
(02)7730-8878



113 年度自辦職前訓練 招生簡章

專業

熱誠

創新

卓越



勞動部勞動力發展署北基宜花金馬分署

新北市新莊區中平路 439 號南樓 3 樓 (02)8995-6399

北基宜花金馬分署

<http://tkykhm.wda.gov.tw>

台灣就業通 0800-777-888

<http://www.taiwanjobs.gov.tw>

勞動部勞動力發展署北基宜花金馬分署

本分署尚有其他針對失、待業者及在職人員訓練
相關資訊可至本分署網站、台灣就業通、就業中心查詢



113 年招生簡章

自備印表機

廣告



目錄

報名參訓及甄試流程事宜	02-04
職業訓練場交通位置圖	05
五股訓練場	06-09
泰山訓練場	10-13
基隆訓練場	14-15
宜蘭訓練場	16
花蓮訓練場	17-18
金門訓練教室	18
甄試加分之甄試者資格條件及應附證明對照總表	19-20
113年度自辦職前訓練(日間)各班辦理甄試一覽表	21-23
自辦職前訓練報名表	24

報名參訓及甄試流程

透過網路、現場、通訊、傳真報名

報名資格審查

公告甄試時間並寄發甄試通知單

甄試

公告錄訓名單並寄發錄取報到通知單

一、招訓對象：

(一) 年滿 15 歲以上，具工作意願且工作技能不足之失(待)業者，並符合下列資格之一：

1. 具中華民國國籍。
2. 新住民
 - (1) 與在中華民國境內設有戶籍之國民結婚，且獲准在臺灣地區居留之外國人、大陸地區人民、香港或澳門居民。
 - (2) 前款之外國人、大陸地區人民、香港或澳門居民，與其配偶離婚或其配偶死亡，而依法規規定得在臺灣地區繼續居留工作者。
3. 經入出國及移民法第十六條第三項或第四項規定許可其居留之下列對象之一：
 - (1) 泰國、緬甸地區單一中華民國國籍之無戶籍國民。
 - (2) 泰國、緬甸、印度或尼泊爾地區無國籍人民，且已依就業服務法第五十一條第一項第一款規定取得工作許可者。
4. 跨國(境)人口販運被害人，並取得工作許可者。
5. 因職業傷害或罹患職業疾病，經醫師診斷喪失部分工作能力，其失能程度符合勞工保險失能給付標準第二等級至第十五等級規定之項目，且未經雇主依就業服務法第五十六條第一項規定通知連續曠職三日失去聯繫者。

(二) 注意事項：

1. 日間部在學學生、在職勞工、自營作業者、公司或行(商)號負責人，不得報名參加職前訓練。
2. 同時具有就業保險被保險人非自願離職者身分及就業服務法第 24 條第一項各款所列特定對象身分之失業者，應優先以就業保險被保險人非自願離職者身分，並需經公立就業服務機構推介後，始得參訓。
3. 在營國軍官兵須經上校以上權責單位薦送，送訓單位於同意屆退人員報名後，應將送訓名冊及送訓證明正本於報名參訓班別至報名止日前，函送訓練及輔導單位辦理資格審查，否則不予受理。(以個人身分報名者，經查獲以退訓方式處理，並通知其所屬單位)
4. 報名人數未達招訓名額 1.6 倍時，本分署得再次上網公告繼續受理報名(甄試及開班時間預訂延後兩週)。報名截止日後若仍未達招訓人數 1.6 倍時，本分署將以電話詢問已報名者之參訓意願，若仍低於該班預訓人數，本分署將通知已報名者改報名其他班次。

(三) 基於訓練資源分配公平性及有效運用原則，有下列 4 項情事之一者，不得報名：【下列參訓歷史統計範圍，以參加本署及分署自辦、委託或補助辦理之職前訓練計畫為限】：

1. 報名班次之開訓日尚於前次完訓或結訓班次之訓後 180 日內。
2. 曾參加職前訓練課程而被退訓，其退訓日尚於報名班次之開訓日前 1 年內。
3. 重複參加相同班次之職前訓練課程，且其離訓日(不含適應期內離訓)、退訓日、完訓日或結訓日尚於報名班次之開訓日前三年內。
4. 報名班次之開訓日前 2 年內，已有 2 次以上離訓(不含適應期內離訓)、退訓、完訓或結訓之職前訓練參訓紀錄。

二、報名方式：

(一) 網路報名：由台灣就業通網站線上報名。

(二) 現場報名：請至本分署各訓練場與就業中心現場報名。

(三) 通訊報名：請填妥報名表，掛號郵寄至(24219) 新北市新莊區中平路 439 號南棟 3 樓自辦訓練科收。

(四) 傳真報名：請填妥報名表，傳真至(02)8995-6373 本分署自辦訓練科。

(五) 報名表請參閱第 24 頁或至【北分署網站→業務專區→職業訓練→自辦訓練專區】下載。

三、甄試事宜：

(一) 甄試通知：本分署將以掛號郵寄甄試通知單，並於報名截止日起一週內於【本分署網站→招生訊息】公告訊息(請自報名截止日起，密切注意本分署網站公告)。

(二) 甄試攜帶物品：甄試通知單、2B 鉛筆、原子筆、國民身分證、最高學歷證件、其他證明文件(屆退官兵荐訓證明、低收入戶證明、身心障礙證明…等)，請一併攜帶備驗。

(三) 甄試方式、內容：

1. 採「筆試」及「口試」二階段甄試，「筆試」及「口試」成績比重各佔 50%。
2. 另具有就業保險法所列之非自願離職者及就業服務法所列特定對象、新住民或性侵害被害人身分之甄試者，總成績以筆試加口試成績加權百分之三計算，加分之相關身分資格佐證資料最遲於甄試當日提出(資格條件及應檢附證明請參閱第 19~20 頁，逾時或未依規定提出者，視同放棄加分資格)
3. 考生甄試評量表：請至【本分署網站→職業訓練→自辦訓練專區→職前專區→甄試評量表】瀏覽。
4. 筆試測驗開始 15 分鐘後不得進入試場應試，並以缺考論。

5. 依第一階段「筆試」測驗成績高低排序，依序選取【預訓人數】之二倍人數為原則，參加第二階段之「口試」（甄試流程約需半日，請考生預留時間）。
6. 「筆試」試題以測驗題為出題原則：
 - (1) 試題範圍：請參閱招生簡章之筆試科目一覽表（第 21~23 頁）。
 - (2) 題型範例：請至【北分署網站→業務專區→職業訓練→自辦訓練專區→甄選試題專區】自行下載。

四、錄取與報到：

(一) 錄取公告：

1. 筆試及口試成績總平均未達六十分者不予錄取。
2. 如總成績同分者，以筆試成績高者優先錄訓；總成績及筆試成績皆同分者，以口試評量項目配分最高之得分較高者優先錄訓；未參加筆試或口試者，不予錄訓。
3. 甄試後 1 週內，於本分署網站公告甄試正取（備取）名單。
4. 正取生，本分署將以掛號郵寄報到通知單，請依規定時間完成報到，逾時者以棄權論，改通知備取生遞補，未錄取者不另行寄發通知。
5. 參加甄試人員對於甄試結果有異議欲申請成績複查者，應於甄試結果公告次日起 3 個（含）工作日內，檢具正確之個人姓名、聯絡電話及地址等相關資料，以書面或電子郵件方式向本分署提出申請，逾期提出不予受理。
6. 參加甄試人員不得要求重新評閱、申請閱覽、提供各細項分數、複印答案卷（卡）或評審表，亦不得要求告知試題命製人員及監評人員之姓名或其他有關資料。

(二) 報到日期：

1. 報到日實際報到人數未達 10 人之班別，本分署得依「自辦職前訓練作業原則」規定，取消開班。
2. 甄試或報到當日若因不可抗拒因素而經地方機關宣布「停止上班或高中（職）以下學校停課」時，則順延報到，請留意本分署網站公告之順延日期。

五、學員住宿申請及相關規定：

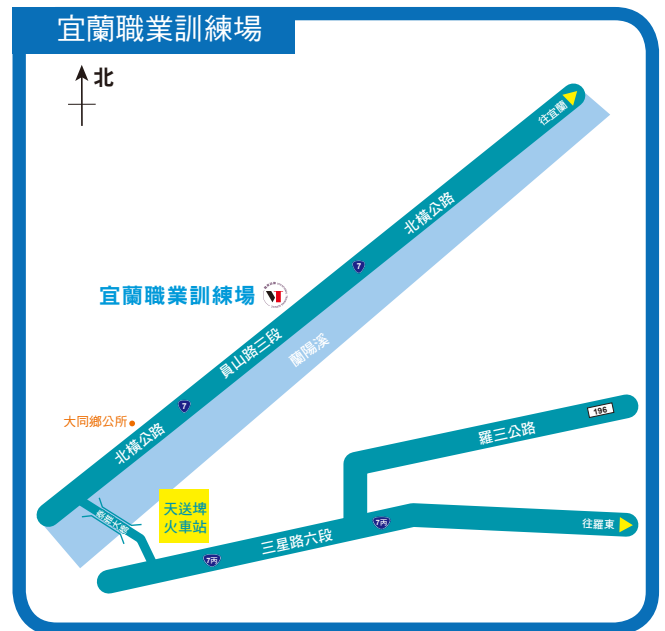
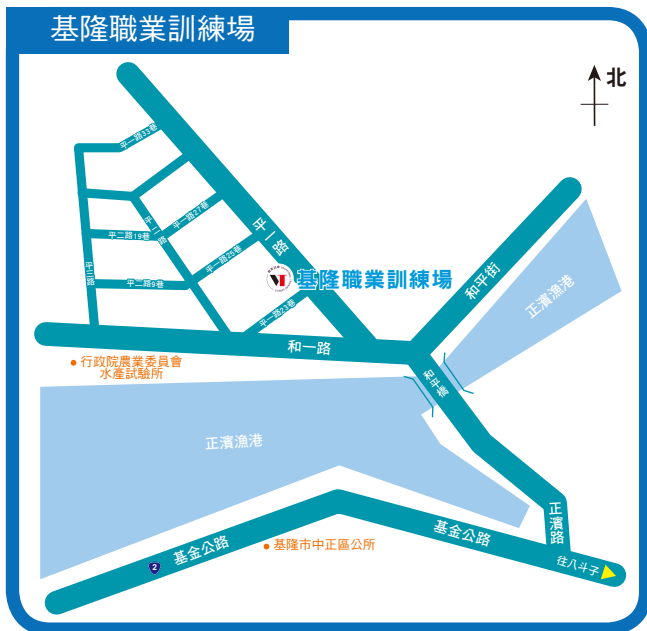
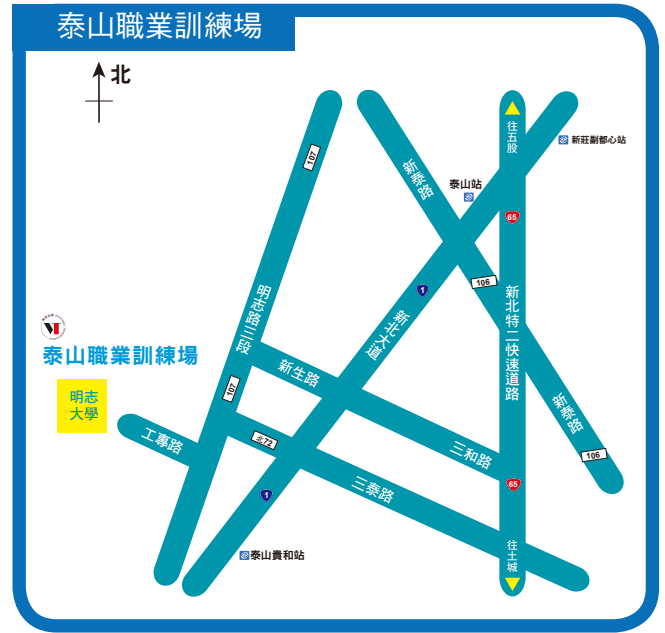
- (一) 除六堵分站、金門訓練教室外，五股、泰山、基隆、宜蘭及花蓮等五個職業訓練場皆備有學員宿舍，依本分署學員宿舍管理作業規定有下列情形之一者，得申請住宿，住宿期間以受訓期間為限，其分配順序如下：
 1. 設籍於受訓地點（臺北市及新北市視同一區域）以外之縣市者得申請住宿。（惟需視當時宿舍之住宿情形，相關情形可電詢職業訓練場）
 2. 有事實足資證明有住宿特殊需求之學員，經審核通過者。
- (二) 符合申請住宿學員需簽立住宿學員管理約定書，並繳交住宿保證金新臺幣 1,000 元及住宿出入磁卡保證金新臺幣 500 元（無適用磁卡者免繳），上項之保證金於辦理退宿時經檢查宿舍設備，並無損壞且完成清理及磁卡無毀損者無息全額退還。
- (三) 每日晚間 10 時至翌日上午 6 時實施門禁管制，並於每日晚間 10 時晚點名；住宿學員若無故不到累計達 3 次或參訓期間住宿請假次數超過 16 次者（例休假日及例休假日之前一日不列計在內），依規定勒令退宿。
- (四) 其他有關住宿規定請連結本分署網站【職業訓練→自辦訓練學員專區→學員考勤管理→自辦訓練→學員住宿管理規定】瀏覽。

六、其他事項：

- (一) 本簡章為北分署全年度預定招訓班別介紹，如有異動，請以台灣就業通網站 (www.taiwanjobs.gov.tw) 公告資訊為準。
- (二) 受訓學員權利義務依本分署與學員簽訂之受訓期間職業訓練契約書規範辦理。
- (三) 受訓學員須同意受訓期間以臉部資料作為學員差勤管理打上、下課卡用。
- (四) 受訓學員於受訓期間依勞工保險條例第 6 條第 1 項第 6 款規定參加勞工保險為被保險人。
- (五) 完成全期課程訓練成績及格者，由本分署頒發結訓證書，輔導參加技能檢定及協助輔導就業。
- (六) 對於身心障礙者之錄訓評估，如個案評估有困難，將另洽縣（市）政府職業重建窗口或各區身心障礙者職業重建服務資源分署協助提供專業評估或諮詢。

七、招生簡章：請連結【本分署網站→招生訊息→113 年度自辦職前訓練招生簡章】

職業訓練場交通位置圖



五股職業訓練場 | 職前訓練開班預定表

訓練職類	期別	訓練時數	預訓人數	報名起訖日期	預定甄試日期	訓練起訖日期	備註
網路工程師實務應用 一、計算機概論 二、著作權法 三、資訊安全概念與應用理論 四、硬體裝置整合及電路板製作 五、電腦硬體維修 六、網路規劃設計與應用 七、Linux 系統概論與建置管理 八、網路交換器建置規劃與管理 九、Windows Server 網站建置管理 十、雲端伺服器建置與管理 十一、物聯網概論與感測應用 十二、設備檢修與綜合應用練習 十三、輔導參加電腦硬體裝修乙級技術士技能檢定	—	900	22	112.11.01 113.01.15	113.01.23	113.02.06 113.08.02	高中(職)畢業(或同等學力者)以上程度
十、雲端伺服器建置與管理 十一、物聯網概論與感測應用 十二、設備檢修與綜合應用練習 十三、輔導參加電腦硬體裝修乙級技術士技能檢定	二	900	22	113.04.20 113.07.15	113.07.23	113.08.06 114.01.23	
雲端建置與管理(青年專班) 一、計算機概論 二、著作權法與資安管理概論 三、Linux 伺服器建置管理 四、Windows 伺服器建置管理 五、多媒體網頁設計 六、物聯網應用暨資料分析 七、程式設計 八、雲端伺服器建置管理 九、資料庫設計 十、電腦介面卡製作 十一、電腦軟體應用 十二、電腦硬體裝修實務 十三、網路交換器建置管理 十四、網路規劃管理 十五、綜合練習 十六、輔導參加電腦硬體裝修乙級技術士技能檢定	—	1200	22	112.12.04 113.02.26	113.03.05	113.03.19 113.11.08	高中(職)畢業(或同等學力者)以上程度，年滿 15 歲至 29 歲青年優先(如有招生未足額時，得開放 30 歲以上之一般失業者參訓)
數位設計與媒體行銷 一、攝影技術 二、影像處理(Photoshop) 三、平面設計(Illustrator) 四、編輯排版(Indesign) 五、基礎印刷學 六、簡報設計 七、插畫設計 八、數位影音編輯(Premiere、After Effects) 九、跨領域行銷設計 十、輔導參加印前製程乙級技術士技能檢定 ※ 軟體採蘋果電腦 macOS 系統教學	—	960	24	112.11.01 113.01.29	113.02.16	113.03.01 113.08.30	高中(職)畢業(或同等學力者)以上程度

五股職業訓練場 | 職前訓練開班預定表

訓練職類	期別	訓練時數	預訓人數	報名起訖日期	預定甄試日期	訓練起訖日期	備註
商品包裝設計 一、攝影技術 二、影像處理 (Photoshop) 三、平面設計 (Illustrator) 四、行銷企劃 五、簡報設計 六、商業設計概念 七、色彩管理 八、插畫設計 九、基礎印刷學 十、包裝設計 十一、多媒材設計與應用 十二、輔導參加印前製程丙級技術士技能檢定 ※ 軟體採蘋果電腦 macOS 系統教學	—	800	24	112.11.08 113.02.01	113.02.19	113.03.07 113.08.07	學歷不拘
數位圖文與包裝設計 一、攝影技術 二、影像處理 (Photoshop) 三、平面設計 (Illustrator) 四、編輯排版 (Indesign) 五、行銷企劃 六、簡報設計 七、色彩管理 八、插畫設計 九、印刷技術應用 十、包裝設計 十一、多媒材設計與應用 十二、輔導參加印前製程乙級技術士技能檢定 ※ 軟體採蘋果電腦 macOS 系統教學	—	960	24	113.04.29 113.07.26	113.08.05	113.08.19 114.02.21	高中(職)畢業(或同等學力者)以上程度
多媒體圖文設計 一、攝影技術 二、影像處理 (Photoshop) 三、平面設計 (Illustrator) 四、基礎印刷學 五、行銷企劃 六、簡報設計 七、插畫設計 八、數位影音編輯 (Premiere、After Effects) 九、綜合實習 十、輔導參加印前製程丙級技術士技能檢定 ※ 軟體採蘋果電腦 macOS 系統教學	—	680	24	113.05.13 113.08.05	113.08.14	113.09.03 114.01.10	學歷不拘
電腦機械設計 (AutoCAD&SolidWorks) 一、工程圖學與基礎繪製 二、機械工作法 三、初階電腦機械設計繪圖 四、進階電腦機械設計繪圖 五、專題製作與綜合實習 六、輔導參加電腦輔助機械設計製圖乙級技術士技能檢定	—	920	24	113.01.22 113.04.17	113.04.25	113.05.13 113.11.12	高中(職)畢業(或同等學力者)以上程度
	二	920	24	113.08.05 113.10.24	113.11.05	113.11.18 114.05.20	

五股職業訓練場 | 職前訓練開班預定表

訓練職類	期別	訓練時數	預訓人數	報名起訖日期	預定甄試日期	訓練起訖日期	備註
3D 立體設計與列印 一、工程圖學與基礎繪製 二、機械工作法 三、初階 3D 立體設計繪圖 四、進階 3D 立體設計繪圖 五、3D 列印專題製作與綜合實習 六、輔導參加電腦輔助立體製圖丙級技術士技能檢定、SolidWorks 國際證照考試	—	920	24	112.12.25 113.03.13	113.03.21	113.04.08 113.10.08	學歷不拘
	二	920	24	113.07.01 113.09.18	113.09.25	113.10.14 114.04.15	
自動化與機器人 一、LabVIEW 程式設計基礎 二、LabVIEW 程式設計進階 三、電學與電子電路 四、Arduino 操作及應用 五、機械手臂實習 六、感測器應用 七、嵌入式裝置 八、機器視覺 九、智慧型機器人開發 十、可程式控制學 十一、機電整合 十二、輔導參加機器人工程師 (初階) 術科認證	—	976	24	112.11.01 113.01.18	113.01.25	113.02.21 113.08.22	學歷不拘
	二	976	24	113.03.01 113.05.21	113.05.29	113.06.12 113.12.09	
機械手臂應用 一、LabVIEW 程式設計基礎 二、Arduino 操作及應用 三、機械手臂實習 四、可程式控制學 五、嵌入式裝置 六、機器視覺 七、機電整合基礎 八、輔導參加機器人工程師 (初階) 術科認證	—	816	24	113.06.24 113.09.16	113.09.26	113.10.11 114.03.20	學歷不拘
機電整合 一、氣壓學 二、氣壓應用實習 三、可程式控制學 四、氣壓可程式控制 五、可程式控制應用實習 六、介面控制 七、電腦輔助繪圖 八、電子學與電子電路實習 九、電工學、控制電路配線實習 十、機電整合應用 十一、機電整合應用控制實務及實習 十二、輔導參加機電整合乙級技術士技能檢定	—	980	24	112.11.10 113.02.15	113.02.27	113.03.13 113.09.13	學歷不拘

五股職業訓練場 | 職前訓練開班預定表

訓練職類	期別	訓練時數	預訓人數	報名起訖日期	預定甄試日期	訓練起訖日期	備註
自動化控制機電							
一、氣壓學 二、氣壓應用實習 三、可程式控制學 四、氣壓可程式控制 五、可程式控制應用實習 六、介面控制 七、電腦輔助繪圖 八、電子學與電子電路實習 九、電工學、控制電路配線實習 十、機電整合應用 十一、機電整合應用控制實務及實習 十二、輔導參加機電整合丙級技術士技能檢定	一	980	24	113.02.15 113.05.08	113.05.21	113.06.04 113.11.29	學歷不拘
	二	980	24	113.06.03 113.08.26	113.09.05	113.09.23 114.04.11	
	三	980	24	113.08.12 113.11.13	113.11.25	113.12.09 114.06.19	
水電							
一、電工常識 二、給排水配管概論 三、自來水配管實習 四、消防概論 五、電機控制實習 六、配管配線實習 七、高壓線路實習 八、綜合實習 九、輔導參加室內配線乙級技術士技能檢定	一	920	24	112.12.01 113.02.15	113.02.23	113.03.08 113.09.06	高中(職)畢業(或同等學力者)以上程度
	二	920	24	113.03.01 113.05.14	113.05.24	113.06.07 113.12.06	
	三	920	24	113.05.27 113.08.14	113.08.23	113.09.06 114.03.14	
	四	920	24	113.08.26 113.11.12	113.11.22	113.12.06 114.06.13	
水電基礎(青年專班)							
一、電工法規 二、電工原理 三、自來水配管 四、控制電路分析及實習 五、配電配管實習 六、綜合實習 七、輔導參加室內配線丙級技術士技能檢定	一	600	24	113.01.22 113.04.08	113.04.18	113.05.03 113.08.30	學歷不拘 (年滿15歲至29歲青年優先,如有招生未足額時,得開放30歲以上之一般失業者參訓)
室內裝修設計實務							
一、室內設計美學 二、設計繪畫 三、基本設計 四、室內設計專業實務 五、室內設計製圖 六、透視圖與表現技法 七、電腦輔助室內設計製圖 八、電腦輔助室內設計3D繪圖 九、多媒體與表現技法 十、建築物室內裝修法規 十一、裝修工程管理實務 十二、工程契約估價實務 十三、智慧環境節能控制 十四、輔導參加建築物室內設計、建築物室內裝修工程管理乙級技術士技能檢定	一	960	24	112.11.20 113.01.31	113.02.20	113.03.04 113.08.23	高中(職)畢業(或同等學力者)以上程度
	二	960	24	113.05.20 113.08.02	113.08.12	113.08.26 114.03.03	

泰山職業訓練場 | 職前訓練開班預定表

訓練職類	期別	訓練時數	預訓人數	報名起訖日期	預定甄試日期	訓練起訖日期	受訓資格
網路規劃架設 一、電腦概論 二、電腦硬體維修 三、網路規劃與管理 四、Windows 伺服器建置與管理 五、Linux 建置管理 (Oracle Linux) 六、綜合應用練習 七、檢定應用實務應用 八、輔導參加思科 Cisco CCNA 考試 九、輔導參加網路架設乙級技術士技能檢定	一	936	24	112.12.19 113.03.18	113.03.29	113.04.17 113.10.03	高中(職)畢業(或同等學力者)以上程度
	二	936	24	113.06.14 113.09.13	113.09.27	113.10.14 114.04.10	
前端網頁開發技術(青年專班) 一、網頁排版編輯 二、視覺影像設計 三、數位媒體應用 四、網頁動態技術 五、資料庫程式設計 六、網頁設計實務 七、輔導參加網頁設計丙級技術士技能檢定	一	936	24	112.11.03 113.02.02	113.02.23	113.03.11 113.08.28	高中(職)畢業(或同等學力者)以上程度，年滿15歲至29歲青年優先(如有招生未足額時，得開放30歲以上之一般失業者參訓)
	二	936	24	113.05.10 113.08.09	113.08.22	113.09.09 114.03.06	
PHP 資料庫網頁設計 一、資料庫程式設計 二、網頁動態技術 三、網頁排版編輯 四、視覺影像設計 五、數位媒體應用 六、資訊網路概論 七、網頁設計實務 八、輔導參加網頁設計乙級技術士技能檢定	一	936	24	112.11.23 113.02.22	113.03.07	113.03.25 113.09.11	高中(職)畢業(或同等學力者)以上程度
	二	936	24	113.05.24 113.08.23	113.09.05	113.09.23 114.03.19	
數位圖文傳播 - 商品圖文設計 一、圖文傳播資訊技術 - 電腦繪圖 (Photoshop、Illustrator) 二、互動電子書製作 (InDesign) 三、攝影技術 四、多媒材設計與應用 五、包裝設計 六、圖文傳播資訊技術 - 印前實務 七、圖文傳播資訊技術 - 印刷概論 八、色彩管理 九、印刷品質管理與業務經營 十、數位行銷 十一、輔導參加印前製程乙級技術士技能檢定	一	996	24	113.01.17 113.04.16	113.04.29	113.05.15 113.11.12	高中(職)畢業(或同等學力者)以上程度
	二	996	24	113.07.19 113.10.18	113.10.31	113.11.19 114.05.28	

泰山職業訓練場 | 職前訓練開班預定表

訓練職類	期別	訓練時數	預訓人數	報名起訖日期	預定甄試日期	訓練起訖日期	受訓資格
數位影音設計與行銷 一、動態攝影 二、影音編輯 三、數位應用 四、平面攝影 五、電腦繪圖影像設計 六、商用故事行銷應用 七、專題製作 八、綜合應用練習 九、檢定實務應用練習 十、輔導參加攝影丙級技術士技能檢定	一	980	22	113.01.02 113.04.01	113.04.16	113.04.30 113.10.30	高中(職)畢業(或同等學力者)以上程度
	二	980	22	113.07.05 113.10.04	113.10.18	113.11.05 114.05.13	
電腦數值控制機械 (CNC) 一、工程圖學 二、電腦數值控制機械概論 三、SolidWorks 基礎立體製圖 四、CNC 車床 五、CNC 銑床 六、機械加工實習 七、軟體繪圖轉程式及加工 八、輔導參加 CNC 銑床乙級技術士技能檢定	一	920	22	112.12.12 113.03.11	113.03.21	113.04.22 113.10.04	高中(職)畢業(或同等學力者)以上程度
	二	920	22	113.06.06 113.09.05	113.09.18	113.10.17 114.04.11	
銲接 一、圖學 二、銲接工作概論 三、一般手工電銲 四、半自動電銲 五、氬氣鎢極電銲 六、輔導參加銲接職類相關技術士技能檢定	一	1000	20	112.12.06 113.03.05	113.03.18	113.04.19 113.10.18	學歷不拘
	二	1000	20	113.06.14 113.09.13	113.09.26	113.10.29 114.05.09	
升降機裝修 (產訓班) 一、基本電學及儀表 二、電機概論(升降機) 三、基礎鉗工實習 四、基礎焊工實習 五、鋼索基礎實習 六、基礎工業配線 七、配線實務 八、企業實務 九、綜合訓練 十、輔導參加升降機裝修丙級技術士技能檢定	一	336	22	112.12.01 113.02.15	113.02.26	113.03.11 113.05.17	高中(職)畢業(或同等學力者)以上程度
	二	336	22	113.03.04 113.05.20	113.05.31	113.06.17 113.08.23	
	三	336	22	113.05.27 113.08.12	113.08.23	113.09.09 113.11.15	
	四	336	22	113.08.19 113.11.04	113.11.15	113.12.02 114.02.14	
冷凍空調設計與裝修 一、冷凍設計 二、空調設計 三、冷凍空調控制電路分析 四、冷凍空調設備測試調整 五、冷凍空調技能應用實習 六、輔導參加冷凍空調裝修乙級技術士技能檢定	一	936	24	113.01.09 113.04.08	113.04.18	113.05.06 113.10.25	高中(職)畢業(或同等學力者)以上程度
	二	936	24	113.07.03 113.10.02	113.10.16	113.11.01 114.05.07	

泰山職業訓練場 | 職前訓練開班預定表

訓練職類	期別	訓練時數	預訓人數	報名起訖日期	預定甄試日期	訓練起訖日期	受訓資格
室內配線							
一、電工法規 二、消防概論 三、器材選擇與電路分析 四、智慧居家控制 五、電機控制實習 六、配管配線實習 七、高壓線路裝置 八、可程式控制實習 九、輔導參加室內配線乙級技術士技能檢定	一	920	24	112.11.01 113.01.31	113.02.21	113.03.27 113.09.12	高中(職)畢業(或同等學力者)以上程度
	二	920	24	113.05.07 113.08.06	113.08.19	113.09.19 114.03.14	
水電							
一、電工常識 二、給排水配管概論 三、自來水配管實習 四、消防概論 五、電機控制實習 六、配管配線實習 七、高壓線路實習 八、綜合實習 九、輔導參加室內配線乙級技術士技能檢定	一	920	24	113.01.22 113.04.19	113.05.03	113.05.20 113.11.05	高中(職)畢業(或同等學歷者)以上程度
	二	920	24	113.07.15 113.10.14	113.10.25	113.11.12 114.05.20	
物聯網應用設計							
一、電子電路學 二、數位邏輯電路實習 三、感測器應用實習 四、程式語言實習 五、電腦繪圖(電路圖) 六、Linux 作業系統 七、硬體操作實務與維護 八、網頁設計實習 九、APP 程式設計與應用 十、網路與網站架設實習 十一、硬體描述語言程式設計 十二、物聯網互動建置實務 十三、專題製作(python) 十四、數位乙級術科實作 十五、輔導參加數位電子乙級技術士技能檢定	一	936	24	112.12.15 113.03.15	113.03.28	113.04.15 113.10.03	高中(職)畢業(或同等學歷者)以上程度
	二	936	24	113.06.24 113.09.24	113.10.07	113.10.21 114.04.22	
物聯網—AI 系統整合實務							
一、硬體電路設計實作 二、網頁與 APP 開發實作 三、嵌入式 Linux 開發與 AI 影像辨識實作 四、PLB Layout 與數位邏輯電路實作 五、MCU 軟韌體開發與 IOT 互動建置實作 六、專題製作 七、數位電子乙級術科實作 八、輔導參加數位電子乙級技術士技能檢定	一	936	24	113.02.23 113.05.24	113.06.06	113.06.24 113.12.09	高中(職)畢業(或同等學歷者)以上程度
	二	936	24	113.08.16 113.11.15	113.11.28	113.12.18 114.06.18	

泰山職業訓練場 | 職前訓練開班預定表

訓練職類	期別	訓練時數	預訓人數	報名起訖日期	預定甄試日期	訓練起訖日期	受訓資格
物聯網—AI 程式設計應用實務 一、程式語言設計 Python 二、APP 應用設計 三、WEB 設計 & 資料庫存儲 四、AI 實務 五、Git & Linux CLI 應用 六、專題製作	—	936	24	112.12.12 113.03.11	113.03.22	113.04.10 113.09.26	高中(職)畢業(或同等學歷者)以上程度
	二	936	24	113.06.17 113.09.02	113.09.13	113.10.03 114.04.02	
電腦輔助機械製圖與製造 一、電腦輔助繪圖(AutoCAD)課程：工程圖學、投影圖繪製、標準機件圖繪製、尺寸標註與工程圖 二、機械製圖課程：含基本圖學、cns 字型與線條規範、手繪三視圖 三、電腦輔助繪圖(SolidWorks)課程：3D 模型繪製、零件組立圖、工作圖、爆炸圖 四、機工實習課程：含銑/磨床加工實習、精密量測 五、專題製作課程：CNC 雕銑機加工實務、3D 列印實務、雷射雕刻機加工實務 六、輔導參加電腦輔助機械設計製圖丙級技術士技能檢定	—	920	24	112.11.01 113.01.19	113.02.01	113.03.04 113.08.19	學歷不拘
	二	920	24	113.04.19 113.07.19	113.08.01	113.08.20 114.02.11	
智動控制 一、感測器及驅動電路 二、單晶片原理與應用 三、工業資料採礦 四、機器手臂及視覺 五、SCADA 六、順序控制實習 七、PLC 實習 八、電控程式實習 九、綜合實習 十、輔導參加氣壓乙級技術士技能檢定	—	936	24	113.08.12 113.11.11	113.11.22	113.12.09 114.06.06	高中(職)畢業(或同等學力者)以上程度
自動控制與智慧節能 一、感測器原理及應用 二、程式設計 三、單晶片原理與應用 四、自動化技術 五、工業物聯網 六、AIoT 雲端物聯網 七、PLC 實習 八、自動化控制實習 九、機電整合實習 十、智慧節能監控實習 十一、綜合實習 十二、輔導參加氣壓乙級技術士技能檢定	—	936	24	113.02.19 113.05.17	113.05.30	113.06.19 113.12.04	高中(職)畢業(或同等學力者)以上程度

基隆職業訓練場 | 職前訓練開班預定表

訓練職類	期別	訓練時數	預訓人數	報名起訖日期	預定甄試日期	訓練起訖日期	受訓資格
辦公室數位應用 一、攝影技術 二、電腦文書軟體應用：Microsoft Word 排版處理、Microsoft Excel 試算表 三、簡報製作 四、圖文傳播技術：Photoshop CC 影像處理、Illustrator CC 平面設計 五、多媒體網頁設計：Adobe Dreamweaver CC 網站版面設計 六、輔導參加網頁設計丙級技術士技能檢定	—	600	22	112.12.01 113.03.05	113.03.18	113.04.01 113.07.22	學歷不拘
冷凍空調裝修 一、電工學 二、冷凍原理 三、空調原理 四、空調工程概論 五、控制電路分析 六、冷凍空調控制元件 七、箱型機系統處理 八、中央空調系統維護保養 九、中央空調試運轉 十、綜合應用實習 十一、輔導參加冷凍空調裝修乙級技術士技能檢定	—	936	24	112.11.01 113.02.19	113.03.05	113.03.25 113.09.11	高中(職)畢業(或同等學力者)以上程度
	二	936	24	113.05.02 113.08.12	113.08.27	113.09.18 114.03.13	
銲接 一、圖學 二、銲接工作概論 三、一般手工電銲 四、半自動電銲 五、氬氣鎢極電銲 六、輔導參加銲接職類相關技術士技能檢定	—	1000	22	112.09.18 112.12.12	112.12.20	113.01.03 113.07.11	學歷不拘
	二	1000	22	113.02.01 113.05.14	113.05.21	113.06.04 113.11.29	
電腦數值控制機械 (CNC) 一、工程圖學 二、MASTERCAM 繪圖轉程式及加工 三、SOLIDWORKS 基礎立體製圖 四、CNC 銑床 五、CNC 車床 六、機械加工實習 七、輔導參加 CNC 銑床乙級技術士技能檢定	—	920	20	113.03.01 113.06.11	113.06.18	113.07.01 113.12.12	高中(職)畢業(或同等學力者)以上程度

基隆職業訓練場 | 職前訓練開班預定表

訓練職類	期別	訓練時數	預訓人數	報名起訖日期	預定甄試日期	訓練起訖日期	受訓資格
珠寶飾品個人品牌實務 一、金工實習 二、珠寶基本設計 (手繪珠寶繪圖) 三、蠟雕技法 四、琺瑯美術工藝 五、寶石與鑲嵌實務 六、珠寶設計品牌專題實務 七、輔導參加金銀珠寶飾品加工丙級技術士技能檢定	—	800	24	112.11.01 113.01.31	113.02.21	113.03.07 113.07.31	學歷不拘
	二	800	24	113.04.21 113.07.22	113.08.01	113.08.19 114.01.09	
珠寶飾品設計與製作 一、基礎金工實習 二、進階金工實習 三、珠寶基本設計 (手繪珠寶繪圖) 四、蠟雕技法 五、鑲嵌基本技能 六、寶石學概論 七、綜合應用實習 八、輔導參加金銀珠寶飾品加工乙級技術士技能檢定	—	920	24	113.01.30 113.05.20	113.05.29	113.06.13 113.11.26	高中(職)畢業(或同等學力者)以上程度
	二	920	24	113.07.19 113.11.13	113.11.27	113.12.10 114.06.06	
電腦輔助機械製圖 (六堵訓練教室) 一、電腦繪圖 (AutoCAD) 含工程圖學、投影圖繪製、標準機件圖繪製、尺寸標註與組合圖等 二、機械工作法、機工實習、量測 三、電腦繪圖 3D：實體特徵指令、曲線曲面指令、零件工程圖、組零件 四、輔導參加電腦輔助機械設計製圖丙級技術士技能檢定	—	920	24	112.09.29 112.12.29	113.01.16	113.01.29 113.07.24	學歷不拘
辦公室數位應用 (六堵訓練教室) 一、攝影技術 二、電腦文書軟體應用：Microsoft Word 排版處理、Microsoft Excel 試算表 三、簡報製作 四、圖文傳播技術：Photoshop CC 影像處理、Illustrator CC 平面設計 五、多媒體網頁設計：Adobe Dreamweaver CC 網站版面設計 六、輔導參加網頁設計丙級技術士技能檢定	—	600	22	113.03.29 113.07.01	113.07.16	113.07.29 113.11.14	學歷不拘

宜蘭職業訓練場 | 職前訓練開班預定表

訓練職類	期別	訓練時數	預訓人數	報名起訖日期	預定甄試日期	訓練起訖日期	備註
水電							
一、電工常識 二、給排水配管概論 三、自來水配管實習 四、消防概論 五、電機控制實習 六、配管配線實習 七、高壓線路實習 八、綜合實習 九、輔導參加室內配線乙級技術士技能檢定	—	920	24	112.11.01 113.01.18	113.01.25	113.02.26 113.08.14	高中(職)畢業(或同等學力者)以上程度
	二	920	24	113.05.26 113.07.25	113.08.01	113.08.20 114.02.14	
室內配線基礎							
一、電工工作法 二、室內配線實習及水電裝修實務 三、控制電路配線及實習 四、丙級技能檢定課題、模擬 五、輔導參加室內配線丙級技術士技能檢定	—	480	24	113.02.03 113.05.02	113.05.09	113.06.03 113.08.30	學歷不拘
室內裝修設計							
一、室內設計概念及繪圖 二、建築物室內裝修法規 三、工程契約估價與室內裝修申請實務 四、建築手繪圖應用 五、電腦輔助平面製圖 六、室內設計專業實務 七、室內設計 3D 繪圖及渲染 八、透視圖與表現技法 九、室內空間模型製作 十、室內裝修工程管理實務 十一、輔導參加建築製圖應用 - 電腦繪圖丙級、手繪圖丙級技術士技能檢定 十二、輔導參加建築物室內設計、建築物室內裝修工程管理乙級技術士技能檢定	—	920	20	112.10.05 113.01.04	113.01.11	113.02.19 113.08.02	學歷不拘
	二	920	20	113.04.12 113.07.11	113.07.18	113.08.12 114.01.22	
造園景觀園藝栽培與施作							
一、造園景觀施工概論 二、造園景觀材料、工具與工法 三、造園景觀設計、製圖與估價 四、植物栽培、環境管理與病蟲害防治 五、工具、機具操作練習與保養 六、造園景觀施工圖的測量及放樣整地 七、造園植栽、土木及水電施工 八、造園植栽維護管理實作與專案模擬 九、輔導參加造園景觀乙級技術士技能檢定	—	920	20	112.10.01 113.01.01	113.01.08	113.02.05 113.07.31	高中(職)畢業(或同等學力者)以上程度
	二	920	20	113.04.24 113.07.23	113.07.30	113.08.27 114.02.18	
造園景觀維護							
一、造園景觀識圖、製圖與估價概論 二、造園景觀維護實作概論 三、造園景觀材料、工法與植物栽培 四、造園景觀工程概論與施作 五、造園景觀綜合操作與專案模擬 六、輔導參加造園景觀丙級技術士技能檢定	—	920	20	112.12.19 113.03.19	113.03.26	113.04.23 113.10.07	學歷不拘

花蓮職業訓練場 | 職前訓練開班預定表

訓練職類	期別	訓練時數	預訓人數	報名起訖日期	預定甄試日期	訓練起訖日期	備註
室內裝修施工實務 一、電腦輔助室內設計 3D 製圖 二、建築物室內裝修法規 三、設計繪畫 四、電腦輔助室內設計製圖 五、室內設計專業實務 六、建築製圖 七、木作施工及實作 八、智慧建築與綠能科技應用 九、輔導參加建築製圖應用丙級技術士技能檢定	一	920	24	112.11.24 113.01.23	113.01.31	113.03.01 113.08.19	學歷不拘
	二	920	24	113.05.20 113.07.18	113.07.31	113.08.21 114.02.13	
寶玉石金工首飾製作 一、初級金工實務與製作 二、進階金工實務與製作 三、基礎蠟雕技法 四、珠寶手繪技法 五、初級玉石研磨製作 六、寶石鑲嵌實務與製作 七、寶石學概論 八、再生資源與環保材料創作應用 九、綜合應用實習 十、輔導參加金銀珠寶飾品加工丙級技術士技能檢定	一	920	24	112.12.25 113.02.24	113.03.11	113.04.08 113.09.23	學歷不拘
	二	920	24	113.06.29 113.08.14	113.08.27	113.09.24 114.03.19	
基礎金工首飾製作 一、初級金工實務與製作 二、基礎蠟雕技法 三、珠寶手繪技法 四、再生資源與環保材料創作應用 五、綜合應用實習 六、輔導參加金銀珠寶飾品加工丙級技術士技能檢定	一	480	24	112.12.28 113.01.30	113.02.20	113.03.11 113.06.07	學歷不拘

金門訓練教室 | 職前訓練開班預定表

訓練職類	期別	訓練時數	預訓人數	報名起訖日期	預定甄試日期	訓練起訖日期	備註
辦公室軟體應用技能 一、網站建置與管理 二、LINE 貼圖設計 三、多媒體網頁設計 四、向量繪圖 五、商務行銷 六、公關媒體宣導與應對 七、電腦文書處理 八、試算表製作 九、雲端資源應用 十、簡報製作 十一、影像處理	一	520	22	113.01.08 113.02.07	113.02.23	113.03.08 113.07.01	學歷不拘
	二	520	22	113.07.01 113.08.09	113.08.23	113.09.06 113.12.31	

甄試加分之甄試者資格條件及應附證明對照總表

失業者身分	資格條件及應檢附證明文件
一、就業保險被保險人非自願離職失業者	<p>一、資格條件：檢附最後離職投保單位所出具非自願離職事由之證明文件，並經公立就業服務機構推介安排職業訓練。</p> <p>二、應備文件：</p> <ol style="list-style-type: none"> 1. 國民身分證正反面影本或有效期間之居留證影本。 2. 公立就業服務機構開立之職業訓練推介單。 <p>* 就業保險法施行前已參加勞工保險之勞工，自就業保險法施行之日起，取得被保險人身分；就業保險法施行後，自投保單位申報參加勞工保險生效之日起，取得被保險人身分。</p>
二、獨力負擔家計之失業者	<p>一、資格條件：</p> <p>(一) 失業者具下列情形之一，且獨自扶養在學或無工作能力之直系血親、配偶之直系血親或前配偶之直系血親者：</p> <ol style="list-style-type: none"> 1. 配偶死亡。 2. 配偶失蹤，經向警察機關報案協尋，達 6 個月以上未尋獲。 3. 離婚。 4. 受家庭暴力，已提起離婚之訴。 5. 配偶入獄服刑、因案羈押或依法拘禁。 6. 配偶應徵集、召集入營服義務役或替代役。 7. 配偶身心障礙或罹患重大傷、病致不能工作。 8. 其他經公立就業服務機構認定或經直轄市、縣(市)政府社政單位轉介之情況特殊需提供協助。 <p>(二) 因未婚且家庭內無與申請人有同居關係之成員，而獨自扶養在學或無工作能力之直系血親卑親屬者。</p> <p>(三) 因原負有法定扶養義務者死亡、失蹤、婚姻、經濟、疾病或法律因素，致無法履行該義務，而獨自扶養在學或無工作能力之血親者。</p> <p>二、應備文件：</p> <p>(一) 國民身分證正反面影本。</p> <p>(二) 註記現住人口及詳細記事之全戶戶口名簿影本。</p> <p>(三) 全戶內年滿 15 歲至 65 歲受撫養親屬之在學或無工作能力證明文件影本：</p> <ol style="list-style-type: none"> 1. 在學證明指 25 歲(含)以下仍在國內公立或已立案之私立學校就讀在學證明文件(但不包含就讀空中專科及大學、高級中等以上進修學校、在職班、學分班、僅於夜間或假日上課或遠距教學)。 2. 無工作能力證明文件指罹患重大傷、病，經醫療機構診斷必須治療或療養 3 個月以上診斷證明文件。 <p>(四) 其他足資證明身分之文件。</p>
三、中高齡之失業者	<p>一、資格條件：年滿 45 歲至 65 歲間之失業者。</p> <p>二、應備文件：國民身分證正反面影本。</p>
四、高齡之失業者	<p>一、資格條件：逾 65 歲之失業者。</p> <p>二、應備文件：國民身分證正反面影本。</p>
五、身心障礙之失業者	<p>一、資格條件：領有身心障礙手冊或證明之失業者。</p> <p>二、應備文件：</p> <ol style="list-style-type: none"> (一) 國民身分證正反面影本。 (二) 有效期限內之身心障礙手冊或證明文件影本。
六、原住民之失業者	<p>一、資格條件：戶籍登記為原住民之失業者。</p> <p>二、應備文件：</p> <ol style="list-style-type: none"> (一) 國民身分證正反面影本。 (二) 註記原住民身分之戶口名簿影本。

失業者身分	資格條件及應檢附證明文件
七、低收入戶或中低收入戶中有工作能力之失業者	一、資格條件：指社會救助法中所規定之低收入戶或中低收入戶內，有工作能力而自願就業之失業者。 二、應備文件： (一)國民身分證正反面影本。 (二)低收入戶或中低收入戶身分證明文件影本。
八、長期失業者	一、資格條件：指連續失業期間達1年以上，且辦理勞工保險退保當日前3年內，保險年資合計滿6個月以上，並於最近1個月內有向公立就業服務機構辦理求職登記者。 二、應備文件： (一)國民身分證正反面影本。 (二)開訓前1個月內向公立就業服務機構辦理求職登記證明文件。 (三)勞保明細。
九、二度就業婦女之失業者	一、資格條件： (一)因家庭因素退出勞動市場2年，重返職場之婦女。 (二)退出勞動市場期間： 1.自該婦女最近一次勞工保險效力停止之翌日起算。 2.未有勞工保險投保記錄者，自其最後任職事業單位出具服務證明所載離職日之翌日起算。 二、應備文件： (一)國民身分證正反面影本。 (二)因家庭因素退出職場佐證文件影本(如以親屬重大傷病卡或身心障礙證明佐證因家庭照顧因素、以戶口名簿證明結婚、生育或親屬年邁等、或以切結書切結說明)；親屬範圍參照勞工請假規則第3條勞工喪假喪亡對象。 (三)無勞保記錄者，需再檢附最後任職事業單位出具之服務證明(載明離職日)。 (四)其他足資釋明身分之資料。
十、家庭暴力被害人失業者	一、資格條件：家庭暴力被害人。 二、應備文件： (一)國民身分證正反面影本。 (二)下列證明文件之一： 1.直轄市、縣(市)政府開立之家庭暴力及性侵害被害人身分證明文件。 2.保護令(通常保護令、暫時保護令、緊急保護令)影本。 3.判決書影本。
十一、性侵害被害人失業者	一、資格條件：性侵害被害人。 二、應備文件： (一)國民身分證正反面影本。 (二)下列證明文件之一： 1.直轄市、縣(市)政府開立之性侵害被害人身分證明文件。 2.曾遭受性侵害之證明(警察機關處理性侵害事件調查表或報案單、就醫、診療、驗傷之證明)。 3.判決書影本。
十二、更生受保護人失業者	一、資格條件：更生受保護人。 二、應備文件： (一)國民身分證正反面影本。 (二)出監證明或其他更生受保護人身分證明書正本。
十三、新住民之失業者	一、資格條件：符合促進新住民就業補助作業要點第2點第1項第3款規定之新住民失業者。 二、應備文件：有效期間之居留證明文件。
十四、15歲以上未滿18歲有就業需求之未就學未就業少年	一、資格條件：年滿15歲以上未滿18歲之未就業未就學少年。未就學係指完成國民義務教育階段，且無學籍或休學狀態。 二、應備文件： (一)國民身分證正反面影本。 (二)切結書。 (三)如為休學中，應再檢附休學證明文件。

自辦職前訓練(日間)各班辦理甄試一覽表

試卷參考範例 → 北分署網站 → 業務專區 → 職業訓練 → 自辦訓練專區 → 甄選試題專區

項次	訓練地點	訓練職類	筆試範圍	輔導證照名稱
1	五股	網路工程師實務應用	計算機概論	電腦硬體裝修乙級
2		雲端建置與管理(青年專班)		
3		商品包裝設計	印刷、電腦繪圖相關知識與操作技術	印前製程丙級
4		多媒體圖文設計		
5		數位設計與媒體行銷		
6		數位圖文與包裝設計		
7		電腦機械設計	基本圖學	電腦輔助機械設計製圖乙級
8		3D 立體設計與列印		電腦輔助立體製圖丙級 SolidWorks 國際證照
9		自動化與機器人	智力測驗、自動化工程概論	機器人工程師(初階)術科
10		機械手臂應用		
11		機電整合	數理推理能力基礎知識、機電整合相關知識	機電整合乙級
12		自動化控制機電		機電整合丙級
13		水電	室內配線及水電相關知識	室內配線乙級
14		水電基礎(青年專班)		室內配線丙級
15		室內裝修設計實務		建築物室內設計乙級、建築物室內裝修工程管理乙級
1	泰山	網路規劃架設	網路架設丙級學科題庫及電腦相關常識	網路架設乙級
2		前端網頁開發技術(青年專班)	單複選題, 網頁設計相關知識、電腦相關常識、數理邏輯推理能力	網頁設計丙級
3		PHP 資料庫網頁設計	單複選題, 網頁設計相關知識、電腦相關常識、數理邏輯推理能力	網頁設計乙級

項次	訓練地點	訓練職類	筆試範圍	輔導證照名稱
4	泰山	數位圖文傳播 - 商品圖文設計	單複選題，印前製程相關知識	印前製程 -PC 乙級
5		數位影音設計與行銷	單複選題，攝影丙級學科題庫及電腦相關常識	攝影丙級
6		電腦數值控制機械 (CNC)	機工類共同科目 - 丙級學科題庫及三角函數、方程式(聯立、一次、二次)、機械工作法及實習	CNC 銑床乙級
7		電腦輔助機械製圖與製造	電腦輔助機械設計製圖丙級學科題庫、工程圖學、基本圖學	電腦輔助機械設計製圖丙級
8		銲接	一般手工電銲 - 單一級學科題庫、半自動電銲 - 單一級學科題庫、氬氣鎢極電銲 - 單一級學科題庫及銲接學相關知識	氬氣鎢極電銲 (單一級)
9		升降機裝修 (產訓班)	基本電學 (含電機概論)	升降機裝修丙級
10		冷凍空調設計與裝修	冷凍空調概論	冷凍空調裝修乙級
11		物聯網應用設計	計算機概論相關知識	數位電子乙級
12		物聯網 -AI 系統整合實務	計算機概論相關知識	數位電子乙級
13		物聯網 -AI 程式設計應用實務	計算機概論相關知識	TQC+ Python3
14		智動控制	機電整合 - 丙級學科題庫及自動控制相關知識	氣壓乙級
15		自動控制與智慧節能	自動化概論及節能相關常識	
16		水電	基本電學、計算機概論、電工機械、電機相關法規	室內配線乙級
17		室內配線		

項次	訓練地點	訓練職類	筆試範圍	輔導證照名稱
1	基隆	辦公室數位應用	國語文、數理推理能力基礎知識、電腦相關常識	網頁設計丙級
2		電腦輔助機械製圖	國語文、數理推理能力基礎知識、基本圖學	電腦輔助機械設計製圖丙級
3		電腦數值控制機械 (CNC)	國語文、數理推理能力基礎知識、機械製造、機械工作法	CNC 銑床乙級
4		冷凍空調裝修	單複選題，冷凍空調裝修乙級學科題庫、冷凍空調概論及冷凍空調相關常識	冷凍空調裝修乙級
5		銲接	國語文、數理推理能力基礎知識、銲接工作概論	銲接相關證照(單一級)
6		珠寶飾品個人品牌實務	基礎素描、國語文相關常識	金銀珠寶飾品加工丙級
7		珠寶飾品設計與製作	基礎素描、國語文相關常識	金銀珠寶飾品加工乙級
1	宜蘭	水電	室內配線—屋內線路裝修丙級學科及水電相關知識	室內配線乙級
2		室內配線基礎	室內配線—屋內線路裝修丙級學科及水電相關知識	室內配線丙級
3		室內裝修設計	國語文、數理推理與基本建築圖學	建築製圖應用 - 電腦繪圖丙級、手繪圖丙級 建築物室內設計乙級、建築物室內裝修工程管理乙級
4		造園景觀園藝栽培與施作	國語文、數理推理能力及景觀施作基礎知識	造園景觀乙級
5		造園景觀維護	國語文、數理推理能力及景觀維護基礎知識	造園景觀丙級
1	花蓮	水電	國語文、數理推理能力基礎知識、室內配線乙、丙級學科及水電相關知識	室內配線(屋內線路裝修)乙級
2		水電實務		室內配線(屋內線路裝修)丙級
3		室內水電基礎技術		
4		室內設計裝修實務	基礎素描	建築製圖應用丙級
5		室內裝修施工實務		
6		寶玉石金工首飾製作	基礎素描及飾品設計繪圖	金銀珠寶飾品加工丙級
7		基礎金工首飾製作		
1	金門	辦公室軟體應用技能	計算機概論相關知識	電腦軟體應用丙級

勞動部勞動力發展署北基宜花金馬分署自辦職前訓練報名表

請注意：全部都要填寫或勾選！

填表日期： 年 月 日

姓名				出生日期	民國 年 月 日
身分別	<input type="checkbox"/> 本國人 <input type="checkbox"/> 外籍(含大陸人士)		身分證字號 (或護照號碼或工作證號)		
性別	<input type="checkbox"/> 男 <input type="checkbox"/> 女		婚姻	<input type="checkbox"/> 未婚 <input type="checkbox"/> 已婚	
最高學歷	<input type="checkbox"/> 博士 <input type="checkbox"/> 碩士 <input type="checkbox"/> 大學 <input type="checkbox"/> 專科 <input type="checkbox"/> 高中(職) <input type="checkbox"/> 國中(含以下)		畢業狀況	<input type="checkbox"/> 畢業 <input type="checkbox"/> 肄業 <input type="checkbox"/> 在學中-日間部 <input type="checkbox"/> 在學中-夜間部	
學校名稱			科系		
兵役	<input type="checkbox"/> 役畢 <input type="checkbox"/> 未役 <input type="checkbox"/> 免役 <input type="checkbox"/> 在役中		報名管道	<input type="checkbox"/> 網路 <input type="checkbox"/> 推介 <input type="checkbox"/> 現場 <input type="checkbox"/> 通訊	
通訊地址	請填寫郵遞區號()				
聯絡電話(日)			行動電話		
聯絡電話(夜)			電子信箱(無者免填)		
參訓身分別 (可複選最多3項)	<input type="checkbox"/> 一般身分者 <input type="checkbox"/> 就業保險被保險人非自願性失業者 <input type="checkbox"/> 中高齡(年滿45歲至65歲) <input type="checkbox"/> 原住民 <input type="checkbox"/> 身心障礙者 <input type="checkbox"/> 低收入戶中有工作能力者 <input type="checkbox"/> 更生受保護人 <input type="checkbox"/> 農漁民 <input type="checkbox"/> 屆退官兵 <input type="checkbox"/> 外籍配偶 <input type="checkbox"/> 陸港澳配偶 <input type="checkbox"/> 中低收入戶中有工作能力者 <input type="checkbox"/> 參加職業工會失業者 <input type="checkbox"/> 性侵害被害人(密件) <input type="checkbox"/> 就業保險被保險人自願失業者 <input type="checkbox"/> 犯罪被害人及其親屬(密件) <input type="checkbox"/> 長期失業者 <input type="checkbox"/> 獨力負擔家計者 <input type="checkbox"/> 因應貿易自由化協助勞工 <input type="checkbox"/> 單一中華民國國籍之無戶籍國民 <input type="checkbox"/> 取得居留身分之泰國、緬甸、印度或尼泊爾地區無國籍人民 <input type="checkbox"/> 自立少年 <input type="checkbox"/> 跨國(境)人口販運被害人失業者(密件) <input type="checkbox"/> 高齡者 <input type="checkbox"/> 經社工員訪評有經濟困難者(含遊民) <input type="checkbox"/> 經公告之重大災害受災者 <input type="checkbox"/> 二度就業婦女 <input type="checkbox"/> 15歲以上未滿18歲之未就學未就業少年 <input type="checkbox"/> 職災失能勞工(本國) <input type="checkbox"/> 職災失能勞工(移工)				
訓練地點	<input type="checkbox"/> 五股訓練場 <input type="checkbox"/> 基隆訓練場 <input type="checkbox"/> 宜蘭訓練場 <input type="checkbox"/> 金門訓練教室 <input type="checkbox"/> 泰山訓練場 <input type="checkbox"/> 基隆訓練場(六堵訓練教室) <input type="checkbox"/> 花蓮訓練場				
報名職類	<input checked="" type="checkbox"/> 日間職前訓練 期別： 年 第 期 訓練職類名稱：_____				
受訓前任職狀況	<input type="checkbox"/> 曾工作過 <input type="checkbox"/> 未曾工作過 <input type="checkbox"/> 先前從事為非勞保性質工作				
最後一次任職單位			最後投保單位保險證號		
最後任職起訖日期	民國 年 月 日 ~ 民國 年 月 日				
本人 <input type="checkbox"/> 同意 <input type="checkbox"/> 不同意 個人資料，供勞動部勞動力發展署暨所屬機關運用，以從事職業訓練及就業服務。					

本分署收件日期： 年 月 日 (由本分署填寫)



勞動力發展署

WORKFORCE DEVELOPMENT AGENCY

勞動力發展數位服務平台

portal.wda.gov.tw



豐富、專業、免費
職場終身學習管道

三大資源



提供免登入會員閱讀服務
優質學習資源值得您探索

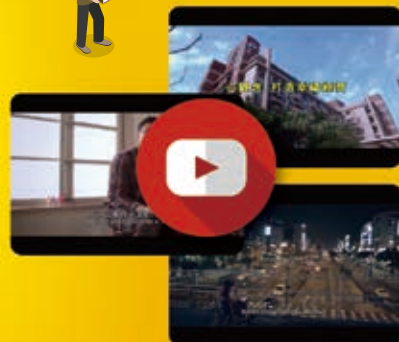
1. 課程



2. 電子書



3. 影片



共18類

職群分類

多元職群課程
滿足您的需求!



美容美髮類群



食品加工類群



商業服務類群



資訊類群



農業類群



電子儀表類群



美容美髮類群



課程分享推廣



期刊類



印刷製版類群



服飾類群



金屬及機械加工類群



電機類群



銲接配管類群



機械及設備修護類群



餐飲服務類群



營造類群



職業安全衛生操作類群



推薦專區



3D列印專區



微型創業專區



性別平等專區



設計應用 軟體專區



商管應用專區



教學知能專區



資訊基礎軟體專區



外籍看護補充訓練專區



電子商務專區



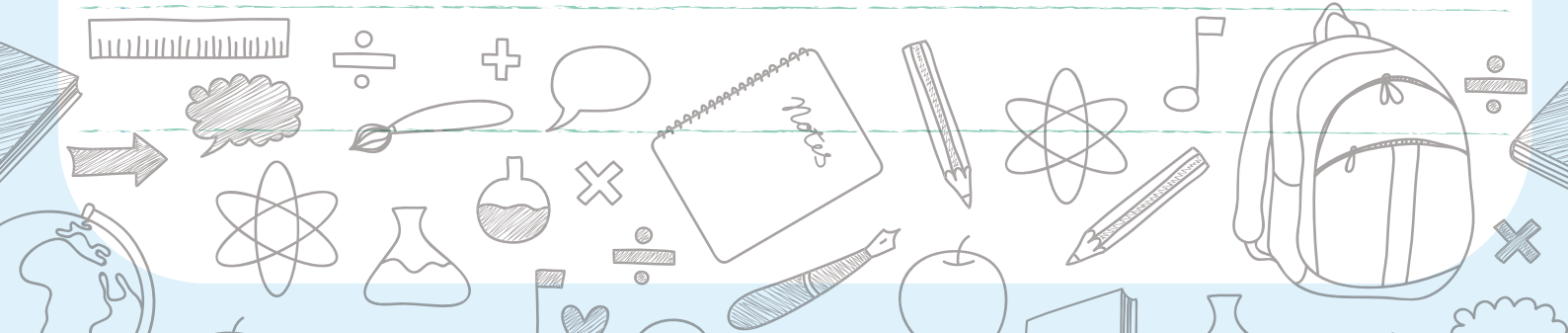
數位應用專區



精心推薦
您一定不能錯過!



A series of horizontal green dashed lines spanning the width of the page, providing a guide for writing.





A series of horizontal green dashed lines spanning the width of the page, providing a guide for handwriting practice.

