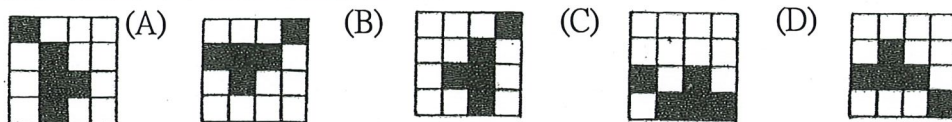


勞動部勞動力發展署中彰投分署
112 年度職前訓練班甄試試題(1120222 試卷)

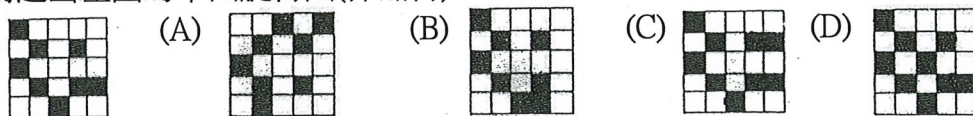
- 注意：1.全部 50 題，均為四選一之單選題，請選出最正確的選項。
2.每題 1 分，答錯倒扣 0.25 分，未答不給分亦不扣分，滿分 50 分(共 4 頁)。
3.本試題不得使用任何電子計算器。
4.答案卡上未塗記准考證號碼及電腦無法讀卡者，以零分計算。
5.本測驗作答時間計 60 分鐘，繳交答案卡時應同時繳回本試題。

- 1 (B) 「櫛風沐雨」：(A)披星戴月 (B)風餐露宿 (C)功在杏林 (D)高風亮節
- 2 (B) 全國民眾不分藍綠或憤怒或傷痛，蓋皆同聲譴責□□□□之徒。
(A)貪張枉法 (B)貪賊枉法 (C)貪臧枉法 (D)貪賊妄法
- 3 (D) 禮運大同篇：「大道之行也，天下為公，選賢與能，講信修睦，故人不獨親其親，不獨子其子，使老有所□，壯有所□，幼有所□，鰥寡孤獨廢疾者皆有所□；」其答案為： (A)養、用、長、終 (B)養、長、用、終
(C)終、長、用、養 (D)終、用、長、養
- 4 (C) 下列讀音何者正確？
(A)「黝」黑：一又、 (B)神「龕」：カメム、
(C)堆金「砌」玉：く一、 (D)煙「篆」：イメヲ、
- 5 (A) 「有人向林肯推薦人才，林肯沒有錄用他，理由是一他的高傲寫在臉上」，由這句話可知林肯重視人才須具備什麼條件？
(A)虛懷若谷 (B)不動聲色 (C)卑躬屈膝 (D)謹言慎行
- 6 (A) 東吳大學校長直指，培養大學生的「軟能力」，將會是高等教育愈來愈重要的責任。其中的「軟能力」是指： (A)溝通、解決問題、待人處事態度與傾聽多元意見的能力 (B)不必出門就能獲得新知識的能力 (C)利用軟體學習專業知識與技能的能力 (D)吃「軟飯」的能力。
- 7 (C) $1, \sqrt{9}, 5, \sqrt{49}, 9, \square$ (A) $\sqrt{100}$ (B) $\sqrt{81}$ (C) $\sqrt{121}$ (D) $\sqrt{144}$
- 8 (D) $10, \square, 11, 8, 12, 7, 13$ (A)11 (B)10 (C)7 (D)9
- 9 (B) 甲子丙寅戊辰庚□ (A)巳 (B)午 (C)辛 (D)申
- 10 (D) $3, 6, 5, 10, 9, 18, 17, \square$ (A)16 (B)30 (C)32 (D)34
- 11 (A) $840, 420, 280, 210, 168, 140, 120, \square$ (A)105 (B)110 (C)115 (D)100
- 12 (D) 下列四句中，那一句比較正確？
(A)只有羊的身上才有毛 (B)不是羊就不生毛
(C)不一定是羊才會生羊毛 (D)沒有羊毛不生自羊身上的
- 13 (C) 請觀察下列數列，選出多餘的數字。
 $0, 1, 2, 3, 6, 10, 15$ (A)0 (B)1 (C)2 (D)3
- 14 (B) 若 $\boxed{1} \boxed{2} \boxed{3} = 060612$ $\boxed{3} \boxed{5} \boxed{4} = 122032$ $\boxed{2} \boxed{6} \boxed{9} = 175471$
則 $\boxed{7} \boxed{8} \boxed{1} =$ (A)561672 (B)160824 (C)161430 (D)560864

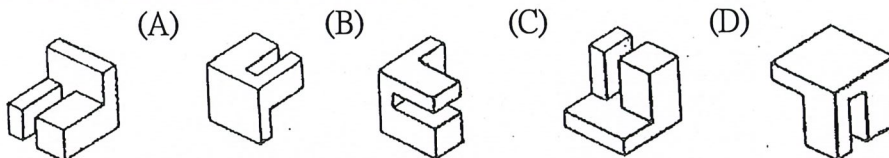
15 (A) 請選出左圖的平面旋轉圖(非翻轉)



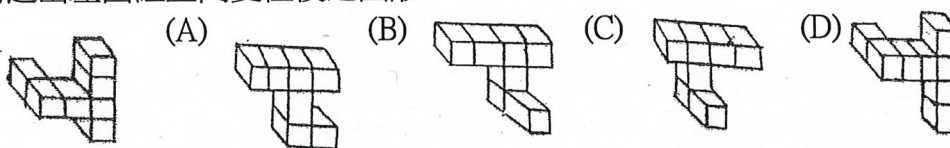
16 (A) 請選出左圖的平面旋轉圖(非翻轉)



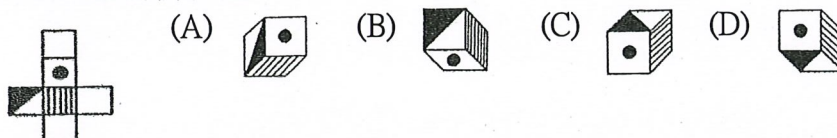
17 (B) 請選出左圖經空間變位後之圖形



18 (C) 請選出左圖經空間變位後之圖形



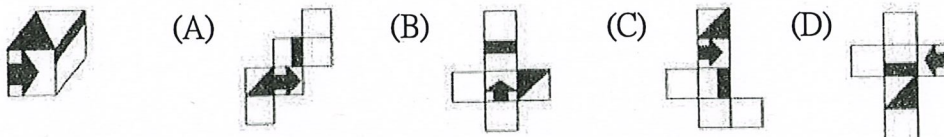
19 (D) 請選出左圖的折合圖



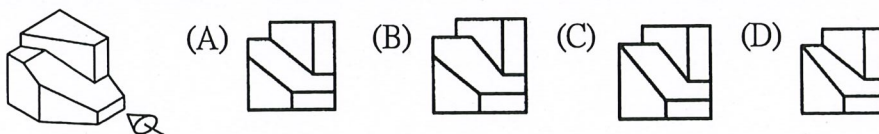
20 (B) 右圖有幾個三角形? (A)8 (B)9 (C)10 (D)11



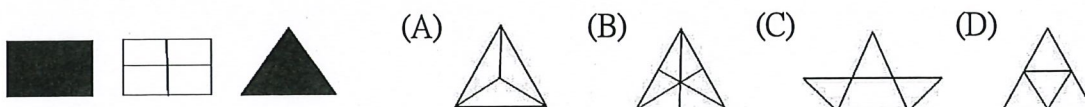
21 (D) 請選出左圖的展開圖



22 (B) 如圖所示之立體圖，依箭頭方向，下列何者為最正確的視圖?



23 (D) 請觀察左圖，選出下一個可能的圖

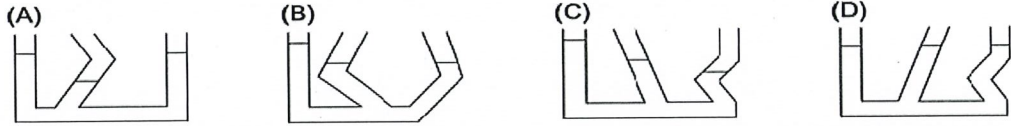


24 (C) 下列金屬中，何者導電及導熱功能最強: (A)Cu (B)Au (C)Ag (D)Pt

- 25 (C) 已知某原子的原子核中含有 2 個質子和 2 個中子，則下列對此原子的敘述何者正確？
 (A)原子序為 4 (B)與氫原子互為同位素
 (C)含有 2 個電子 (D)質子所帶電荷為中子的兩倍

- 26 (A) CNS E4311，其中的 CNS 代表：
 (A)中華民國國家標準 (B)日本國家標準 (C)美國國家標準 (D)國際標準

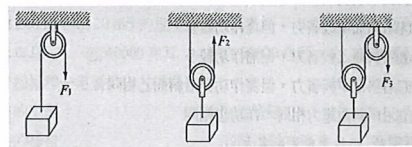
- 27 (D) 下列連通管中，當液體靜止時何者之液面高度為合理？



- 28 (A) 有一個物體的質量為 25 g，密度為 2 g/cm^3 ，則此物體的體積為何？
 (A) 12.5 cm^3 (B) 25 cm^3 (C) 50 cm^3 (D) 100 cm^3
- 29 (C) (甲)唱歌；(乙)咳嗽；(丙)唾腺分泌唾液；(丁)投籃；(戊)手碰熱水立即收縮；
 (己)瞳孔放大縮小；以上所列哪些是反射作用？
 (A)(甲)(乙)(丙)(丁) (B)(乙)(丙)(丁)(戊)
 (C)(乙)(丙)(戊)(己) (D)(甲)(丙)(戊)(己)

- 30 (B) 老王把一瓶 45% 的酒喝了 $2/5$ 後，再加滿水。請問該瓶酒的新濃度為：
 (A)20% (B)27% (C)45% (D)35%

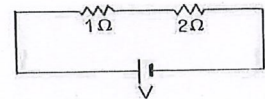
- 31 (B) 如右圖， F_1 、 F_2 與 F_3 的大小關係為何？
 (A) $F_1=F_2=F_3$ (B) $F_1>F_2=F_3$
 (C) $F_1>F_2>F_3$ (D) $F_1<F_2<F_3$



- 32 (D) 下列哪一個因素不是影響熱傳導的因素？
 (A)高低溫部分的溫差 (B)物質的分子構造
 (C)傳導物體的截面積 (D)物體的顏色與形狀

- 33 (C) 下圖中，每一個電池及燈泡都相同，那一圖的燈泡最亮？
 (A) (B) (C) (D)

- 34 (A) 右圖所示之電路，若測知 2Ω 的電阻兩端電位差為 4 伏特，則電池的電壓 V 為若干伏特？
 (A)6 (B)7 (C)4 (D)5



- 35 (C) 回聲與原聲相比較，下列何者正確？
 (A)原聲聲速較快 (B)原聲音調較高 (C)回聲響度較弱 (D)回聲聲速較快

- 36 (A) 計算： $23 - 2 \times [5 - (-2)^3] - 7 =$ (A)-10 (B)10 (C)32 (D)36

- 37 (C) 威立將某數除以 165 的除號看成減號，得結果為 4455，試問若沒看錯，正確結果應為：(A)165 (B)164 (C)28 (D)27

- 38 (D) 5 元、10 元硬幣共有 y 個，其中 5 元硬幣有 7 個，則這些硬幣共值：
 (A) $35 + 10y$ (B) $15y$ (C) $105y$ (D) $10y - 35$ 元

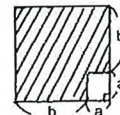
- 39 (B) 小強這次考試成績班上排名，從前面和從後面算都是第 21 名，請問小強班上同學共有多少人？(A)21 (B)41 (C)42 (D)43
- 40 (A) 若 $a+11=b+8=c-6$ ，則下列何者正確？
(A)c 最大 (B)b 最小 (C)a 最大 (D) $a=b=c$
- 41 (B) A、B 為兩集合，「 $A \cap B = A$ 」是下列何者之充分條件？
(A) $A=B$ (B) $A \subset B$ (C) $B-A=\Phi$ (D) $A \cup B = A$
- 42 (A) 設 a, b 均實數，若 $a > 0 > b$ 且 $a+b < 0$ ，則下列何者為真？
(A) $|a| < |b|$ (B) $|a| > |b|$ (C) $a^2 \geq b^2$ (D) $b(a+b) < 0$
- 43 (D) 求 $\sqrt{3} + \sqrt{3} =$ (A) $\sqrt{3 \times 6}$ (B) $\sqrt{3 \times 3}$ (C) $\sqrt{3+6}$ (D) $\sqrt{3 \times 4}$

- 44 (C) 在右圖的方格中，填入適當的數字，使得每行、每列以及對角線上的數字和是相同的，則 y 的值為何？
(A)9 (B)10 (C)11 (D)13

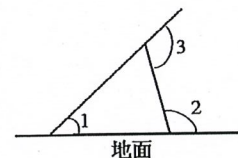
16		14
y		15
12		

- 45 (A) 一個四邊形，最多有幾個內角是鈍角？(A)3 (B)4 (C)1 (D)2
- 46 (C) 一個矩形的長寬比為 3:1，則其面積與等周長的正方形面積之比為：
(A)4:3 (B)3:8 (C)3:4 (D)8:3

- 47 (C) 右圖中，斜線部分面積與下列那一個選項中的長方形面積相等
(A)長為 $(a+b)$ ，寬為 a (B)長為 $(a+2b)$ ，寬為 a
(C)長為 $(a+b)$ ，寬為 $(b-a)$ (D)長為 $(2a+b)$ ，寬為 b 。



- 48 (B) 如圖， $\angle 3 = 110^\circ$ ，則 $\angle 2 - \angle 1 = ?$
(A) 55° (B) 70° (C) 110° (D) 90°



- 49 (B) 一長方形被二條分別與兩邊平行之直線分割成如圖之四個較小的矩形，其中三個矩形的面積分別為 6、16、40，則第四個矩形 A 的面積為多少？
(A)18 (B)15 (C)20 (D)24

6	16
A	40

- 50 (D) 設事件 A 發生的機率為 $1/2$ ，事件 B 發生的機率為 $1/3$ ，若以 p 表事件 A 或事件 B 發生的機率，則 p 值的範圍為何？
(A) $p \leq 1/6$ (B) $1/6 < p \leq 1/3$ (C) $1/3 < p \leq 1/2$ (D) $1/2 \leq p \leq 5/6$

再一次提醒您：請再檢查一下答案卡上之准考證號碼是否有塗記？是否正確？以免因小細節造成您的遺憾。

注意：請依本分署之試務人員說明時所指定之地點(教室)等待筆試成績公布。